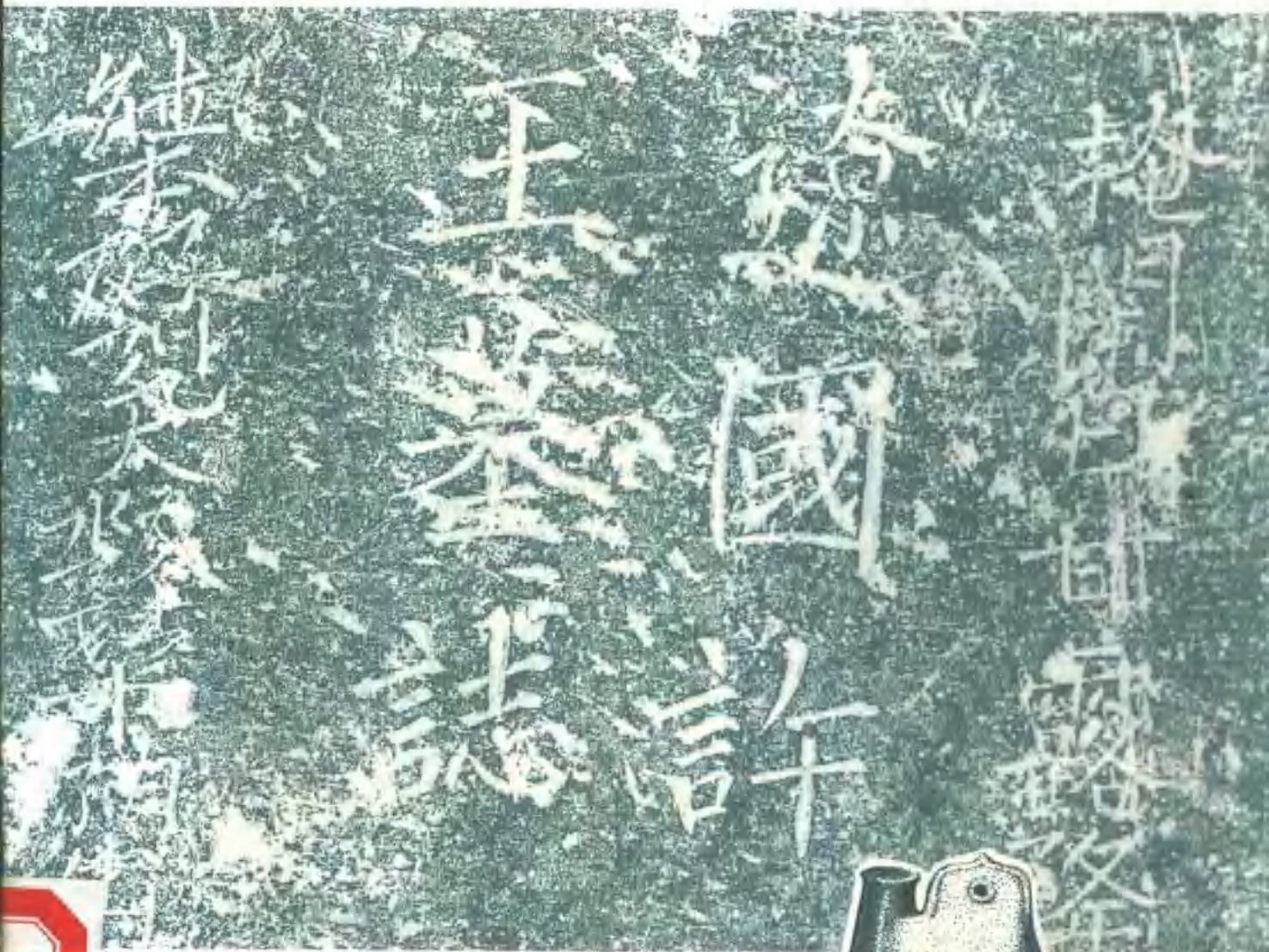


# 阜新辽金史研究

● 阜新市辽金元契丹女真蒙古族历史考古研究会编



• 1992 •

# 阜新辽金史研究

顾问 费振斌


主编 纪兵

刘国有

副主编 李品清

陈志健

佟宝山

 新天出版社



新天文化系列

阜新辽金史研究

主编：纪兵 刘国有

副主编：李品清 陈志健 佟宝山

出版发行：新天出版社

社长：晓帆

主编：阿红 董俊生

香港中环德辅道中八十四—八十六号 章记大厦 一四〇三室

电话：五四一〇一八四 传真：(八五二)八一五四六六一

印刷者：The Party Committee, Press, Fu Xin.

版次：一九九二年十二月初版。字数：三十一万字。1/16开本。印数二千册。

国际书号：ISBN 962-468-001-6

定价：港币五十圆

新天版权 翻印必究



图例

- ④ 县(旗)政府驻地
- ⑤ 古城址
- 县界
- 铁路
- 乡镇政府驻地
- △ 古塔
- △ 古塔遗址
- △ 古庙
- △ 古碑
- △ 古墓

一、重要遗址

- 1、阜新查海新石器时代村落遗址
- 2、阜新县胡头沟红山文化玉器墓
- 3、彰武县平安堡“高台山文化”遗址

二、辽代城址

- 1、徽州 阜新县旧庙乡他不郎营子北之古城
- 2、渭州 彰武县营子沟乡土城子村东
- 3、城州 彰武县四堡子乡小南洼西南城子
- 4、遂州 彰武县四台城乡土城子村
- 5、懿州 阜新县塔营子乡政府所在地
- 6、戎州 阜新县大巴乡半截塔村后
- 7、顺州 阜新县大巴乡五家子村南
- 8、成州 阜新县红帽子乡政府北之古城
- 9、阿州 阜新县十家子乡烧锅屯村西北古城
- 10、灵安州 内蒙古库伦旗黑城子村
- 11、显州 北镇县内
- 12、乾州 北镇县内

三、辽代墓葬

- 1、肖德福墓 阜新县大巴乡新屯西山上
- 2、晋国夫人墓 阜新县大板乡腰衙门村
- 3、肖相公族墓 阜新市清河门区西山村
- 4、双山口辽墓 阜新市清河门区双山口村
- 5、许王墓 阜新县卧凤沟乡白台沟村
- 6、肖仅墓 阜新县八家子乡梁树村
- 7、海力板辽墓 阜新县旧庙乡海力板村
- 8、辽尚书冯见可墓 阜新县红帽子乡勿兰心村
- 9、陈国公主墓 奈曼旗青龙山镇斯布格图村

- 10、叶茂台辽墓 法库县叶茂台乡
  - 11、耶律仁先墓 北票县小塔子乡莲花山
  - 12、库伦壁画墓 库伦旗奈林镇前勿力布戈村
- 四、辽代寺庙遗址
- 1、白山院 阜新县富荣镇贝力房村水渠沟屯
  - 2、轴云寺 阜新县大板乡朝阳寺村
  - 3、返照庵 阜新县塔营子乡
  - 4、宝严寺 阜新县塔营子乡
  - 5、育寺 阜新县红帽子乡政府所在地北原成州城
- 五、辽代佛塔及其遗址
- 1、塔营子辽塔 阜新县塔营子乡政府西
  - 2、红帽子辽塔 阜新县红帽子乡塔子山村
  - 3、红帽子辽塔遗址 阜新县红帽子乡政府所在地西
  - 4、十家子辽塔 阜新县十家子乡烧锅屯村北
  - 5、大巴半截塔遗址 阜新县大巴乡半截塔村西
  - 6、秀欢池辽塔遗址 阜新县秀欢池镇广民村
  - 7、蜘蛛山辽塔遗址 阜新县蜘蛛山乡塔子沟村
  - 8、塔子沟辽塔遗址 阜新市清河门区塔子沟
  - 9、三塔沟第一座塔遗址 阜新县大板乡三塔沟
  - 10、三塔沟第二座塔遗址 阜新县大板乡三塔沟
  - 11、三塔沟第三座塔遗址 阜新县大板乡三塔沟
  - 12、白山院辽塔遗址 阜新县富荣镇乡贝力房村
  - 13、旧庙辽塔遗址 阜新县旧庙乡海力板村
  - 14、福兴地辽塔遗址 彰武县福兴地乡
- 六、元代大玄真宫祖碑 阜新县新民乡排山楼村



### 辽·懿州塔

位于阜新蒙古族自治县塔营子乡古城遗址内

(袁海波供稿)



## 辽·成州塔

位于阜新蒙古族自治县红帽子乡北古城遗址西山坳上

(袁海波供稿)

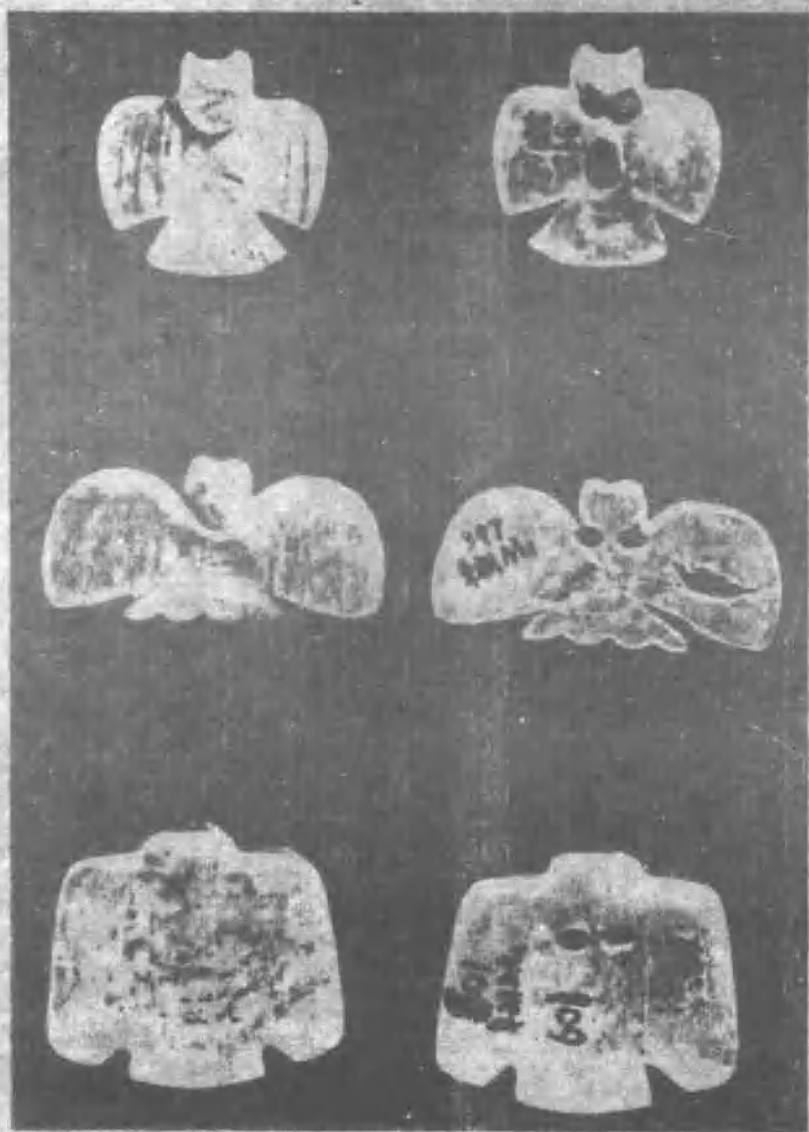
辽宁阜新县胡头沟红山文化墓葬出土玉器



1



2



- 3
- 1 玉龟(M1:7)
  - 2 玉龟(M1:6)
  - 3 上: 玉鸟(M1:9)
  - 中: 玉鸟(M1:8)
  - 下: 玉鸟(M1:10)

3

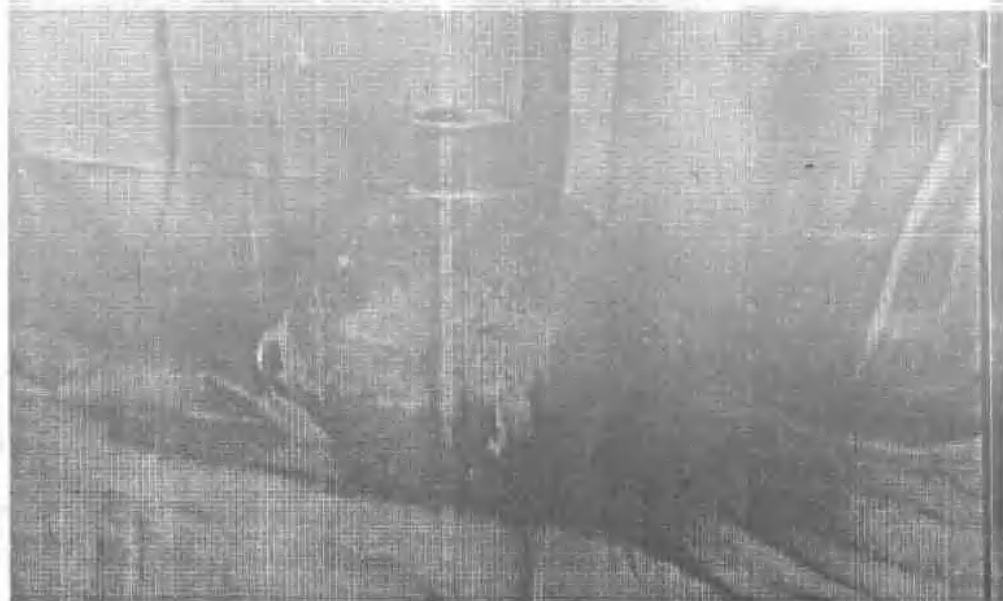
51





青铜时代·采绘陶鬲

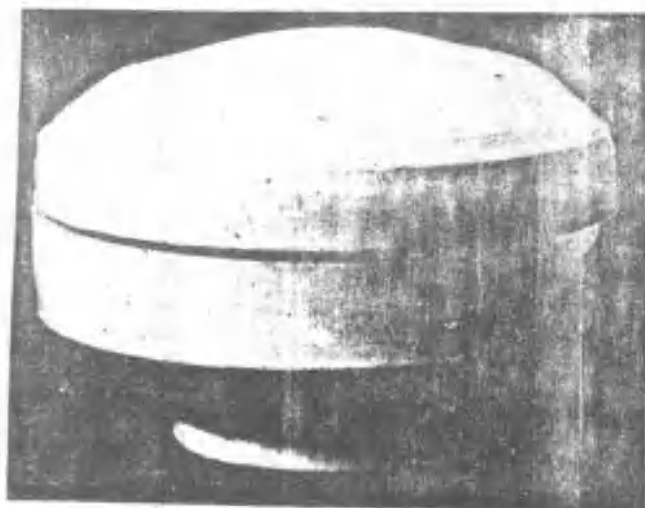
(刘葆华供稿)



青铜时代·四系罐

(刘葆华供稿)

海力板辽墓出土的陶瓷器



1. 白瓷奩盒 (M1:13)



2. 白釉花式小盘 (M1:15)



3. 白釉鸡冠壶 (M1:8)

4. 白釉花式大口碗 (M1:16)



5. 白釉鸡冠壶 (M1:7)



海力板辽墓出土的陶瓷器



1. 白瓷高足杯 (M1:19)



2. 绿釉划花牡丹花盘 (M1:26)



3. 白釉圆腹罐 (M1:11)



4. 白釉圆腹罐 (M1:12)



5. 白釉高颈罐 (M1:10)



6. 白釉注壶 (M1:20)

海力板辽墓出土的陶瓷器



1. 影青净瓶 (M1 : 22)



2. 绿釉划牡丹花盘口壶 (M1 : 25)



3. 绿釉长颈大瓶 (M1 : 28)



4. 绿釉盘口壶 (M1 : 24)

## 走向全国研究队伍的前列（代序）

●孙进己

《阜新辽金史研究》一书出版了，这是阜新学术研究史上的一件大事，也是辽宁省学术研究史上的一件大事，但愿它更能成为全国学术研究史上的一件大事。

阜新市，由于全市研究人员的积极努力，各级领导对学术发展的关心，自1986年以来在史学研究方面有了很大的进展。这些进展一直受到省内外史学工作者的高度关注和钦佩。这本书的出版，表明阜新市的史学研究已进入一个新的阶段，收割的阶段。当然这还是第一次收割，还不是最后的丰收，但预计丰收在望。

早在1986年在阜新召开的全国首届契丹史学术讨论会上，我就提出了一点看法，我认为：在二十世纪初，由于全国学术研究力量的薄弱，只有北京、上海少数几个全国著名的大城市是全国学术研究的中心。二十世纪中叶以来，特别是十一届三中全会以后，各省学术研究力量有了巨大发展，逐渐出现了许多新的研究中心。一些省城在某些专业领域中成为了全国的研究中心。但是，随着我国文化教育的发展，省城以外的各市也都有了一大批自己的大学毕业生。各市还普遍建立起本市的大专院校，文化学术机构，甚至有的市还建立了自己的学术研究机构。这就使得从前在学术上默默无闻的许多市，逐步登上全国的学术论坛，扮演起重要的角色。我并预言在不久的将来，会出现一种新的局面，一些市在某些专业领域中，走

向全国研究队伍的前列，成为全国的研究中心，闻名于世界。

虽然这一状况的出现是历史发展的趋势，但它不会自然而然的到来，还要靠一些市科研工作者的积极努力，地方各级领导的积极支持，正确的战略策略。具备这些条件的市，就会迅速走向全国研究队伍的前列，缺乏这些条件，进展就会慢一些。而具体的奋斗道路就是要发扬本市的优势，包括地理条件的优势和人才的优势，集中力量突破一点，打开局面。这就是说并非在所有的领域都能走向全国研究队伍的前列，而只是在其某一特定领域，即本市具备某种优势的领域，才能打出去。

阜新市的领导和研究人员，这几年正是这样做的。他们分析了本市的历史、地理特点，确定了阜新市在历史上长期是契丹族的活动地区，又是契丹族历史上几个主要活动地区之一，因而确定了以契丹史作为史学研究的重点。两次在阜新市召开了全国契丹史的学术讨论会，建立了契丹史研究会，邀请全国研究契丹史的学者参加这些活动。阜新市的史学工作者走在全国契丹史研究的前列，成为我国契丹史研究的积极倡导者和组织者，这是在阜新市学术研究方面的重大战略决策。阜新市的领导王亚忱、刘国有、纪兵等同志亲自过问此事，参与此事，给予各方面的巨大支持。几年来的实践，证明了他们的决策是正确的，他们的努力是有成效的。阜新市史学工作者，正日益在全国契丹史研究中起着重要作用，逐步成为全国契丹史研究的中心。

这次《阜新辽金史研究》的出版，正是他们几年来成绩的显示。这本书收录的内容包括两个方面，一方面选编了阜新史学工作者五年来研究成果，这些论文虽不一定都很成熟，但都有新意，都有一得之见，都有浓厚的地方气息，但又都迈出阜新面向了全国。这表

明了阜新史学队伍的茁壮成长。一方面收录了全国学者研究阜新历史的成果，这充分表明了阜新历史在全国历史中的重要地位，已经吸引了省内外许多学者的关心和研究。能集阜新学者研究全国的成果和全国学者研究阜新成果于一书，这对阜新历史研究将是一项重要的成就，无疑会大大推动阜新史学的发展，其中有些研究成果在全国辽金史研究中也发出光芒。如果，全国每个城市都能根据自己的特点，编出一本相类似的书，无疑对全国地方史的研究，以至全国历史的研究，都将有巨大推动作用。

当然，编这样一本论文集还只是研究的开始，阜新史学工作者还将在这基础上，逐步形成自己研究阜新以至研究全国历史的专著，让我借此机会祝愿阜新史学工作者“百尺竿头，更进一步”。

· 特载 ·

## 苏秉琦教授谈查海遗址

一九九一年八月二十日至二十一日，辽宁省文化厅副厅长郭大顺、辽宁省文物考古研究所副所长方殿春、阜新市副市长马洁、市文化局长纪兵等携带着阜新查海距今八千年的新石器遗址出土的文物专程到北京拜见中国社会科学院考古研究所著名考古学家、八十二岁高龄的苏秉琦教授。苏教授在认真查看、鉴定查海遗址出土的龙纹陶片、玉器、石器和陶器之后，对查海遗址的文化内涵及这一考古发现的重大意义做了高度的评价。现将苏教授讲话摘要整理如下：

阜新抓住查海遗址，突出本土文化特色，搞玉龙文化节，以此推动经济发展，这个想法很好。现在山东起来为什么这么快？它在这方面先走了一步，它很会利用这个作文章。一个山东省，有二十多个市有名堂，经济也见成效了。咱们辽宁也有条件，我们文物工作怎么搞活？也是这个问题。作为一个市来讲，你的名怎样？市长他想到这一点就对了。要知道市本身的个性。个性是什么？是文化。不是说生产多少亿，吃饭问题哪都有，都得过日子。可是文化则是你是你的，我是我的，谁也不能代替谁。你不在文化上做文章，你就没个性，没个性发展就很困难。沈阳抓新乐，说新乐是沈阳的市标。北京要拿上斋做市标。查海就等于个上斋，阜新市查海可以当成市标。玉器是咱的，玉这是最早的。之字文是咱的，别处没有。再把胡头沟的拿来（注：阜新县化石戈乡胡头沟红山文化墓地，距今约五千年），就可以和牛河梁挂勾了（注：牛河梁是地处朝阳地区距



今五千多年重要的红山文化遗址)。

中国有五百多个市，其中二百多个大市。过去我们把小型市忽视了。其实小市有特征的很多，不一定大就有特征。有了特征就有了招牌。一个商品要有招牌才行。道理是一个，不一定说越古越好，关键是要有特色，特色也可以是神话，神话也可以当特色。凡是有名的市，都有自己的特征。大家都要生活，挣钱吃饭，这不是特征。你这个市拿什么作标志创造知名度？一个市要会做生意，就要先会作文化。阜新市这方面是有眼光的。

阜新查海是红山文化的根系之一，特征有两条，一是龙、玉，一是之字纹。这是过硬的东西，这不是假的，是拳头产品。

阜新查海为什么非贴红山不可，因为红山文化是文明起源的问题。阜新胡头沟就是红山文化，红山的老根是你们，你们是红山的嫡系。赤峰是红山文化，牛河梁也是红山文化，但各有千秋嘛，咱们是根呀，那些都是枝系，那些都是六七千年的，六七千年就是枝系的了。赵宝沟是枝系，后洼也是枝系。可查海是八千年呀，是根系呀，往上到一万年，一万年在哪呢，不要东西南北找，就在你们牛河找。昭盟有牛河，咱这也有。这个牛河分为两半，一半是昭盟，一半是咱这。万年前后就在咱这，咱这有份，别处不行。现在这个七八千年的查海，是红山文化的前身，是根系，下边是同红山文化挂勾，上边是它本身的特征。这是别处不能代替的。人类对于玉有三点，一是认识玉，一是加工玉，一是玉的使用，咱们这都占了。认识玉，是真认识了，不是瞎碰的。加工，这是高级加工，当时的玉器是专业玉工做的。使用，这里开始。查海这三条都具备了，认识玉是没错了，是百分之百；加工是专业化了；第三玉器是专用了，它不单是装饰品和工具了，不是一般的了，如果是一般的，不