



弘一大師全集

十・附錄卷

# 弘一大師全集

趙樸初署

第十冊  
附錄卷

《弘一大師全集》編輯委員會 編

福建人民出版社出版 一九九二年·福州

責任編輯 祝閩影  
裝幀設計 施珍貴  
池民海  
技術編輯 林芬  
陳慶生

# 弘一大師全集 十·附錄卷

編者 《弘一大師全集》編輯委員會

出版 福建人民出版社(福州得貴巷二十七號)

製版 福州三星電腦排版有限公司

印刷 山東新華印刷廠

開本：七八七×一〇九二毫米 十六開

印張：二十·五 插頁：十二

字數：五七〇千字

一九九三年二月第一版第一次印刷

印數：一—二〇〇〇册

書號：ISBN7-211-01665-5/B·42

定價：九十七圓





先佛弟子攝影 凡午及校專中前仁者



一九〇〇年攝於天津



一八九八年攝於天津



李叔同一家，攝於一九一六年。

左起第一排：李孟娟（聖章之女）、黃寶琪（伯巽之子）、黃寶松（伯巽之女）；  
 第二排：李端（叔同次子）、盧氏（桐岡側室）、金氏（晉章夫人）、  
 鄒氏（聖章夫人）、李坤（桐岡之女）、李準（叔同長子）；  
 第三排：李謙（桐岡之女）、俞氏（叔同夫人）、郭氏（世珍側室）、  
 李桐岡堂姊、李伯巽（桐岡之女）；  
 第四排：李晉章（桐岡之子）、李桐岡（叔同之兄）、李聖章（桐岡之子）。



李晉章夫人金氏偕子（右）  
 李叔同夫人俞氏偕子（左）

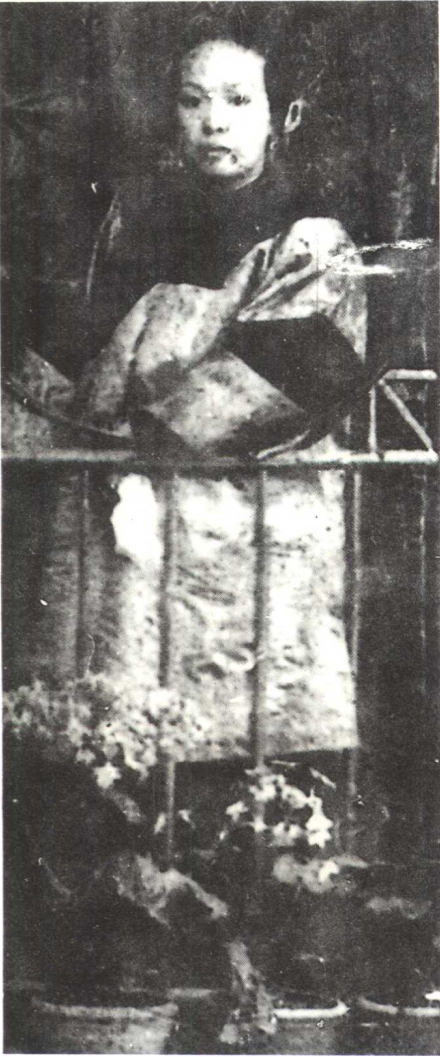
合影

李叔同先生早年造象

一八九六年攝於天津



李叔同夫人俞氏攝於天津



留學日本時，一九〇九年度以學業成績優異，得瓷花瓶獎品一件。



李叔同天津故居（今津市糧店后街六十號）



與家兄李桐岡（右座）下圍棋  
一九〇五年攝於天津



一九一〇年裝扮日本軍官留影



與文友毛子聖（右立者）  
一八九九年攝於上海城南草堂



取第十二名

南洋公學

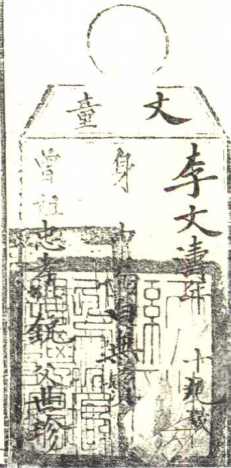
李廣平

總數七十五分  
理四十分  
詞三十五分

一九〇一年入上海南洋公學試卷、受業於蔡元培門下。

一八九八年入天津縣學課試論文手迹

天津縣



管仲晏子合論  
間嘗讀史至齊威王宣王世而地方三十里帶甲數十萬粟如  
邱山三軍之衆疾如錐矢戰如雷霆解如風雨羈數裔以彈丸  
之邑何竟若是之繁盛乎而不知溯其興國者有管仲潮其保  
國者有晏子

當年論文字迹

論強國對弱國不守公法之關係  
世界有公法所以勵人又有強斷無弱小之國可以  
賴公法以圖存者即有之雖圖存於一時而終不能  
自立其不為強有力又侵滅者未之有也故世界有  
公法惟強有力者得享其權利於是強國對弱國往  
往有不守公法之事論者或之莫不咎公法之不足  
持而強弱平等之理相背度

一九〇二年應浙江嘉興府鄉試所持之四十二號準考證

第叁場

嘉興府平湖縣監生李廣平

東臣字號拾貳號

嘉興府平湖縣監生李廣平應光緒二十八年補行庚子辛丑  
恩正併科浙江鄉試今將本身年貌籍貫三代逐一

開列於後  
今開

一本身年二十三歲身中面白無鬚平湖縣本城民籍

曾祖忠孝

祖 銀 父 世榮  
本生祖銳 本生父世珍

外道終年終不捨之亦不食供養

已能安住力病力惱亦不蒙

當其住世時去食對如作

手不取之亦盡之意力亦崇深居士

尺室 首撰之或如經云爾世部

已不證而如是也

垂請之如教如等重業時等並

為得如以法深深部一都六美與

陸序若能以重父无病考士遠去幸歸

謹此回我為教之

考考人言何道入七羅山法若無生

本實此今何道通初教如

成卷第十

馬一浮致弘一大師信件手迹

此法師在諸名長靈望久

願始遲會 善善微爾 遂不

及題 祝至 願 承 命

新 崇 今 持 遣 人 送 去 此

後 之 費 亦 甚 多 探 素 亦 尚

自 當 任 而 後 以 向

弘一大師 海濱 浮報有

送 阿彌陀佛 御 回 編

弘一大師

## 本冊說明

- 一 本冊係搜集佛學界、文化界人士，以及大師親友門生所撰寫的研究性、紀念性文字，作為全集附錄卷，旨在提供閱讀輔助和研究資料。
- 二 附錄卷分為九輯：一、傳記和年表；二、一九四七年至一九四八年間姜丹書等人所撰《弘一大師全集序》；三、一九四二年弘一大師逝世以前各界人士撰寫的有關文字；四、五、弘一大師逝世以後紀念文字選刊；六、序跋；七、詩詞；八、研究資料目錄索引；九、弘一大師駐錫寺院簡介。
- 三 第一輯《弘一大師傳》和《弘一大師年表》原載《弘一法師》（文物出版社一九八四年版），收入本卷時經作者林子青先生作了若干增補。
- 四 第三、四、五、六、七等輯所收文稿大多選自《弘一大師永懷錄》、《弘一大師生西紀念特刊》、《永恆的追思》等書。因限於篇幅，未能全部刊用。取捨原則，一是代表性，二是權威性。各篇文章，原則上保留原貌，僅對有關史實進行了校訂，極個別枝蔓過多者略作刪節，原文無標題者酌加標題，明顯的錯別字徑改。篇後注明出處或收藏者。
- 五 所選文章大體依撰寫（或發表）時間先後編排。
- 六 因編者水平有限，聞見不廣，選錄研究資料難免有遺珠掩玉之憾。為彌補此缺陷，特闢「研究資料目錄索引」（收錄時間下限為一九八九年），為讀者提供檢尋線索。索引按撰寫（或發表）時間先後次第排列，個別項目無考者暫付闕如。
- 七 大師門生劉質平先生哲嗣劉君雪陽提供劉家所收藏之大師手作《地名山名及寺名院名略考》。受到這篇遺稿的啓示，本卷特闢「弘一法師駐錫寺院簡介」。遵照大師遺教，「作旁人之口氣」，組織材料，依地名山名開條設目，寫成駐錫寺院六十一處簡介。每篇內容包括兩方面：一為寺史簡述，一為大師在該寺行迹，

并附寺院照片一張。（其中，杭州常寂光寺、新登靈濟寺、衢州蓮華寺、三藏寺、廬山青蓮寺、慈谿伏龍寺等六處，今寺址已廢，照片缺。）在組織材料及徵集照片的過程中，得到有關地區地方志編纂委員會，市、縣政協文史資料研究委員會，市、縣政府宗教事務處（科），各地佛教協會，市、縣圖書館等單位的協助，特此致謝。至於杭州接引庵、井亭庵、溫州伏虎庵、景德寺、衢州南湖寺、天台極樂寺、南安慧泉寺、樹德寺等八處或因寺址已廢，或因寺史已無可述，或因僅過境止宿，無有行迹可述，祇好付諸闕如。

#### 八

大師為天津縣學文童，杭州鄉試，上海南洋公學作文試卷三件，馬一浮致大師函手迹二件，大師與高勝進居士函手迹一件，大師所作《地名山名及寺名院名略考》手稿一件，均為珍貴文物，特影印製版刊出，收入本冊，以饗讀者。

#### 九

為編錄本冊資料，編委會曾向各地發出徵求意見書近千封，獲得各方支持，特致謝忱。

# 第十冊目錄

本冊說明

## 附錄卷

第一輯

弘一大師傳

林子青 三

弘一大師年表

林子青 八

第二輯

弘一大師全集序

姜丹書 一五

弘一大師全集序

范古農 一五

弘一大師全集序

豐子愷 一六

弘一大師全集序

陸丹林 一六

弘一大師全集序

蔣維喬 一六

弘一大師全集序

丁福保 一七

弘一大師全集序

姚鵬雛 一七

第三輯

文明葬禮

天津大公報社記者 一八

天津追悼會之儀式及哀歌

天津大公報社記者 一八

記追悼會

天津大公報社記者 一九

清國人志於洋畫

日本國民新聞社記者 一九

樂石社記

姚鵬雛 二〇

憶舊

陳寶泉 二〇

法味

豐子愷 二一

再記李叔同先生

呂伯攸 二五

東洋人士對李叔同先生的印象

孟憶菊 二六

兩法師

葉紹鈞 二七

緣

豐子愷 二九

記弘一大師之童年

胡宅梵 三〇

記春柳社的李叔同

歐陽予倩 三一



李叔同先生	曹聚仁	三三二
弘一法師和浙江的藝術教育	吳夢非	三三三
弘一法師的書法	葉聖陶	三五
弘一律師	內山完造	三六
懷晚晴老人	夏丏尊	三七
弘一法師之出家	夏丏尊	三八
弘一法師的生平	高文顯	四〇
弘一法師在閩南	陳祥耀	四四
弘一大師在白湖	釋亦幻	四六
送別晚晴老人	李芳遠	四九
弘一大師之盛德	釋廣義	五一
一公本師見聞瑣記	釋廣義	五一
隨侍一師日記	釋傳貫	五一
一公大師開示隨聞略錄	蔣文澤	五二

第四輯