



中国古代青铜金银器纹饰

223

中国古代青铜金银器纹饰

张广立 编绘

人 民 美 术 出 版 社

1 9 8 6 北 京

中国古代青铜金银器纹饰

张 广 立 编 绘

人 民 美 术 出 版 社 出 版

(北京北总布胡同32号)

责任编辑、装帧设计 詹蕙娟
昌平达江印刷厂制版印刷
新华书店北京发行所发行

1986年12月第一版第一次印刷

书号：8027·9666

定价：2.50元

青铜器与金银器的纹饰

本书是为工艺美术设计人员和工艺美术爱好者提供纹饰参考资料而编订的。在我国精美而实用的工艺品中，纹饰历来和造型有机地结合在一起，居于十分重要的地位。早从新石器时代文化起，彩陶即以其富有特色的多种纹饰而著称于世。其后，我国古代青铜器与金银器的纹饰经历长期发展而取得高度成就，遂使造型奇绝、纹饰精美的钟鼎彝器及多种金银器物成为世界艺术宝库中的珍品。可以说饰器物以花纹，早已成为中国工艺史上的一种传统。因此，在当前情况下，搜集我国传统工艺中的纹饰资料，以供我们在工艺美术中发扬传统，推陈出新方面有所借鉴，自然具有一定的实际意义。

长期以来，特别是在解放后，通过考古发掘，我国各地发现了商殷、西周、春秋、战国、秦汉的青铜器和以后的金银器，其种类之繁多，制作之精致，纹饰之多样而瑰玮华丽，令人叹为观止。

一、青铜器纹饰

1、商殷时期：商殷早期的铜器多为酒器，造型单一，且少纹饰或者只有简单的粗线条、尾向上卷的两夔纹合成的饕餮纹。到了商殷中期，由于铸造技术的进步，铜器的胎质比较厚重，纹饰方面出现了近似浮雕的三

层花纹和简单的铭文及族徽记号。如长达一米的偶方彝（图版5），很象一座有台基的宏伟宗庙建筑。盖似屋顶，颈略内凹，腹曲，下有圈足。体、颈、圈足四角和顶盖均饰扉棱，前后两面坡形的屋顶上面排列着七个出戟的屋檐。为了拿取方便，盖顶上装有两个形似烟筒的钮。由于通体纹饰构图异常复杂，现分别部位叙述如下：

甲、盖部纹饰：在坡形盖面左右两侧的三角形处，中间饰一扉棱，前后坡形盖面上的中分线处，以大幅浮雕的鸱鸢一类的鸟头为主要纹饰，鸟头尖形下弯的喙突出檐和戟外，巨睛凝视，具有强烈的神秘色彩。主纹两侧各配饰一大形鸟纹。

乙、颈部纹饰：颈左右两侧的正中各饰一高浮雕的小象头，两耳上竖，鼻向下卷，张口，小牙稍突，样子十分稚气。突出器表很多的象头两侧也各配饰一个小鸟纹。颈部前后两面正中饰一高浮雕小兽头，位于颈腹之间的折肩线上，兽头下部为一扉棱，随腹部弧度下弯。这条扉棱，既是两条前腿高举、后腿站立的小兽身体的中线，又是腹部主饰饕餮纹鼻部的中线。这种构思巧妙、造型双关的构图形式，生动活泼饶有趣味，这为稳重宏伟的大型偶方彝增添了不少新意，是商殷中期纹饰设计中实为不可多得的杰作。

丙、腹部纹饰：除上述立体饕餮纹以外，还在两侧饰以夔纹两对，小鸟纹一对。腹旁各饰一个饕餮纹，嘴的两侧各上出一个獠牙至上而相连，成为提手。

丁、圈足四周均饰以夔纹。

总之，在商殷时期，无论是早期或中晚期，青铜器上的纹饰一般多采

用对称式构图，使器物造型富有庄重感，经常以等形等量的动物纹样依中线构成立体纹饰饕餮纹，再衬以细雷纹地。其它习见的纹饰有夔龙纹、乳丁纹、蝉纹、蕉叶纹、鱼纹、龟纹、象纹、羊头或牛头纹、涡纹、圆圈纹等。这些结构谨严、铸造精细的纹饰，还常常含有神秘的色彩和怪诞的气氛，使人感到花纹题材可能与当时人们的信仰有关。

2、西周时期：西周初，铜器纹饰基本上继承商殷传统，以有中轴线的对称式构图的饕餮纹、夔龙纹、夔凤纹为主，但在数量上远远超过商殷。器物类型大体上与商殷相近，但是逐渐变化，最主要的变化是器形种类增多；纹饰方面，从初期以有中轴线的对称式构图为主逐渐转变为以动物形象的二方连续式“带纹”纹饰为主，杂以几何纹样。当时采用深浅凹凸的高浮雕形式铸成多层纹饰，最常见的是尾下卷或上卷的两夔龙纹组合成的饕餮纹，次为夔凤纹，其他如波纹、涡纹和弦纹等，种类甚多，富于变化，大都采用细雷纹衬地，有时也形成三层花纹。在构图方面已由繁密逐渐转向疏朗，线条比较柔和，高低层次分明，给人以舒畅清新的感觉。

3、春秋时期：伴随着各诸侯国手工业的兴盛，青铜器制造有了显著的改进。纹饰趋向雕镂工整细致，一些绮丽的新纹饰逐日增加，渐渐排挤掉呆板的旧纹饰。如用异色红铜薄片嵌于铜器的预铸凹槽内之镶嵌纹饰，在铜器表面上先用纤细的线条勾画好的图案，然后刻成工整的浅槽，将金银丝或薄片按纹饰内容的需要截作点、线，嵌入错平成错金银纹饰，等等。这类利用两种或两种以上金属的不同的色彩对比，构成富丽美观、色泽鲜明的装饰图案，而器物表面又保持平整的工艺，只是在考究的青铜器上面才应用。如久已闻名于世的山西省浑源县李峪出土的镶嵌狩猎纹豆(图版9)

即为显例。

4、战国时期：手工业技术不断突破旧的传统，铜器的主要特点是器壁薄，如河南省陕县后川出土的铜匜，山西省长治县出土和江苏省六合县出土的铜匜，还有故宫博物院收藏的刻绘铜器残片，上海博物馆收藏的刻纹燕射画像椭杯等。纹饰方面以蟠螭纹、几何纹、鱼纹、鸟兽纹为最多，也有不少类似线描效果的仙人怪兽、云气纹和一些反映当时现实生活的车马狩猎纹、水陆攻战纹、农耕、宴乐等纹饰。这些纹饰极为生动地刻划出当时的打猎、战争、生产、歌舞和饮宴等生动形象和壮观场面，如上海博物馆收藏的刻纹燕射画像椭杯，长18.4厘米，宽14.9厘米，高9.2厘米，杯内、外也刻有人物、树木、鸟兽和建筑物等画像，整个画像，计有四十八人，建筑物三座、车两辆、鸟三十三只，兽十头，以及其他器物等多件，均以散点式构图方法有条不紊地分布在杯的内外壁，线条流畅，富有装饰风趣，是战国时期贵族现实生活的写照。这种刻铜艺术、金属细工工艺的产生，显然和当时得到锋利的铁工具有关，其特征如下：

甲、继续应用春秋以来嵌入异色红铜薄片的方法，如河北省唐山市贾各庄出土的战国镶嵌狩猎纹壶，四川省成都市百花潭出土的镶嵌宴乐水陆攻战纹壶，解放前在河南省汲县山彪镇出土的水陆攻战纹铜鉴等都是我国古代能工巧匠们的杰作。他们在各个器物外壁上阴纹嵌入红铜，构成各种图案，生动地再现宴乐、舞蹈、采桑、狩猎、攻战中的格斗、射杀、划船等各种生活的场面。在装饰方面大胆地加以夸张、取舍，将生活中艰苦而紧张的劳动情景及浴血战斗的恐怖场面变为轻松愉快的插曲或富于节奏感的舞蹈性纹饰。他们还采用简洁明快的表现手法，以装饰性很强的图形化

人物、禽兽、旌、旗、鼓、铎、戈、戟、车、船等各种器物的侧影特写，以夸张的大动作，突出线条和体面的主角，将两军对峙、鼓铎相望战争场面和杯觥交错、开怀畅饮的场面切成一个个相对独立的情节片断，有秩序地安排在同一件器物上面，组成构图严谨、比例适度、装饰趣味浓厚、富有生活真实感的各种图案。这些铜器上面的绚丽多彩的花纹构成了青铜艺术在这个发展阶段的特点和风格。

乙、继续应用金银丝、薄片装饰的错金银纹饰，如四川省涪陵出土的错金银铜壶，山西省长治县出土的错金夔纹铜豆等均全身饰以金光闪闪、晶莹夺目的云纹和夔纹等。

总之，在战国铜器中，商殷及西周时期的简单质朴的风格不见了，代之而兴的是制作精细、轻快活泼和富于现实生活气息的艺术风格。这种工艺技术的进步，充分显示了战国时期工匠们炉火纯青的高超技巧，使铜器的制作技术达到了更加绚丽多彩的水平。因此，本书着重编绘了这一时期的一些花纹图案。

5、两汉时期，铁器、漆器等逐步代替了铜器的使用。但铜器工艺并未停滞不前，它仍然有新的成就，除镶嵌玛瑙、绿松石、错金银纹饰以外，还出现了大量的鎏金银器皿。这些新工艺技术的发展使得铜器的造型愈来愈多地取材于现实生活，工艺愈益向精巧、轻便、实用方面发展。纹饰随之也更加丰富明丽。如大量使用的流云纹等使人感到婉转生动；而铜器的造型及题材的内容上生活气息愈益浓厚。仅以河北满城县汉墓中出土的部分器物为例：

甲、错金博山炉，高26厘米，造型奇谲多姿，变化巧妙。由于通体用

圆润和粗细不等、刚柔相济的金丝、金片错出舒展而流畅的云气纹装饰着山峦，更增加了它的光彩和行云流水连绵不断的感觉。炉座上铸出一条通身透雕的游龙，游龙跃出水面，托住炉盘。整个炉盖和炉盘上部铸出危岩峭壁的“博山”。在“博山”的峰峦起伏之间，神兽、虎豹出没，嬉戏的小猴蹲坐山巅，猎人肩负弓弩，正在追捕着逃窜的野猪。工匠们运用高超的冶铸镶错技巧的特长，在明确的主题思想指导之下，以写实的手法，对熟悉的自然景物经过一番提炼取舍，对宾主纹饰给以适当安置和重点刻划，方才创作出这件令人惊叹赞赏、举世罕见的工艺奇珍。

乙、镶嵌铜柱头，制作精美，在圆形的柱头顶上，花纹图案生动、协调，如一朵盛开的雏菊，通体布局非常匀称，上面又镶嵌着宝石，晶莹夺目，不但给铜柱头凭空增添了不少光泽，而且使柱头具有了一种流线型的美，充分显示出当时工艺美术方面的设计、制作的高超技术水平。

综上所述，可知我国古代铜器纹饰，就其艺术风格而言，曾经历了丰富多彩的发展道路。这些器物纹饰所表现出来的题材的变化，构图的和谐，主纹和地纹的配置得当，线条的浑圆流畅等等，都雄辩地表明它是一种技艺纯熟的实用工艺制品。

二、金银器纹饰

远在商殷时期，金银器即已出现。到了春秋战国时期，出现了诸如火镀金、镂空等金银器生产的新工艺，这些新工艺的运用使得金银器富有辉煌灿烂的艺术效果。

两汉时期，金银日益被人们重视，开采量大增，金银器的制作工艺愈

加精湛，掐丝、焊接、冷嵌等工艺方法已经常被应用。

隋唐时期是我国封建社会的鼎盛时期，政治、经济、文化空前繁荣，东西方交流空前密切。金银器的制作成了当时手工业中一个非常突出的部分。唐代金银器工艺精湛，纹饰富丽堂皇，造型雄伟壮观，这反映出当时经济力量的雄厚和国力的强大。内蒙古自治区喀喇沁旗发现的六件唐代鎏金蟠花银器，就是这个时期的代表作。六件金银器中，有盘四件、圆罐一件、双鱼壶一件、器形庞大（圆盘直径近50厘米，圆罐和壶高达25厘米多），造型新颖别致，纹饰精美绝伦。其中一盘中心凸蟠卧鹿，盘的底部有五十五字的楷书铭文一行：“朝议大夫使持节宣州诸军事守宣州刺史兼御史中丞充宣歙池等州都团练观察处置采石军等使彭城县开国男赐紫金鱼袋臣刘赞进。”这条铭文与文献记载完全吻合。刘赞在新、旧唐书中均有传，传中记述他在天下富饶之地宣州任地方官十多年，“厚敛殖货，各贡奉以希恩。”《册府元龟》亦记载他“竟为进奉，以固恩泽。”这一银盘，是地方官向宫廷进贡的大量金银器中残留下来的凤毛麟角，是统治者盘剥百姓、穷奢极欲的物证。

唐代是我国佛教传播最盛的时代，金银器也被用到佛教及为佛教艺术服务方面。江苏省镇江出土的长干寺和禅众寺舍利银椁金棺就是典型的例子。长干寺银椁的椁顶上为姿态生动的飞天，飞天手捧果盘，凌空飞翔，披在身上的绸带飘舞翻飞，百态千姿，虽静似动。禅众寺舍利金棺，棺顶有仙鹤祥云图案，仙鹤翱翔，祥云缭绕，也极富动感。棺与椁的两侧均有频迦鸟，这是唐代佛教艺术中风行一时的图案。

宋代墓中出土的金银器很少，偶有出土，却颇别致。如1959年四川省

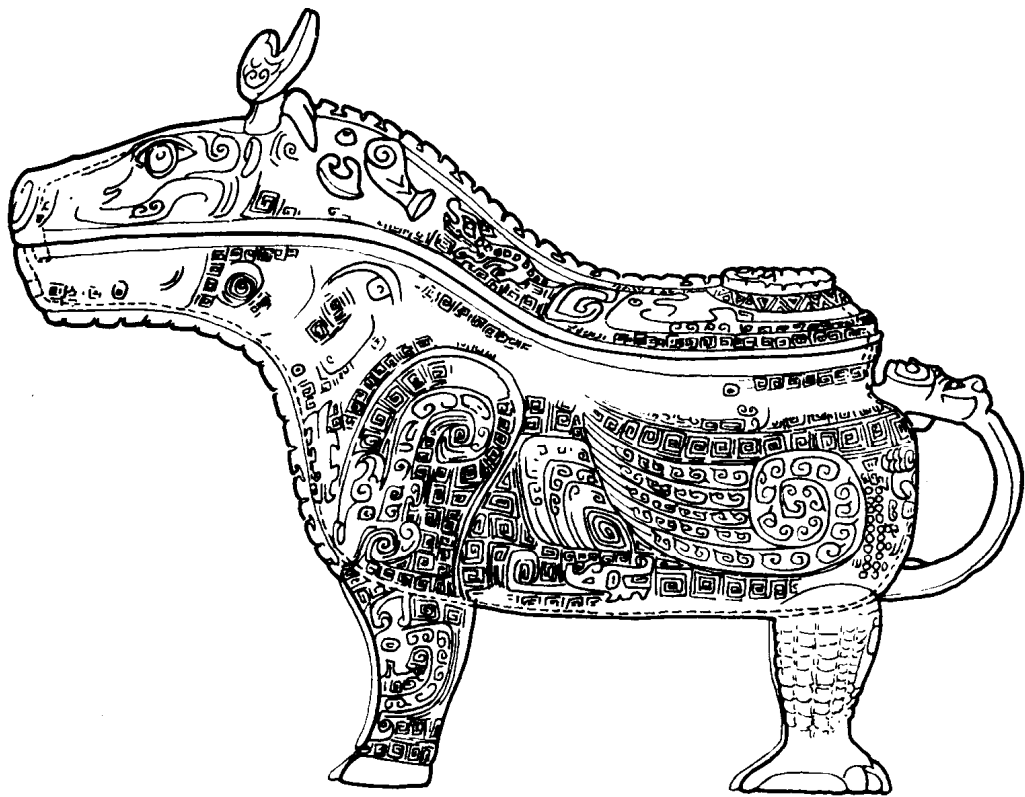
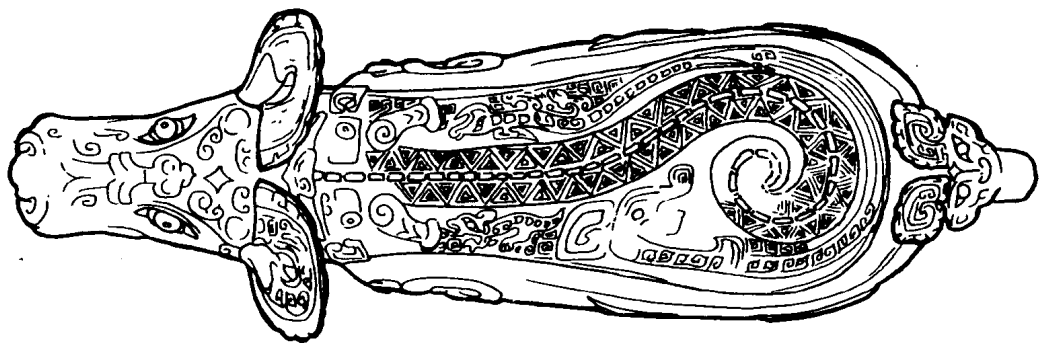
德阳县清真寺出土的117件银器，器物种类繁多，有杯、瓶、匝、尊、勺、盒、执壶等，虽然纹饰不如唐代金银器纹饰那样繁富华美，但造型新颖奇特。如底部刻有“东阳可久”字样的带盖银瓶，瓶盖和瓶身布满七组“双关”如意形云纹图案，瓶身的图案比瓶盖上的图案略长。这种图案最吸引人的特点是装饰到银瓶上以后，使银瓶看上去颇与瓷瓶相似。

以上是关于我国古代铜器与金银器纹饰发展过程的简单介绍。仅从这一既不全面、且不深入的记述中，我们也可以大致想见铜器与金银器纹饰的内容是何等丰富多彩。在如此繁多而且美不胜收的铜器与金银器纹饰中，无待赘言，本书只能择其精华，采录某些具有代表性的图样，从发扬我国工艺美术的优良传统、有助于今日借鉴出发，在我国解放后各地青铜器与金银器和个别解放前出土或传世的青铜器与金银器中，依其历史发展顺序选择了精品共计一百七十多件，将其纹饰绘为一百二十六版（计二百一十四图），以贡献于读者。凡收入图版的器物，都注明了时代和出土地点；对一些复杂、美丽的花纹图案，还加绘了展开示意图或局部图，以供读者研究图纹的细节。由于编订者能力有限，难以取精用宏，不当之处，至希读者不吝教正。

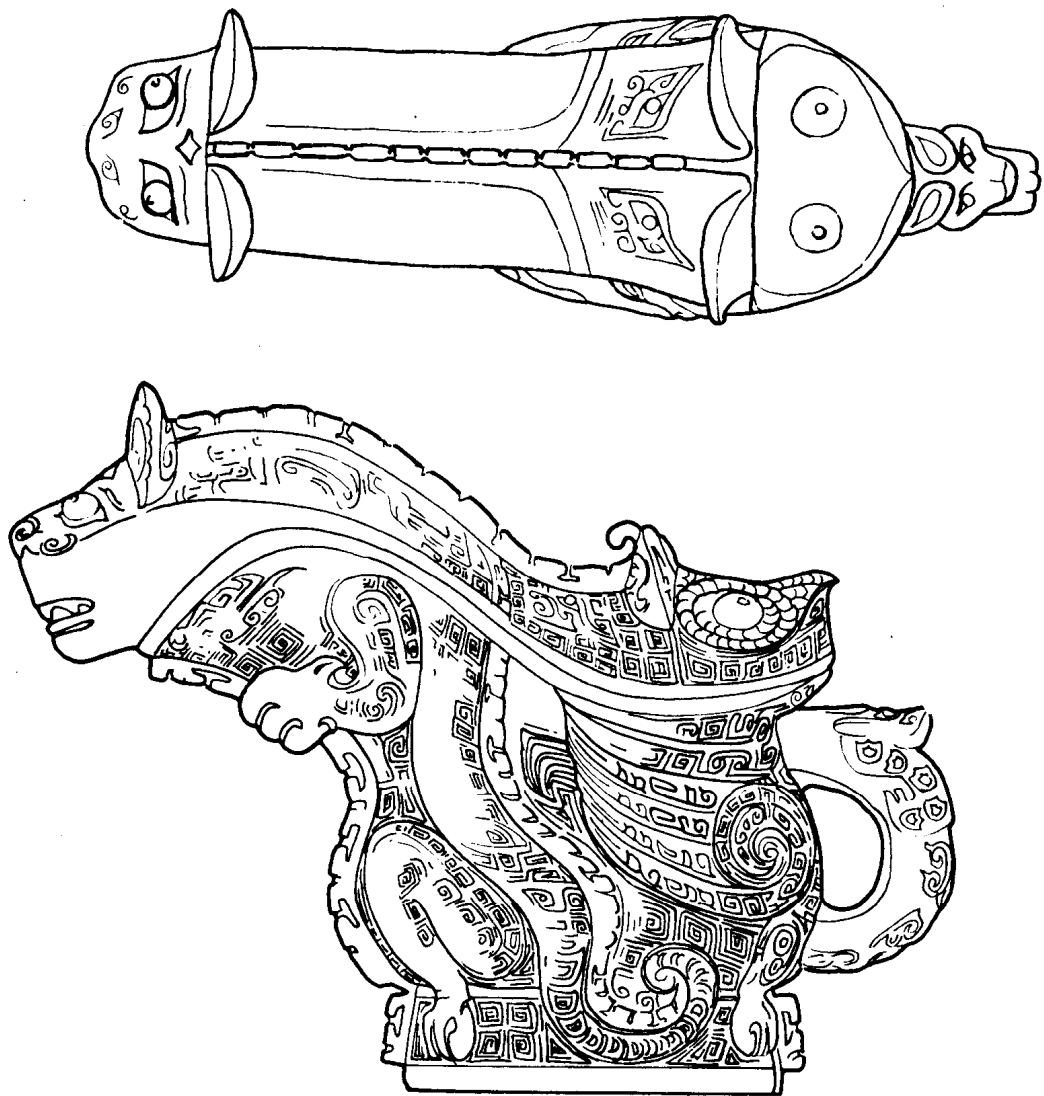
目 录

青铜器纹饰	1—78
金银器纹饰	79—128

青 铜 器 纹 饰

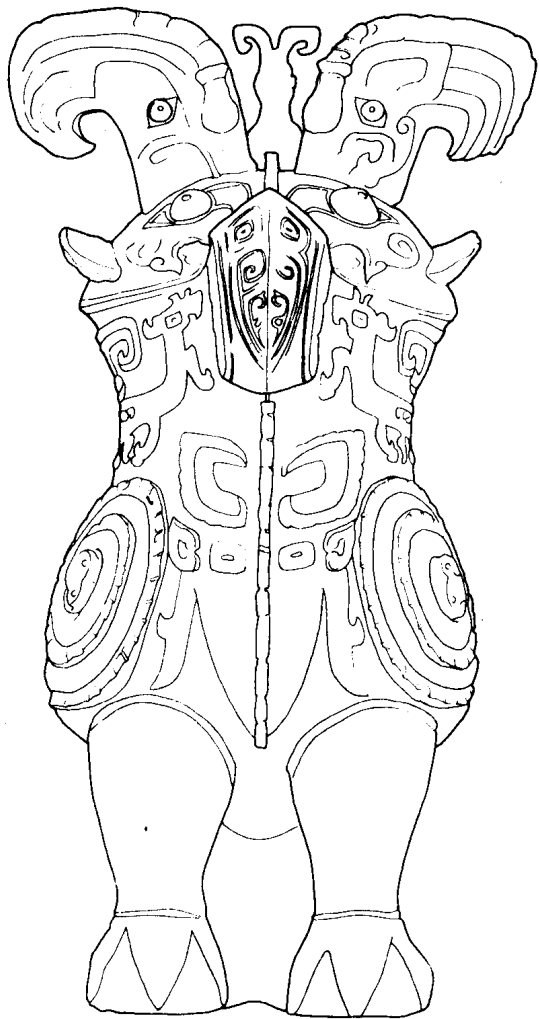


商司母辛铜四足觥 河南安阳出土



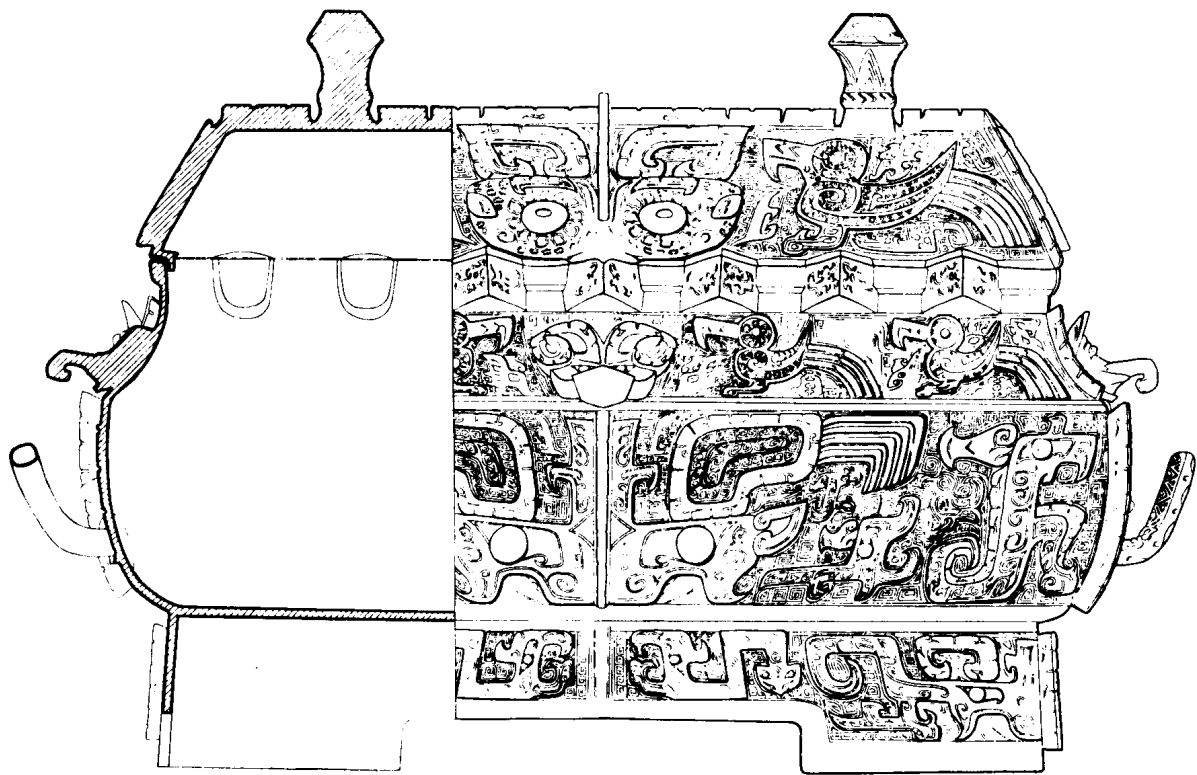
商妇好铜圈足觥

河南安阳出土



商铜鸮尊

河南安阳出土



商妇好偶方彝 河南安阳出土