

# 宝丰县志

宝丰县史志编纂委员会编

方志出版社

# 寶豐縣志

宝丰县史志编纂委员会编

主 编 杨 裕

方 志 出 版 社

护封题字 启 功  
封面题字 欧阳中石  
扉页题字 谢德萍  
封面设计 肖 红  
摄 影 白学义  
制 图 张田勇

## 宝丰县志

宝丰县史志编纂委员会编

---

责任编辑 梁 戈

方志出版社出版

河南省信息开发应用所排版

解放军测绘学院印刷厂印刷

开本：16开 印张：59.25印张 字数：1180千字

1996年10月第1版 1996年10月第1次印刷

印数：1—4000册

---

ISBN7-80122-127-3/K·39 定价：160元

**主 编** 杨 裕

**副主编** 郑永安 郭顶山 吴广兴

**编 辑** 师志民 董国范 王 敏 武连江

宋光裕

**特邀编辑** 李福昌 何善义 王振衣 张 异

马国栋

**工作人员** 周 玲

**顾 问** 李祖德 (方志出版社总编兼副社长  
中国地方志指导小组副秘书长编审)

鲁德政 (中国地方志协会副秘书长  
河南省地方史志办公室主任编审)

栾 星 (河南省社会科学院研究员)

牛中家 (河南省档案馆副研究馆员)

**总纂顾问** 张显明 王振衣 李福昌 张 异

张关民 冯玉汉 张振电 何善义

# 序

新编《宝丰县志》的付梓问世，是我县社会主义精神文明建设的一项丰硕成果，值得庆贺。

古人云：“治天下者以史为鉴，治郡国者以志为鉴。”故修志之举，为历代所重。宝丰纂修县志，始于明成化间，至清道光十七年，历时三百余载，重修、续修县志凡九次，且皆已梓行。但因人世沧桑，社会嬗变，其书大都散佚。清末及民国，官府虽曾几次延师修志，然终因社会动乱、日军入侵等故，事未竟而稿即化为灰烬。迄今幸存的清乾隆、嘉庆、道光三部旧志，虽然带有时代烙印，褒贬失当，记述经济甚少，不足以反映宝丰的历史全貌，但是它所记载的自然风貌与人文社会等，却成了极为难得的珍贵史料，起到了鉴古而及今的重要作用。

宝丰历史悠久，山川秀丽，资源丰富，地灵人杰。然而在旧中国漫长的历史岁月中，由于社会制度等诸多因素，在这块物华天宝的土地上，战乱连绵，灾害频仍，官贪吏虐，民不聊生，地不能尽其利，物不能尽其用，人不能尽其才。新中国成立后，在中国共产党的领导下，宝丰人民坚持走社会主义道路，用勤劳的双手建设家乡，各项事业发生了亘古未有的变化。中共十一届三中全会以来，全县人民坚持党的基本路线，励精图治，求实创业，使工农业生产迅速发展，人民生活得到明显改善，各

条战线呈现出一派勃勃生机。古代风范韵事已为前人载入史册，当今社会主义革命和社会主义建设的丰功伟绩，更应青史永垂。编纂《宝丰县志》是上慰列祖列宗，下惠子孙后代的千秋大业，是一项具有深远意义的文化建设工程。这部志书纵贯古今，横陈百科，以辩证唯物主义和历史唯物主义观点，比较全面客观地记述了古往今来，尤其是新中国建立后，宝丰的地理人文、政治军事、社会经济、文化教育以及风土民情等方面的历史和现状，既记各方面开创的业绩，又记所出现的失误，更着力反映改革，体现规律，力图使一县之情，展卷可得，为人们了解、掌握具有时代特色和地方特点的县情提供全面系统的资料，为有志于我县现代化建设的各界人士提供一部前有所稽，后有所鉴的史实，为进行爱国主义教育、革命传统教育提供生动的乡土教材。

《宝丰县志》的编纂，赖由上级领导的关心指导，以及社会各界的热忱支持；特别是参与县志纂修的编辑人员，不辜负党和政府的重托，不惮繁劳，访迹寻源，甄选采录，精心修改，数易其稿，终成宏篇巨著。借此序言，谨向为编写《宝丰县志》做出贡献的领导、专家及所有的同志致以崇高的敬意和诚挚的感谢！在其出版问世之际，我们衷心祝愿这部观点新、材料新、体例新，颇具百科全书性的地方文献，能够经受历史的考验，为今人和后代留下有益的启示。

中共宝丰县委书记 祁金立  
宝丰县人民政府县长 何新年

一九九五年七月八日

# 凡 例

一、本志以马列主义、毛泽东思想和邓小平同志建设有中国特色的社会主义理论为指导思想。

二、本志坚持详今略古、详近略远的原则，用现代科学理论和方法，力求客观、全面、真实、系统地记述本县的历史和现状，反映事物的本质与主流，旨在服务当代，垂鉴后世。

三、本志以志为主，兼容述、记、传、图、表、录。全志采用编、章、节、目结构。首设概述，综述县情，统摄全局；次设大事记，以编年体与纪事本末体相结合，略记全县大事、要事；专志按事物属性兼顾隶属关系，横排门类，纵写史实；编、章视其需要冠以无题序言，提示梗概；全志共设 24 编 124 章 395 节。末缀附录，辑存史料。

四、本志上限力求追溯到事物发端；下限止于 1987 年底。1988~1995 年的主要史事，编为“大事纪要”，列于附录之后。

五、本志记述范围，原则上以志书下限时境域为界；但属历史境内重要的人和事，仍酌予记入，以存史实。

六、本志按地理、政治、经济、文化等为序排列。在政治部类首设“中原局中原军区驻宝纪略”编；对建国后党的重大活动，予以集中记述。在经济部类工、农业编中，设酿酒、煤炭、陶瓷、烟草等章，以显示地



方特色。

七、本志立传人物概为已故者，传主皆为在本县历史上有重大影响的代表性人物。其排列以传主生年为序。

八、本志纪年，宝丰解放前，沿用中国历史纪年，且括注公元纪年；解放后，皆用公元纪年。

九、本志行文所称“解放前（后）”，系指1947年11月2日宝丰解放前（后）；“建国前（后）”，系指1949年10月1日中华人民共和国成立前（后）。

十、本志所记地名、历代政权和官职等，沿用历史通称。古今地名不一者，括注今名。专用名词及术语，首次出现时用全称，其后多用简称。

十一、本志采用语体文，记述体，使用规范简化汉字。数字书写和计量单位，以国家有关部门规定为准。

十二、本志资料，来源于国家、省、地、县档案和正史、旧志、谱牒、报刊、专著以及有关人员的回忆材料。建国后的数据，主要来自县统计资料（不含1971年前划归平顶山市的薛庄公社等社队），部分取之于有关部门，一般不标明出处。

1948年邓小平、陈毅  
在北张庄团以上干部会议上



1948年刘伯承在柳林  
村旅以上政工干部会议上



1973年周恩来总理用宝丰  
大曲酒宴请加拿大总理特鲁多





县委、县政府办公楼



县城人民路西段



雕塑——太阳鸟



城区一角



净肠河橡胶坝



宝丰影剧院



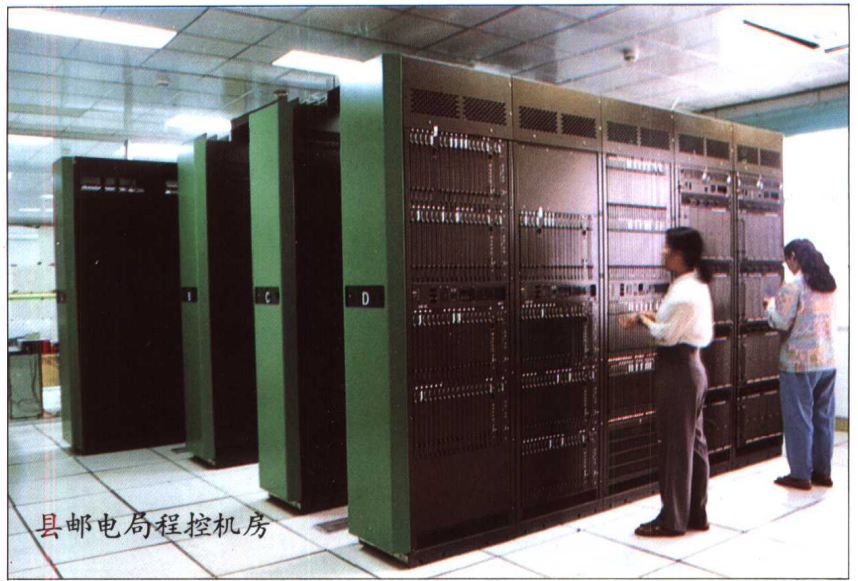
宝丰火车站



宝丰汽车站



北环路净肠河桥





宝丰酒厂酿造车间



宝丰酒厂贮酒坛



宝丰酒厂装酒车间



宝丰酒



宝丰酒厂一角



宝丰电厂



宝丰电力调度中心





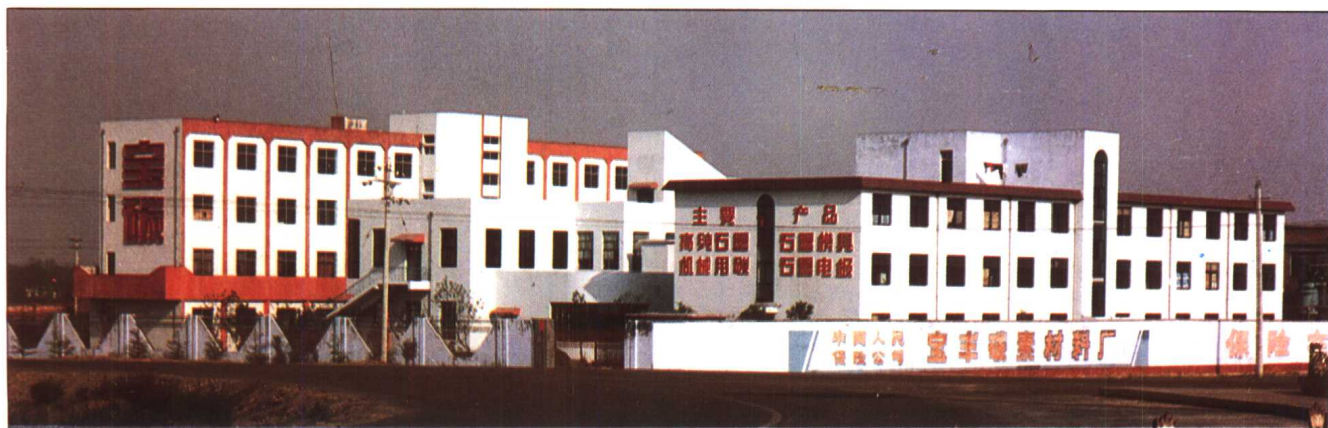
宝丰县水泥厂



水泥厂编织袋车间



宝丰经济技术开发区一角



宝丰碳素材料厂