

时尚家居巧设计

家居色彩

曹瑞忻 著



广东科技出版社

时尚家居巧设计

家居色彩

曹瑞忻 著



广东科技出版社

· 广 州 ·

图书在版编目(CIP)数据

家居色彩/曹瑞忻著. —广州: 广东
科技出版社, 2001. 9
(时尚家居巧设计)
ISBN 7-5359-2748-3

I. 家…

II. 曹…

III. 住宅 - 室内装饰 - 色彩

IV. TU238

出版发行: 广东科技出版社

(广州市环市东路水荫路 11 号 邮码: 510075)

E - mail: gdkjzbb@21cn.com

出版人: 黄达全

经 销: 广东新华发行集团股份有限公司

排 版: 家家乐电脑分色公司

印 刷: 广州培基印刷镭射分色有限公司

(广州市天河棠东村广棠工业区广棠西路 2 号 邮码: 510630)

规 格: 787mm × 1 092mm 1/24 印张 3.5 字数 70 千

版 次: 2001 年 9 月第 1 版

2001 年 9 月第 1 次印刷

印 数: 1 ~ 6 000 册

定 价: 20.00 元

如发现因印装质量问题影响阅读, 请与承印厂联系调换。

“时尚家居巧设计”系列书

编委会

主编：汤重熹 傅东伟

编委：(按姓氏笔画为序)

马欣凡	王青剑	王建民	卢小根	米澄硕	汤重熹	李洁红
李浩	李锐文	李钢	吴宗敏	肖颜琴	陈广英	陈敏雄
陈贤昌	罗玉明	周国威	柯文兵	胡大芬	胡鹏飞	聂钟
黄晓明	黄甦	曹瑞忻	韩放	彭浩强	傅东伟	詹武
蔡亿龙	熊应军	黎志伟	黎浩章			



作者简介

曹瑞忻：现任广州大学艺术设计系副教授。中国工业设计协会会员，广东省工业设计协会会员。

1988年获景德镇陶瓷学院硕士学位并留校任教，1991年调广州大学艺术设计系任教。

近几年来出版论著《产品设计理念与实务》，《设计力就是竞争力》，《实用版面设计》，编著《商业门面艺术设计》等。并在国内各类杂志报刊上发表学术论文30余篇，设计评论30多篇。

家居色彩

目 录

上编 家居的色彩·····	1
一、色彩的基本知识·····	2
二、家居的色彩效果与空间感觉·····	6
三、家居的色彩变化与和谐·····	7
四、创造家居独特的色彩环境·····	10
五、家居色彩设计的几个要点·····	14
下编 设计实例·····	19
一、常见色调的功能及其运用·····	19
二、综合设计·····	38

家居的色彩

当我们遥望日新月异的城市面貌时，“风景这边独好”，人们惊喜地发现，住房的色彩随着新型建材的发展，随着人们对色彩潮流的不断追求，其秦砖汉瓦式的灰暗色调正在消失，彩色瓷砖、彩色水泥、彩色铝塑板、彩色百叶窗……已将我们的住房装点得更加绚丽多彩。当我们拥有自己的住房后，除了关心建筑的外观色彩与城市、与周围环境相协调外，更会把眼光从室外移入室内，关注与我们生活息息相关的家居色彩环境，关注室内色彩的整体协调。

良好的室内环境能使人产生舒适感、安全感和审美感，这种生理上和心理上的感受又集中体现为具有个性的家居色彩上(图1)。如果说服装色彩有个性，那么家居的色彩体现家庭的个性，体现家庭中主人的追求与品味。虽然大家都明了这个道理，然而一进行居室装修时，大多数人去跑装饰市场、家具商店时，关注主要的是材料的优劣、价格的高低、款式的新潮，而忽视对最具影响力的色彩的关注。固然装修材料、风格等都是居室设计中必须考虑的，但忽视了色彩这一重要因素，再好的材料，再流行的款式，也未必能吸引人。

适当的色彩会使人觉得精神一振，感觉世界的美好。只有使居室的色彩环境符合居住者的生活方式与审美情趣，才能品味到人与环境的协调之美，才能使居室成为舒适宜人、安全的避风港。



图1

一、色彩的基本知识

1. 色环

色是光的产物，各种物体因吸收和反射光量程度不同而呈现出复杂的色彩现象。由红、黄、蓝三原色及其相近的颜色按顺序排成一个圆形，这就是色环。色环对于了解色彩之间的关系具有很大的作用（图2）。现从以下几种主要色彩的特性及给人的心理感受中，让我们体会不同的色彩美：

红色：是血与火的颜色，象征着生命与活力。鲜艳的红色，强烈、热情且活力充沛，激励人开拓进取。粉红色柔和浪漫，深红则豪华稳重。在我们的文化中，红色代表吉利喜庆，体现热烈的情绪，热闹的气氛。

橙色：是柑桔的色彩，象征甜美与欢乐。橙色有炽热、兴奋，好战的表情，引人注目。有温暖活跃的能量，使人情绪饱满。

黄色：是阳光的色彩，象征着光明与温暖。由于黄色的辉煌，使人充满希望，心情舒畅。黄色常与知识、领悟、信念等相连。

绿色：是大自然的色彩，象征和平与希望。绿色蕴藏着无限生机，给人宁静与松弛，富饶与充实，理想与永久。

蓝色：是天空、大海的色彩，象征理智与创造力。蓝色常与博大精深、严肃认真相连，是收缩的、内向的

图2

色彩。对西方人意味着信仰，对中国人则意味着不朽。

紫色：是神秘的色彩。紫罗兰象征高贵与柔情，红紫表示神圣的爱与精神，蓝紫表示孤独与不幸。它既有世俗的浪漫，又有宗教的虔诚，体现出含蓄机智，高雅温柔。

白色：是冰雪的色彩，象征纯洁与天真。白色将光与热反射，一尘不染，给人朴素神圣，超然物外之感。

黑色：是乌漆的色彩，象征权威与尊严。黑色将一切光与热全部吸收，蕴藏着无形的力量，令人敬畏。它是鲜艳色的最好陪衬。

我们不仅要了解某一色的基本特性，更要了解其色系的基本特性，这样才能在家居色彩的运用上，对色彩的和谐与心理上的影响，有更客观的认识。

2. 色彩的“温暖感”与“凉爽感”

心理学家曾做过很多实验，他们发现不同的色彩带给人不同的情绪反映。如看到红色，就使人联想到太阳、火焰、红旗、鲜花，而产生一种温暖、热情、欢乐的情绪。看到蓝色、绿色，就不由地联想到海洋、蓝天、树林、草原，而产生清爽、明净和凉快的感觉。通常，红、黄、橙色是暖色，给人温暖感；蓝、绿、紫是冷色，给人凉爽感。紫罗兰色与冷、暖的关系是建立在其色相的特性上，当它的色相与蓝接近时则显示冷，与红接近时则显示暖色，这决定于你对色彩的取舍与使用（图3）。

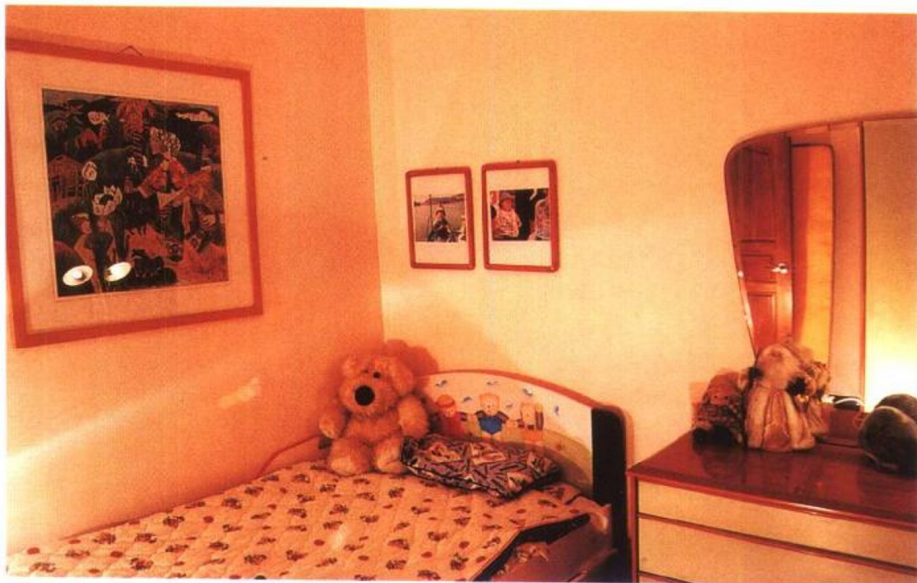


图3

冷色与暖色除给我们温度上不同的感觉外，还会带来其他的感受。如暖色的墙面意味着比你所看到的实际距离更接近，更易创造安逸舒适的家居环境。你不必在乎个别颜色的独特感受，而其温馨柔和的色彩组合足以得到心理的满足。冷色偏轻，有退远的感觉，如使用了它们，房间则显得更大，更具庄重感。你可将这一原理运用于不同的墙面，这样可使原来条件差的房间得到感觉上的调整。如很长很窄的房间，在墙尾又有一扇大窗，我们便可合理地运用色彩加以平衡。挂上暖色的窗帘，在其对面墙上装饰暖色的色块，使对立的两扇墙面互相吸引，减少狭窄感。而有的对立面的墙由于使用冷色，便使它们互相显得更分离，通过以上设计，使长的空间显得短，窄的空间感觉更宽。

3. 色相、纯度与明度

颜色具有色相、纯度与明度的变化。色相便是不同的色彩的并置，在比较中呈现色的差异与变化。纯度是色彩的饱和度，从浓到淡到灰的过程，色彩纯度变化的丰富性，给生活带来更多的相貌与情调。明度是色彩明暗的变化，在同一空间中的色彩明度发挥着极为重要的作用，如房间中的天、地、墙不同面的处理，就要考虑明度黑、白、灰的关系，使空间中的各物显示清晰、明快的调子（图4）。



图 4

4. 色调

在家居环境中，通过色彩之色相、纯度和明度的组合变化，产生对一种色彩结构的整体印象，这便是家居的色调。色调有很多，有以明暗关系为特征的，如整体色彩是明快的亮调子（图5）；或稳重的暗调子（图6）；也有既稳重又不失明快的中性调子（图7）。为居室确立的明度基调，将一定程度上决定房间最后所要形成的色彩效果。有以颜色为基调的，如偏橙色或偏粉红色，或鲜艳饱和的色，或含灰的色所组成的不同调子。还有暖调子、冷调子等。暖调子主要包括红、黄、橙、赭石、咖啡、紫红等色，具有热诚、明朗、兴奋、奔放等特点，给人温暖的感觉，尤其适于冬天使用。如墙面、顶棚饰以米色，地面浅驼色，窗帘浅豆沙色，再配深浅咖啡色相间的地毯，点缀黄色的靠

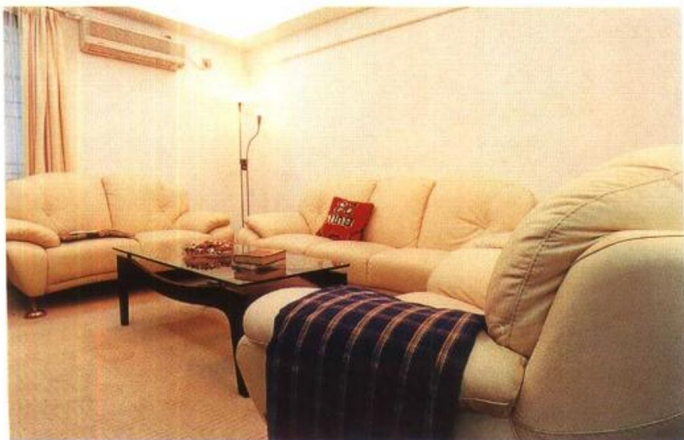


图 5



图 6

垫，整个房间既温柔又稳重。冷色调主要包括蓝、绿、蓝紫等色彩，具有安静、稳重、清爽等特征，是夏季理想的色调。如地面深蓝色，墙面、顶棚淡蓝色，家具、沙发蒙乳白色织物，点缀红、绿色植物，整个房间给人清新、凉爽之感。如果色调一致，即使颜色不同，各种颜色的个性也能得到充分展示。所以对色彩的基本印象将对整个房间所表现的情绪和美感有着极大的影响



图 7

二、家居的色彩效果与空间感觉

不同色彩与不同色调在居室中的使用，能与空气调节、音响调节等一起，成为现代室内环境调节手段的一个重要方面。色彩调节的效果：

从美学角度上区分房间或空间的外貌特征，使人感觉安全、舒适，有利于身心健康，并能得到美的享受。

有效地利用光照，易于看清室内空间中的各个物品。

减少人的视觉疲劳，提高学习、工作的注意力。

使室内环境更加整洁、有序，从而提高工作效率。

在考虑室内各种色彩效果的时候，必须掌握这样一些基本原则：

要使整个房间显得更大，可以选择明亮色彩的材料来装饰天花、地面、墙面。因为明亮色彩的反射作用，能使整个空间更亮堂、感觉更大（图8）。

要使房间显得更舒适更温馨，可以选择采用不同的暖颜色来装饰（图9）。

要使整个房间显得更紧凑，减少进深感，可以选择一个墙面，涂饰以更深的暖的色彩。因为深的暖色给人以更接近的感觉（图10）。

要使房间的墙面感到退远一点，可以选择采用偏冷的色彩来装饰，冷色有后退收缩感，可使空间在心理上显得更大（图11）。

要使空旷的面积显得小一点、紧凑一点，可以选择采用深暗色彩的地面材料（图12）。

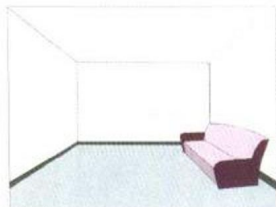


图 8

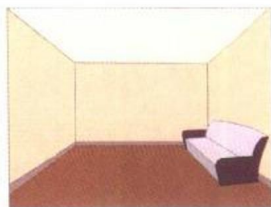


图 9

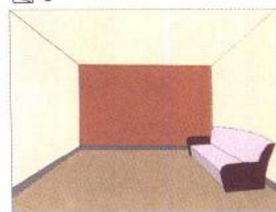


图 10

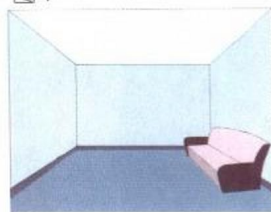


图 11

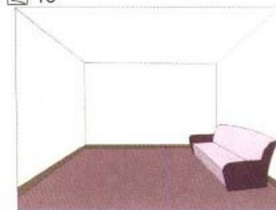


图 12

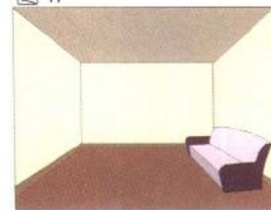


图 13

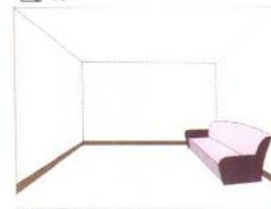


图 14

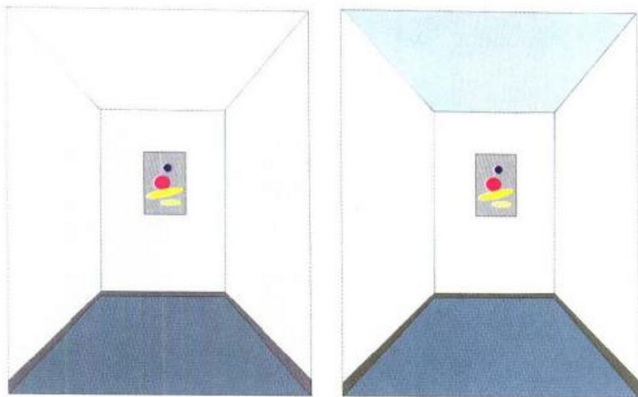


图 15

图 16

要使过高的天花显得低一点，可以选择采用深色的天花色调，让天花比墙面的色彩更重（图 13）。

要使低的天花感觉上显得高一点，可以选择天花的色调比墙面色调更明亮（图 14）。

要使门厅、走廊显得尽可能大，可采用明亮的冷色调（图 15）。

要使走廊加宽，则使天花与地板的色调比墙面的色调更深（图 16）。

三、家居的色彩变化与和谐

人类并非只对某一种色彩产生反映，而是对眼前的一切色彩产生反映。当色彩不和谐时，人的许多生理结构本能地作出反应，以适应这样的环境。如当眼睛长久接触某一色彩时，就会感到疲劳，以致希望眼前出现这色彩的对比色，从而恢复眼睛的平衡。人内心渴望色彩的变化与和谐。当营造自己居室的色彩环境时，这便是色彩设计的立足点。如果你希望创造一个色彩丰富、令人平静的居室环境，一个和谐的色彩组合将是很好的解决方式（图 17）。从色环的任何一边产生的色彩，进行多种多样的组合，这将适合于房内不同的空间，特别是不同年龄层次、不同群体使用的空间。和谐的色彩组合是一种简单的方法，以制约强烈的色彩；以适应不同色彩需求的个体；以解决房间内缺少光线或缺少空间这些明显的问题。色彩的和谐是从色相、明度、纯度三方面的处理中得到家居的色调。可从下列几方面加以思考：



图 17

- (1) 同一调和：相同色相、不同明度与纯度的变化统一，给人以祥和感。
 - (2) 类似调和：色相中邻近色的配置，明度、纯度稍加变化而产生的统一，给人以融和感。
 - (3) 对比调和：色相、明度、纯度三者的变化统一，给人以强烈的感觉。
- 现就家居色彩的变化与和谐提出以下一些设想与建议：

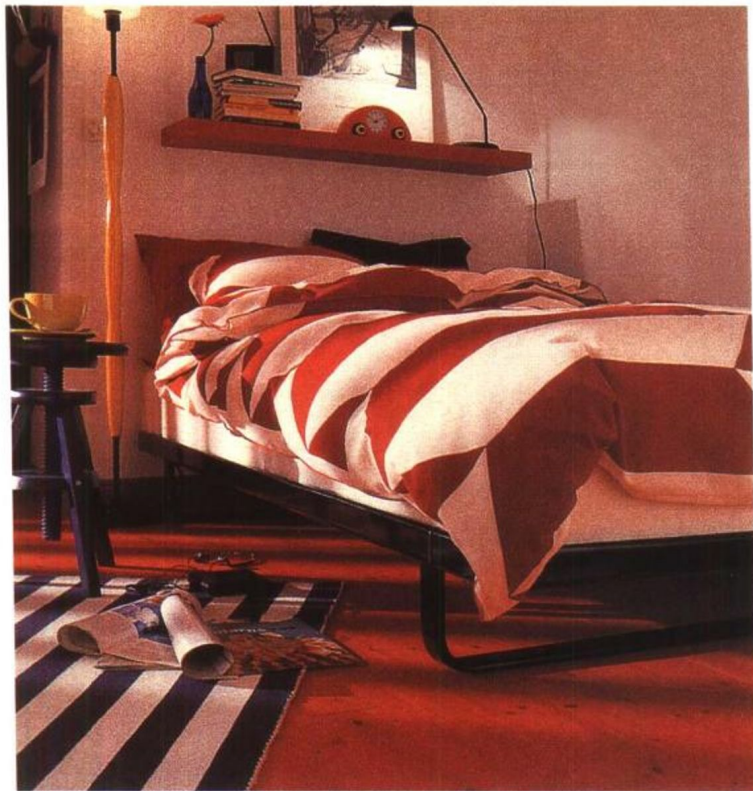


图 18

它们的关键色进行运用，并在你一进门时就展现出来，才能给人留下深刻的印象。

亮色调使空间变得更为开阔，暗色调则使空间变小。如深色的地面将房间的尺度缩小，并衬托出

在家居色彩中，窗帘、床罩、台布、地毯等织物色彩往往举足轻重，影响整体效果。要使窗帘、床罩等上面的花式花纹在房间中起重要作用，可从纹样中挑选和谐的单独色块运用于家庭室内的布置中，也可作为墙面背景的色彩，突出这些织物的纹样，使其纹样为整体的色彩组合服务（图 18）

如果你想使房间中肌理的强调超过色彩的强调，一个和谐的色彩组合将创造微妙的、使种种肌理得以展现的协调的背景。在简洁的色块上增添一定宽度、有触觉对比的材料，将会使心理得以满足。这已是当代室内装饰设计中时髦的处理手法（图 19）。

紧紧抓住大的背景色彩，如墙面、天花、地面等大面积的色彩，它们对家具、织物等用具的色彩起重要衬托作用，尤其是房间中墙面的色彩选择，将对室内整体的色彩组合起着决定的作用。针对自己的色彩选择，从中挑选出



图 19

室内浅色的家具，使之感觉更为亲切；墙面靠近顶部的一段与顶部一齐刷成白色，而墙面的其他部分刷成另一种色，似乎扩大了空间的尺度；浅色的地面不仅将浅色的家具融入室内的整体环境中，同时给人更大的空间感觉（图 20）。

陈设品的色彩作用不可忽视。体积小的陈设品往往成为室内的视觉焦点，如工艺品、家电、字



图 20

画、灯具、雕塑等，体现主人的爱好与收藏。它可与室内大面积的色彩形成对比，产生强烈的色彩效果，而引人注目（图 21）。

与这些色彩运用相反，不妨布置一个又小又暗、又具特色的房间？为此可选择深色、暖色创造戏剧性的私密空间，使用蜡烛，或有地方特色的饰物或灯具，营造特有的气氛。

在房间中摆上几盆绿色植物，有意识地加强某色块的影响效果。绿色植物，生机勃勃，充满大自然的气息。绿色植物无论在暖色调或冷色调，还是中性色调的空间中，都能与任何色彩和谐相处，即



图 21



图 22

丰富室内,又强化人与自然的内在联系(图 22)。

凡此种种,目的就是利用光与色的基本原理,利用光与色带给人生理与心理的感受,通过色彩变化与和谐的处理,创造我们所需要的色彩空间。

四、创造家居独特的色彩环境

色彩无处不在,无论是否睁开双眼,我们无时无刻处于其影响之下,感受到色彩的魅力。由于我们的身体是由眼睛来处理周围的一切,所以色彩不只是一种表象的存在,它更是一种感觉,即使在黑

暗中闭上眼睛，我们仍能以色彩做梦，以色彩透视和进行色彩想像，这便是色彩的气息。不可想像，我们生活在无色的，或者只有一种颜色的世界上：色彩带来生命，带来活力(图 23)!

人们发现，色彩的爱好的反映个性。从两岁幼儿开始就有了色彩爱好的倾向。活泼好动的小孩喜欢绿色；受到压抑较多的小孩喜欢黑色。随着年龄的增长，更有对色彩不同的爱好。色彩心理学家曾做过很多研究，有的从人的不同体质衍生出不同类型的色彩爱好；有的从思想、感觉、情感及直觉衍生出不同类型的人，并引出对色彩爱好的倾向。尽管有的人较独特，但从其行为特征中仍能反映出所属的类型，并分析出其对色彩的偏爱。尤其是成年人，对色彩的爱好的与其个性的塑造往往是同步的，并有相对的稳定性，因为这是内心世界的反映。一般来说，人的性格特征简单可定义为内向型与外向型。色彩心理学家就将其与有关的色系相连，如内向型的人往往比较喜欢柔和的冷色系，素雅含蓄，使他们在心理上得到支持。而外向型的人就会觉得柔和色系无论在生理还是心理上都太过温和与单调，于是选择较强烈的暖色系或引人注目的色彩。色彩本身无所谓美丑，个性本身无所谓好坏，每个人对色彩的选择都反映出自己积极的形象，只要自己感到满意，感到这些色彩能代表你目前个性下的色彩就可。



图 23

1. 客厅

客厅是全家的活动中心，又需接待来客，因而在色彩设计上最具挑战性，最能体现主人的风格，一般家庭也特别重视。如若你希望在此能与来客进行活泼有趣的谈话，增添黄色会有好的效果；如你想在紧张工作一天后，在此卷起脚窝在椅子上，进行回忆进行冥想，柔和的蓝色与绿色最适宜；如你

习惯于在客厅中思考问题，就可在色彩盘中增添点紫色，不仅使你感到宁静，更能启迪人的智慧。沙发是客厅中主要的家具，不同款式、不同的质地都显示不同的风格。沙发与地面、墙面的色彩更应注意明度上的距离；要注意沙发与靠垫、茶几、陈饰品在纯度上的区别，后者的色彩对整体色调起点缀作用。总之，家居客厅的色彩应强调组合与协调，不宜太浓与太重。任何的装饰物都要适于这一整体的色彩环境（图 24）。

2. 卧室

卧室需要安静、轻松的环境。色彩要淡雅，灯光要柔和，主导色要选择真正适合你的色彩，因为它是你隐私的避风港，是松弛情感的地方，色彩能使你得到彻底的放松。强调色不妨用些纯度高的色，使你在一天开始时便感到清新愉悦（图 25）。朝北的房间可用偏暖色，朝南的房间可用偏冷色。尤其不同年龄的小孩、老人房，更要有适合他们年龄层次的色彩环境。儿童可以选择活泼跳



图 24



图 25

跃的色彩，但也不宜全部涂饰同一种色彩，以免单调乏味。

3. 餐厅与厨房

餐厅是进食的地方，厨房是食品加工的地方，其气氛显然有相似之处。色、香、味能增进食欲，色就摆在第一位，加工食物与进餐环境基本上是生理上的需要，因此暖色系能对加工与进食的每个人都有好处。如空间较宽敞，还可增加些其他色彩。但不宜全