



弘
一
法
師

中国佛教协会编



文物出版社

弘一法師誕生一百周年紀念

趙
樣
初
敬
題



社會

弘一法师

中国佛教图书文物馆编

*

文物出版社出版
封面设计 金国辉 责任编辑 黄逸

文物出版社印刷厂 制版印刷
外文印刷厂 印刷

新华书店北京发行所发行

787×1092 1/16开 印张：22.25

1984年10月第一版 1984年10月第一次印刷

书号：10068·1177 定价：9.50元

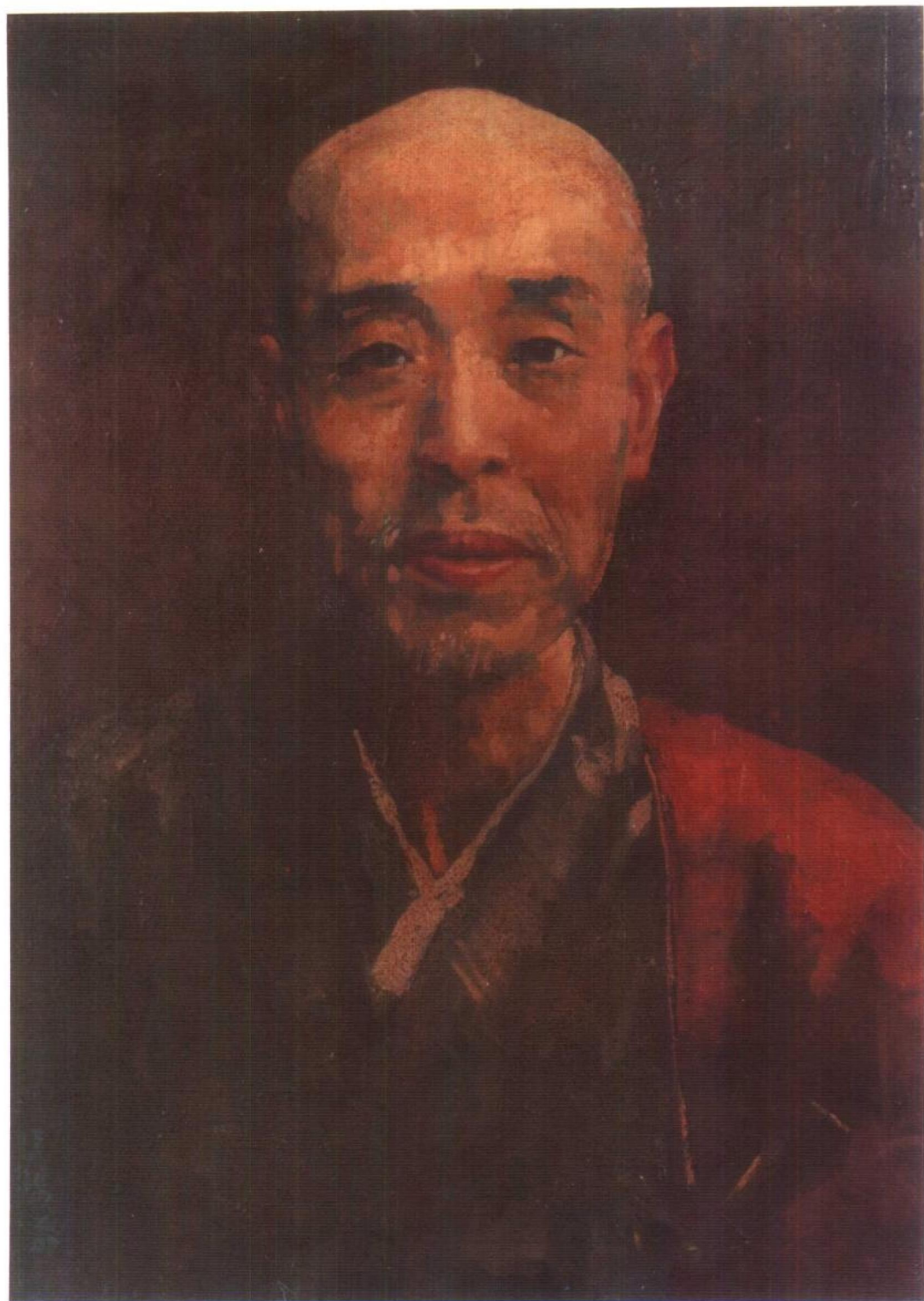
菽海潮音

弘一法師

手蹟展覽

俞平伯敬題





弘一法师画像

徐悲鸿

日 我識陳吾師曾聞知弘一大師為人心靈之
之願我之所以慕師者正逆師今日視若敬徒之
書之重也悲鴻不佞直至今日尚沉融于色相之中
不能自拔於五十年 前且知友友師書法之
根之人日以感溺愧于師書中指示未嘗領悟
民國廿八年夏 廣洽法師以紀念弘一師誕辰言
為造象欣然從命就予所請謂吾嘗鈍于師之
知不覺之中以答師之唯一因緣良自喜幸
愧即此自度微末之藝尚未能以全力詣其極
也

廿六年 初秋悲鴻重寫誦書於北平寓齋

題跋

徐悲鴻



弘一上人像



去年惜梅溪某夜同溪同舟
 暮地以叩榻上人衣冠探於
 泉畔四十餘年舊事恍若
 昨日讀悲欣全集而可感
 萬端作此不欺之至

黃永玉
 壬戌春長嶺嶺
 時寄北京西郊

弘一法師像

黃永玉

弘一法师目录

弁言·····	赵朴初〔一〕
全面调和·····	叶圣陶〔三〕
以出世的精神，做入世的事业·····	朱光潜〔四〕
弘一大师传·····	林子青〔六〕
我对于弘一大师的怀念·····	巨赞〔一五〕
纪念与回忆弘一大师·····	广洽〔一七〕
弘一大师逸闻·····	高文显〔一九〕
亲近弘一大师学律和办学的因缘·····	瑞今〔二四〕
弘一大师遗墨的保存及其生活回忆·····	刘质平〔二七〕

* 诗 词 *

- 清平乐 赠许幻园〔三五〕
- 和宋贞题城南草堂图原韵〔三五〕
- 老少年曲〔三五〕

贈蔡小香四絕〔三六〕
南浦月 將北行矣留別海上同人〔三六〕
夜泊塘沽〔三六〕
到津遇風愁不成寐〔三七〕
感時〔三七〕
津門清明〔三七〕
贈津中同人〔三八〕
西江月 宿塘沽旅館〔三八〕
登輪感賦〔三八〕
輪中枕上聞歌口占〔三九〕
為滬學會撰文野婚姻新戲冊既竟系之以詩〔三九〕
重游小蘭亭口占〔三九〕
滑稽傳詞四絕〔四〇〕
金縷曲 留別祖國并呈同學諸子〔四〇〕
喝火令〔四一〕
醉時〔四一〕
茶花女遺事演后感賦〔四一〕
書憤〔四二〕
春風〔四二〕
昨夜〔四二〕
初夢〔四三〕

簾衣〔四三〕

满江红 民国肇造填满江红志感〔四三〕

南南曲 赠黄二南君〔四四〕

詠菊〔四四〕

题丁慕琴绘黛玉葬花图二绝〔四五〕

题梦仙花卉横幅〔四五〕

玉连环影 为夏可尊题小梅花屋图〔四六〕

貽王海帆先生〔四六〕

题陈师曾荷花小幅〔四六〕

秋柳〔四七〕

废墟〔四七〕

• 歌 曲 •

祖国歌〔五一〕

大中华〔五一〕

春游曲〔五二〕

送别〔五二〕

忆儿时〔五三〕

月夜〔五三〕

早秋〔五三〕

秋夜〔五四〕

悲秋〔五四〕

幽居〔五四〕

梦〔五五〕

西湖〔五五〕

天风〔五六〕

归燕〔五六〕

人与自然界〔五七〕

朝阳〔五七〕

落花〔五七〕

月〔五八〕

晚钟〔五九〕

厦门市第一届运动大会会歌〔六〇〕

* 文 选 *

二十自述诗序〔六三〕

诗钟汇编初集序〔六三〕

李庐印谱序〔六四〕

李庐诗钟自序〔六四〕

音乐小杂志序〔六五〕

- 国学唱歌集序〔六六〕
- 图画修得法〔六六〕
- 水彩画法说略〔七一〕
- 西湖夜游记〔七五〕
- 近世欧洲文学之概观〔七六〕
- 西洋乐器种类概说〔七八〕
- 石膏模型用法〔八一〕

* 出家后诗偈 *

- 印光法师文钞题赞〔八七〕
- 西泠华严塔写经题偈〔八七〕
- 「悲智」颂〔八七〕
- 淡斋画册题偈〔八八〕
- 竹园居士幼年书法题偈〔八八〕
- 甲戌初夏大病说偈〔八九〕
- 净峰种菊临别口占〔八九〕
- 护生画集题赞〔八九〕
- 灵岩山印光真达二老像题词〔九〇〕
- 马冬涵居士三异图题偈〔九〇〕
- 李卓吾像赞〔九一〕

- 题王梦惺居士文稿〔九二〕
- 永春郑翹松居士《卧云楼诗存》题偈〔九二〕
- 为红菊花说偈〔九二〕
- 临灭遗偈〔九二〕

●佛学论述●

- 学有部律入门次第〔九五〕
- 余弘律之因缘〔九六〕
- 华严经读诵研习入门次第〔九七〕
- 持非时食戒者应注意日中之时〔九九〕
- 周尺考记〔一〇〇〕
- 古今尺略图记〔一〇〇〕
- 周尺别形记〔一〇一〕
- 扶桑旧藏鉴真九衣七衣记〔一〇一〕

●疏铭传记●

- 绍兴开元寺募建殿堂疏〔一〇五〕
- 大中祥符朗月照禅师塔铭〔一〇五〕
- 清故渊泉居士墓碣〔一〇六〕

- 玉泉居士墓志铭〔一〇七〕
- 题永嘉庆福寺缘册〔一〇八〕
- 重兴草庵碑〔一〇八〕
- 厦门万寿岩瑞山禅师传〔一〇九〕
- 了识律师传〔一〇九〕
- 心灿禅师传〔一一〇〕
- 法空禅师传〔一一一〕
- 本妙法师传〔一一二〕
- 记陈敬贤居士扶事〔一一二〕

• 序跋题记 •

- 城南草堂笔记跋〔一二七〕
- 为杨白民书座右铭跋〔一二七〕
- 赞诵辑要弁言〔一二八〕
- 朱贤英女士遗画集题词〔一二八〕
- 赠夏丐尊篆刻题记〔一二九〕
- 五戒持犯表记序〔一二九〕
- 旭光室额跋〔二一〇〕
- 晚晴院额跋〔二一〇〕
- 元魏县鸾往生论註题记〔二二二〕

- 四分律比丘戒相表记序 (一一一)
- 校刻五戒相经笺要序 (一一二)
- 胡寄尘编《四上人诗钞》题记 (一一三)
- 大方广佛华严经净行品偈后记 (一一三)
- 金陵刻华严疏钞题记 (一一三)
- 李息翁临古法书序 (一二四)
- 华严集联三百序 (一二四)
- 附录 经亨颐、马一浮跋 (一二六)
- 华严经普贤行愿品观自在菩萨章序 (一二七)
- 地藏菩萨本愿经白话解释序 (二二八)
- 记厦门贫儿舍资请宋藏事 (二二八)
- 圈点南山钞记跋 (二二九)
- 地藏菩萨本愿经说要序 (二二九)
- 随机羯磨疏跋 (三三〇)
- 四分律随机羯磨题记 (三三〇)
- 见月律师年谱摘要并跋 (三三一)
- 一梦漫言序 (三三一)
- 一梦漫言跋 (三三一)
- 庄闲女士书法华经序 (三三二)
- 鼓山度藏经板目录序 (三三三)
- 藕益大师年谱草稿序 (三三三)

- 佛说阿弥陀经义疏撮录序〔一三四〕
- 过化亭题记〔一三四〕
- 本妙法师般若心经论解序〔一三五〕
- 佛学丛刊序〔一三五〕
- 韩偓评传序 附唐学士韩偓墓道摄影题记〔一三六〕
- 东瀛四分律行事钞资持记通释序〔一三七〕
- 四分律删繁补阙行事钞题记〔一三七〕
- 附弘一大师序跋年月的写法〔一四〇〕

• 书 简 •

- 与许幻园居士〔一四五〕
- 与杨白民居士〔一四五〕
- 致杨白民转肖蜕公〔一四六〕
- 与丁福保居士〔一四六〕
- 与毛子坚居士〔一四七〕
- 与仲兄子圣章居士〔一四七〕
- 与谭组云居士〔一四八〕
- 与周敬庵居士〔一四九〕
- 复王心湛居士〔一四九〕
- 上寂山和尚〔一五〇〕

- 与俗宗兄李绍莲居士（一五〇）
与黄涵之居士（一五一）
与浙江当局蔡元培先生等（一五二）
与永嘉刘肃平居士（一五二）
与林赞华居士（一五三）
与黄幼希居士（一五三）
与夏巧尊居士（一五四）
与丰子恺居士（一五五）
与刘质平居士（一五六）
与曾词源居士（一五六）
与寄尘法师（一五七）
与芝峰法师（一五七）
与亦幻法师（一五八）
与大醒法师（一五八）
与聂云台居士（一五九）
与李圆净居士（一五九）
与邓寒香居士（一六〇）
与弘伞法师（一六一）
与性愿法师（一六二）
与仁开法师（一六三）
与马冬涵居士（一六三）