



云
岡
石
窟

YUNGANG
SHIKU

843

山西人民出版社

雲岡石窟

答 凱

山西人民出版社

一九九〇·八·

91年11月8日

编委会:

主 编:

施 毅

副主编:

邢守文

陆世新

编 委:

管 凯 高 琦

晓 梁

摄 影:

赵 歧

云冈石窟

管 凯

山西人民出版社出版 (太原市并州路11号)
山西省新华书店发行 山西新华印刷厂印刷

开本: 787×1092 1/16 印张: 6.25
1990年8月第1版 1990年8月太原第1次印刷
印数: 1—5000册

ISBN 7—203—00819—3

J·2452 定价: 10元





中国石窟之巔

璀璨的艺术明珠——云冈石窟

· 施毅 ·

云冈石窟位于山西省大同市城西16公里武周山的北崖。创建于北魏和平初公元460年，历经1500多个春、夏、秋、冬的风风雨雨，饱尝了自然、人间历史变迁的沧桑，不少大型建筑物倒塌变成废墟，然而耸立在风沙中的艺术明珠——云冈石窟，承受了隋、唐、宋、辽、金、元、明、清漫长岁月的考验和封建战争的摧残。突出了云冈顶天立地的气度和豁达宏放的风格，仍闪耀着光辉。而今，国家对云冈进行了多次修缮，这颗明珠如同罩上缥缈的轻纱焕发了青春，显得更加古朴、更加灿烂、更加壮观。

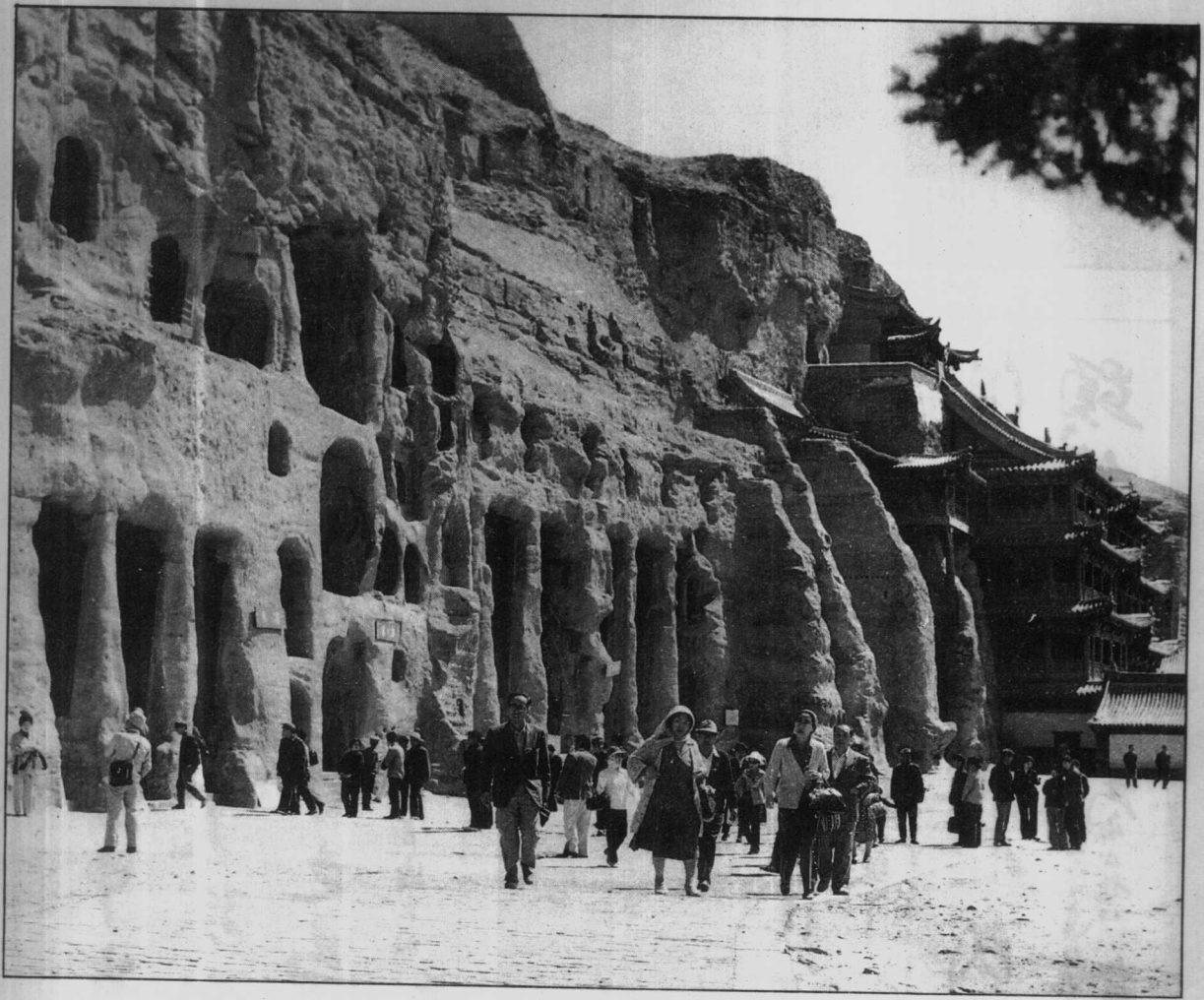
云冈石窟是依照佛经而雕刻的，它同寺庙一样是宣传佛教的有力工具。而这颗不朽的明珠、艺术之花，却是古代文化的一部分，是古代勤劳、聪明、智慧人民的真实写照和历史见证。在武周山的北崖蜂窝似地开凿了大大小小的洞窟，窟中雕刻了五万一千多尊，千姿百态的人物形象，有风格古朴，有形制多样的仿木构建筑物；有构图繁富，雍容而雅的装饰纹样；有我国古代乐器如琵琶、排箫等，还有主题突出，刀法娴熟的佛传浮雕。刻有佛祖释迦牟尼，腋下降生、七步莲花、九龙灌顶、仙人观相、太子学艺、宫中嬉戏、父子对话，太子游四门、耶输陀罗梦惊、逾城出家、雪山六年苦、成道、涅槃，国王出行、箭射犍子、须弥山、降魔成道等。佛端庄，菩萨慈善温柔美丽、飞天精巧玲珑、天王、力士甲冑森严，勇猛无畏显示了护法天神的尊严和各具不同身份不同性格的容貌。构成了较为完整、有趣的宗教内容，形成了完美的宗教艺术及中国石窟艺术，丰富多彩、琳琅满目。《魏书·释老志》记“雕刻奇伟，冠于一世”。

云冈石窟这颗艺术明珠既是莲花庄严、平静、纯洁的佛国世界，又是一个充满幸福、愉快、欢乐宫殿的安乐世界的真实写照。前者是对未来的追求和向往，后者是当今如来（皇帝）对人类的主宰，从佛—菩萨—飞天—天王—力士，精湛优美的艺术造像和丰富、有趣、动人的佛传故事，会把你带到佛国世界去旅游，佛的妙音又在给你说法，又在普度众生，这不正是美的享受吗？这不正是艺术的魅力在感染着你吗？从中你会感到中华民族是伟大的民族，我们的祖先用智慧、勤劳的双手雕刻了这颗不朽的艺术明珠，谱写了历史的篇章。云冈石窟是我们祖先巧夺天工的结晶，神工鬼斧的创造、这颗艺术明珠不仅是中华民族雕刻艺术的高峰，也是全人类的文明。云冈石窟作为伟大的艺术瑰宝，在中国艺术史上占有重要的地位。该画册出版为研究云冈石窟的建筑、音乐、舞蹈艺术、宗佛等提供了重要的资料。

此书出版，为研究云冈石窟迈出了可喜的一步，但由于编者水平有限，不妥之处请广大读者给予指正。

文中注：

1. 《魏书·释老志》
2. 《魏书·释老志》
3. 《维摩诘经变》
4. 《佛学辞典》
5. 《敦煌研究》
6. 《华严经》
7. 《朱元璋传》
8. 《朱元璋传》
9. 《普曜经》
10. 《梵典新》



中外游人参观云冈石窟

1963年10月董必武副
主席参观云冈石窟书
写诗文

塞上雲中古跡多華嚴
石窟美殊科 回車暫
駐留一日走馬觀花未揣摩

一九六三年十月過大同

董必武題

天教游旬為清蓋
不者重之當多佛身佛
法為今日之道人民善吉
顯精神

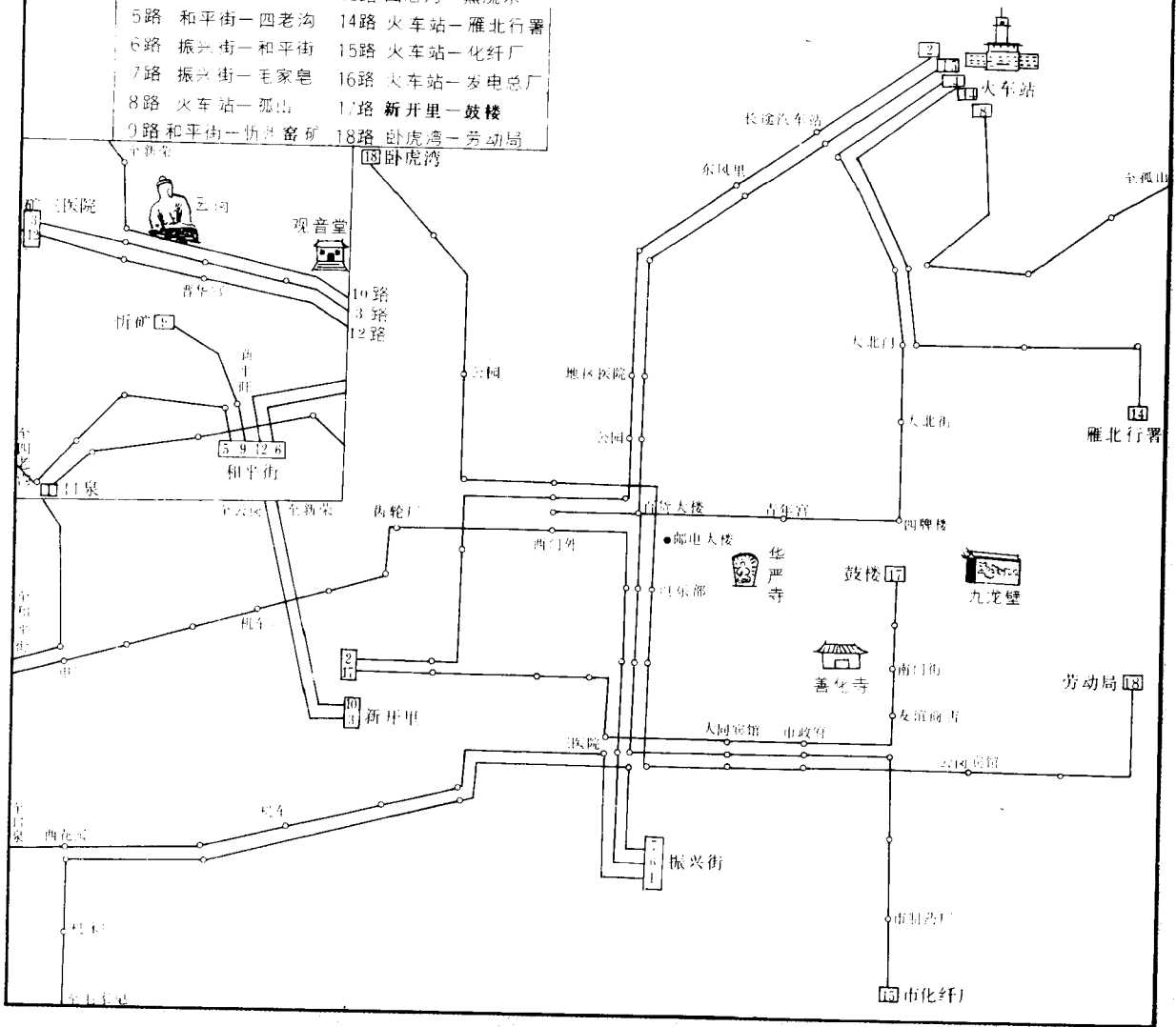
一九六四年七月
郭沫若

1964年7月考古学家郭
沫若考察云冈石窟书写
诗文

大同市公共汽车起迄站

- | | |
|-------------|--------------|
| 1路 振兴街—口泉 | 10路 新开里—新菜区 |
| 2路 火车站—新开里 | 11路 和平街—马脊梁 |
| 3路 新开里—姜家湾 | 12路 和平街—矿三医院 |
| 4路 火车站—西门外 | 13路 四老沟—黑流水 |
| 5路 和平街—四老沟 | 14路 火车站—雁北行署 |
| 6路 振兴街—和平街 | 15路 火车站—化纤厂 |
| 7路 振兴街—毛家皂 | 16路 火车站—发电总厂 |
| 8路 火车站—孤山 | 17路 新开里—鼓楼 |
| 9路 和平街—忻县窑矿 | 18路 卧虎湾—劳动局 |

大同市公共汽车交通 BUS LINES OF DATONG



目 录

	前言	1
	第一窟中心塔柱·第二十窟大佛	5
	第二窟中心塔柱·第三窟菩萨像·第三窟释迦坐像	6
	第五、六窟外景	8
	第五窟释迦主像·净饭王与摩耶夫人	10 . 11
第五窟	西壁肋侍佛·南壁手捧摩尼宝珠菩萨	12 . 13
	第六窟中心塔柱上层南方保生佛	13
	第五窟拱门东侧菩提树下二佛对坐像·第六窟后室拱门上层(维摩问疾)	15
	第五窟袖阁上佛头像	16
	第六窟中心塔柱南面转角西侧菩提投胎·第四十八窟(乘象投胎)	19
第六窟 中心塔 柱西侧	(腋下降生)·(九龙灌顶)·(骑象回城)	21 . 22 . 23
	第六窟中心塔柱北侧(仙人观相)	25
	第六窟中心塔柱北侧(太子乘象)	26
	第六窟中心塔柱东侧(一)(二)	28
	第六窟中心塔柱北侧(太子宫中)	31
第六窟 东 壁	(三太子箭射铁鼓)·(太子宫中嬉戏)·(父子对话)	32 . 33 . 34
	第六窟东壁(出东门遇老人)	36
	第六窟明窗西侧白马吻足像	37
第六窟 东 壁	(出西门遇死人)·(出南门遇病人)·(出北门遇沙门)	39 . 40
	第六窟南壁(耶输陀罗惊梦)	42
	第六窟南壁(四天王捧马蹄太子逾城出家)·第七窟后门西侧护法神	43
	第六窟南壁(太子在苦行林修行)	45
	第六窟东壁中层(鹿野苑说法)·第七窟后室拱门上供养天称六美人	47
	第八窟拱门西侧护法神·第九窟后室明窗东侧造像	49
	第九窟后室明窗西侧·二佛对座	51
	第八窟拱门东侧护法天神	53

目 录

	第九窟前室北壁中层(国王向二老说明误射原因)	54
	第九窟西壁中层(臊子入山修道居茅庐)	55
	第九窟前室西壁中层与兽同居和睦相处相依为命	56
	第九窟前室北壁中层(国王误射臊子)·(悲痛欲绝转为喜悦)	57
第九窟	后室拱门西侧中层(鬼子母寻子)·南壁西第三层·前室明窗东侧造像	56·59
	第九窟前室门拱上北魏建筑	60
	第九窟后室南壁第四层释迦牟尼说法像·第十一窟中心塔柱南方佛东侧菩萨像	61
	第九窟后室拱门顶部四飞天捧钵扇楼·第十窟前室西壁	63
	第十窟后室拱门上部(须弥山)	64
	第十窟后室南壁第四层(降魔成道)	66
	第九窟后室南壁东侧四层说法像	67
第十窟	后室南壁西侧·后室门拱西侧力士像	68·69
	第十窟前室东壁中层(莲花献佛)·第十一窟中心塔柱南方佛西侧菩萨像	70
	第十窟后室门拱两侧力士像·第十窟西壁上部	71
	第十七窟东壁上层(太和7年碑记)	72
	第五十一窟塔柱	73
	第十一窟西壁中层	74
第十二窟	千佛柱·前室东壁中层·后室明窗顶部(莲花) ·前室南壁上层菩萨苦修像	75·76·77
	第十三窟双人托臂力士像	78
	第十八窟东壁菩萨及弟子像	79
	第十三窟(弥勒像)	80
	第十五窟西壁	81
	第十二窟前室西壁中层·第十二窟后室前壁上层持各种乐器使乐天	83
	第十八窟石窟中唯一身穿千佛衣大佛	84
	第十九窟大佛(云冈石窟中第二大佛)	85
	第十九窟南壁上层(罗睺父子相会)	86
	第十六窟立佛·第十九窟西耳洞造像(喜悦佛)	87

前 言

大同不仅因为它享有“煤海”殊荣而闻名中外。还因为它是我国二十四个历史文化名城之一，特别是那云冈石窟就像一颗璀璨的艺术名珠镶嵌在这美丽而古老城市的帷幕上。让我们沿着历史的足迹，领略祖先们用血汗和智慧创造的这一历史奇迹。

云冈石窟位于山西省大同市 16 公里的武周山（又名武州塞）南麓，武周川的北岸。川水宛延自西北流向东南，若如玉带缠腰。

石窟依山开凿，东西绵延约 1 公里。现存主要洞窟五十三个，就其位置暂拟定为三个时期，即前期、中期、后期。三期从现存云冈实物划分，有两条准则可以依存，一是以云冈的自然山形区划，可分为：东部、中部、西部及西部以西的诸小窟。西部十六——二十窟为前期工程，中部为中期工程，二十窟以西诸小窟及东部部分洞窟为后期工程。二是以洞窟形制及窟内造像风格，可分为：北魏文成帝造像时期为前期，孝文帝造像时期为中期，迁都洛阳造像时期为后期。从自然地理环境和历史条件对照来看，西部（十六——二十窟）雕凿於文成帝时期，中部雕凿於孝文帝时期，二十窟以西诸小窟及东部部分洞窟雕凿於迁都洛阳以后时期。前期由国家经营，规模大，造像大，风格粗犷。中期由国家、王公贵族分别经营，有大规模的大像，也有小规模的小像，风格趋于细腻，有明显的汉化趋势。迁都洛阳之后，则地方官吏、沙门信士参加开凿，繁星似的小窟增多。从窟形造像的大小，是区别国家经营、王公贵族及官吏、民间等，在云冈开窟造像的重要界线。

前期石窟，开凿於文成帝复法时期，据史书记载：“初昙曜以复法之明年，至中山被命赴京，帝即奉以师礼。昙曜白帝于京西武周塞，凿山石壁，开窟五所，镌建佛像各一。高着七十尺，次着六十尺，雕刻奇伟，冠于一世”。（1）现在编号十六——二十窟，称昙曜五窟。文成帝深信佛法，在他的倡导下，佛法一时大兴，由于统治者提倡，又受时代崇尚。据史书记载：“诏有司为石像，令如帝身，即成，颜上足下各有黑石，冥同帝体上下黑子”。（2）乃是帝王的象征。

中期石窟，开凿於孝文帝执政时期，是云冈石窟雕刻艺术民族化，趋于成熟时期。在此期间，北魏皇室内部矛盾急剧上升，皇室、贵族崇佛祈福也愈来愈烈，为了祈冥福，崇佛信佛，也达到了狂热的程度。洞窟内佛教色彩浓厚，占据洞窟的主要成分。宣传“因果报应”“轮回转世”已经蔚然成风。

后期石窟，开凿於迁都洛阳之后。北魏虽然政治、经济、文化、军事南移，但平城（今大同）仍为北都，不失北方重镇佛教要地之位。这期小窟窟自东迄西遍布崖面，主要是二十窟以西。

北魏灭亡以后，在中国漫长的封建社会中，各王朝对石窟都有所修葺。如第三窟后室三尊大佛，据史书记载推测，可能是唐时雕凿的。

· 前 言 ·



云冈石窟创建北魏中期，一千五百多年来，受到大自然的风化侵蚀；在旧中国屡遭破坏，战火浩劫；反动派和帝国主义文化侵略势力相勾接，大肆掠夺，但它总算经受住了血与火的考验，终于保存下来了。清初顺治八年（公元1651年），重修云冈寺院，及现存五、六窟的木构窟檐——云佛古寺，保存至今。

云冈石窟在明代以前称作武周山石窟寺。大概在明嘉靖，石窟寺方得云冈其名（云冈是指武周塞的最高峰），正名是在乾隆四十六年（公元1781年）编纂的大同府志上确见的。

从明元帝始，鲜卑拓跋贵族，为了缓和日趋尖锐的民族和阶级矛盾，便借助宗教“精神鸦片”的殊殊作用，把佛教造像作为阶级统治的工具，让武周山作为祈福神山，在此凿山石壁，雕像顺佛疯狂地愚弄各族人民。

云冈石窟中雕有佛、菩萨、飞天、弟子、天王、力士等，以及图案中所反映出来的佛教故事等等，无不浸透了封建统治者维护统治阶级专政的政治意图。数以万计栩栩如生的人物雕刻造像和千姿百态的艺术塑造都是劳动人民血汗和智慧的结晶，成为我国数千年石雕艺术的瑰宝和丰碑。

石窟展现在我们面前的雕刻群体，给人以鲜明雄伟的影响；石窟的整体布局、人物装饰和浮雕都反映了佛庄严而慈祥、菩萨清秀、飞天精巧玲珑、舞动双臂模拟各种舞姿自然飞翔，天王、力士等威猛、执行护法使命。弟子、信士虔诚，动物、植物等的各种图案，交织在一起构成石窟的雕刻艺术，成为举世无双的世界艺术珍品和宝藏。在技巧上它继承和发展了我国秦汉雕刻艺术的优良传统；同时还吸收和融合了外来艺术的精华，创造了本身特有的风格。为我们研究古代雕刻建筑、音乐及宗教均提供了丰富的历史资料。

石窟中还雕刻着大量的排箫、笛、鼓、箏、篪和琵琶等古代乐器，充分地展现了我们祖先在文化艺术上的精湛造诣。这为发掘和振兴民族文艺提供了历史的艺术工场，故尔使这古老的艺术宝库盛誉世界。名垂史册。1961年国务院公布云冈石窟为全国重点文物保护单位之一。

为介绍这一驰名中外的艺术宝库，适应旅游的需要，特将云冈石窟的部分资料汇集成册，以飨读者，为游者启兴作助。



前期石窟，开凿於文成帝复法时期。由昙曜主持（现编号的十六窟——二十窟）为代表。称昙曜五窟。是云冈最早的一组洞窟，窟形平面呈椭圆形。顶部为穹窿式。拱门为马蹄形，开明窗。佛像高大占全窟面积的十分之七、八，象征着昔日北魏帝君。造像高鼻、深目、肩平阔、面成方圆、体形健壮挺实，表现了北方游牧民族的象征，在雕刻艺术上受犍陀罗的影响。

服饰袒右或通肩大衣，呈凸字形，如同仿毛质厚衣料。



中期石窟，开凿於孝文帝执政期间，是云冈石窟雕刻艺术民族化、趋于成熟时期。窟形平面多作方形。多具前、后室，但也有前期的椭圆形，有塔洞，有的洞窟开凿诵经道。开明窗，拱门趋於长方形，大多洞窟部局紧凑，双窟明显增多。窟内造像形式多样，四壁对称，题材丰富。佛教色彩相当浓厚，西天佛国内容占据了洞窟的主要部分。宣传“因果报应”“轮回转世”已经蔚然成风。

石窟造像面貌丰圆或丰满略长，脖项细长、溜肩、比例适度、近似人体，出现“秀骨清像”。服饰大多换上褒衣博带衣饰飘带流畅自然。标志着佛教艺术风格。在民族化的过程中向前跨了一大步。风格古朴，又是汉民族化的特色。



晚期，系迁都洛阳之后，地方官吏、民间信士等开窟造像。分布在中部壁崖补雕的佛龛及造像。这是因为平城在迁都后仍是北都，但政治、文化、经济、军事仍占相当地位，云冈石窟没有因为中心南移而停止，仍在中、下层继续蔓延着。不过这一期的风格是大窟龛减少了，中、小窟龛增多了。和遍布在二十窟以西的诸小窟。

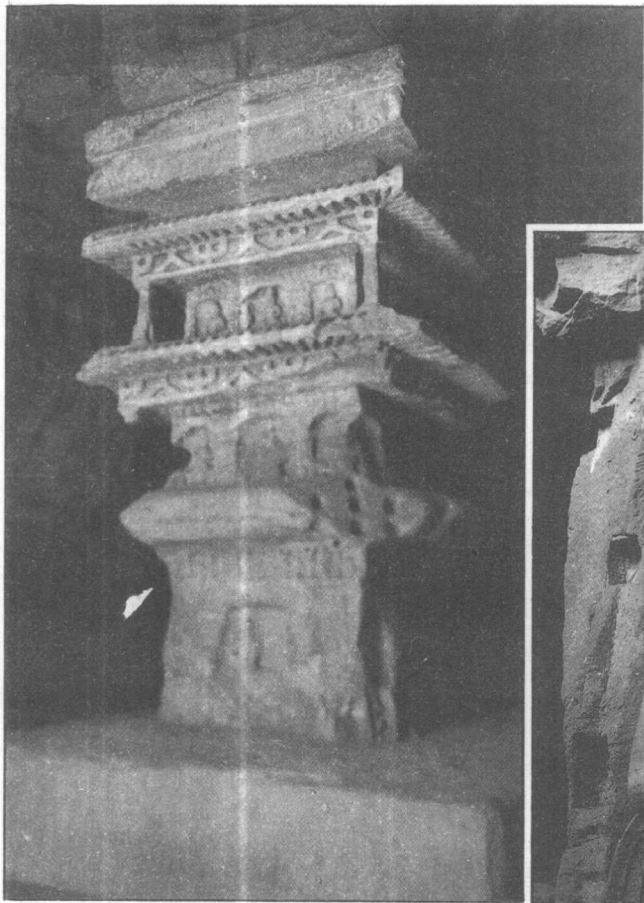


第二十窟主佛



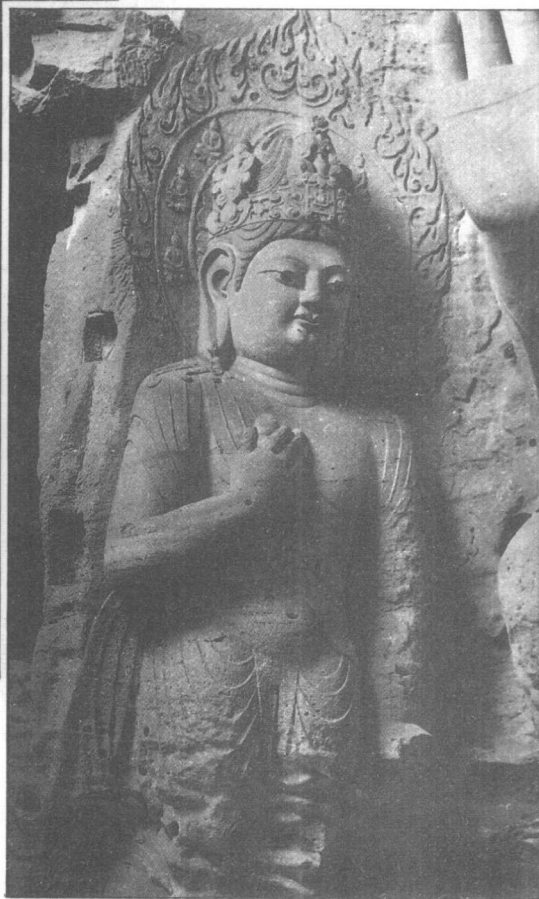
第一窟中心塔柱

二十窟大佛，因窟前壁已塌坏造像露天，又称露天佛，高13.7米。造像、高鼻、薄唇、面部丰满、两耳垂肩、宽肩膀、顶上有肉髻。眉间有圆形白毫（为三十二相、八十种好相之一相），两臂修长，袈裟斜披，袒露着右半身和右臂；右肩上还半披着“偏衫”。气魄雄伟，显示出佛祖释迦牟尼生来不同凡响的气度。对信徒能起到望而生畏，心神震摄之作用。造像是云冈石窟雕刻艺术的代表作品。



第二窟中心塔柱

第三窟菩萨像



第三窟释迦坐像

这是云岗石窟中规模最大的洞窟。主佛是释迦坐像，高约10米左右，胁侍菩萨，造像面貌圆润，体态丰满，花冠精细，衣纹流畅，据史学家考证，从雕刻手法和风格上看，可能是初唐雕刻。