



# 布局 要诀

围棋中级丛书

人民体育出版社



2 033 9279 2

围棋中级丛书

# 布局要诀

[日] 大竹英雄 著  
李中南 蒋胜煜 译



人民体育出版社

责任编辑：范孙操 石心平

围棋中级丛书

布局要诀

[日] 大竹英雄 著

李中南 蒋胜煜 译

人民体育出版社出版

冶金工业出版社印刷厂印刷

新华书店北京发行所发行

787×1092毫米 32开本 印张5.5 100千字

1990年9月第1版 1990年9月第1次印刷

印数：1—27,000册

定价：2.50元

ISBN 7-5009-0573-4/G·544

## 前 言

由于布局阶段双方的棋子多不接触，弈者一方面可以平心静气地下子，但另一方面也确有“不知何处为大”的彷徨之苦。众所周知，布局是全局的基础，倘若对此漠然处之，就必然把握不住围棋“价值判断”的标准。因此，不注重布局素养，就难以指望提高棋艺。

事实上，的确有一些人因种种原因对布局漠然处之。但是，如果能掌握一些隐于盘中的诀窍或必须慎重对待的一些地方，这样也会不断提高布局水平的。

本书精选出布局中应称为“要诀”的20条经验之谈，并加以详细具体的解释。希望读者能够象对待熟知的格言一样牢记这20条要诀。果真能如此的话，您一定会把握住“价值判断”的标准，并能辨别出各种布局的好与坏。

大竹英雄

# 目 录

前 言	
第一章 基础编.....	1
要诀一~要诀七	1~51
第二章 棋形编.....	61
要诀八~要诀十三	61~105
第三章 作战编.....	112
要诀十四~要诀二十	112~162

# 第一章 基础编

初学围棋，常常有人急于学新的、更高级的技战术，岂不知那些认为一学就懂，其实难以真正弄懂的基本理论，恰恰是初学者最应重视的。

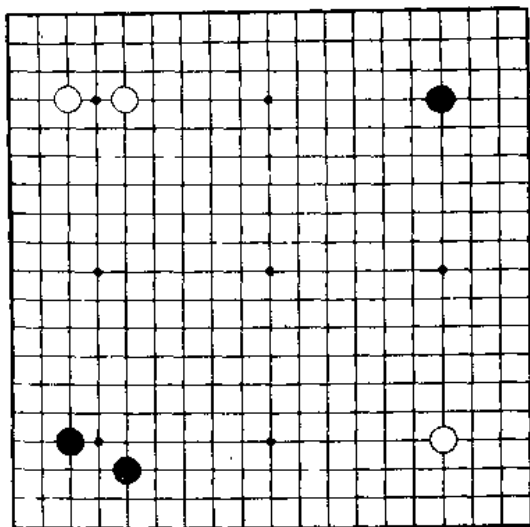
让我们一起对布局中“基本的基本”，认真地作一次“温故而知新”吧。

## 一【守角之后 定向拆边】

### 守角之后如何下？

布局的第一步应重视盘角，特别是在小目上投子时应及时守角。根据几种守角的情况来看，大概都能保证10目以上的实空。

但守角的价值之大，不仅在于实空的固定目数，还可以将角作为坚固的据点，依靠这个据点就容易向左右发展，这才是守角的最大价值。



思考图

思考图 黑棋的下一手应朝哪个方向拆？

### 图1 必争点

黑1方面的拆是该局面最大的一手。因为有了无忧角这个据点，守角的二子与黑1之间成空的可能性很大，而且，鉴于下方的白棋也占据一角，所以黑1应称为必争点。

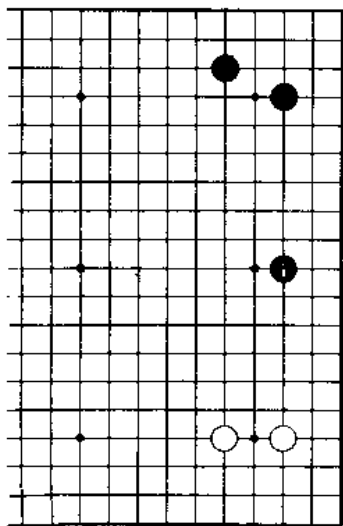


图 1

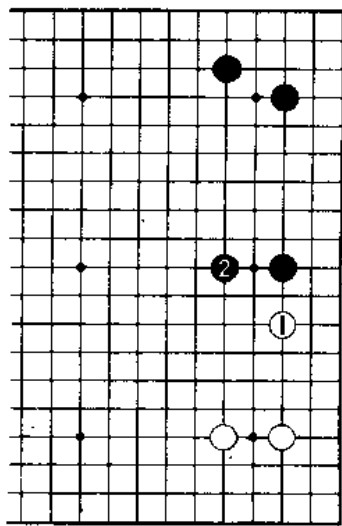


图 2

### 图2 黑空显然即成

黑棋在右边拆，假如白1也拆，这时黑2应向中央一间跳起。这是扩大实地模样的要领。黑棋四子中间显然要成空了。



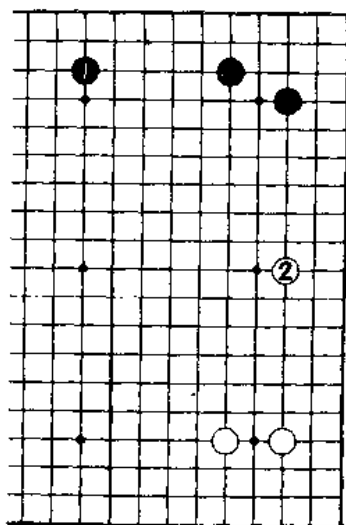


图 3

### 图 3 与上边拆相比较

守角后也有向黑 1 方向拆的。但比较之下，拆在上边不如拆在右边大，被白 2 拆之后，黑棋不满。其理由如下——

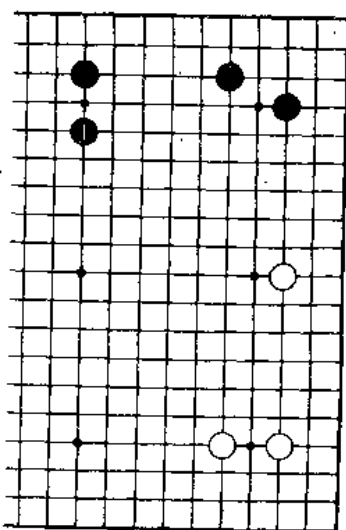


图 4

### 图 4 保持均衡的问题

上边的拆，好象为一座平房搭骨架，而上图黑 1 犹如造了一座二层楼。本图，②的位置太低，显得均衡上有问题。相反，在右边拆立体感强，很容易与守角的二子搭成二层楼的骨架来。

### 图5 第一方向

守角后的拆边如图  
中箭头所指，有两个方  
向。由于右边可搭成二  
层楼的骨架，其发展非  
常乐观，因此可称为“拆  
边的第一方向”。经过比  
较，在上边拆的价值略  
低。

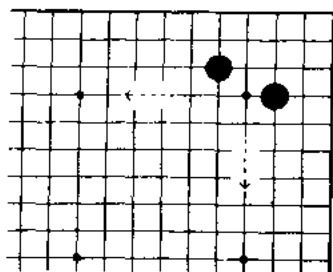


图 5

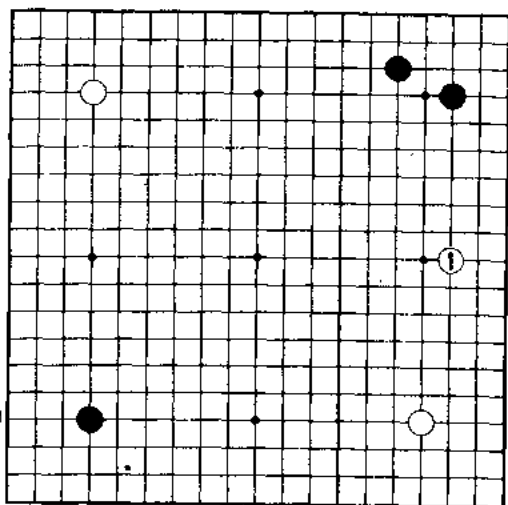


图 6

### 图6 干扰

右下角的星位是白棋，此局面轮到白棋走。

从干扰“黑守角后向第一方向拆边”的意图来看，白1  
是很大的一手棋。

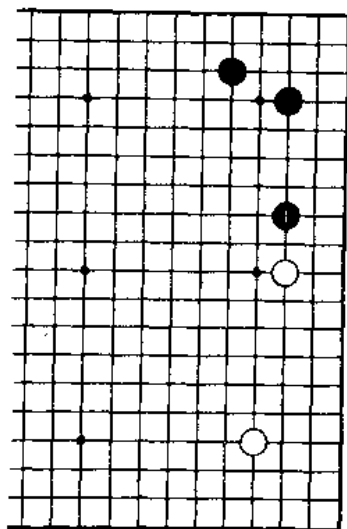


图 7

图 7 小拆亦大

白大拆之后，尚有黑 1 拆的余地；此亦是很大的一手。较前面相比，即使拆的幅度狭小一些，但这样很坚实，可以说更容易成空。

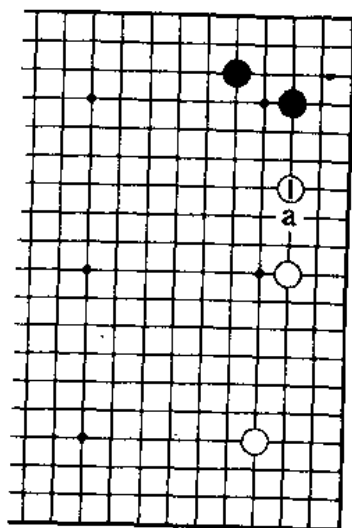


图 8

图 8 同样大

由于黑 a 位拆很大，因此白 1 主动拆二，这一手也具有同样大的价值。

### 图9 双重含义

这是思考图的再现，鉴于黑1对己方与白方都是首先想到要拆的方向，因而可以说，这是具有双重含义的一手棋。前而说过的“必争点”，正是这个意思。

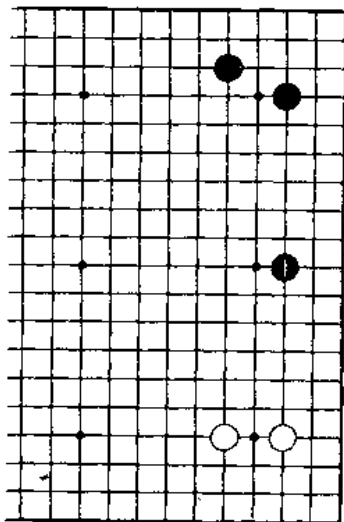


图 9

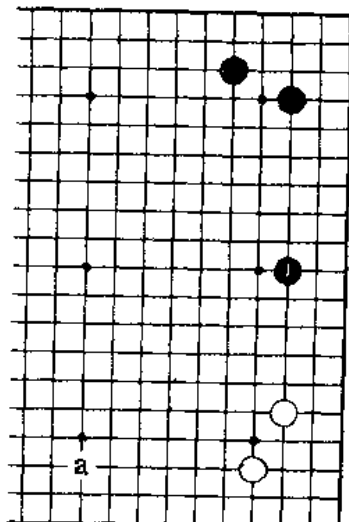


图 10

### 图10 与白之关系

黑1是黑方守角后的“第一方向”，对白方来说，守角后的a方向也应第一考虑的。这样，黑1这个必争点的含义被冲淡，与图9相比较，黑1的价值也相应出现差距。但，黑1作为最大的一手棋仍然是不容怀疑的。

### 图11 大模样

此图右下角星位有一黑子，黑1既有从守角方向开拆，也有从星位方向开拆的双重作用，因而是极大的一手。黑1开拆后，右边全部形成了大模样。

### 图12 价值低

鉴于右下角的形势，可以说迄此所述的拆边中，此图黑1拆的价值最低。这样说，是因为右下方黑、白两军各领人马，立刻就相互践踏，所以，必会使黑1的发展受到阻碍。

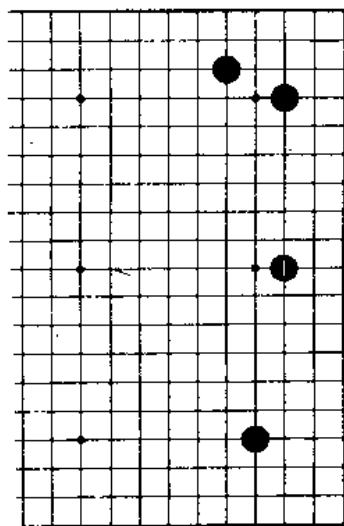


图 11

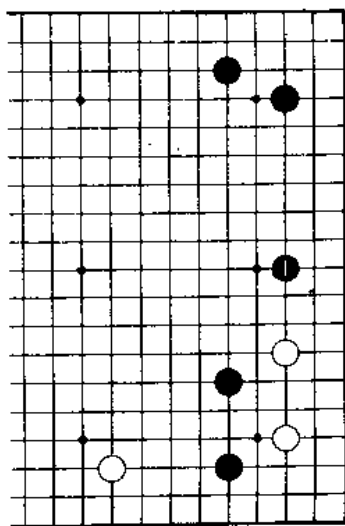


图 12

### 图13 明知不拆之理

白1关起守角，黑2拆边为绝好的一手，这一点大家都明白了。不过，即使是这样，白1的守角也无可非议。比起拆边，白1的守角，具有应该优先的性质。

### 图14 好坏难评

白若守角，黑必拆边。白1抢先拆边如何？这个想法也有一定道理，不过，这样的下法好坏难评。白1若拆，黑2就挂角，确是一手毫不吃亏的大棋。

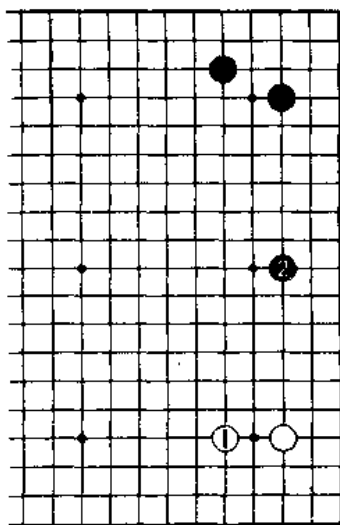


图 13

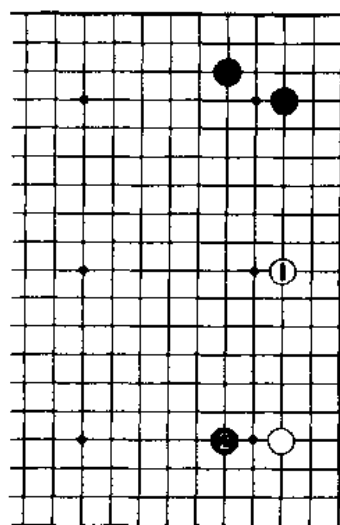


图 14

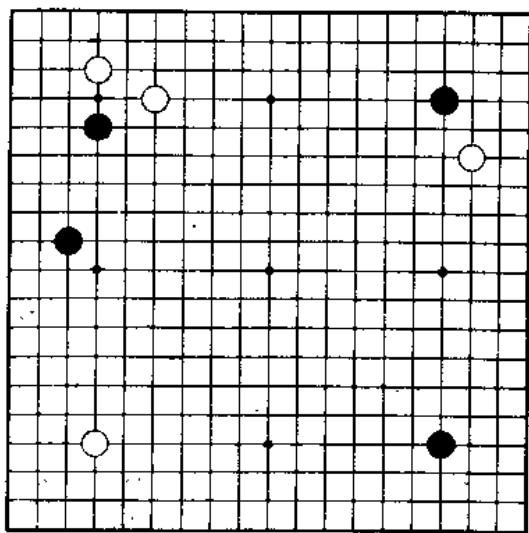
## 二【星的运用 贵在善变】

### 焦点在右上角

人们常说“小目偏重实地，星位发展势力”。其实，星的具体运用到底如何，也许大家尚有许多迷惑之处。

要说星的布局性质，也不一定就不注重实地。实践证明，星的布局既可以扩张势力，也可以赚取实地。当然，这要在掌握星布局临机应变特性的基础上，才能加以灵活运用。

如果你执黑将如何作战？思考图请以右上角为争夺焦点来思考。



思考图

### 图1 巩固角地

黑1至白4是普通的定型，黑巩固了角地。

### 图2 倘若拆边

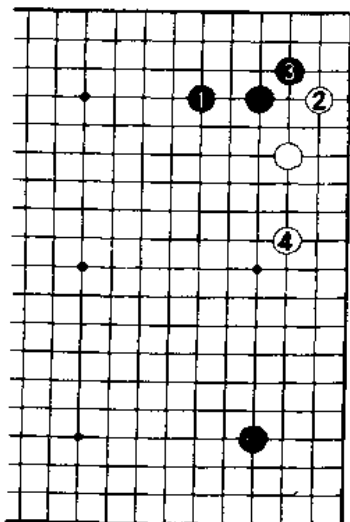


图 1

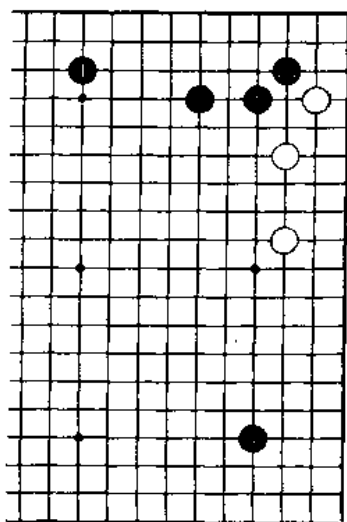


图 2

角地巩固后，黑1的拆使此角成为实空。这就是星在最初阶段上与实空相结合的例子。





### 图3 交换的利弊

同样是白1、黑2，但此后白不在a位飞，却以白3布阵。这时，黑b与白a交换位置而带来什么样的不同结果，必须清楚。

### 图4 无法成空

假如为了捞取更大的实空而黑1拆，会给白留下三三打入的缝隙。其结果，虽然黑取得了一定的外势，并无多大损失，但实空全被破坏了。

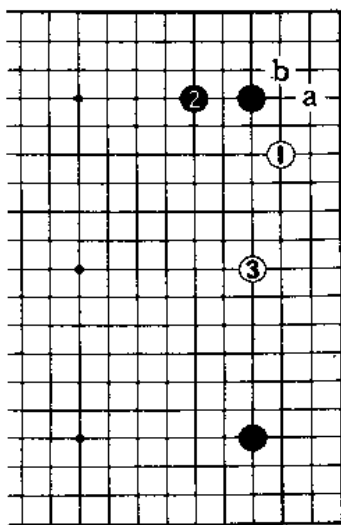


图 3

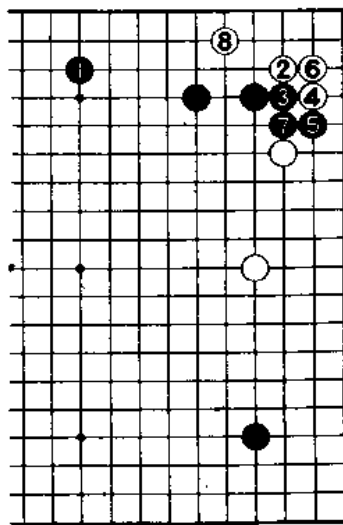


图 4