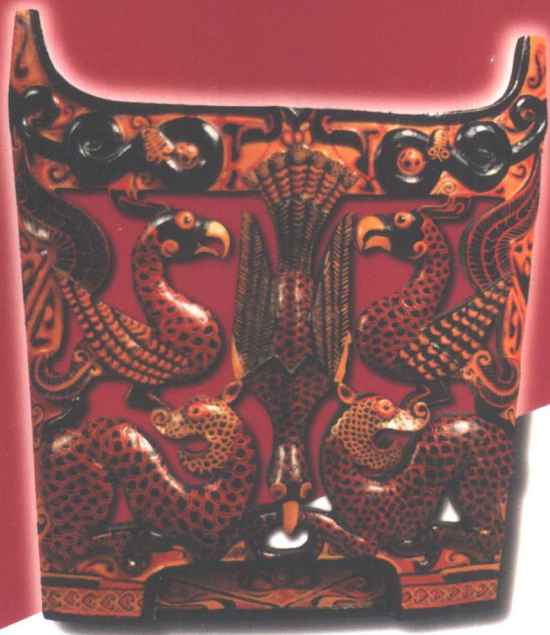


20 世纪中国文物考古发现与研究丛书

楚文化

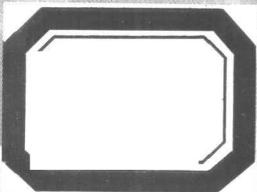
杨权喜
著



20 世纪是中国文物与考古学探索的新时代的门槛上，翻开这套书，重温那些重大发现不断、研究成果迭出的激动人心的岁月，也许就能看到奋斗的足迹，也许就能触动智慧的火花，也许就可以在学术前沿开始一轮新的接力……



文物
社



20世纪中国文物考古发现与研究丛书

楚文化

杨叔喜 / 著

文物出版社

封面设计 / 张希广

责任印制 / 陈 杰

责任编辑 / 龚旭耀

图书在版编目 (CIP) 数据

楚文化 / 杨权喜著. - 北京: 文物出版社, 2000.10

(20世纪中国文物考古发现与研究丛书)

ISBN 7-5010-1216-4

I. 楚… II. 杨… III. 楚文化-研究 IV. K871.41

中国版本图书馆 CIP 数据核字(2000)第 28724 号

20世纪中国文物考古发现与研究丛书

楚文化

杨权喜 / 著

文物出版社出版发行

(北京五四大街 29 号)

http: //www. wenwu. com

E-mail: web@wenwu. com

北京市美通印刷厂印刷

新华书店经销

850 × 1168 32 开 印张: 8.5

2000 年 10 月第一版 2000 年 10 月第一次印刷

ISBN 7-5010-1216-4/K · 503 定价: 28 元

2000 12.27

考古书店

《20世纪中国文物考古发现与研究丛书》编辑委员会

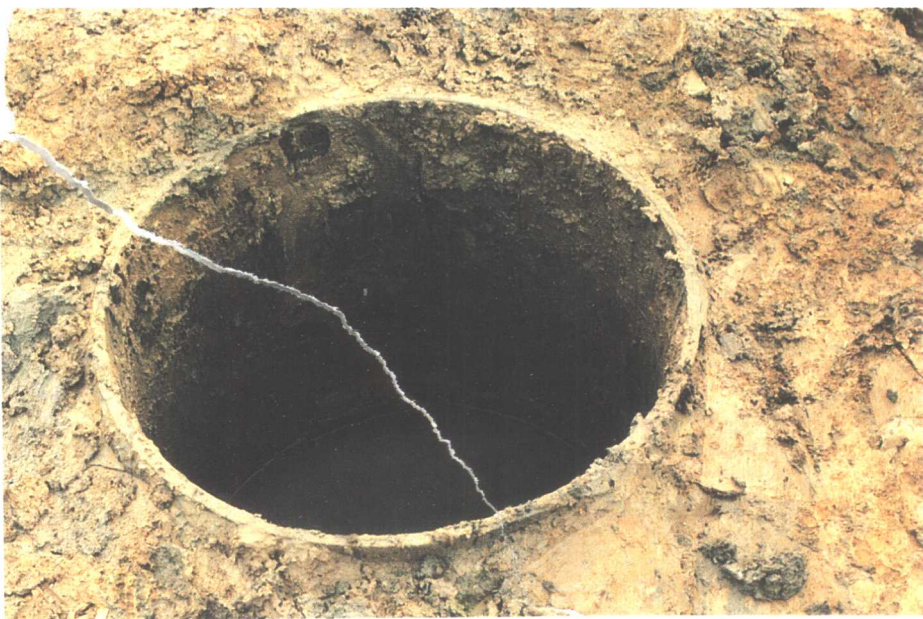
学术顾问 启 功 宿 白 朱家溍
傅熹年 李学勤 李伯谦

主 编 张文彬
执行主编 朱启新

编辑办公室 刘曙光 宋新潮 王立梅 周 成



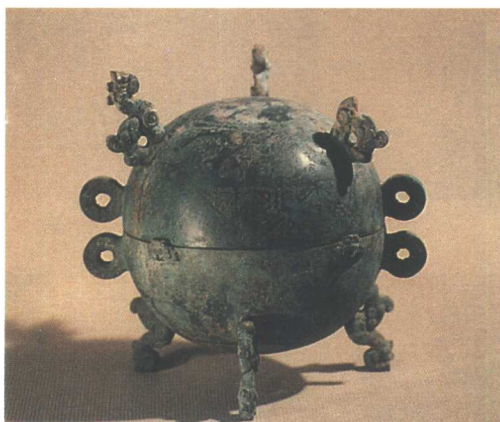
一 楚纪南城松柏 97 号台基



二 纪南城暴露的陶圈井



三 铜樽 (望山 M2)



四 铜敦 (蔡坡 M4)

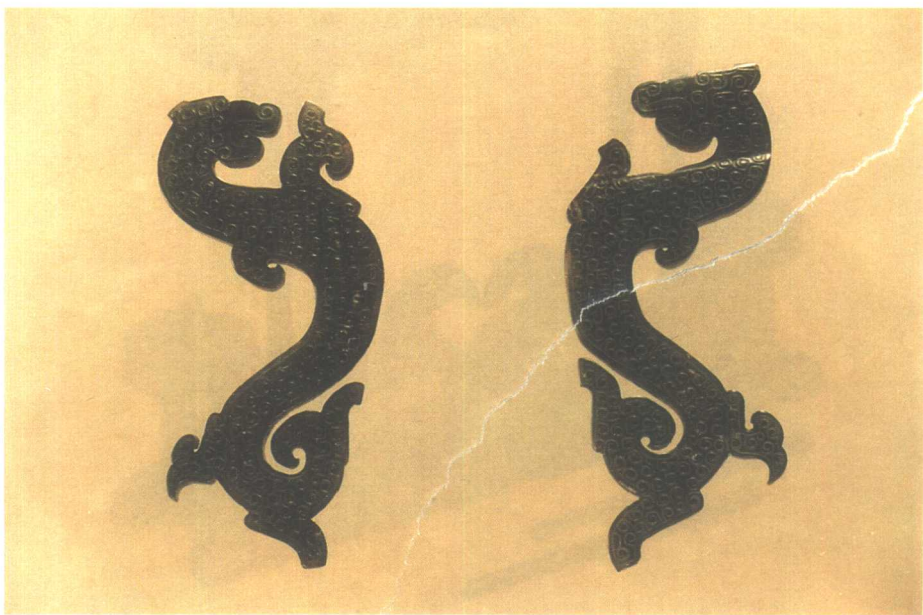


五 漆耳杯 (沙冢 M1)



六 虎座凤架鼓（望山 M2）

七 漆衣陶盖豆（珍珠坡 M1）



八 玉佩（望山 M3）

目 录

| | |
|----------------------------|-----------|
| 前 言 | 1 |
| (一) 楚文化的概念 | 2 |
| (二) 楚文化发现与研究简史 | 4 |
| 一 楚文化渊源探索 | 11 |
| (一) 长江中游地区的考古学文化 | 12 |
| (二) 早期楚民族文化的探索 | 16 |
| (三) 关于楚国早期都城丹阳问题 | 26 |
| 二 楚文化遗址的发掘与研究 | 33 |
| (一) 楚国城址和其它遗址的发现 | 34 |
| (二) 楚郢都纪南城 | 36 |

| | |
|------------------------|----|
| (三) 楚国四座重要城址 | 45 |
| 1. 当阳季家湖楚城 | 45 |
| 2. 宜城楚皇城 | 46 |
| 3. 淮阳陈城 | 47 |
| 4. 寿县寿春城 | 48 |
| (四) 楚国别都、县邑与军事城堡 | 49 |
| (五) 大型建筑基址 | 52 |
| (六) 铜绿山和麻阳古矿冶遗址 | 55 |
| | |
| 三 楚国墓葬的发现与探讨 | 64 |
| (一) 鄂西地区 | 66 |
| 1. 沮漳河之西 | 66 |
| 2. 沮漳河之东 | 72 |
| 3. 三峡地区 | 89 |
| (二) 鄂北地区 | 90 |
| 1. 宜城一带 | 90 |
| 2. 襄阳一带 | 91 |
| (三) 豫西南至鄂西北 | 97 |

| | |
|-------------------|-----|
| 1. 丹水和浙水流域 | 97 |
| 2. 汉水中游地区 | 102 |
| (四) 鄂东一带 | 103 |
| 1. 涢水至潞水一带 | 104 |
| 2. 举水和巴河流域 | 108 |
| (五) 豫东南 | 109 |
| 1. 淮河上游地区 | 110 |
| 2. 汝水至颍水一带 | 114 |
| (六) 湘西北 | 117 |
| 1. 澧水和沅江下游 | 118 |
| 2. 澧水和沅江上游 | 121 |
| (七) 湘东北 | 122 |
| (八) 鄂东南至赣西北 | 127 |
| 1. 鄂东南 | 127 |
| 2. 赣西北 | 129 |
| (九) 湘南地区 | 130 |
| (十) 皖中地区 | 132 |
| (十一) 其它地区 | 135 |

| | |
|----------------------|-----|
| 四 楚文化遗物 | 146 |
| (一) 青铜器 | 147 |
| (二) 铁器及其它金属器具 | 173 |
| (三) 漆木竹器 | 179 |
| 1. 生活器具 | 180 |
| 2. 娱乐器具 | 185 |
| 3. 兵器和车器 | 186 |
| 4. 丧葬用品和艺术品 | 189 |
| (四) 丝麻织物 | 194 |
| 1. 帛画、帛书 | 194 |
| 2. 麻织品 | 197 |
| 3. 丝织品 | 198 |
| (五) 竹简 | 201 |
| (六) 陶器 | 206 |
| (七) 玉石器、琉璃器及其它 | 212 |
| 1. 玉石器 | 212 |
| 2. 琉璃器 | 214 |
| 3. 其它器物 | 215 |

| | |
|-------------|-----|
| 五 结束语 | 227 |
|-------------|-----|

| | |
|------------|-----|
| 参考文献 | 236 |
|------------|-----|

插图目录

| | | |
|----|--------------------|-----|
| 一 | 早期楚民族文化陶器（一） | 21 |
| 二 | 早期楚民族文化陶器（二） | 22 |
| 三 | 纪南城松柏4号鱼池2号窑址与2号水井 | 42 |
| 四 | 铜斧（铜绿山矿冶遗址出土） | 58 |
| 五 | 包山2号墓墓坑 | 78 |
| 六 | 吴王夫差矛（马山M5出土） | 84 |
| 七 | 山湾M23出土铜器情形 | 92 |
| 八 | 山湾M6出土铜器情形 | 92 |
| 九 | 邓公乘鼎（山湾墓地出土） | 93 |
| 一〇 | 楚子敦（山湾M33出土）铭文拓片 | 94 |
| 一一 | 子季嬴青簠（山湾M33出土）铭文拓片 | 94 |
| 一二 | 以邓鼎（下寺M8出土）铭文拓片 | 98 |
| 一三 | 黠斝（下寺M10:75） | 100 |

| | | |
|----|---------------------|-----|
| 一四 | 镶嵌动物纹铜壶（五里桥 M1:25） | 123 |
| 一五 | 铜簋（山湾 M15:2） | 150 |
| 一六 | 铜簋（山湾 M6:3） | 150 |
| 一七 | 铜敦（山湾墓地采集） | 150 |
| 一八 | 铜盘（山湾 M6:5） | 150 |
| 一九 | 铜匜（山湾采:9） | 150 |
| 二〇 | 铜斗（山湾采:5） | 150 |
| 二一 | 铜铲形勺（蔡坡 M9:5） | 150 |
| 二二 | 铜剑 | 155 |
| 二三 | 铜镰（山湾 M2:10） | 156 |
| 二四 | 铜削刀（山湾 M2:9） | 157 |
| 二五 | 鄂君启节铭文摹本 | 159 |
| 二六 | 铜镜（九店 M15:1）拓片 | 160 |
| 二七 | 楚屈子赤角簋（随州鲢鱼嘴出土）铭文拓片 | 162 |
| 二八 | 铁锤（铜绿山矿冶遗址出土） | 174 |
| 二九 | 铁钻（铜绿山矿冶遗址出土） | 174 |
| 三〇 | 铁足铜鼎（蔡坡 M9:1） | 175 |
| 三一 | 漆豆（藤店 M1:43） | 180 |
| 三二 | 竹编圆盒（九店 M712:15） | 184 |
| 三三 | 木箭箝（包山 M2:265） | 186 |

| | | |
|----|--------------------------|-----|
| 三四 | 九店 M104 车马坑 2 号车复原图 | 189 |
| 三五 | 包山 M2 彩棺龙凤纹 | 190 |
| 三六 | 彩绘木雕小座屏 (望山 M1:B84) | 191 |
| 三七 | 彩绘木鹿 (藤店 M1 出土) | 192 |
| 三八 | 穿衣木俑 (九店 M410:33、30) | 193 |
| 三九 | 人物龙凤帛画 (摹本) | 195 |
| 四〇 | 凤鸟花卉纹绣纹样 (马山 M1 绣品) | 200 |
| 四一 | 陶升鼎 (望山 M1:T65) | 211 |
| 四二 | 彩绘陶敦 (九店 M617:7) | 211 |
| 四三 | 彩绘陶壶 (九店 M537:2, M546:3) | 211 |

前言

