



群言图文系列

# 江村故事

王乾荣文 海洋 张祖道图

群言出版社



群言图文系列

# 江村故事

王乾荣文 海洋 张祖道图

群言出版社

## 图书在版编目 (CIP) 数据

江村故事 / 王乾荣著; 海洋, 张祖道摄影.

- 北京: 群言出版社, 2001.4

(群言图文系列)

ISBN 7-80080-290-6

I. 江…

II. ①王…②海…③张…

III. 乡镇 - 名胜古迹 - 吴江市 - 图集

IV. K928.705.35

中国版本图书馆 CIP 数据核字 (2001) 第 06944 号

群言出版社出版、发行

(北京东城区东厂胡同北巷 1 号 100006)

电话: 65265404

世界知识印刷厂印刷

全国新华书店经销

\*

880 × 1230 32 开本 7.25 印张 1 插页 60 千字

2001 年 4 月第 1 版 2001 年 4 月北京第 1 次印刷

印数: 1 - 8000 册

\*

G · 178 定价: 32.00 元





小船、渔翁、鸬鹚，依然是小清河上的一道风景

# 目 录

引子	1
水镇·松陵	9
丝绸·盛泽	33
分湖·黎里	61
园林·同里	83
航船·震泽	115
乡情·乡味	135
民风·茶味	155
游子·桑梓	171
江村·故园	187
后记	223





## 引子

开弦弓，坐落于茫茫太湖的东岸，是江南一个极普通的村子。大运河从它的旁边日夜不息地流过。密如蛛网的河渠，将这里的土地割成块块耕田和桑园，开弦弓就是这河汊纵横中的一个“小島”。有三条河流过村子，最大的一条河叫小清河，它弯弯的，像一张拉紧了弦的弓，“开弦弓”因此而得名。

水乡人家，出门即涉水，水是水乡人生命的依



### 桑林中的别墅

托。别看河是窄窄的，它却是水乡人的路途，行水路要靠船，这里家家都有船。“胡人便于马，越人便于舟”，离了舟楫，人们几乎便寸步难行。这是早年的景象。

开弦弓已不复旧时的模样。虽然古桥还在，零零星星的老屋里还有人居住，桑林还是那般蓊郁，然而往昔成了故事，就像古老的童话和遥远的梦境，已被今天的人们差不多淡忘了。如今小桥流水的岸边，已多是新盖的房舍，绿荫里矗立着栋栋豪华的别墅，大



树下停靠的船也成了机动水泥船，只有河道里偶尔荡过一叶站着鱼鹰的旧式扁舟，和小巷深处传来的啪哒啪哒的织机声，似还能引起人们对往昔的一点回忆……

开弦弓村，在江南水乡中实在是太一般了。它没有太多的古迹可寻，也不曾演绎过惊天动地的故事，它平平淡淡，与周围的村庄比起来毫无出众的地方。这里





的人们平静地生活着，像无数的江南人家，日出而作，日落而息，种稻养蚕，缫丝织布……

完全是一个偶然的因素，六十多年前，由于一位年轻学子的闯入，使开弦弓从一个默默无闻的小村庄，从此被人们记住，并永远地载入史册。开弦弓，成了现代史上中国农村的一个缩影。它被人们关注着，它也引发着人们对中国农村历史和前途的一系列理性思考。它在长达半个多世纪的漫长岁月里走着一条筚路蓝缕的路……

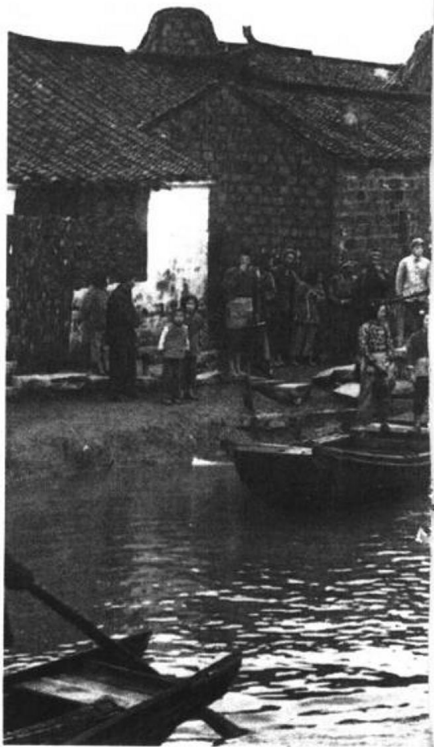


五十年代的农民仍穿着充满古风的色裤和作裙

六十多年前  
的那位年轻学子，  
如今已是位蹒跚

老翁了。他依然热切地注视着开弦弓村，然而，他又不愿过多地惊扰它，他希望它自然发展，就像当年他悄悄来这里养伤，静静思考打量着它，把走街串巷和登门入户的调查访谈记录下来，写成他在社会学研究领域里的成名作《江村经济》时那

五十年代的河街航船





样。“江村”是他给开弦弓村起的一个“学名”。他希望人们看到的是一个真实的江南农村。他想让它成为世界认识中国农村发展的一个窗口。没有人能像他那样执著地解剖着这只“麻雀”，也没有人能像他那样对解剖的麻雀不断地赋予



极为丰富的内涵……

这位学人，就是费孝通。

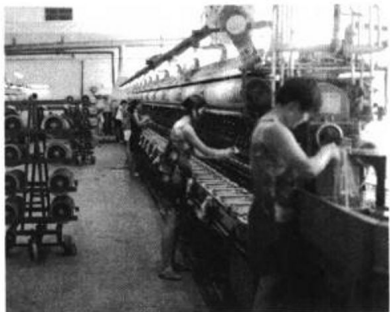
费孝通让“江村”声名远播，让人们知道了开弦弓就是“江村”，让人们晓得了“江村”就在他的家乡江苏省吴江市。随着费孝通在社会学研究领域的不断开拓，今天的“江村”已



清河水暖

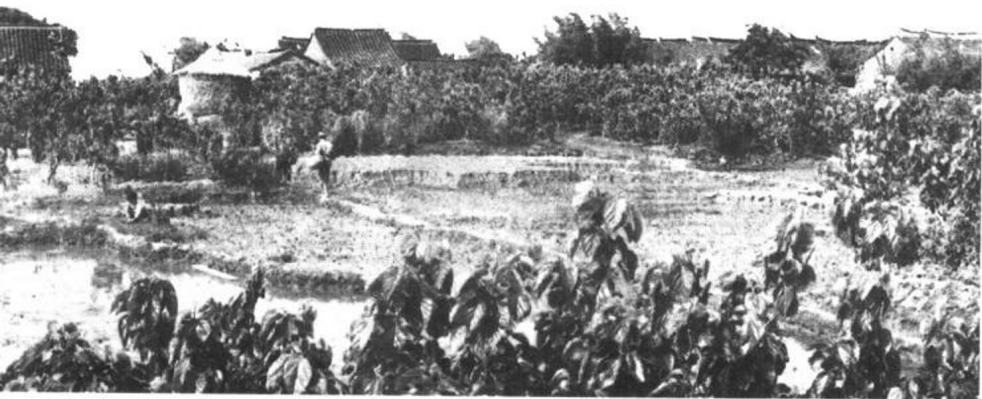
经不局限于一个村子了。“江村”不仅成为“吴江的乡村”，更是“苏南的乡村”，或者干脆就是“江苏的乡村”、“江南的乡村”、“长江边上的乡村”的一个泛称。

下边要讲的故事，就是从一个人——费孝通，一个村庄——江



女儿巧率机上丝

村，一本书——《江村经济》引发的。“江村故事”展现给人们的，是一个开放式的场景，这里的“江村”是一个泛概念，也是一个背景。我的本意是借此梳理吴江六十多年来经济文化方面的一些变迁。故事中讲述的虽然是一时一地的景物事件，但其中的一草一



村前村后女桑绿

木，一砖一石，每个人物，无不反映着江南地域文化丰富多彩的一面。水乡人家的生活劳作，悠久淳厚的乡风民俗……都将铺排描摹展现于读者面前。我希望人们能通过 these 故事，看到“江村”的历史风貌，认识这里的一些风云人物……



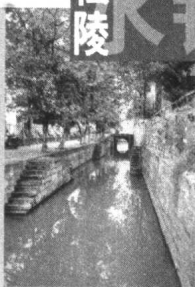


松江好处君须记



水镇

·  
松陵水镇·松陵



江南多名镇

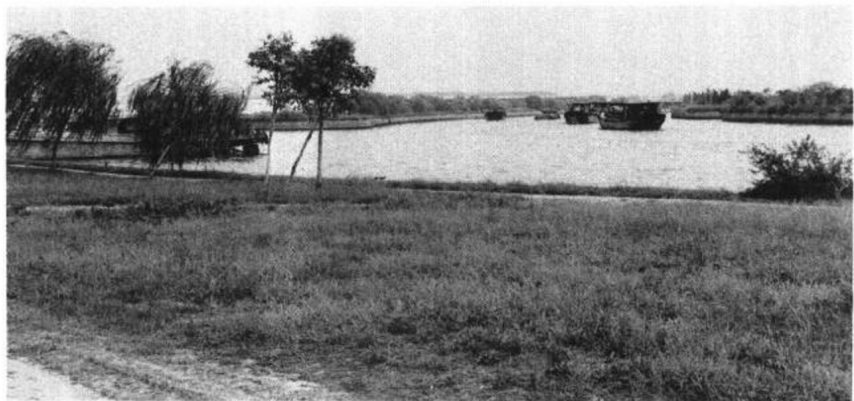
吴江的镇子多为“水镇”

松陵就是其中之一

它垂虹卧波，鲈亭烟雨

装点得松陵妩媚动人

别具风韵



提起吴江，不能不使人首先想到江南小镇。

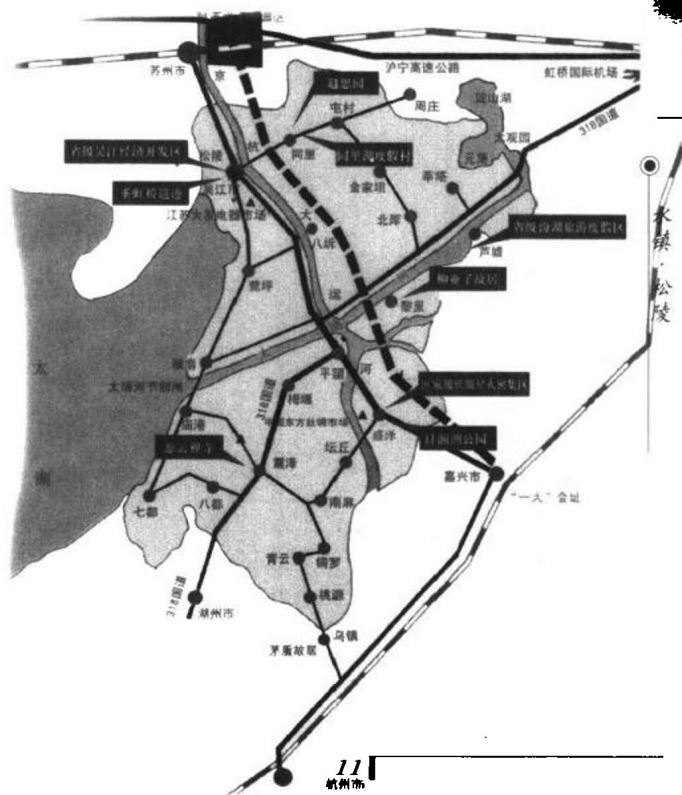
吴江在茫茫三万六千顷太湖的东南岸，正处于太湖流域的腹部，自古有青草滩、松江、松陵、笠泽、枫江、鲈乡之别称。这些名称大多沾点儿“水”，是因为这里远古时期曾经是一片沼泽，淤泥堰塞成陆地后，也是河湖密布，交通阻隔，遂使繁衍生息的人们的聚居地分散为“簇”，形成了诸多像岛屿一样的小镇子。

吴江小镇的历史，可以追溯到一千三百多年以前的唐初，松陵便是那时候建镇的。其他较大的小镇，如震泽兴于宋，平望、黎里成于明，芦墟、盛泽建于清，都有了上千年或几百年的历史。

据说吴江小镇的“多子女”和历史久远现象，在江南乃至全国都是罕见的。

在呈长方形的吴江市全境,东西横向依次画三条平行线,市属七大镇便形成了一个“二三二”的布局:北线有松陵和同里,中线连接太湖和黄浦江的太浦河沿岸是平望、黎里和芦墟,南线是震泽和盛泽。苏(州)嘉(兴)公路和京杭大运河从北到南纵贯于全市,沿线依次分布着松陵、平望和盛泽三个镇。这些大镇子,间隔疏朗均匀,十几个较小的镇棋布于大镇周边,就像众星捧月一样。大大小小的镇子,犹如散落于水乡吴江的一颗颗明珠。

人们常说到“江南小镇”这个笼统的概念,其实吴江小镇,就是最典型的江南小镇了。吴江四分之一的面积是河流和湖荡,几乎所有的吴江小镇都修建在水旁,有的水环周





公园一角