

崧 泽

——新石器时代遗址发掘报告

上海市文物保管委员会



文物出版社

崧泽

——新石器时代遗址发掘报告

上海市文物保管委员会

文物出版社

主 编 黄宣佩 张明华
责任编辑 巴 山
封面题字 江泽民
封面设计 张希广

崧 泽

——新石器时代遗址发掘报告
上海市文物保管委员会

*

文物出版社出版

北京五四大街29号

一二〇一工厂印刷

新华书店北京发行所发行

1987年9月第一版第一次印刷

787×1092 1/16开 印张：9.5 插页：44

ISBN7-5010-0056-5/K·24

书号：11068·1655 定价：(平) 9.30元
(精)14.00元

目 次

壹 遗址概况与发现、发掘经过	1
一 遗址位置与地理环境	1
二 “崧泽”的史籍记载和传说	2
三 发现经过和遗址范围	2
四 遗址的发掘	3
贰 地层概况	5
叁 遗迹	9
肆 墓葬	12
伍 出土遗物	26
一 下层出土遗物	26
二 中层出土遗物	32
三 上层出土遗物	84
陆 结 语	87
一 关于各层文化面貌与年代	87
二 关于中层（崧泽）文化的分期	88
三 中层（崧泽）文化与其他文化的关系	89
四 中、下层文化反映的历史概况	95
柒 附 表	98
一 崧泽遗址中层墓葬登记表	98
二 崧泽遗址出土标本放射性碳素年代测定	106

捌 附 录	108
一 松泽遗址中的人类和动物遗骸	108
二 松泽遗址第二次发掘中层人骨鉴定表	115
三 松泽遗址出土石器、玉器的岩石类型及来源	121
四 松泽遗址中几种古陶片的显微结构	125
五 松泽遗址古代种子鉴定报告	129
六 松泽遗址的孢粉分析研究	131
玖 编 后 记	139
拾 英文提要	140

插图目次

图一	崧泽遗址位置示意图	1
图二	崧泽遗址试掘和发掘探方示意图	3
图三	崧泽遗址中层墓葬分布图	4
图四	61T2西壁地层剖面图	5
图五	T1北壁地层剖面图	6
图六	60T2北壁地层剖面图	7
图七	T4墓葬平面图	10
图八	T4制作石器场地出土的石料和石器半成品	11
图九	T1墓葬平面图	13
图一〇	M21平面图及其随葬器物组合	15
图一一	M30平面图及其随葬器物组合	16
图一二	M18平面图及其随葬器物组合	17
图一三	M60平面图及其随葬器物组合	18
图一四	M62平面图及其随葬器物组合	19
图一五	M91平面图及其随葬器物组合	20
图一六	M33平面图及其随葬器物组合	21
图一七	M69平面图及其随葬器物组合	22
图一八	M42平面图及其随葬器物组合	23
图一九	M84平面图及其随葬器物组合	24
图二〇	M85平面图及其随葬器物组合	24
图二一	M94平面图及其随葬器物组合	25
图二二	下层石、骨器	27
图二三	下层陶釜	29
图二四	下层陶鼎足	30
图二五	下层陶豆、陶罐	30

图二六	下层陶器	31
图二七	中层石斧	33
图二八	中层石斨、石凿	34
图二九	中层石矛、石纺轮	35
图三〇	中层玉、石器	36
图三一	中层骨、牙器	38
图三二	中层釜形鼎	41
图三三	中层釜形鼎	42
图三四	中层釜形鼎	43
图三五	中层盆形鼎、壶形鼎、盘形鼎	45
图三六	中层陶釜	46
图三七	中层陶甗、器盖	47
图三八	中层盆形豆	48
图三九	中层盆形豆	50
图四〇	中层盆形豆	51
图四一	中层盆形豆	53
图四二	中层盆形豆	54
图四三	中层盘形豆	56
图四四	中层碗形豆、罐形豆	57
图四五	中层陶杯	59
图四六	中层觚、尊、碗、盘、勺	60
图四七	中层陶罐	62
图四八	中层陶罐	63
图四九	中层陶罐	65
图五〇	中层陶罐	66
图五一	中层陶罐	67
图五二	中层陶罐	68
图五三	中层陶罐	69
图五四	中层陶壶	70
图五五	中层陶壶	72
图五六	中层陶壶	74
图五七	中层陶坛、陶瓶	76

图五八	中层陶盆·····	77
图五九	中层陶钵·····	79
图六〇	中层陶匝、澄滤器、三口器、盂·····	80
图六一	中层陶环、网坠、纺轮、陶拍、丸形器、饼形器、彩陶片·····	82
图六二	上层石器、陶器、原始瓷器·····	83
图六三	中层陶鼎主要器形分期图·····	90
图六四	中层陶豆主要器形分期图·····	91
图六五	中层陶罐主要器形分期图·····	92
图六六	中层陶壶主要器形分期图·····	93

图 版 目 次

- 彩版一 石斧
彩版二 玉璜
彩版三 玉璜
彩版四 玉玦、玉璧、玉玲和石钺
彩版五 陶鼎
彩版六 陶鼎
彩版七 陶豆
彩版八 陶罐
- 图版一 崧泽遗址假山墩全景
图版二 崧泽遗址发掘现场
图版三 红烧土块及石料、石器半成品
图版四 M58-M55排列情况及M59、60随葬品位置
图版五 M21、62、91、33随葬品位置
图版六 二次葬、合葬及M42随葬品位置
图版七 石器和骨器
图版八 陶釜
图版九 鼎、豆、罐的陶片标本
图版一〇 陶豆、陶壶和陶盆
图版一一 器座、炉算和纺轮
图版一二 植物种子
图版一三 石斧
图版一四 石砭
图版一五 石凿与骨器
图版一六 釜形鼎
图版一七 釜形鼎

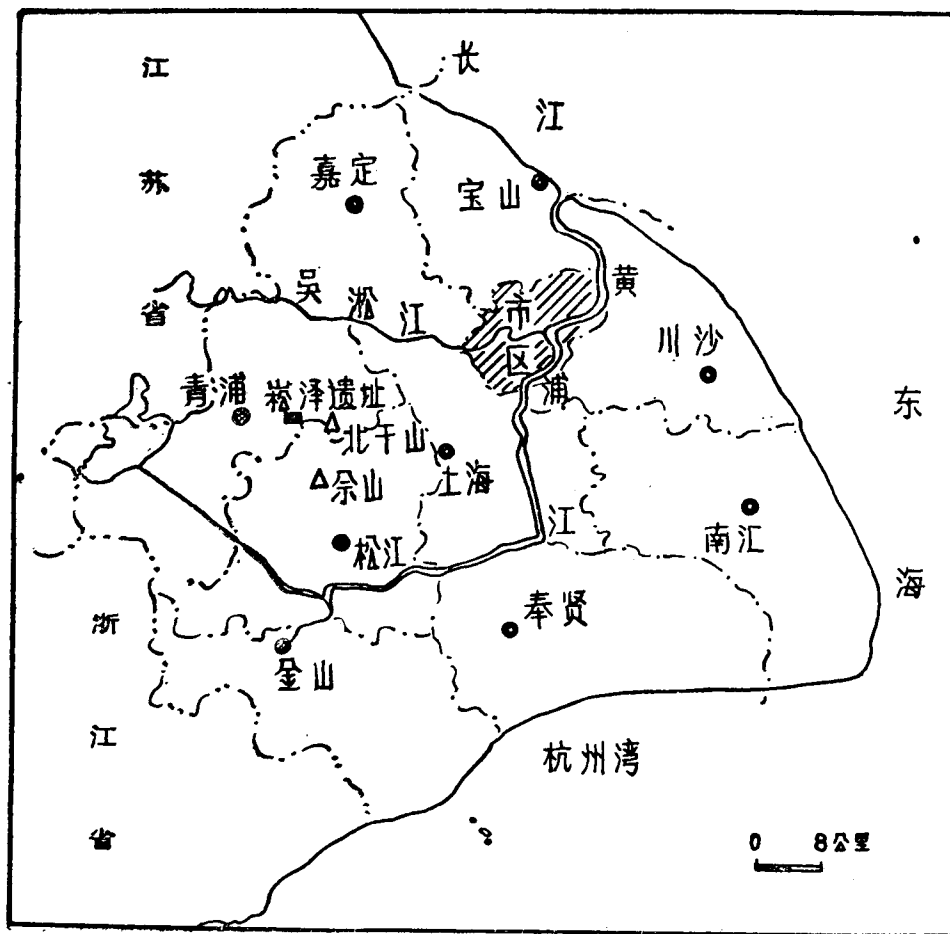
- 图版一八 釜形鼎
图版一九 釜形鼎与盆形鼎
图版二〇 盆形鼎、壶形鼎和盘形鼎
图版二一 陶釜
图版二二 陶釜和陶器盖
图版二三 盆形豆
图版二四 盆形豆
图版二五 盆形豆
图版二六 盆形豆
图版二七 盆形豆
图版二八 盆形豆
图版二九 盆形豆
图版三〇 盆形豆
图版三一 盆形豆与盘形豆
图版三二 盘形豆与罐形豆
图版三三 碗形豆
图版三四 陶杯
图版三五 陶杯、陶觚和陶尊
图版三六 陶碗、陶盘和陶勺
图版三七 陶罐
图版三八 陶罐
图版三九 陶罐
图版四〇 陶罐
图版四一 陶罐
图版四二 陶罐
图版四三 陶罐
图版四四 陶罐
图版四五 陶罐
图版四六 陶壶
图版四七 陶壶
图版四八 陶壶
图版四九 陶壶

- 图版五〇 陶壶
图版五一 陶壶
图版五二 陶壶
图版五三 陶壶
图版五四 陶壶
图版五五 陶坛和陶瓶
图版五六 陶盆
图版五七 陶盆
图版五八 陶钵
图版五九 陶钵和陶匝
图版六〇 陶匝
图版六一 澄滤器、三口器和陶盏
图版六二 陶环和陶网坠
图版六三 陶纺轮、陶拍、陶丸形器和饼形器
图版六四 石器、陶器与铜鼎足
图版六五 S形堆纹原始瓷碗60T2:3
图版六六 陶器和原始瓷器
图版六七 中层陶豆把上的纹饰
图版六八 中层陶豆把上的纹饰
图版六九 中层陶罐上的纹饰
图版七〇 中层陶器上的压划符号及图徽
图版七一 上层陶器纹饰
图版七二 上层陶器纹饰
图版七三 人类遗骸照片
图版七四 人类遗骸照片
图版七五 动物遗骸照片
图版七六 动物遗骸照片
图版七七 崧泽陶片断口切面
图版七八 崧泽陶片的显微结构
图版七九 崧泽陶片的显微结构
图版八〇 崧泽下文化层的孢粉组合

壹 遗址概况与发现、发掘经过

一 遗址位置与地理环境

崧泽村位于上海市青浦县境内,东距北干山5公里,南距佘山7公里,西离县城约5公里,上海——青浦公路从这里经过(图一)。崧泽村地势低平,海拔仅3.03米;地下水位很高(地下1米即有潜水冒出)。村中河道纵横,有南北向的崧泽塘,东西向的假山



图一 崧泽遗址位置示意图

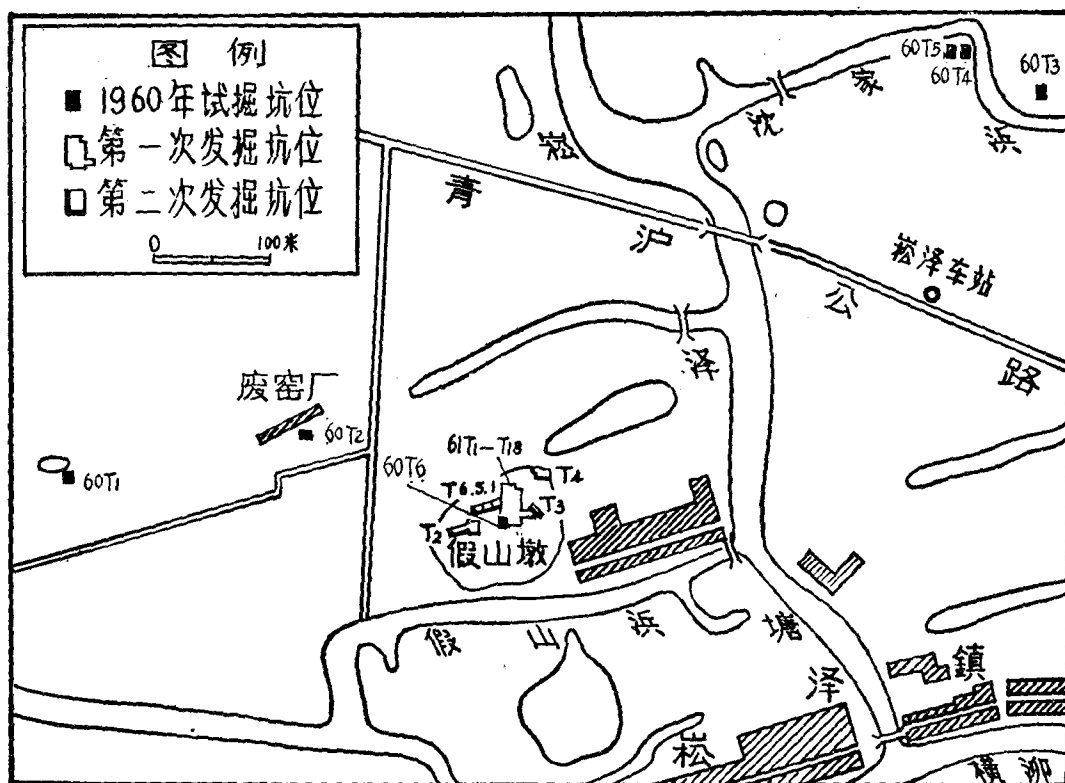
浜，村南还有大河横渚。村北有一土墩，当地称为假山墩，长宽各约90米，原高约4米（图版一）；1958年以后，因当地砖瓦厂取土，逐渐削低，现离农田高仅1.5米。古文化遗存即保存在这一土墩及其周围的地下。

二 “崧泽”的史籍记载和传说

崧泽村，在宋《绍熙云间志》中称为“袁崧宅”，“旧经云昔袁山松居此，因以为名。”推测“崧之后就居于此。”《乾隆青浦县志》则说，“相传晋左将军袁崧冢墓及居址在此。”当地居民盛传，袁山松被农民军孙恩所杀，皇帝特赐金头葬于村后土墩，因称为假山坟。但考古调查中，此墩并无任何晋代遗物发现。明陆深在《崧宅辨》中认为，“晋宋六代避讳特甚，焉有子孙居其地而敢以祖父名之乎。”他以为，凡言崧者“皆因于淞之名”，“松宅非崧宅，本名松泽耳。”因为崧泽确是吴淞江附近古沼泽地中的一块高地，古人是择高地避水而居。关于崧泽地名的由来，这一见解是很有道理的。

三 发现经过和遗址范围

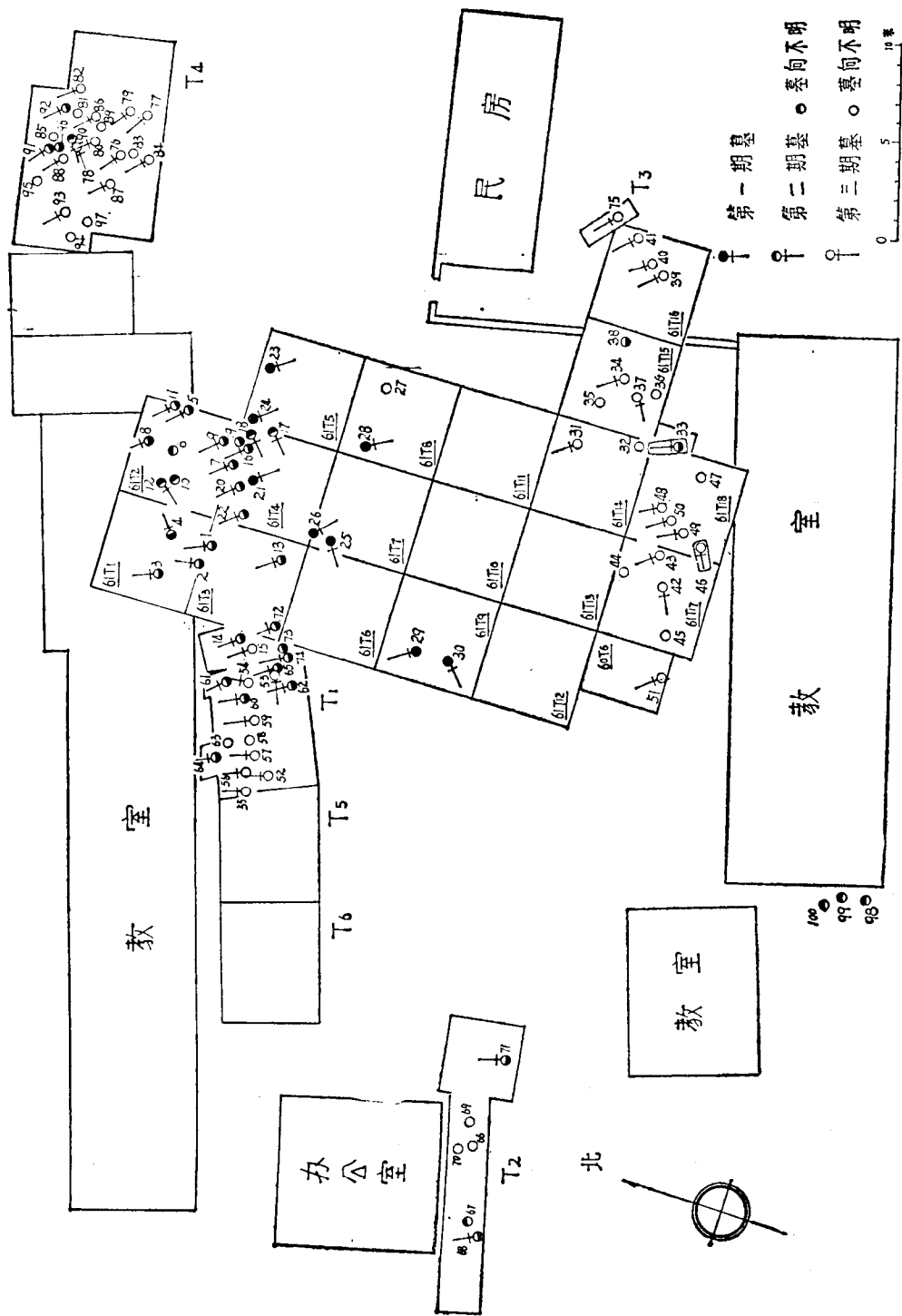
1957年，本市考古工作者在青浦县进行考古调查时，在假山墩上采集到数片新石器时代的夹砂红陶和泥质灰陶片，引起大家注意。1958年，市出版局饲养场的同志，在村北农田发现了鹿角、陶片和几件石器，送交我会，从而确定那里存在一个古文化遗址。为摸清这一遗址的内涵和分布范围，1960年11月23日至12月12日，我们对遗址进行了试掘。在崧泽村的周围和假山墩上，发掘了六个探方（编号为60T1—T6，图二），面积44平方米。这里古文化的分布概况是：在村东北公路北侧的60T3—T5三个探方中，地下文化层堆积很薄，遗物很少，而且都属于几何印纹陶遗存，已接近遗址的边缘。在村北水塘附近的60T1中未发现文化层。在假山墩以北的60T2中，发现了堆积较厚的几何印纹陶遗存，应是这一类遗存比较集中的地点。在假山墩上试掘的60T6中，发现了丰富的新石器时代遗存，其中包括一个灰坑和一座墓葬，以及大量夹砂红陶、泥质红陶和灰、黑陶片，从而基本了解了土墩的古文化内涵。根据上列资料，以及河岸、沟渠壁面暴露的地层情况，可知崧泽遗址的主要范围，是以青沪公路和崧泽塘的交叉点为中心，东西约500、南北约300米；地下都有以几何印纹陶为主要特征的古文化遗存，而新石器时代的遗存则在假山墩内。



图二 崧泽遗址试掘和发掘探方示意图

四 遗址的发掘

对崧泽遗址进行过两次有计划的发掘。1961年5月21日至6月18日，由于当地砖瓦厂在假山墩上大量取土，使有的古遗存已接近地表，需及早清理发掘，我会和上海博物馆组成发掘队，进行了第一次发掘。在假山墩上计发掘 5×5 米探方十八个（编号自北向南分别为61 T1—T18）。由于61 T3的西壁和61 T18的东壁分别发现墓葬，又增开了 2×2.5 、 1×2 米的小探坑，揭露面积合计457平方米。这一次发掘除了在地层上了解这里的新石器时代遗存可以分为上下两层外，重点清理了新石器时代墓葬五十座。1974—1976年，配合当地的基本建设工程，又进行了第二次发掘，计开探方六个（编号T1—T6），揭露面积202平方米，清理了新石器时代墓葬四十六座。试掘和两次发掘合计揭露面积703平方米，发现部分几何印纹陶遗存和新石器时代的居址遗迹，清理了墓葬一百座（包括零星发现的三座）。为研究太湖地区的原始文化和上海的古代史提供了重要资料（图版二，图三）。



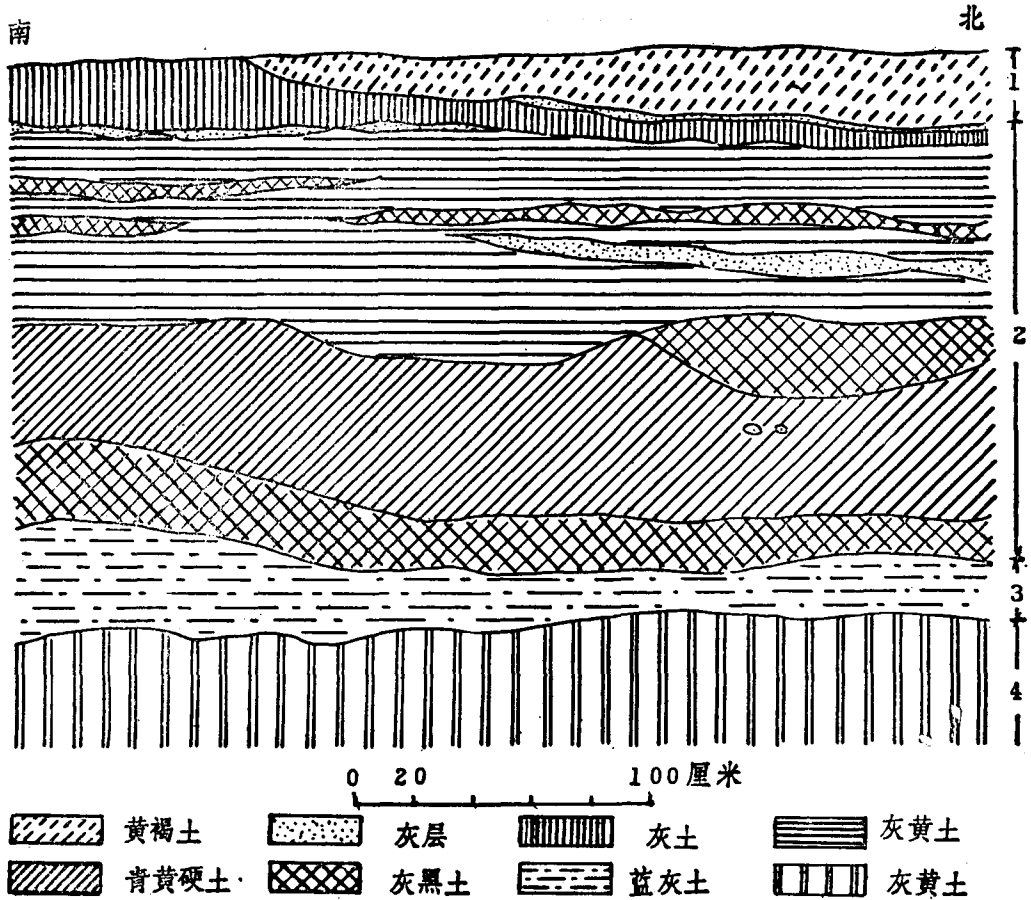
图三 松泽遗址中层墓葬分布图

貳 地层概况

1. 假山墩内的文化内涵，因取土破坏较多，南部厚仅1.2米；北部较厚，约达2米。土墩的原始地形，根据地下灰层的延伸情况，西北部为缓坡，东南逐渐高起而趋平坦，大体和现存的墩面相似，这里的地层可以61T2西壁、T1北壁和60T2北壁剖面为例：

61T2西壁：

第一层：扰土层。从现存墩面水平标算起（海拔约4.18米，以下各层计算相同），深0—0.4、厚0.12—0.4米，土色褐黄。遗物有几何印纹硬陶片和原始瓷片，早期的夹砂红陶和泥质灰陶片，及近代砖瓦片。



图四 61T2西壁地层剖面图

第二层：灰土层。深0.12—1.7、厚1.3—1.38米。土色极杂，有较多的灰层。这一层发现的主要为新石器时代墓葬，有大量的人骨架随葬品。随葬器物的种类有石器、陶器、玉器和动物骨骼等。这一层不见几何印纹硬陶片。

第三层：蓝灰土层。深1.42—2.1、厚0.32—0.66米。土质坚实，并带有大量细砂。遗物有较多的陶片和动物骨骼，还有植物种子和果核。遗迹仅发现灰坑一种。

三层以下为生土层，土呈灰黄或黄褐色，并带有大量细砂（图四）。

T1北壁：

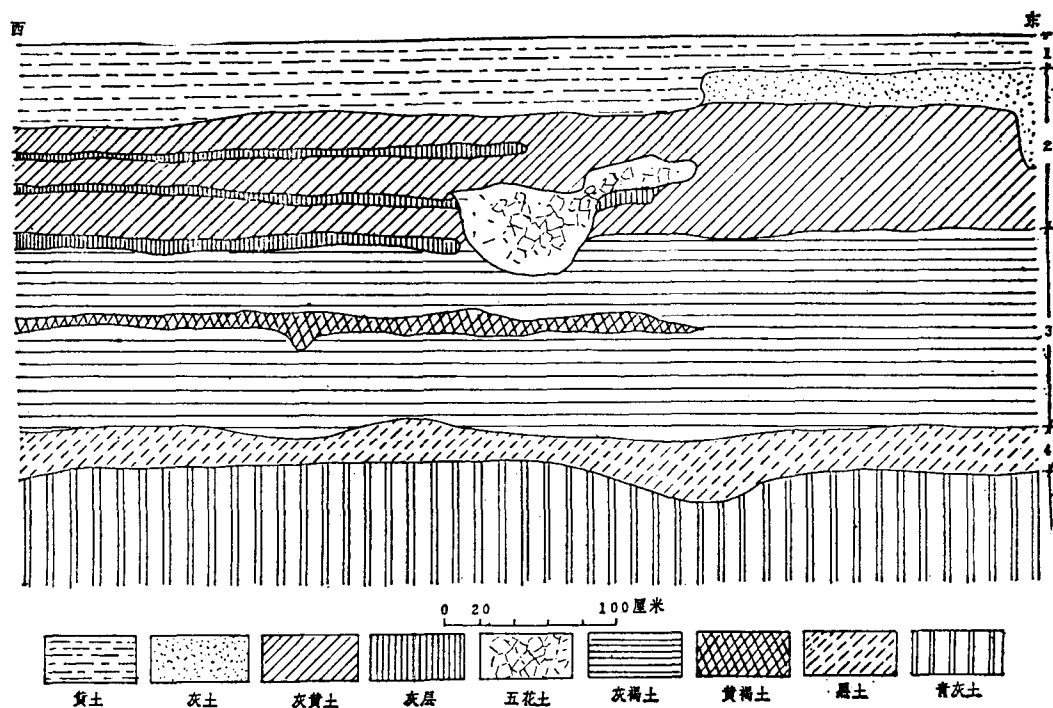
第一层：黄土。上面已有大量堆土为砖瓦厂挖去。深0—0.5、厚0.2—0.5米，质地较纯。发现新石器时代墓葬三座。

第二层：灰黄土。深0.2—1.25、厚0.72—0.94米，中间夹有多层灰土及五花土，发现新石器时代墓葬四座。

第三层：灰褐土。深1.1—2.34、厚1—1.2米，中间夹一层黄褐土，土质较纯。遗物很少，上部发现新石器时代墓葬七座，下部出土石器、骨器、陶器和动物骨骼等。

第四层：黑土。深2.2—2.7、厚0.12—0.38米，夹有大量细沙。出土器物与第三层下部的相同。

四层以下为青灰色生土（图五）。



图五 T1北壁地层剖面图