

OLD FASHIONS OF DALIAN

大連舊影

大連の昔日の面影



人民美術出版社
PEOPLE'S FINE ARTS PUBLISHING HOUSE

大連舊景： 徐賢 繪

OLD PHOTOS OF DALIAN

昔の大連

人民美術出版社

People's Fine Arts Publishing House

图书在版编目(CIP)数据

中国名城百年、大连旧影 李元奇等编著, 北京: 人民美术出版社, 2000.3
ISBN 7-102-02139-9

I. 中… II. 李… III. 地方史-辽宁-大连市-摄影集
IV. K293.13-64

中国版本图书馆CIP数据核字 (2000) 第12738号

大 连 旧 影

出 版: 人民美术出版社
(北京北布胡同32号)
策 划: 王会全
编 辑: 李元奇
责任编辑: 杨 恩
书名题字: 伦杰贤
撰 文: 季福林
大事记文: 董志正、季福林
封面设计: 松永生
版式设计: 李元奇、孙 凯
英文翻译: 陈英选
日文翻译: 罗玉泉
图片提供: 旅顺博物馆、大连市图书馆
制 版: 北京利丰雅高长城制版中心
印 刷: 北京精美彩色印刷有限公司
新华书店北京发行所发行
2000年4月第一版第一次印刷
开本: 787毫米×1092毫米 1/12
印张: 12.66 印数: 1—3000册
ISBN 7-102-02139-9/J·1831
定价: 60.00元

目录

城市风貌	10
旅顺沦陷	22
再遭劫难	35
码头工场	61
市区街巷	74
庙宇教堂	106
民俗风情	115
婚丧礼仪	128

Contents

Scenery of Dalian	10
Lushun Occupied by the Enemy	22
Suffered from Another calamity	35
Harbors and Workshops	61
Streets and Lanes in the City	74
Temples and Churches	106
Folk Customs and Social Modes	115
Weddings and Funerals	128

目次

都市風貌	10
旅順淪陷	22
再度遭難	35
埠頭工場	61
市内の町	74
寺院と教会	106
民族風情	115
婚葬風俗	128

勿忘历史 温故知新

大连是当今中国发展速度最快和最具开放色彩的城市之一。她于近些年的“不求最大,但求最佳”的建设思路和大连人民的创造性劳动,使得城市长高了,变绿了,越来越成熟、美丽了,为此而享誉海内外,引发了愈来愈多的中外朋友对这座与葱绿的青山相依、与蔚蓝的大海相连的“海滨花园城市”的瞩目。

那么,旧时的大连是一副什么样子的面孔呢?

这需从大连的历史说起。经考证,大连人生生息息的历史至少已有六千余年,多处较为有名的文化遗址表明,大连地区既与中原地区的文化一脉相承,又有着本地地区的鲜明特点,成为沟通中原地区汉民族与东北地区诸多少数民族之间政治、经济、文化的纽带。据史记载,大连地区在战国时期由燕国的辽东郡所辖;秦朝统一中国之后,大连地区仍属辽东郡;汉初,在辽东郡所设的18个县中,沓县即今大连市的金州区及其以南的大连市区,汶县即今金州区以北的大连市的普兰店市和瓦房店市。唐初,称大连为“三山浦”,得名于今大连港外的三山岛;唐代中叶,易名“青泥浦”,因其中心为青泥洼渔村。明、清时,又称“青泥洼口”。从唐至明、清,州县行署均设于今天的金州城和复州城。而“大连”之名则得于“大连湾”。大连湾由许多小海湾缀连而成,它包括现在的青泥洼桥、香炉礁、甘井子、大孤山、鲇鱼湾这一大半圆形的海湾。“大连湾”最早见于文献,是1880年(清光绪六年)北洋大臣李鸿章关于大连湾军港建设方案的奏折中。最初,“旅大”系旅顺和大连湾的合称。后来的“旅大市”系旅顺和大连的合称。

大连位于辽东半岛的最南端,东、南、西三面被黄海和渤海所拥抱,与山东半岛隔海相望,北依广袤的东北大地。或许就是这种特殊的地理位置所造化成的水陆交通要冲,和清政府的腐

败与落后的缘由,才致使近代的大连历史浸透着血腥、悲怆和屈辱。

1894年8月,日本挑起了蓄谋已久的中日甲午战争。同年9月17日,日本海军联合舰队在鸭绿江口大东沟外的黄海海面发动突然袭击,清政府的北洋水师舰队虽英勇还击,重创日本舰队,但终被击沉三艘、触礁重创两艘,其余受到不同程度损伤的舰只全部返回旅顺军港,进坞抢修。修后,舰队移泊山东威海卫。10月24日,日军第二军从今大连市的庄河市花园口登陆,不久便攻下辽南重镇金州。日军占领大连湾是同年的11月7日,而这天,慈禧太后正在颐和园受贺她筹划已久的“六旬万寿庆典”。

此战,日本的一个极为重要的目标就是“渤海锁钥、京津门户”的旅顺口,按照他们的说法是:“旅顺口之在东洋,犹如君士坦丁堡(今土耳其的伊斯坦布尔)之在地中海一样。一旦占领旅顺,就等于在中国的头上套上了绞索”,“渤海便成了锁口之囊,而北京则为囊底”。日本人还预测:“吾人如果今日不取旅顺,那么其它强国必定要取旅顺。”而这种预测果然被后来的事实所证实。日本下定了决心:“吾人一定要将旅顺口划入大日本的版图。而且要使我国的佐世保延伸到旅顺口。”

1894年11月21日,日军攻陷已成为世界著名的军港、北洋水师的基地旅顺口,紧接着日本侵略者在这“远东的直布罗陀”进行了四天三夜的大屠城,致使旅顺口近两万无辜百姓惨遭杀害,一时,成为震惊世界的事件。

清军在威海卫、辽东、辽河平原和澎湖列岛等战场节节失利的情况下,1895年4月17日清政府被迫签订丧权辱国的《马关条约》。至此,日本对从中国割走的辽东半岛并未满足,他们又在旅顺口设立“征清大总督府”,准备指挥日军在直隶(今河北省)

与清军决战。然而,沙俄不干了,他们觉得他们在中国东北的“利益”受到损害,于是便坦白地告诉日本:“日本领有旅顺口将受到阻碍”,劝告日本“放弃占领南满地区”,并相胁:“俄军的东方舰队是强大的,士气是高昂的。无须进行大规模作战,便可切断日本的海上联系。”沙俄终于联合法、德强迫日本将辽东半岛归还中国,但要清政府以白银三千万两的代价赎回。明明是自己的土地却需花银两来赎,这是哪家的逻辑!不过,这一切仅是开始,沙俄先是打出了“友谊”、“援助”的旗子,于1897年12月将军舰开进旅顺口和大连湾;又在1898年3月及5月,迫使清政府在北京、彼得堡与之签订了《旅大租地条约》和《旅大租地续约》。1899年8月,沙皇尼古拉二世敕命东西青泥洼一带为“达里尼”(有译“达尔尼”,俄语“遥远”之意),9月28日筑港建城工程启动,划大连为“特别市”,大模大样地将旅大霸占了七年。

强盗再三觊觎旅大这块富有诱惑力的土地。当年,日军被迫从旅顺口撤出时,满腹不甘心,曾留下了“吾等十年后再回旅顺口”的标语。果然,1904年2月8日夜,日本海军联合舰队偷袭俄国驻泊旅顺口的舰队,一场旨在争夺我国东北地区为殖民地的日俄战争拉开了序幕。在旅大地区,这场残酷的“狗咬狗”之战进行了329天之后,俄军于1905年1月2日投降,双方伤亡约计9万人。随之,日军将“旅大”改为“大连”,大连被日本殖民统治长达40年之久。

1945年8月14日,在第二次世界大战中的日本宣布无条件投降;8月22日,苏联后贝加尔方面军的部队空降旅顺土城子机场和大连周水子机场;8月24日,苏联近卫第六集团军的坦克部队进驻旅顺和大连,解除日军武装,自此大连回到了祖国的怀抱。根据1945年2月11日的《雅尔塔协定》,和1945年8月14

日的《中苏友好同盟条约》及其附件《中苏关于大连之协定》、《中苏关于旅顺口之协定》,旅顺口地区为苏军海军基地,大连为自由市,大连港为自由港,旅大由苏军管制。1950年2月14日,据《中苏友好同盟互助条约》和《关于中国长春铁路、旅顺口及大连的协定》,旅大又由苏军管制改为苏军驻防。

1954年10月12日,中苏两国政府签署了《中苏关于苏联军队自共同使用的中国旅顺口海军根据地撤退并将该根据地交由中华人民共和国完全支配的联合公报》。1955年1月,奉命从朝鲜东海岸撤回国的中国人民志愿军第三兵团进驻旅大,与中央军委调派的海军、空军、公安部队共同接受苏军防务,并于当年的4月16日零时起独立地担负起保卫旅大的任务。至5月末,约30万苏军自旅大地区全部撤回回国。

大连,就是这样一方“特殊”之地。

因种种原因,“旅大”与“大连”的名字几次互换。1981年2月9日,国务院正式批准,将“旅大市”改为“大连市”。

大连古老而年轻。若从沙俄殖民者大规模建市区筑海港算起,大连建市尚不足百年,然而,却被沙俄、日本殖民者统治、蹂躏47年,这的确确是民族的一个悲剧,而造成这一悲剧的结论应当是:腐败必然落后,落后必遭耻辱。

风风雨雨的大连历史是相当沉重的,今天,我们只有铭记历史,以史为鉴,振奋民族精神,才能守护和建设自己美好的家园。

季福林

1997年4月22日

Review the Past and Understand the Present

Dalian has been one of the best cities in today's China for its development and openness. Guided by such a construction thinking as "seeking the best instead of the largest" and through the creative work by its people, Dalian, as a seaside garden city linked with green mountains and blue sea, has grown even more mature and beautiful, being well-known in home and abroad and attracting more and more domestic and foreign friends.

But how did Dalian look like in the past?

This should start with the history of the city. Textual researches have shown that people in Dalian have a long history of more than 6,000 years. Many famous historical and cultural relics have proved that the culture of Dalian could go back to the same origin as that of the Central China, while it also has its own local special features, becoming a bridge connecting the political, economic and cultural ties between Han nationality in the Central China and other minorities in Northeastern China. As proved by historical records, Dalian used to be under Liaodong Prefecture of Yan Kingdom during the period of Warring States. After the unification of China by Qin Dynasty, Dalian still belonged to Liaodong Prefecture. In the initial period of Han Dynasty, there were 18 counties in Liaodong area and, of which, Ta County located in today's Jinzhou District of Dalian and its city proper in the south and Wen County in Pulandian and Wafang cities to the north of Jinzhou District. In the early Tang Dynasty, Dalian was named Sanshan Pu after the Sanshan Island outside Dalian Port. In the middle of Tang Dynasty, it was renamed Qingniyu for the city was centered around the Qingniyu fishing village. During Ming and Qing Dynasties, its name was changed once again into Qingniyu Kou. From Tang to Ming and Qing Dynasties, the prefecture administrations were all located in today's Jinzhou and Fuzhou. The name of Dalian was given for Dalian Bay, which was linked by a lot of small bay areas, including the circle bay areas of Qingniyu Bridge, Xianglu Jiao, Ganjing Zi, Dagu Shan and Nianyu Wan. Dalian Bay first appeared on the document on the construction scheme of Dalian Bay as a military port presented by Li Hongzhang, Minister of Northern Navy Fleet in 1880 (the sixth year of Emperor Guangxu in Qing Dynasty). The original name of "Luda" was a combination of Lushun and Dalian Bay, while the later name of "Luda City" was the combination of Lushun and Dalian.

Dalian is situated in the south end of Liaodong Peninsula, facing Yellow Sea and Bohai Sea in the east, south and west, opposite Shandong Peninsula across the ocean and linked with the vast northeastern land in the north.

Probably owing to this particular geographic location as a land and water communications center coupled with the corruption and backwardness of Qing Government, the modern history of Dalian was written with blood, sadness and humiliation.

In August 1894, Japan started the long-premeditated Sino-Japanese War of 1894-1895. On September 17 of the same year, Japanese navy coalition fleet started its sudden attack on Yellow Sea outside Dadong Gou at the mouth of Yalujiang River. Though the Northern Navy Fleet of Qing Government fought back bravely and delivered heavy blows against the Japanese fleet, 3 of its ships were sunk and 2 seriously damaged by crashing onto rocks, with the rest all suffered from damages and returned to Lushun Port for repair. Then the fleet moved to Weihai Port in Shandong Province. On October 24, the Japanese Second Army landed into Huayuan Kou in today's Zhuanghe of Dalian and soon occupied Jinzhou, the strategic fort in the south of Liaodong area. On November 7, the whole area of Dalian Bay was occupied, while the Empress Dowager Cixi was celebrating her long-planned sixtieth birthday in Summer Palace on the same day.

A very important target of Japan in this war was Lushun, "the key to Bohai Sea and the gate to Beijing and Tianjin". As the Japanese put it: "Lushun Kou to Japan is just like Constantinople (today's Istanbul of Turkey) to Mediterranean. Once we occupy Lushun, it means to put a chain around the neck of China," and "Bohai Sea would become a locked bay, while Beijing become our prey at the bottom of that bay." The Japanese also predicted: "Other powers would inevitably take Lushun if we fail to take it" and this prediction later proved to be true, because the Japanese was determined to "try every means possible in turning Lushun Kou into Japanese territory and, henceforth, extending our Sasebo into Lushun."

On November 21, 1894, Japanese troops captured Lushun Kou, the world renowned naval port and important strategic base of Qing Navy, which was followed by a bloody holocaust, which lasted 4 days and 3 nights, in the so-called "Gibraltar of Far East" and shocked the whole world by killing about 20,000 innocent civilians in Lushun, with only 36 people of "Corpse-Carrying Team" survived.

As the Qing army had suffered a series of defeats in Weihai Sea, Liaodong and Liaohai plains as well as Penghu areas, on April 17, 1895, the Qing Government was forced into signing the humiliated and notorious unequal "Treaty of Shimonoskei", and Liaodong Peninsula thereunder was con-

ceded to Japan. But the avaricious Japanese invaders were not yet satisfied with that and set up "Administration Office for conquering Qing Dynasty" in Lushun, preparing to direct Japanese troops against Chinese troops in Shill Province (today's Hebei Province). But the Czarist Russia felt that its "benefit" in this area had been greatly damaged and frankly told Japan that they could not stand by and saw Japanese monopoly over Lushun, persuading Japan to "give up its occupation over South Manchura" and threatening that "Russian North Fleet, which is powerful with high morale, would cut off Japanese sea communication line without a large - scale fight." At last, Czarist Russia together with France and Germany forced Japan to return Liaodong Peninsula to China under the condition that Qing Government would pay 30,000,000 tael of silver as redemption. What a logic to pay for the territory of one's own! But it was just the beginning, and, on November 14, 1897, the Czarist Russia dispatched its navy fleet into Lushun Kou and Dalian Bay under the covers of "friendship" and "assistance"; in March and May 1898, it forced the Qing Government into signing Luda Concession Treaty and the continued agreements of Luda Concession respectively in Beijing and Petersburg. In July 1898, Nicholas II ordered to name the eastern and western Qingniwa areas as "Dalini" (Also translated as "Darny", meaning faraway in Russian), and started a large - scale construction of the port and municipal areas. Later, the Czarist Russia flagrantly established Guandong Province, thus forcibly occupying Luda for seven years.

The bandits had never given up their ambition of taking Luda into their own territory. When Japanese troops were forced to withdraw from this place, they claimed that "We will come back to Lushun ten years later". Just as what they said, the Japanese Navy Fleet came back with a sneak attack against the Russian Navy Fleet in Lushun at the night of February 8, 1904, opening the prelude of war between Japan and Russia for Northeastern China as their colony. This brutal "dog - eat - dog" war lasted 328 days in Luda areas and ended up with Russian surrendering on January 2, 1905, with a total casualties of about 90,000 for both sides. Afterwards, the Japanese troops changed "Luda" into "Dalian", which fell into Japanese colonialists domination as long as 40 years.

On August 14, 1945, Japan declared unconditional surrender in the second world war. The Soviet airborne force landed at Tuchengzi Airport in Lushun and Zhoushuizi Airport in Dalian on August 22, with Soviet tank troops of the Sixth Group Army entering into Lushun and Dalian to disarm

the Japanese troops on August 24. Ever since then, Dalian has returned to China. According to the "Yalta Treaty" signed on February 2 1945 and the Sino - USSR Friendship Allies Treaty "signed on August 1945 and its Addendum "Sino - USSR Treaty on Dalian", "Sino - USSR Treaty on Lüshunkou", Lüshunkou area served as a naval base for USSR army, Dalian was a free city, Dalian port was a free port, Lüda is under the control of the USSR army. On February 14, 1950, based on "Sino - USSR Treaty on Friendly Allies on Mutual Assistance" and "The Treaty on China's Changchun Railway, Lüshunkou and Dalian", the control of Lüda was changed to the garrison of the area by the USSR army.

On October 12, 1954, China and the USSR signed "Sino - USSR Joint Communiqué on the Withdrawal of USSR Army from the Lüshunkou Naval Base Used by the two Sides and Deliver the to the Total Authority of The People's Republic of China". In January 1955, the Third Corps of the Chinese Volunteer Army, which just withdrew from the east coast of Korea, entered Lüda, took over defense from the USSR army together with the navy, air forces and the public security forces sent by the Central Commission of the Army. Starting from 0 O'clock of 16 April, these forces began to perform their duty on post. By the end of May, about 300 thousand USSR troops withdrew from the Lüshunkou area.

Dalian is such a "special" piece of land.

Owing to various reasons, the name of the city has been changed for several times between Luda and Dalian. On February 9, 1981, the State Council finally approved the change of Luda into Dalian.

Dalian is old as well as young. It is only about 100 years long since the large - scale construction of the city proper and ports by the Czarist colonists, but it had been robbed and brutally savaged by the Czarist Russian and Japanese colonialists for 47 years. This is a true national tragedy and the conclusion of such a tragedy should be: corruption would lead to backwardness and backwardness would result in humiliation.

Full of winds and rains, the history of Dalian is considerably heavy. Today, only we keep in mind this history, learn from those bitter lessons and enhance the national spirit, can we defend and build our beautiful homeland.

By Ji Fulin

On April 22, 1997

歴史を忘れず、温故知新

大連は今日中国で発展速度の速い、開放色彩の濃厚たる都市の一つであり、近年来の「最大を求めなくても、最高を求める」という建設理念の指導と大連人民の創造的な労働の下で、大連は益々成熟になり、高くなって、青く、美しくなったきた。国内外で名を馳せている大連は益々多くの国内外の友人にこの緑の山にかこまれ、青い海とつながっている「浜辺のガーデンシティ」への注目を引いている。

それでは、昔の大連は一体どのような面影なのだろうか。

これは大連の歴史から見るべきである。考証によっては、大連の歴史は少なくとも六千年余りある。多くの有名な文化遺跡から見れば、大連地域は中原地域の文化と衣食同源であると同時に、地元の鮮明的な特徴もある。かつて、大連は中原地域の漢民族と東北の多くの少数民族の間での政治、経済、文化交流を綱ぐ架け橋であった。歴史の記載では、大連地域は戦国時代で燕国の遼東郡に所轄され、秦の時代、中国統一してからもうやはり遼東郡に所属された。漢の時代、遼東の18県の中の一つは現在の大連の金州区とその南の大連市内、旅順は今の金州区から北の大連市普藍店市と瓦房市である。唐の始め、大連は「三山浦」と呼ぶのは現在の大連港外の三山島から由来したのである。唐の半ば頃、「青泥浦」と名前を変えたのはその中心地が青泥窪漁村にあるからである。明と清の時、「青泥窪口」とも呼んだ。唐から明、清まで、州、県の行政署が皆現在の金州城と復州城に設置した。「大連」という名前は「大連湾」から生まれ、大連湾が多くの小さい湾からなっており、現在の青泥窪橋、香爐礁、甘井、大孤山、鮎魚湾等半円形の湾を含めている。「大連湾」という呼び方が初めて文献に出たのは、1880年(清光緒六年)北洋大臣の李鴻章の大連湾軍事港建設案の報告書であった。大連の原名は「旅大」と呼び、大連と旅順との合称である。

大連は遼東半島の一番南にあって、北は広々とした東北大地を背に、東、西、南三面が黄海と渤海に囲まれ、山東半島と海を隔てて臨ん

でいる。この特殊な地理的原因からなる水陸交通の要衝と清政府の腐敗と立ち遅れによって、近代の大連の歴史に血生臭さと悲愴と屈辱を満たしていたのである。

1894年、日本は長く企んでいた中日甲午戦争を起こし、同年9月17日、日本海軍連合艦隊が鴨緑江口の大東溝外の黄海海面で清政府の北洋水師艦隊を不意に襲撃し、北洋水師が幾ら戦って、日本軍艦に重い打撃を与えたが、やはり沈没三隻、座礁重傷二隻を受けた。その他の軍艦は程度の差ほどあれ負傷し、艦隊は全部旅順軍事港に戻って、修繕した後、山東威海衛に移った。10月24日、日本軍第二軍は現在の大連市の庄河市花園口で上陸し、しばらく遼南重鎮金州を攻め込んだ。日本軍が大連湾を占領したのは同年の11月7日で、この日はちょうど慈禧太后ナラ氏が企画した「六十歳萬寿式典」の日である。

この戦いが、日本にとって極めて重要な目標は「海のキーポイント、京津の窓口」とする旅順口であり、日本の言い方では、「東洋にある旅順口は、トルコのイスタンブールが地中海にあるごとく。一旦旅順を占領したら、中国の頸を絞めることと同じだ」、「渤海も鎖の袋になり、北京は袋の底となる」、「わが日本人は今旅順を取らないと、外の強国に取られるはずだ」と予測して、更にこの予測は後の事実証明されたのである。日本人は「われわれ旅順を大日本の版図に入れるべし、わが佐世保を旅順口に伸ばすべし」という決心を下した。

1894年11月21日、日本軍は世界で有名な軍港、北洋水師の要衝の旅順口を攻め込んだ。それに日本侵略者はこの「遼東のジブロット」で四日間の屠殺を行い、二万人近くの旅順の庶民が残酷に殺され、当時の世界を震動させる事件となった。

清軍が威海衛、遼東、遼河平原と澎湖列島等の戦場で度々失敗した状況の下で、1895年4月17日、清政府は喪権辱国の遼東半島を日本に譲渡する「馬関条約」を強迫されて結ばれた。それにしても、日本はまだ満足できず、また旅順口で「征清大総督府」を設立し、日本

軍を指揮し直隷で清軍と決戦しようとする。ところが、中国東北での利害が損害されたと考えたロシアが許せず、率直に「日本が旅順口を専有するのは阻害があるはずだ」と伝え、日本に「南満地域を占領することを放棄しよ」と勧告した。また、「ロシアの東方艦隊は一番強くて、意気高揚で、大規模な作戦をしなくても、日本の海上連絡を断ち切られる」と脅かした。ロシアはとうとうフランス、ドイツと連合して、遼東半島を中国に帰すようと強迫した。ところが、清政府に白銀三千万両を代価として請け出すようにさせた。自分の土地を自分の金で請け出すのがいかなる国の倫理なのか。でも、これが始まったばかりなのだ。ロシアは又「友好」と「援助」という口実をもって、1897年12月軍艦を旅順口と大連灣に進出させた。更に1898年3月と5月に、清政府に各々北京とヒトボルで「旅大租地条約」と「旅大租地統約」の調印を強迫した。1899年8月ロシアニグラ二世が東西青泥窪辺りを「ダリニー」と命じ(ロシア語「遠い」という意味)、9月28日港と都市の建設をスタートし、大連を「特別市」と區画して、大げさで七年間占領した。

強盗たちは皆旅大—この魅力に富む土地を覗んでいる。当時、日軍が仕方なく旅順から撤退した時、不服で「十年の後、又旅順口に帰ろう」とのスローガンを残した。果して、1904年2月8日夜日本海軍艦隊が旅順口に停泊していたロシア艦隊を襲い、中国東北争奪、植民地とさせることを目的とした日露戦争の序幕を開けた。旅大でこの残酷な「犬と犬との戦い」は329日間持続し、1905年1月2日ロシアの降伏で終らせた。双方の死傷者は九万人ほどある。その後、日本軍は「旅大」を「大連」と名前を変え、大連を日本の植民地として40年ほど統治した。

1945年8月14日、第二次世界大戦の中で日本は無条件降伏と宣じ、8月22日、ソ連ボーベイジャルフ空軍パラシュート部隊が旅順の土城子空港と大連周水子空港で降り、8月24日、ソ連近衛第六集團軍の

戦車部隊が旅順と大連に進駐した。その時から、大連はようやく祖国の懷に戻った。1945年2月11日の「ヤルター協定」と1945年8月14日の「中ソ友好同盟条約」及び付隨の「大連に関する中ソ協定」、「旅順口に関する中ソ協定」に基づき、大連を自由市、大連港を自由港とし、旅大をソ連軍に管轄されるようにした。1950年2月14日、「中ソ友好同盟互助条約」と「中国長春鐵道、旅順口及び大連に関する協定」によって、ソ連軍旅大管轄をソ連軍旅大駐防に改訂した。

1954年10月12日、中ソ兩國政府は「ソ連軍隊の共同使用の中国旅順口海軍基地から撤退及び本基地の中華人民共和国完全支配に返還する聯合公報」を調印した。1955年1月、朝鮮東海岸から撤退歸国の中国人民志願軍第三軍團が旅大に進駐し、中央軍事委員會派遣の海軍、空軍、公安武隊と共同でソ連から警備を受取り、更に当年の4月16日零時から独立で旅大の防衛を擔ってきた。5月末まで、約30萬のソ連軍が旅大地域から全部撤退歸国した。

大連というのは、このような「特殊」な都市である。

様々な原因で、「旅大」と「大連」の名称が何回も変わったが、1981年2月9日、國務院が正式に「旅大市」を「大連市」と定めた。

大連は古くて、若い。市が設立してただ百年だったが、ロシア、日本植民者に47年ほど侮辱、略奪され、これは確かに民族的な悲劇である。この悲劇から出た結論は「腐敗は立ち後れの種、立ち後れは侮辱をもたらすはず」というのである。

温故知新、風雨を経験した大連の歴史は相当に重い。今日、我々は歴史を鏡として銘記し、民族精神を振るわせてからこそ、自分の美しい家園が守れ、建設できるのである。

季福林

一九九七年四月二十二日

大连(旅大)古老而年轻。

说其古老,是因为大连人生生息息的历史至少已有六千余年。

言其年轻,是因为大连市城区建设不过百年的历史。然而,自 1898 年至 1945 年,大连却被沙俄、日本殖民统治长达近半个世纪。

因此,近代的大连城市风貌具有浓重的殖民色彩。

Dalian (Lushun and Dalian) is both old and young.

Dalian is old because it has been more than 6,000 years since people began to live here.

It is young because it has only been about 100 years since the construction of the urban areas of Dalian. But it was under the rules of czarist Russian and Japanese colonialists for almost half a century from 1898 to 1945.

Therefore, Dalian urban scenery of modern times bears a strong colonial color.

大連—古くて、若い。

古いといえば、少なくとも六千年の歴史があるからである。

若いといえば、大連の都市建設は只百年の歴史があるからである。

ところが、1898 年から 1945 年まで大連はロシア、日本に植民地と統治され半世紀ほど及んでいた。だから、近代の大連の都市風貌は厚い植民地色彩に満ちている。



城市风貌

Scenery of Dalian

都市風貌



俄罗斯街海岸
Coast along Russian Street.
ロシア街海岸



1903 年的大连码头
Dalian Wharf in 1903.
1903 年の大連埠頭



俄罗斯街码头
Wharf at Russian Street.
ロシア街埠頭

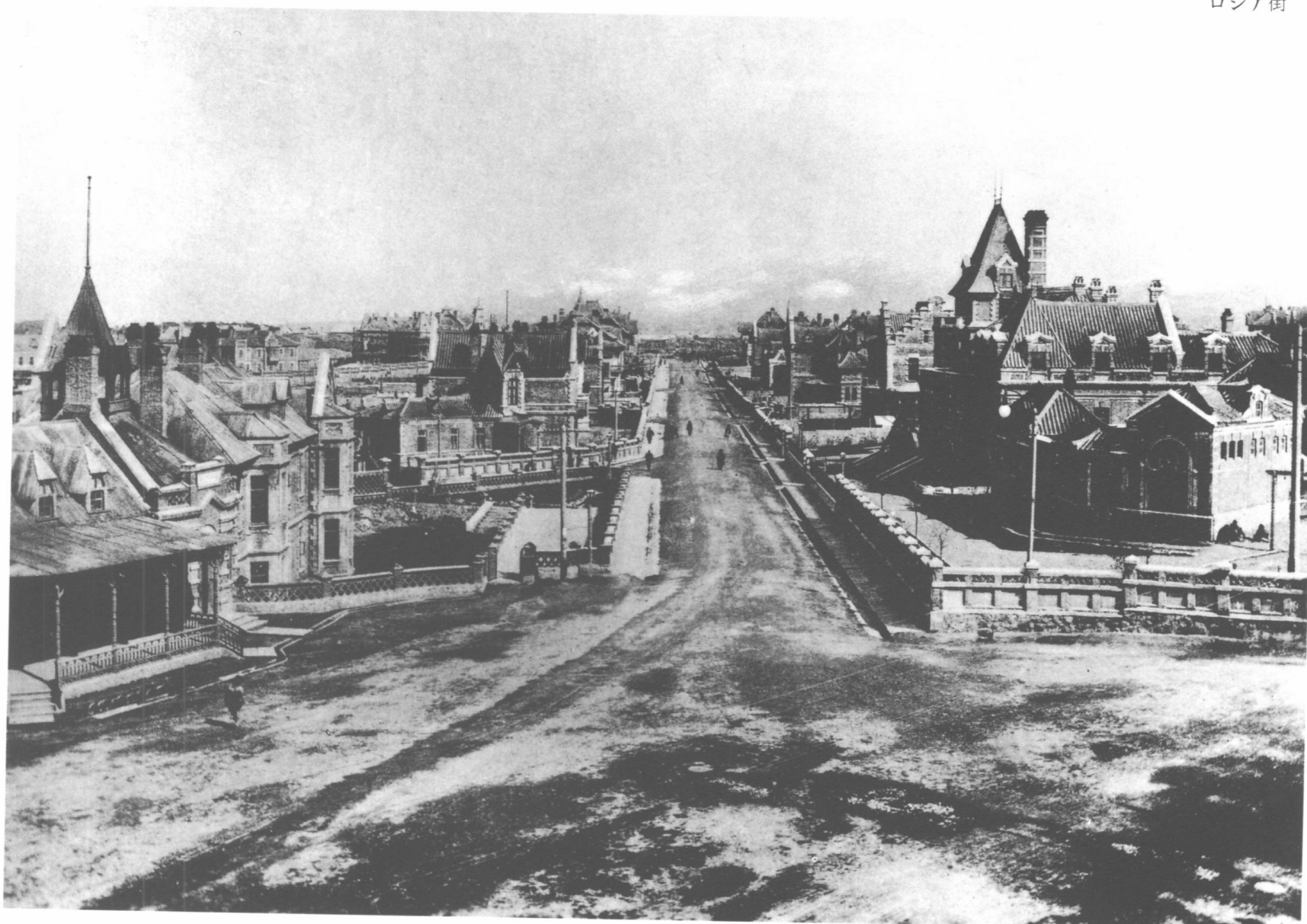


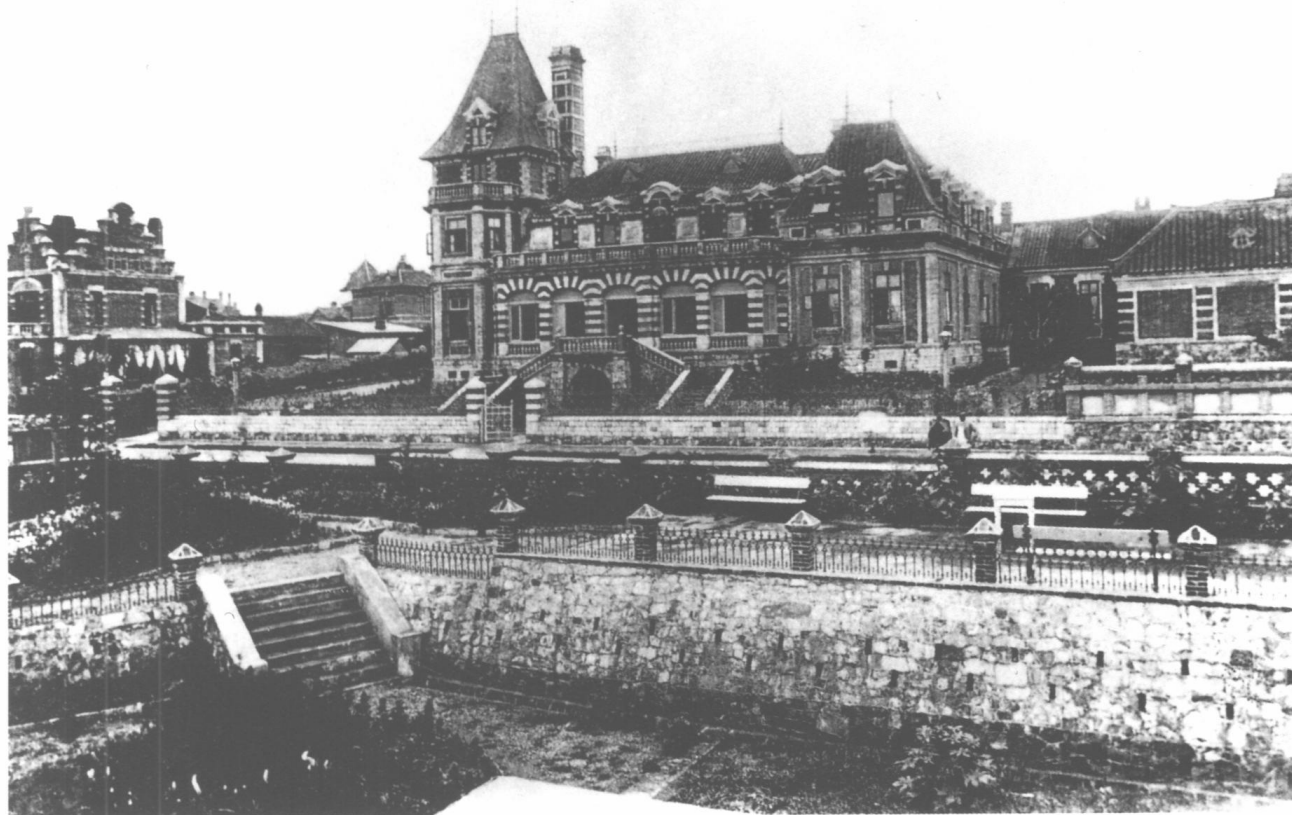
俄罗斯街防波堤
Breakwater at Russian Street.
ロシア街防波堤



金州城一角
A Corner of Jinzhou City.
金州城一角

俄罗斯街
Russian Street.
ロシア街





俄罗斯街一瞥
A Glimpse at Russian Street.
ロシア街一見



俄罗斯街入口
Entrance to Russian Street.
ロシア街入り口



大連日本橋
Japanese Bridge in Dalian.
大連日本橋



大連日本橋一隅
A Corner of Japanese Bridge
in Dalian.
大連日本橋一角



大连码头客运站
Passenger Depot at Dalian Wharf.
大連港のターミナル

港湾桥
Bay Bridge.
港灣橋

常盤桥街景
Street Scene at Changpan Bridge.
常盤橋街風景

