

玉溪窑

马文斗 著

文匯出版社



中国历史名窑大系 朱裕平 主编

玉溪窑

马文斗 著

文匯出版社

中国历史名窑大系 朱裕平 主编

图书在版编目(CIP)数据

玉溪窑 / 马文斗著. — 上海: 文汇出版社, 2001.2

(中国历史名窑大系 / 朱裕平主编)

ISBN 7-80531-882-4

I. 玉... II. 马... III. 窑址(考古) — 玉溪市
IV. K878.5

中国版本图书馆 CIP 数据核字 (2000) 第 52094 号

玉 溪 窑

中国历史名窑大系朱裕平主编

策 划 朱裕平
著 者 马文斗
摄 影 邢 毅
责任编辑 任雅君
装帧设计 李 芴

出版发行 文 汇 出 版 社

上海市虎丘路50号

邮政编码 200002

经 销 全国新华书店

印 刷 上海精英彩色印务有限公司

版 次 2001年1月第1版

印 次 2001年1月第1次印刷

开 本 889 × 1194 1/32

印 张 7

印 数 1-3500

书 号 ISBN 7-80531-882-4/J.17

定 价 88.00元

2001.2.13

考古书店

总序

中国陶瓷的发展已有一万年甚至更长的历史，陶瓷器的烧制和使用对华夏文明的形成具有特殊的意义。中国陶瓷深厚的文化内涵和独有的历史价值已被更多的人所认识，在探求和寻觅古代文明足迹的过程中，引发并形成了中国陶瓷研究的热潮，其标志是更多研究领域的开拓。

除了方法的更新以外，资料的丰富和真实是推进陶瓷研究的关键。目前可供我们使用的陶瓷信息资源有三类，即传世文物、文献资料和出土器物或标本。

传统的陶瓷研究依靠有限的传世文物。但经世事沧桑，古代器皿遗存者不足百一，难窥中国陶瓷全貌。宋元起，各种文献中有关陶瓷的内容渐多，并出现陶瓷方面的专著。在这些文献中，记录了古代陶瓷的品种、特征、窑口、烧造等方面的情况，是非常宝贵的文字资料。但必须看到，因缺乏大量实物资料的支持，表达往往语焉不详，后人对先贤著述的引证和诠释又难免穿凿附会，使今天的读者迷茫失措难见真容。

出土的陶瓷器物或标本有着确切的发现地点，有着明确的地层关系，有着相关的佐证材料，是研究中国陶瓷的最重要的依据。二十世纪以来，在遍及全国的窑址、遗址、墓葬、窖藏中，出土了大量历朝历代的陶瓷实物，其中对陶瓷研究意义最大的，是数量巨大的古窑址和窑址出土物的发现。

经过多年努力，考古界发现的古窑址多达数千处。这些古窑址的发现和大量标本的出土，填补

了陶瓷史研究中的许多空白，破译了一系列中国陶瓷史上的千古之谜。

目前已发表的多种窑址发掘报告，全面、准确地反映了考古成果，学术性强，但图片资料相对贫乏，使大多数非专业人士望而却步，影响了这些学术成果的宣传和利用。

在社会经济文化的促进下，中国古陶瓷已成为各种人文和自然科学研究的共同对象，涌现了一大批陶瓷研究者和收藏家。这些专业或非专业的陶瓷爱好者，都希望有一部既反映古代窑址的发掘成果，又有精美图片可供欣赏的画册型专著，这正是我们编纂《中国历史名窑大系》的初衷。

《中国历史名窑大系》的编写出版，得到了各大博物馆和考古研究机构的有力支持，由主持或参与古窑址发掘的学者专家撰文，这样就为丛书的权威性提供了保证。

陶瓷考古正以前所未有的速度不断取得突破，我们在编纂过程中力求吸取并反映最新的考古成果，大部分图片资料都属首次披露，旨在通过这些原始的、直观的图像，为读者认识中国古陶瓷提供第一手资料，以利进行多学科、多层面的研究，对中国陶瓷的发展过程作出清晰的、全面的描述。

朱祜平

二〇〇〇年十二月于上海



	1	总序 朱裕平
一	3	云南陶瓷概况
	5	· 发展概况
	10	· 窑址分布和墓葬出土情况
	17	· 独树一帜的云南青花瓷器
	30	· 争论的问题
二	33	玉溪窑
	35	· 概况
	37	· 品种和工艺
	44	· 造型
	67	· 装饰与纹饰
三	83	玉溪窑产品的地位和影响
四	91	云南陶瓷名品欣赏
五	209	云南古窑址分布图
	211	后记

总序

中国陶瓷的发展已有一万年甚至更长的历史，陶瓷器的烧制和使用对华夏文明的形成具有特殊的意义。中国陶瓷深厚的文化内涵和独有的历史价值已被更多的人所认识，在探求和寻觅古代文明足迹的过程中，引发并形成了中国陶瓷研究的热潮，其标志是更多研究领域的开拓。

除了方法的更新以外，资料的丰富和真实是推进陶瓷研究的关键。目前可供我们使用的陶瓷信息资源有三类，即传世文物、文献资料和出土器物或标本。

传统的陶瓷研究依靠有限的传世文物。但经世事沧桑，古代器皿遗存者不足百一，难窥中国陶瓷全貌。宋元起，各种文献中有关陶瓷的内容渐多，并出现陶瓷方面的专著。在这些文献中，记录了古代陶瓷的品种、特征、窑口、烧造等方面的情况，是非常宝贵的文字资料。但必须看到，因缺乏大量实物资料的支持，表达往往语焉不详，后人对先贤著述的引证和诠释又难免穿凿附会，使今天的读者迷茫失措难见真容。

出土的陶瓷器物或标本有着确切的发现地点，有着明确的地层关系，有着相关的佐证材料，是研究中国陶瓷的最重要的依据。二十世纪以来，在遍及全国的窑址、遗址、墓葬、窖藏中，出土了大量历朝历代的陶瓷实物，其中对陶瓷研究意义最大的，是数量巨大的古窑址和窑址出土物的发现。

经过多年努力，考古界发现的古窑址多达数千处。这些古窑址的发现和大量标本的出土，填补

了陶瓷史研究中的许多空白，破译了一系列中国陶瓷史上的千古之谜。

目前已发表的多种窑址发掘报告，全面、准确地反映了考古成果，学术性强，但图片资料相对贫乏，使大多数非专业人士望而却步，影响了这些学术成果的宣传和利用。

在社会经济文化的促进下，中国古陶瓷已成为各种人文和自然科学研究的共同对象，涌现了一大批陶瓷研究者和收藏家。这些专业或非专业的陶瓷爱好者，都希望有一部既反映古代窑址的发掘成果，又有精美图片可供欣赏的画册型专著，这正是我们编纂《中国历史名窑大系》的初衷。

《中国历史名窑大系》的编写出版，得到了各大博物馆和考古研究机构的有力支持，由主持或参与古窑址发掘的学者专家撰文，这样就为丛书的权威性提供了保证。

陶瓷考古正以前所未有的速度不断取得突破，我们在编纂过程中力求吸取并反映最新的考古成果，大部分图片资料都属首次披露，旨在通过这些原始的、直观的图像，为读者认识中国古陶瓷提供第一手资料，以利进行多学科、多层面的研究，对中国陶瓷的发展过程作出清晰的、全面的描述。

朱祜平 图 印

二〇〇〇年十二月于上海



中国历史名窑大系·玉溪窑



一、云南陶瓷概况

云南是一个多民族的边疆省份，经济文化发展不平衡，部分少数民族的经济文化与内地同步发展，而大多数少数民族则远远落后于全国发展水平，个别民族到解放前夕还处于原始社会末期。

在中华民族悠久的历史长河中，生活在云南的26个民族创造出了丰富奇特的多元文化，他们既学习中原民族的文化与技术，又保留了自己的民族文化特色。其中，在工艺技术方面，云南陶瓷就是从中原输入，在融入当地文化的基础上又独树一帜的一种民族工艺。

云南古称滇国，西汉并入中央政权管辖后分置牂牁郡、犍为郡、益州郡、永昌郡，唐宋时分裂自治，建立南诏国、大理国，元统一后正式建立云南行省。

远在新石器时代，云南就出现了陶器，并一直生产使用到明清时期。其中以夹砂灰、红、黑陶为主，宋以后大量使用绿釉陶。部分陶器带有明显的地方风格，如汉代灰陶巫师立像，长舌鸡冠，神情怪异，为全国其他地方所无；元代黑陶舍利塔式火葬罐，制作规整，造型独特；明代绿釉印贴八仙杂



1-1 灰陶巫师立像·汉



1-2 黑陶舍利塔式火葬罐 元



宝陶罐，在红胎上用印模压印八仙人物、莲花宝杵、杂宝等纹饰，再罩绿釉烧成，带有明显的云南地方文化与宗教特色。许多产品明显的受外来文化影响，如安佛拉式陶壶、陶罐等。

从春秋战国至西汉，云南进入了历史上辉煌的青铜时代，创造了灿烂独特的滇文化青铜器，陶器逐渐减少。和其他地区不同的是，这时云南并没有出现瓷器，而一直是陶器和青铜器并用。直到元代，



1-4 安佛拉式陶壶 周

云南各地才普遍出现青釉瓷器。

从史料记载和现代考古材料看,云南青釉瓷器出现在宋末元初。最初的青釉瓷器在造型和装饰方面与同时期陶器基本相似,说明它的制胎工艺来源于当时的陶器,而烧瓷上釉的技术则由内地传入。这一时期的主要器型是盘、碗、罐、瓶,多数素面不带装饰,少数和陶器一样饰有水波纹、几何纹等。

从元末明初开始,云南出现了青花瓷器:到了明代中后期,由于江西景德镇瓷器大量进入云南,价廉物美且品种繁多,冲击了云南的陶瓷生产,瓷器产量逐渐减少,一些窑炉改烧粗瓷和细陶。到清初,除部分小窑能烧简单的粗瓷碗外,多数窑址只能烧一些粗陶罐、盆、坛等。云南最大的两个瓷窑玉溪窑和建水窑,前者停烧,后者则改烧紫砂陶器,并成为中国四大名陶之一的建水陶。

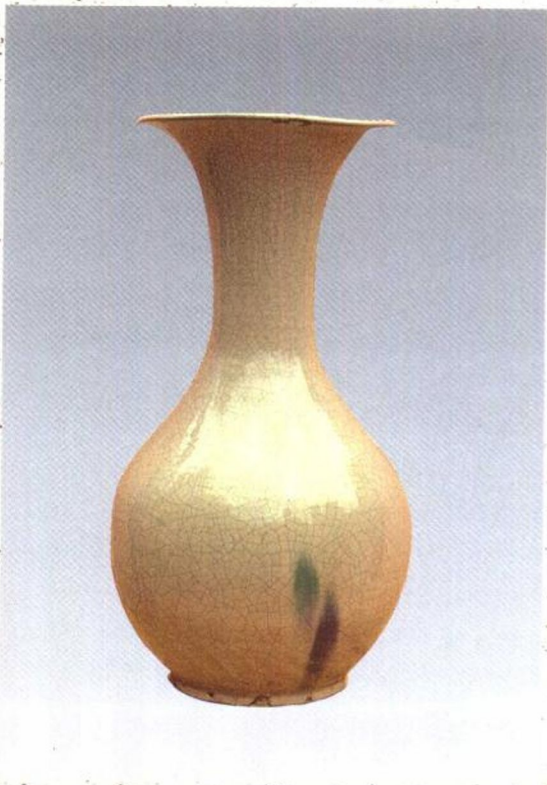


1-5 青釉印贴水波纹、莲纹罐残片 元末明初

云南地势多山，多沟渠河流，境内又有茂密的森林和瓷土分布，从地理和资源上说，是烧制瓷器的理想地区。首先，多山即有许多山坡，便于顺山势搭建龙窑。瓷土、水源、木材又是烧制瓷器的必须原料。云南产钴料的矿区达几十处，为烧制青花瓷器提供了质优价廉的颜料。因此，云南大批烧制瓷器，特别是青花瓷器是有其必然因素的。

经考古调查，目前云南已发现的窑址约10多处，共有龙窑30多条，每处窑址旁均有大量的瓷片和窑具堆积。其中，已正式发掘的窑址仅玉溪窑1处，经过调查的窑址有7处，为红河州建水窑、玉溪市华宁窑、禄丰县罗川窑和白龙井窑、昆明市灰土窑，而已发现尚未调查的有玉溪市易门窑、大理州洱源窑、凤仪窑、丽江地区永胜窑等。

建水窑位于建水县城北3公里的碗窑村，目前发现龙窑5座，建于碗窑村北面和村后张家沟后山坡上，窑前有泸江流过。从调查和采集的标本来看，5座龙窑的烧造时间均在元末至清代，民间传称其为旧窑、湖广窑、洪家窑、高堆窑和袁家窑。由于多年的基本建设，龙窑的全貌已被破坏，残长20~50米，宽约2米，窑旁有大量的瓷片和窑渣堆积。从采集的瓷片和附近的墓葬出土物判断，建水窑主要烧制青釉瓷器、青釉印花和划花瓷器，也生产青釉青花瓷器。瓷器的胎釉、造型和纹饰基本同于玉溪窑。



1-6. 华宁窑月白釉大瓶 清