



少年史地叢書

荷屬東印度歷史

商務印書館發行

24  
29  
1

世

劉沈  
士厥  
木成  
校著

少年史  
地叢書

荷屬東印度歷史

商務印書館發行

中華民國二十四年十月初版

(94755.1) 本叢書去售價三分

少年史地叢書 荷屬東印度歷史一冊

每冊定價大洋貳角伍分

外埠酌加運費匯費

\*\*\*\*\*  
\* 版 翻 \*  
\* 權 印 \*  
\* 所 必 \*  
\* 有 究 \*  
\*\*\*\*\*

著 者 沈 厥 成

校 訂 者 劉 士 木

發 行 人 王 雲 五

印 刷 所 商 務 印 書 館

發 行 所 商 務 印 書 館

張

五一九六上

榮

## 編輯大意

可。

一 本書作荷印華校中小學歷史教科書或國內中小學課外讀物均

二 本書內容注意下列三點：

(甲) 印度人對於荷印文化的影響；

(乙) 華人南渡的史事；

(丙) 歐洲人殖民荷印的經過。

三 本書編制採用『問題研究法』將每課中所討論的問題，都列成標題，使讀者易於注意；且每一問題的原因結果，務求關係明晰。

四 本書插圖分地圖、人物、古蹟、戰爭、人種等，以供學習時的參證。

- 五 本書所用譯名，均取華僑所通用者，且譯名之下，均附原名，以免混淆。其他歷史上的地名，都加以考證，註明現在的地方。
- 六 本書不編教授書，凡有疑難處，均加以註釋。

# 目錄

- 一 古代的荷屬東印度……………一
- 二 印度人南渡和婆羅門教的傳入……………六
- 三 佛教的輸入……………一一  
    印度爪哇王國的建立
- 四 回教的輸入……………一四  
    回教王國的建立
- 五 中南交通的開始……………一八
- 六 宋遺臣亡命海外……………二二  
    元世祖征伐爪哇

- 七 明宣威德於南洋……………二五
- 八 歐人東來……………三一
- 九 荷蘭東印度公司的成立……………三六
- 十 東印度公司的興盛……………三九
- 十一 伊爾麥菲爾氏的叛亂及荷人與華人間的戰爭……………四三
- 十二 馬打蘭王國的王位戰爭……………四六
- 十三 東印度公司的解散……………五〇  
    丹德爾士總督的政績……………
- 十四 丹德爾士總督的政績……………五四  
    法國國旗飄揚於東印度……………  
    英國人佔領東印度……………
- 十五 荷屬外部的概況……………五九  
    爪哇戰爭……………

十六 强制栽培制度的興廢……………六三

農業改良政策的推行

十七 荷印外部的征服……………六六

十八 荷印外部的征服(續)……………六九

十九 政制的改進……………七五

二十 現在荷印的經濟狀況和華僑……………七九



# 荷屬東印度歷史

## 一 古代的荷屬東印度

荷屬東印度佔馬來羣島（註一）的大部，包有無數的大小島嶼。各島嶼上的土著，在上古是不相往來的，所以他們的風俗、習慣、言語，以及文化程度，都彼此各異；不過在大體上，卻可分爲兩大種族，就是巴布亞種和馬來種。英國的瓦來斯（Wallace）曾假定一線，以龍目（Lombok）海峽爲起點，經望加錫（Makassar）海峽，轉向西里伯（Celebes）的東北，作爲兩種族的界線：在線東的是巴布亞種，在線西的是馬來種；但近線處也有雜居的現象。這兩種民族，實無同源之迹可尋。至於這兩民族的起原，更無從考證。據較爲可

靠的一說，則巴布亞種來自太平洋中的島上，是波里尼西亞 (Palynesian) (註二) 的一支；馬來種來自印度，逐漸南遷，復渡海而殖民於蘇門答拉 (Sumatra) 等島，更至爪哇 (Java) 西里伯和摩鹿加 (Moluccas) 羣島，於是南洋羣島 (註三)



207. Malay hand-writing. Illustrated Malay hand-writing.

馬來文

竟成爲馬來族的根據地了。這因爲馬來語中的通用單名詞和印度的梵語有相類似的地方，所以說馬來種由印度南遷而來似尚有據。

這兩大民族，在身體上精神上，都有顯明的區別，可以列表如下：

		特 種 種 別
皮 膚	淡櫻色	馬 來 種
身 體	矮小柔弱	
	深櫻色	巴 布 亞 種
	高瘦強健	



爪哇文

天性	知檢束害羞	勇敢殘忍
態度	冷靜的	熱烈的
感情	內藏的	顯露的
體毛	少而色淡似亞洲人	多而黑
頭髮	直	捲曲如羊毛

這兩民族，雖分了許多的支派，但開化都不甚早，所以上古的史事，均很荒渺。就是現在，文字組織完全的種族，也還居少數。如新基內亞 (New Guin-



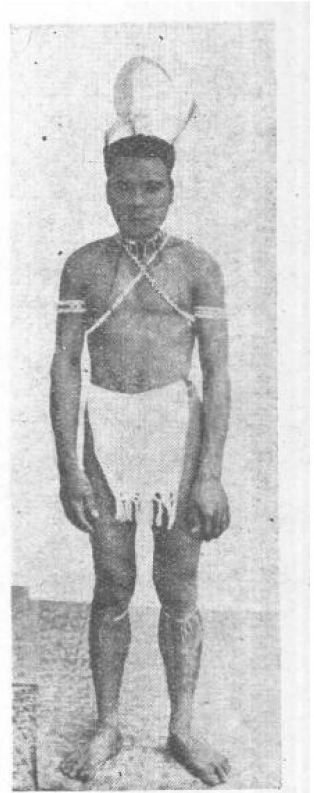
瓜哇人

nea) 的巴布亞 (Papua) 人，還是巢居野處，茹毛飲血，過着原始時代的生活。比較有長久歷史的，要算爪哇人。當公歷初年，爪哇的人民，已漸開化，知道製造鐵器，以及耕種的事業，但迷信鬼神和靈魂。

(註一) 馬來羣島 包有 大巽他列島 (蘇門答臘和爪哇) 小巽他列島 (爪哇以東的一串小島) 西里伯婆羅洲 (Borneo) 摩鹿加羣島 和 菲律賓羣島 (Philippine) 等。

(註二) 波里尼西亞 爲散居太平洋上的褐色人種。

(註三) 南洋羣島 無一定界說，凡散處太平洋上的大小島嶼，均可劃入「廣義的南洋」範圍之內。但這裏僅指馬來羣島而言，即所爲「狹義的南洋」。



巴布亞人

## 二 印度人南渡和婆羅門教的傳入

南洋氣候炎熱，終年皆夏，所以物產豐富，印度人即首先南來。那時印度人的程度，較馬來種、巴布亞種爲高，所以印度的文化，就輸入了南洋。如爪哇兩字，亦由印度語轉變而來；其他如言語、戲劇、風俗等，與印度有關的更不少。可知印度人來南洋時代很早，不過究始於何時，也無可考證了；要在公曆初年罷？

印度人初來的目的，在於經商。丁香本爲摩鹿加 (Molukken) 羣島的特產，在公曆初年，歐洲已有丁香輸入，惟都由印度人轉運至羅馬；當時印度人實力之雄厚，以此可見。印度人南來的航路，是沿印度支那半島 (註一)，經馬來半島的麻六甲 (Malaka) (註二) 和蘇門答拉 (Sumatra) 的巴林邦

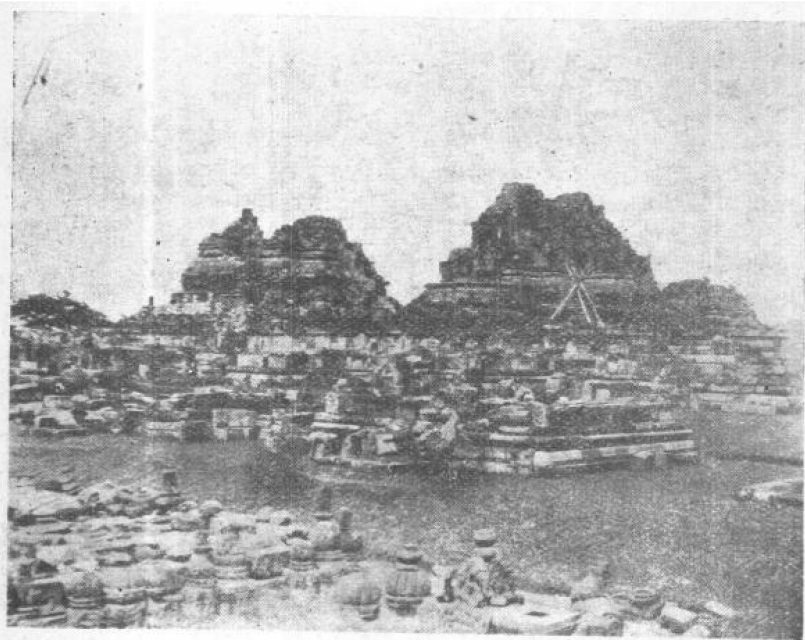
(Palembang) (註三) 而到爪哇；再由爪哇東海岸的錦石 (Grisee) 過峇厘 (Bali) 島、龍目 (Lombok) 島而至摩鹿加羣島——因富產香料，所以又有『香料羣島』之稱。

爪哇受印度人影響最大的要算是宗教的傳入。印度人最初輸入的宗教爲婆羅門教；婆羅門教崇奉三神——梵天 (Brahme) 爲創造之神，濕婆 (Siva) 爲破壞之神，毘濕紐 (Visnu) 爲保存之神——但爪哇人卻特別信



濕 婆

奉濕婆神。爪哇中部的拔藍班南 (Prambanan) 石塔，就供奉婆羅門教的三神，而濕婆塔居其中 (註四)，可見當時對於濕婆的崇拜了。爪哇對於婆羅門教所受的影響，要算階級的差別。原來婆羅門教有四個階級：一是婆羅門 (Brahmins)，即僧侶；二是刹帝利 (Ksatryas)，即王族；三是吠舍 (Vaisyas)，即農商；四是首陀 (Sudras)，即賤族。各級的界限極嚴，彼此不得同



圖全南班藍拔



食或通婚嫁。婆羅門統轄一切宗教上的儀式，並可使役其他的階級。但以前的三個階級，只有印度人和他們的子孫才能插得進去，而爪哇人大都屬於最下的賤族，常受上三級的凌辱，因此爪哇語至今還有尊卑兩種的不同。

(註一) 印度支那半島包括暹羅安南緬甸。

(註二) 麻六甲在馬來半島的西岸，開闢極早。

二 印度人南渡和婆羅門教的傳入



婆羅塔