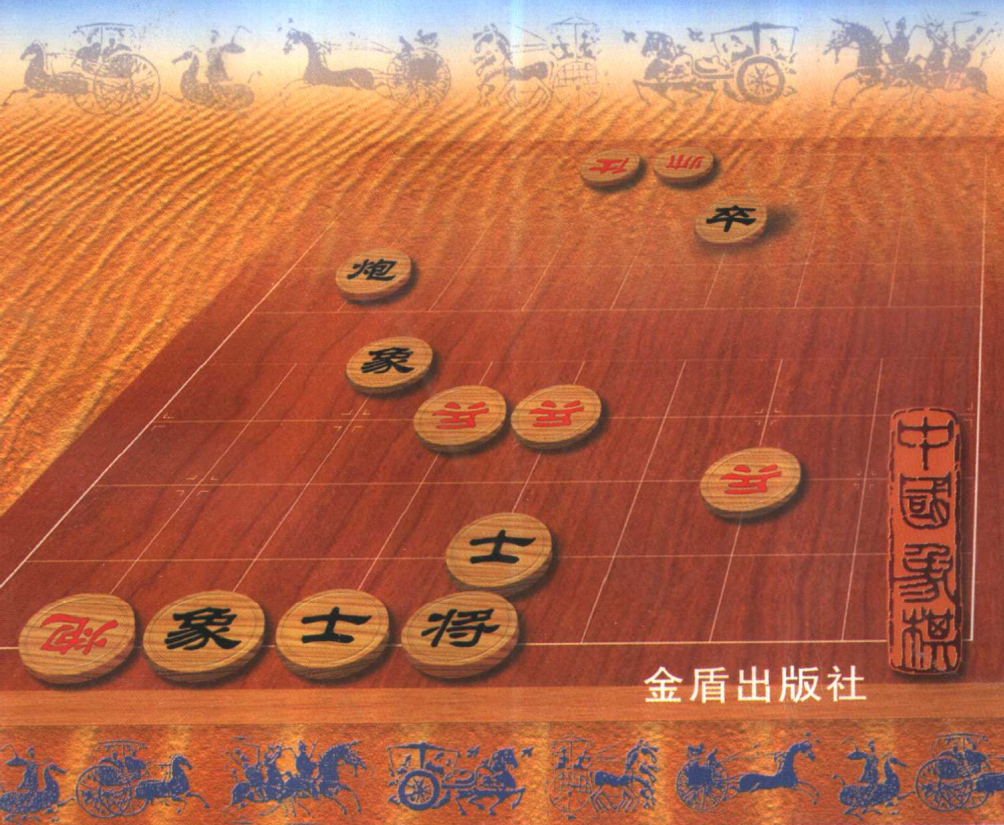


象棋 中残局战法



金盾出版社

象棋中残局战法

苏德龙 编著

金盾出版社

内 容 提 要

为了适应广大象棋爱好者提高象棋中残局棋艺水平的迫切需要,作者从几十年国内外重大赛事中精选了象棋特级大师、大师们的实战对局 196 例,经过长期的深入研究,分成 12 个类型加以评点,指明其中的要害及得失所在,对读者加强中残局的攻防能力很有帮助。

本书内容丰富,文字简明,评介精当,实用性强,适宜象棋爱好者和棋手们阅读参考。

图书在版编目(CIP)数据

象棋中残局战法/苏德龙编著. —北京:金盾出版社, 2000. 4

ISBN 7-5082-1138-3

I. 象… II. 苏… III. ①中国象棋-中局(棋类运动)②中国象棋-残局(棋类运动) IV. G891. 2

中国版本图书馆 CIP 数据核字(1999)第 55039 号

金盾出版社出版

北京太平路 5 号(地铁万寿路车站南)

邮政编码:100036 电话:68276683 68276637

传真:68276683 电挂:02

封面印刷:北京 3209 厂

正文印刷:北京翠通印刷厂

各地新华书店经销

开本:787×1092 1/32 印张:8 字数:179 千字

2000 年 4 月第 1 版第 1 次印刷

印数:1—11000 册 定价:9.60 元

(凡购买金盾出版社的图书,如有缺页、
倒页、脱页者,本社发行部负责调换)

前 言

中国象棋是我国历史悠久的文化遗产,是一项有益于人们身心健康的体育项目。当前,随着全民健身运动的深入发展,象棋各项赛事频频举办,象棋这项活动越来越受到广大群众的喜爱,并且在世界上也形成了广泛的影响。

广大象棋爱好者都有这样的深切感受,象棋虽初学易懂,但博大精深。入门之后,如何进一步提高棋艺水平,特别是有效地提高中残局的攻防能力,是许多象棋爱好者面临的一个迫切而重大的课题。中局是决定对弈双方胜负的关键阶段,相互智力相搏,攻守互换,拼杀激烈,局势战况瞬息万变,矛盾冲突错综复杂,棋手往往难以驾驭。所谓“一着不慎,满盘皆输”,大多出在中局。有鉴于此,我们请全国著名象棋排局作家、业余象棋大师苏德龙先生从20世纪50年代以来的全国重大赛事中,精选了特级大师、大师等196例精彩中残局棋势。这些实战对局体现了当前中国象棋棋艺的最高水平,是群体智慧的结晶。

对这些对局,作者经过悉心研究,加以简要的注释和点评,并分门别类编辑成书。本书内容包括:中局多兵种配合战法、献车制胜战法、攻破窝心马战法、破士战法、破象(相)战法、弃兵(卒)制胜战法、车马炮战法、无车制胜战法、车马兵(卒)战法、车炮兵(卒)战法以及实用残局杀法定式、马炮联攻巧胜战法等。其中各种中残局战法的综述和马炮联攻巧胜战法等,是作者几十年棋艺经验的总结。

通过作者对这些精彩对局的解析和研究,读者可以深刻

领会大师们细致周密的策划,各种子力的协调配合,精湛的攻防技巧,弃子攻杀的规律,残局的基本杀法,随机应变的能力,以及良好的心理素质和丰富的对局经验。相信读者经过仔细琢磨,不断实践,一定会迅速提高自己的棋艺水平。

编 者

目 录

一、中局多兵种配合战法(共 46 局)	(1)
1. 突破封锁 炮击连环	(1)
2. 两肋插车 直取中宫	(3)
3. 底线突破 侧翼轰城	(4)
4. 乘隙攻入 车塞象田	(5)
5. 暗设埋伏 巧打伏击	(6)
6. 调运子力 侧翼攻城	(7)
7. 以攻为守 围魏救赵	(8)
8. 四献独具 妙着迭出	(10)
9. 攻破防线 猝不及防	(11)
10. 乘虚而入 疾速反击	(12)
11. 攻防两利 蚕食消耗	(14)
12. 寻其弱点 展开猛攻	(16)
13. 叠炮轰车 隐伏杀机	(17)
14. 谋子争先 行云流水	(18)
15. 双炮过河 连环二马	(20)
16. 控制围困 细腻入微	(21)
17. 疾如流星 独领风骚	(22)
18. 双车游斗 巧成佳构	(24)
19. 串打转移 声东击西	(25)
20. 运子取势 调炮镇中	(26)
21. 妙手兑车 进卒成杀	(27)

22. 占据要津	用炮灵活	(28)	
23. 稳握先手	不急得子	(30)	
24. 条件具备	弃子拼杀	(31)	
25. 杠车霸王	督兵闯宫	(32)	
26. 一步反先	攻着连贯	(33)	
27. 将计就计	抢先破阵	(35)	
28. 被迫对攻	优者得胜	(36)	
29. 边线切入	杀法细腻	(37)	
30. 斩炮换双	攻势如潮	(38)	
31. 弃还一马	三子归边	(39)	
32. 捕捉扩先	缓步卧槽	(40)	
33. 反先得势	炮不虚发	(41)	
34. 运子取势	计捉边马	(42)	
35. 出帅遥控	兑子灵活	(44)	
36. 升车追炮	强兑争先	(45)	
37. 反先占位	升炮奇袭	(46)	
38. 绝路逢生	刹炮建功	(47)	
39. 凶猛对攻	炮显雄风	(48)	
40. 打通中路	抢攻入局	(50)	
41. 攻杀凶悍	腾挪利剑	(51)	
42. 双车暗挫	妙打其一	(52)	
43. 天地二炮	兵卒竞走	(53)	
44. 紧握先手	以攻为守	(54)	
45. 铁钉当头	巧成妙杀	(56)	
46. 绵里藏针	妙手兑车	(57)	
二、中局献车制胜战法(共 14 局)			(58)
47. 三次献车	攻杀紧凑	(59)	

48. 升车解围	暗伏玄机	(60)
49. 迂回运子	弃车入局	(61)
50. 出奇制胜	妙着连珠	(62)
51. 巧避邀兑	象眼献车	(63)
52. 掌握主动	弃车搏杀	(64)
53. 虏马献车	神机妙算	(65)
54. 突破防线	铁马奔驰	(66)
55. 平炮献车	攻杀玄妙	(68)
56. 落相解危	冲兵奇袭	(69)
57. 追捉孤炮	弃车腾挪	(70)
58. 纵马卧槽	妙献双车	(71)
59. 化解攻势	舍车刹马	(72)
60. 老兵逼宫	花心献车	(73)
三、中局攻破窝心马战法(共 31 局)			(74)
61. 排除窝心	骏马突前	(74)
62. 将计就计	弃子抢攻	(76)
63. 双马环攻	队舞炮前	(77)
64. 窝心归心	二炮换运	(79)
65. 野马含毒	吞食待毙	(80)
66. 险地逢生	虎马出山	(81)
67. 弃马反先	侧攻奇袭	(82)
68. 盯控窝心	舍车猛攻	(84)
69. 迫马窝心	三子归边	(85)
70. 柔中有刚	回马金枪	(86)
71. 控制窝心	一车换双	(87)
72. 回马踏相	叶底藏花	(89)
73. 追逐扩先	撒开罗网	(90)

74. 平炮得车	多卒获胜	(91)
75. 瞄象进马	暗伏杀机	(92)
76. 主力突前	调炮增援	(93)
77. 弃马抢攻	擒拿到底	(95)
78. 运炮边陲	弃马捉象	(96)
79. 兑车失误	窝心速败	(98)
80. 搏杀激烈	以牙还牙	(99)
81. 增援邀兑	夺取肋道	(100)
82. 溃退窝心	巧施阻击	(101)
83. 针对窝心	一擒到底	(102)
84. 二炮争功	原窝取马	(104)
85. 舍卒得相	控制窝心	(106)
86. 发动总攻	算度深远	(107)
87. 纵横攻势	择路冲击	(109)
88. 遥控肋道	蚕食消耗	(110)
89. 妙取双象	飞拦阻击	(111)
90. 窝心困马	两肋插车	(112)
91. 舍马挺兵	中路冲锋	(114)
四、中局破士战法	(共 11 局)	(115)
92. 联车邀兑	落相惊奇	(115)
93. 策马突前	急攻速决	(117)
94. 抑扬顿挫	露帅督征	(118)
95. 平车守肋	攻防兼备	(119)
96. 勇兵挺进	挥炮打士	(120)
97. 未雨惊雷	行军涉水	(121)
98. 钳制夹攻	巧兑夺士	(123)
99. 阴阳顿挫	双车捧士	(124)

100. 遁防得利	踏土兴兵	(125)
101. 当机立断	斩土建功	(126)
102. 破窗而入	饿虎出笼	(128)
五、中局破象(相)战法(共 27 局)			(129)
103. 升炮强兑	搏象拼杀	(130)
104. 全子抢攻	弃马冲杀	(131)
105. 力争速胜	解杀还杀	(133)
106. 弃马破象	妙手得车	(134)
107. 车换二炮	妙打横抽	(135)
108. 弃车夺炮	跃马闯关	(136)
109. 独炮闷杀	巧夺天工	(137)
110. 踏象对攻	险路逢生	(138)
111. 舍炮踏象	巧施绝技	(140)
112. 两岸相持	突放冷箭	(141)
113. 砸相入局	烈马饮泉	(142)
114. 堵塞象眼	巧攻猛砍	(143)
115. 抢先发炮	虏象逼宫	(144)
116. 扬鞭催马	踏象无痕	(145)
117. 兵炮攻象	步入佳境	(146)
118. 六军联攻	中路冲进	(148)
119. 突破封锁	马到成功	(149)
120. 弃士冲象	激烈混战	(150)
121. 巧通马路	轰相入局	(151)
122. 先弃后取	左右夹击	(152)
123. 乘机轰象	谋夺巧取	(153)
124. 舍炮取象	设谋得马	(154)
125. 舍马轰象	沉炮伏击	(155)

126. 寓守于攻	稳步推进	(156)
127. 拼换双象	暗伏杀机	(158)
128. 反夺主动	各攻一边	(159)
129. 强烈对攻	抢先得象	(160)
六、中局弃兵(卒)制胜战法(共 14 局).....			(161)
130. 舍兵开路	跃马驰骋	(162)
131. 冲兵跃马	连削带打	(164)
132. 留炮舍马	困猝妙杀	(165)
133. 猛冲巧兑	寻隙发炮	(166)
134. 弃兵引离	攻破缺口	(168)
135. 冲卒踏车	兑子抢先	(169)
136. 冲卒反先	海底捞月	(170)
137. 冲兵舍炮	大闹将府	(172)
138. 抓住战机	发炮攻击	(173)
139. 暴风骤雨	闪炮惊雷	(174)
140. 放卒过河	趁虚攻入	(176)
141. 援军掩护	横冲直撞	(177)
142. 强渡中兵	飞相含蓄	(179)
143. 冲兵渡河	凶猛搏击	(180)
七、中局车马炮战法(共 6 局).....			(181)
144. 诱敌深入	乘虚进攻	(182)
145. 集中子力	飞炮过河	(183)
146. 徐图进取	杀法精湛	(184)
147. 应变精巧	寓守为攻	(185)
148. 放弃得子	选点催杀	(187)
149. 亘古独妙	冷着奇袭	(188)
八、中局无车制胜战法(共 18 局).....			(189)

150. 稳握先手	徐图进兵	(190)
151. 主帅遥控	雄马扑车	(191)
152. 抢兵夺卒	巧中微妙	(192)
153. 战马打滚	兵涉征程	(194)
154. 飞相截归	困锁黑魁	(195)
155. 烽烟四起	步兵追炮	(196)
156. 妙手飞相	控制局势	(198)
157. 精细严谨	绵里藏针	(199)
158. 快速推进	禁士奔卒	(201)
159. 舍士得士	偶失良机	(202)
160. 集中火力	巧打散兵	(203)
161. 组形成势	赶马离防	(205)
162. 中路冲兵	侧面助攻	(206)
163. 得马弃还	抢先破城	(207)
164. 马炮扑蝶	巧排屏障	(209)
165. 机动灵活	精细入局	(210)
166. 弃士求安	冲卒逼宫	(211)
167. 微弱优势	获取大功	(212)
九、车马兵(卒)战法(共8局)			(213)
168. 阵地冲杀	后续增援	(214)
169. 酣战持久	征途漫长	(215)
170. 反先得势	车马配合	(216)
171. 中兵巧冲	车马旋攻	(217)
172. 御驾亲征	掩护马兵	(218)
173. 闲棋舞象	稳步蚕食	(219)
174. 一兵双象	车马纵横	(221)
175. 双士夹马	老兵建功	(222)

十、车炮兵(卒)战法(共 6 局)	(223)
176. 巧妙运兵 攻势如潮	(223)
177. 沉炮伏击 巧虏微歼	(224)
178. 换取单士 优势残局	(226)
179. 彼此对攻 弃相进兵	(227)
180. 炮镇中路 催动雄兵	(228)
181. 帅控中路 肋炮前冲	(229)
十一、实用残局杀法定式(共 8 局)	(230)
182. 单马擒单士	(230)
183. 单炮士必胜双士	(231)
184. 车炮巧胜车双卒双士	(231)
185. 车双士巧胜士象全	(232)
186. 车兵双相巧胜单车单士象	(233)
187. 马老兵单相巧胜过河卒	(235)
188. 马老兵单相巧擒双卒	(235)
189. 炮三兵巧胜炮低卒士象全	(236)
十二、马炮联攻巧胜战法(共 7 局)	(237)
190. 马炮巧胜车马三卒士象全	(238)
191. 马炮单相巧胜炮四卒双士单象	(238)
192. 马炮单相巧胜车双卒单士	(239)
193. 马炮单士巧胜车马炮双卒双士	(240)
194. 马炮巧胜炮三卒双士	(241)
195. 马炮单士巧胜车马双卒双士单象	(242)
196. 马炮巧胜车炮卒双士	(243)

一、中局多兵种配合战法

(共 46 局)

象棋中局多兵种配合战法,要求棋手在开局时,战略眼光深远,胸怀全局,各子力占位恰当无误,俱显威力,并且保持紧密联络,前后呼应,能起到全攻全守、灵活运用的作用。进则能攻,退则能守。处于优势进攻时不是孤军深入,而是联络各兵种子力后继增援。处于劣势防守时,要不惜牺牲一切代价兑掉彼方对九宫阵地威胁最大的棋子。这就是多兵种配合战法的根本原理。

中国象棋弈至中局搏斗阶段,拼兑子力是不可避免的。有些是为了全局的利益而弃子攻杀。弃子可分为“主动弃子”与“被迫弃子”。但在弃子之前,必须运算准确,这是取胜的重要条件。

1. 突破封锁 炮击连环

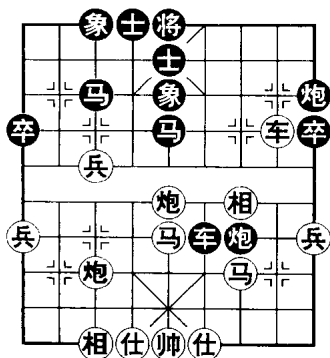
如图是 1975 年全运会决赛中,广东特级大师杨官璘对河北特级大师刘殿中的一则中局。它是双方弈战至第 20 个回合时所出现的形势。红方拥有车双马双炮三兵士相全进攻黑方车双马双炮双卒士象全。此时红方盘头马被黑方车炮封锁,红方经过临场的运筹,利用过河兵的优势,算得可谋一子。且看实战谋子的杀法过程。(图 1 红先)

21. 炮七进一 车 6 退 1 22. 炮五平七 炮 9 进 4

此着如改走炮 7 平 3,则马三进四踏车,马 5 进 6,炮七平五,马 3 进 5,兵七平六,炮 9 平 6,车二平四,炮 3 平 9,炮五进一,炮 9 退 1,兵六进一,红方得车后胜定。

黑方 刘殿中

1 2 3 4 5 6 7 8 9



九八七六五四三二一

红方 杨官璘

图 1

- 34. 炮八进二 车 5 平 7
- 36. 车一退一 马 5 进 6
- 38. 车六退二 车 7 平 5
- 40. 帅五平六 士 6 进 5
- 42. 炮八平三 将 5 平 6
- 44. 车六平二 车 6 退 1
- 46. 炮一退一 将 6 退 1
- 48. 炮三进二 将 6 进 1
- 50. 帅六平五 象 3 进 5
- 52. 炮一平四 车 6 平 3
- 54. 车四平七 车 3 平 6
- 56. 炮三平一 士 5 退 6
- 58. 炮一平五 象 5 退 3

- 23. 后炮平三 炮 9 平 5
- 24. 马三进五 车 6 平 5
- 25. 相三退五 车 5 进 1
- 26. 炮三退二 车 5 平 7
- 27. 炮三平一 马 5 进 3?

此着如改走象 5 进 3, 则车二平五硬吃马, 马 3 进 5, 红方伏有炮七进五闷杀的棋。

- 28. 炮七进三 车 7 平 1
- 29. 车二平一 士 5 退 6
- 30. 士六进五 马 3 进 4
- 31. 炮七退三 马 4 退 5
- 32. 炮七平五 车 1 平 5
- 33. 炮五平八 卒 1 进 1
- 35. 炮八平五 象 5 退 7
- 37. 车一平六 车 7 退 2
- 39. 炮五平八 马 6 退 7
- 41. 炮一进八 象 7 进 5
- 43. 相五进三 车 5 平 6
- 45. 车二进三 将 6 进 1
- 47. 车二进三 将 6 进 1
- 49. 车二退六 象 5 退 7
- 51. 炮一退六 将 6 退 1
- 53. 车二平四 士 5 进 6
- 55. 车七平六 士 4 进 5
- 57. 炮一退五 将 6 平 5
- 59. 帅五平六 (红胜)

至此黑方认输。红方下一步棋准备走车六进五,将5退1,炮四平五,杀棋。

2. 两肋插车 直取中宫

如图是广东杨官璘以后手屏风马对湖北象棋大师胡远茂,经弃子反先后出现的中局形势。黑方虽少一大炮,但多两个过河卒,而且车占肋道,黑将遥控助攻,稳握先手战机。黑方利用先手之利,妙着迭出,以精彩杀法入局。(图2 黑先)

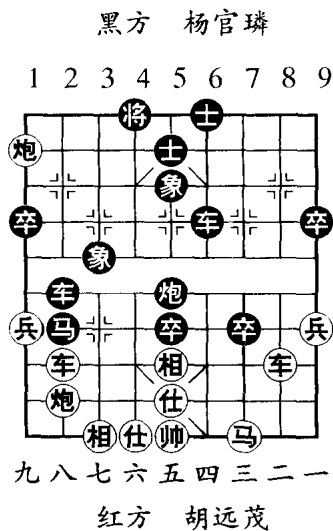


图 2

1. …… 车2平4!

2. 车二进二 卒5进1

3. 车二平五 卒5进1

此着进卒取士应得所得,为简捷取胜多消灭一个防卫力量。

4. 士六进五 车4平5

5. 车八进一 车6平4

6. 炮八退一 卒7进1

7. 车八退一 卒7进1

8. 相七进五 车5退2

此着退车不贪吃马,为防止红炮打将。红方如炮八平六,车4平2兑车。

9. 马三进一 卒7平6

10. 马一进三 卒6平5!

11. 帅五进一 车4进5

12. 帅五退一 车5平4

黑方以上三步棋,以卒换士,借照将占据肋道,为构成绝杀奠定基础。

13. 帅五平四 后车平6

14. 帅四平五 车6进5

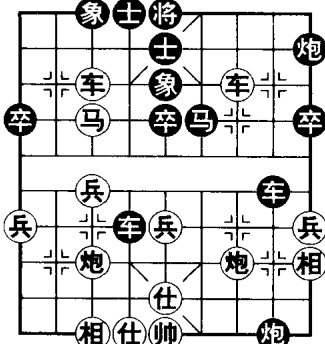
(黑胜)

至此构成绝杀,红方无法防御黑方走车6平5,如马三退五,车4进1,杀棋。

3. 底线突破 侧翼轰城

黑方 柳大华

1 2 3 4 5 6 7 8 9



九八七六五四三二一

红方 杨官璘

图 3

如图是 1980 年全国象棋甲

级联赛中,广东杨官璘抵御湖北特级大师柳大华的一盘棋。它是在四川乐山比赛场上,双方弈战至第 21 回合时所出现的中局杀势,双方拚杀激烈,波澜起伏。

(图 3 黑先)

21. …… 炮8平9
 22. 炮三平四 车8进4
 23. 炮四退二 后炮平6!
 24. 车三退七 ……

此着如改走相一退三,则

炮6进8,士五退四,炮9平7,士四进五,炮7退4,士五退

四,车4平5,炮七平五,炮7平5,士六进五,车5平6,帅五平六,炮5进3,帅六进一,车6进3,炮五进五,炮5退6,马七进五,车6退1,帅六进一,马6进5,帅六平五,车8平5,黑胜。

24. …… 车8平7 25. 相一退三 炮6进8
 26. 士五退四 车4平5 27. 炮七平五 马6进7
 28. 帅五进一? 车5平3 29. 炮五进五 ……

此时黑方车马炮三子临门,帅府告急,而车马大子主力却