

人体解剖学图谱

南京医学院正常人体解剖学教研组 编

人民卫生出

人体解剖学图谱

南京第一医学院正常人体解剖学教研组 编

人 民 卫 生 出 版 社

一 九 六 六 · 北 京

人 体 解 剖 学 图 谱

开本：787×1092/16

印张：13 $\frac{3}{8}$

插页：41

南京医学院正常人体解剖学教研组 编

人 民 卫 生 出 版 社 出 版

(北京书刊出版业营业许可证出字第〇四六号)

• 北京横文区姚子胡同十五号 •

人 民 卫 生 出 版 社 印 刷 厂 印 刷

新华书店北京发行所发行·各地新华书店经售

统一书号：14048 · 2419

1961年4月第1版—第1次印刷

定 价：(科五)1.90元

1966年6月第1版—第7次印刷

印数：109,001—126,000(北京)

前 言

- 一、本图谱的编著目的是供给同学作标本实习和医护人员临症参考之用。
- 二、本图谱的来源：一部分根据连续层次解剖法制成的标本绘制的，一部分根据连续层次标本在应用上被破坏后，降级改制成肌肉标本和关节标本所绘成的，一部分根据骨标本绘成的，另一部分参考其他图谱改绘的。
- 三、本图谱的标本制法，见连续层次解剖法，本图谱与“连续层次解剖图谱”（前已由我院印行）是互为配合的姐妹书。
- 四、应用本图谱时希望能养成从整体联系的标本中去理解个别事物的习惯。
- 五、图中所用名词，均系根据人民卫生出版社一九五四年出版的人体解剖学名词。
- 六、本图谱主要是用国人的材料绘制而成的，创图较多，缺点在所难免，在过去多次对内发行中曾根据人民卫生出版社审查意见和各兄弟院校的意见作了修改，但还很不够，今后仍希读者随时来函指正和提供意见。

南京第一医学院正常人体解剖学教研组

一九六〇年七月

目 次

第一部 骨 学

- 图 1 男子全身骨架的前面和右侧面观
- 图 2 女子和小儿全身骨架的前面观
- 图 3 骨骼的种系发生
- 图 4 人体骨骼的个体发生
- 图 5 骨学总论
- 图 6 骨学总论
- 图 7 脊柱
- 图 8 椎骨
- 图 9 骶骨和尾骨
- 图 10 肋骨和胸骨
- 图 11 肩胛骨和锁骨
- 图 12 上肢骨
- 图 13 肱骨和前臂骨
- 图 14 手骨
- 图 15 髌骨
- 图 16 下肢骨
- 图 17 股骨、髌骨和小腿骨
- 图 18 足骨
- 图 19 距骨和跟骨
- 图 20 舟骨、楔骨、骰骨、跖骨和趾骨(右侧)
- 图 21 颅骨前面
- 图 22 颅骨侧面
- 图 23 颅底外面
- 图 24 颅底内面
- 图 25 颅腔内面和鼻腔
- 图 26 眼眶和初生儿颅骨
- 图 27 枕骨
- 图 28 蝶骨
- 图 29 顶骨
- 图 30 额骨
- 图 31 颞骨
- 图 32 颞骨
- 图 33 筛骨、下鼻甲和犁骨
- 图 34 泪骨、鼻骨、颧骨和腭骨
- 图 35 上颌骨
- 图 36 下颌骨和舌骨
- 图 37 胎儿骨骼透明标本

- 图 38 颅骨前面X射线像
- 图 39 颅骨右侧面X射线像

第二部 韧带学

- 图 40 骨连结总论
- 图 41 颅骨软骨结合和下颌关节
- 图 42 脊柱的韧带
- 图 43 枕寰枢骨连结
- 图 44 肋椎和胸肋联接
- 图 45 胸廓
- 图 46 上肢骨连结
- 图 47 上肢各关节
- 图 48 骨盆部的关节和韧带
- 图 49 骨盆
- 图 50 下肢骨连结
- 图 51 髋关节
- 图 52 膝关节
- 图 53 膝关节
- 图 54 足部关节和韧带
- 图 55 足部关节和韧带
- 图 56 脊柱X射线像
- 图 57 肩关节和肘关节X射线像
- 图 58 上肢各关节X射线像
- 图 59 手骨X射线像
- 图 60 髋关节和膝关节X射线像
- 图 61 膝关节X射线像
- 图 62 足部关节X射线像
- 图 63 肘关节腕关节X射线像
- 图 64 膝关节踝关节X射线像

第三部 肌 学

- 图 65 全身体表和全身肌肉——前面
- 图 66 全身体表和全身肌肉——后面
- 图 67 肌的种系发生和个体发生
- 图 68 肌学总论
- 图 69 背浅肌群
- 图 70 背深肌群
- 图 71 背深肌群
- 图 72 颅骨和躯干骨的肌起止点
- 图 73 体壁浅层肌

- 图 74 体壁中层肌
- 图 75 体壁深层肌
- 图 76 体腔后壁和胸壁内面的肌肉
- 图 77 头部肌群
- 图 78 头部肌群
- 图 79 颈浅肌群和颈中肌群
- 图 80 颈中肌群和颈深肌群
- 图 81 上肢掌侧肌群 浅中层
- 图 82 上肢掌侧肌群 中深层
- 图 83 上肢背侧肌群 浅中层
- 图 84 上肢背侧肌群 深层
- 图 85 手部肌群
- 图 86 手部肌群
- 图 87 上肢骨的肌起止点
- 图 88 上肢的横切面
- 图 89 下肢前侧肌群 浅中层
- 图 90 下肢前侧肌群 中深层
- 图 91 下肢背侧肌群 浅中层
- 图 92 下肢背侧肌群 中深层
- 图 93 股内侧肌群
- 图 94 下肢骨的肌起止点
- 图 95 足部肌群
- 图 96 足部肌腱鞘
- 图 97 下肢的横切面

第四部 内脏学

- 图 98 消化器的概况
- 图 99 消化管的发生与发展
- 图 100 口腔和口腔的四壁
- 图 101 头颅的正中切面和口腔腺
- 102 舌
- 103 牙齿
- 104 咽肌和咽腔
- 105 咽肌
- 食管和胃
- 体腔脏器第一局面
- 体腔脏器第二局面
- 肠的外形和粘膜面
- 肝
- 胆囊、胰腺和十二指肠
- 体腔脏器的位置 腹侧观
- 和腹膜腔前壁
- 和腹膜腔浅部

- 图115 腹膜和腹膜腔深部
- 图116 腹膜和腹膜腔深部
- 图117 网膜囊
- 图118 腹膜的发生
- 图119 体腔的发生
- 图120 体腔脏器第三局面
- 图121 鼻和鼻腔
- 图122 喉软骨
- 图123 喉肌
- 图124 喉腔
- 图125 气管和支气管
- 图126 肺
- 图127 胸膜和胸膜腔
- 图128 体腔脏器第四局面
- 图129 泌尿器和生殖器概况
- 图130 泌尿生殖器的种系发生
- 图131 泌尿生殖器的个体发生
- 图132 肾
- 图133 男女输尿管
- 图134 男盆腔脏器
- 图135 膀胱和男尿道
- 图136 睾丸、精道及其附件
- 图137 阴茎、阴囊和精索
- 图138 女性生殖器
- 图139 女盆腔脏器和外阴部
- 图140 女盆底膈肌肉
- 图141 男盆底膈肌肉
- 图142 骨盆底膈
- 图143 盆底膈结构模式图
- 图144 体腔脏器的位置 背面观
- 图145 内分泌腺
- 图146 食管、胃和十二指肠X射线像
- 图147 胃的X射线像
- 图148 大肠X射线像
- 图149 肺部X射线像
- 图150 胆囊和尿路的X射线像
- 图151 女性生殖器X射线像

第五部 血管学

- 图152 血液循环径路
- 图153 胎儿血液循环径路
- 图154 心和主动脉弓的发生
- 图155 动脉血管的个体发生

图156 心脏
图157 心脏的位置
图158 心脏内腔
图159 左右心腔通路
图160 心肌
图161 心脏的结构和心脏的神经
图162 心包
图163 动脉分支和肺循环径路
图164 全身动脉干
图165 全身动脉干在骨架上的位置
图166 颈外动脉
图167 颈外动脉
图168 颈外动脉
图169 鼻腔的动脉
图170 颈内动脉和椎动脉
图171 颈内动脉和锁骨下动脉
图172 颈内动脉和眼动脉
图173 大脑动脉
图174 上肢的动脉
图175 上肢的动脉
图176 上肢的动脉
图177 手部的动脉
图178 体腔脏器的动脉
图179 体腔脏器的动脉
图180 体腔脏器的动脉
图181 腹腔脏器的动脉
图182 腹腔脏器的动脉
图183 腹腔脏器的动脉
图184 男骨盆部的动脉
图185 女骨盆部的动脉
图186 阴部的动脉
图187 下肢的动脉
图188 下肢的动脉
图189 足部的动脉
图190 全身静脉干
图191 腔静脉和体壁静脉
图192 全身浅静脉
图193 头部深静脉
图194 门静脉
图195 全身深静脉的连通概况
图196 盆腔静脉丛
图197 全身静脉干和淋巴系的发生

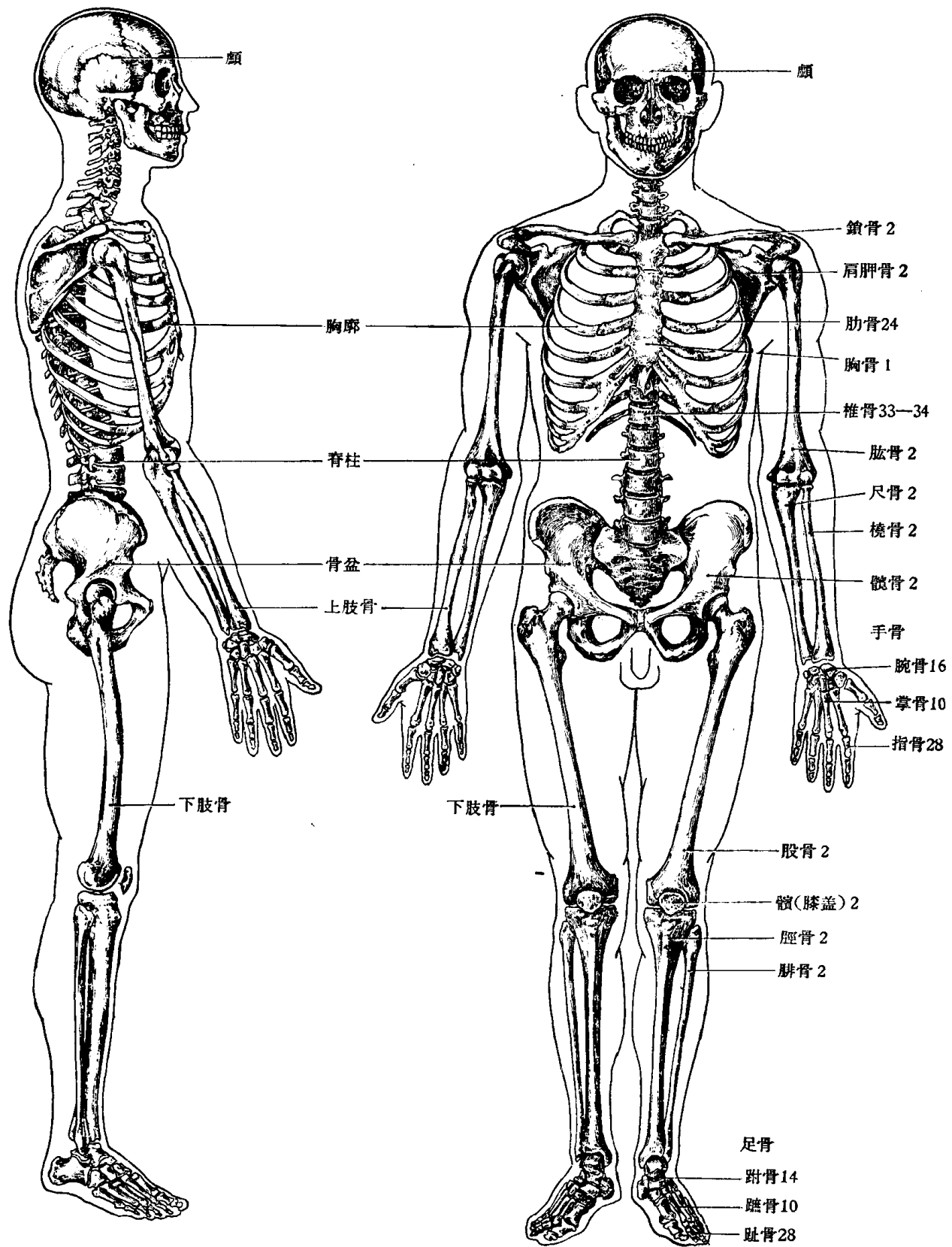
图198 全身淋巴系
图199 头颈部和胸腔的淋巴结
图200 腹腔和盆腔淋巴结
图201 上、下肢动脉的X射线像
图202 手部和足部动脉的X射线像
图203 器官内动脉的X射线像

第六部 神经学

图204 神经系概况
图205 反射径路
图206 神经系的种系发生
图207 脑的种系发生
图208 脊髓
图209 脊髓和脊髓膜
图210 脑的发生
图211 脑的发生
图212 脑
图213 脑
图214 脑干
图215 脑干
图216 小脑
图217 大脑半球
图218 嗅脑
图219 脑岛
图220 脑室和间脑
图221 脑室和脑膜
图222 硬脑膜
图223 硬脑膜
图224 蛛网膜
图225 蛛网膜
图226 脊髓的内容
图227 脊髓的内容和横切面的连结纤维
图228 脑干切面
图229 脑干切面
图230 小脑的内部结构
图231 大脑皮质
图232 大脑半球的白质
图233 大脑半球的内容
图234 大脑水平切面
图235 大脑水平切面
图236 大脑水平切面
图237 大脑水平切面
图238 大脑额状切面

- 图239 大脑额状切面
 图240 脑髓核（外侧面观）
 图241 脑髓核（背侧面观）
 图242 锥体径
 图243 普通知觉的传导径路
 图244 嗅觉和视觉的径路
 图245 特别知觉径路
 图246 锥体外径路
 图247 周围神经的发生
 图248 脑神经的发生
 图249 鼻腔的神经
 图250 眼眶和颞下窝深部的神经
 图251 三叉神经
 图252 面神经和位听神经
 图253 舌咽神经和舌下神经
 图254 右迷走神经
 图255 左迷走神经
 图256 脊神经后枝
 图257 脊神经
 图258 脊神经丛
 图259 脊神经皮支
 图260 脊神经及皮神经
 图261 骶丛和阴丛
 图262 臂丛
 图263 臂丛
 图264 腰丛和骶丛
 图265 骶丛
 图266 交感神经系
 图267 交感神经系
 图268 副交感神经系
- 第七部 感觉器**
- 图269 感觉细胞和感觉器
 图270 皮肤和乳房
 图271 眼球
 图272 眼球血管
 图273 虹膜和睫状体
 图274 晶状体和视网膜
 图275 眼睑和泪器
 图276 眼肌
 图277 听器概况
 图278 外耳
 图279 中耳
 图280 听小骨
 图281 内耳
 图282 内耳
 图283 人体的部位

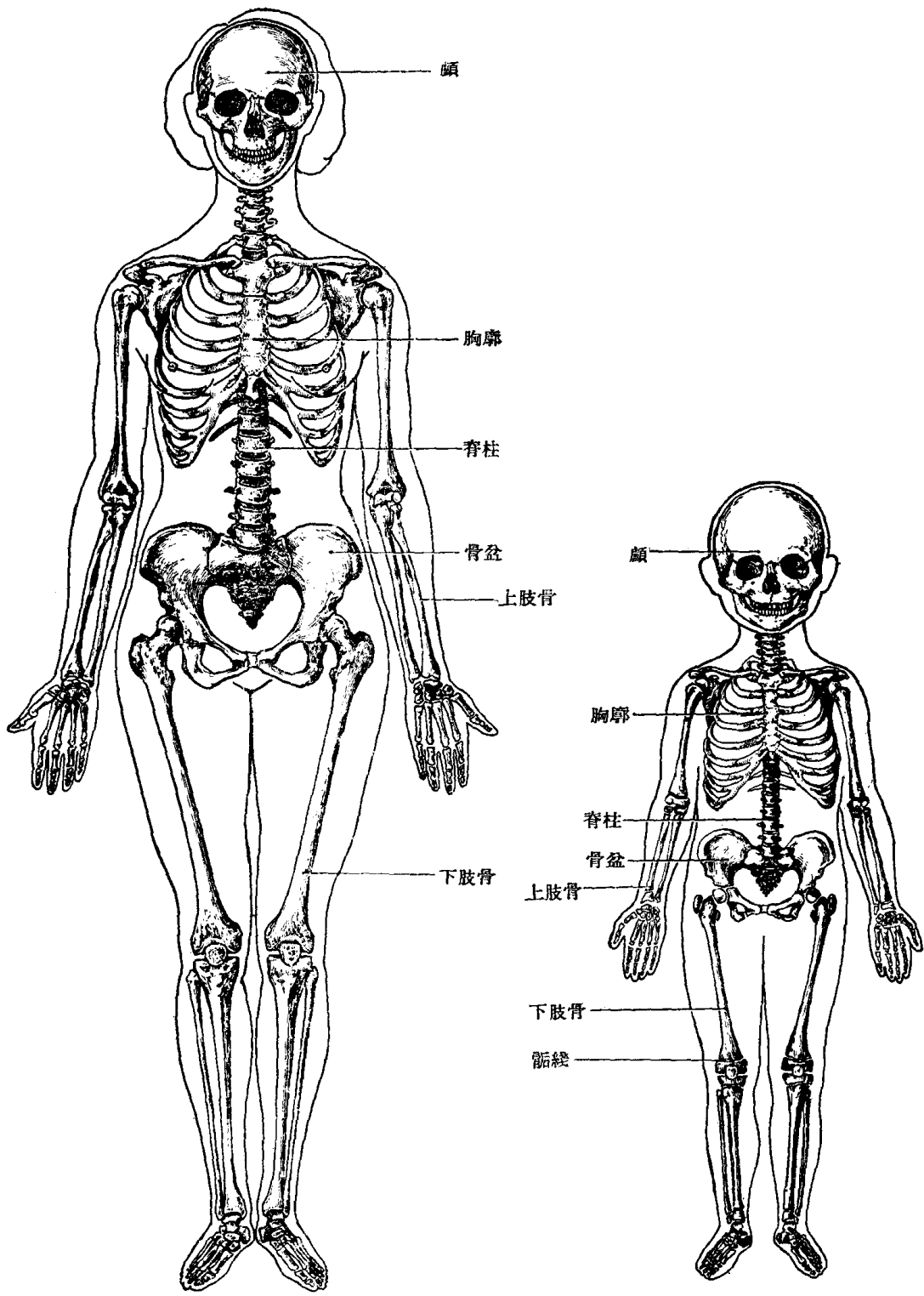
第一部 骨学



1. 男人全身骨架的右側面觀(身長 170 cm)

2. 男人全身骨架的前面觀(身長 170 cm)

圖 1 男子全身骨架的前面和右側面觀



1. 女人全身骨架的前面观(身長 160 cm)

2. 小兒全身骨架的前面观(身長 110 cm)

圖 2 女子和小兒全身骨架的前面观

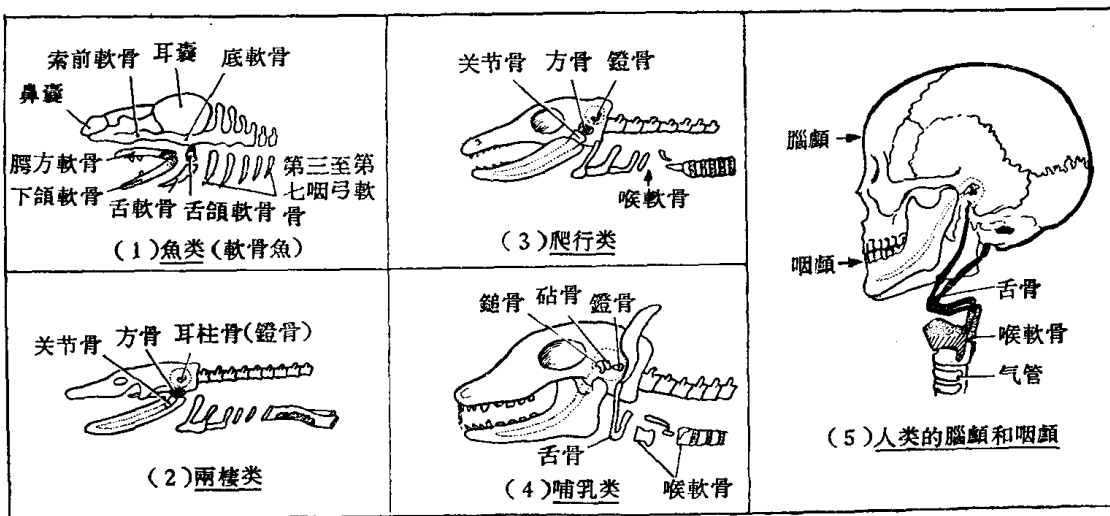
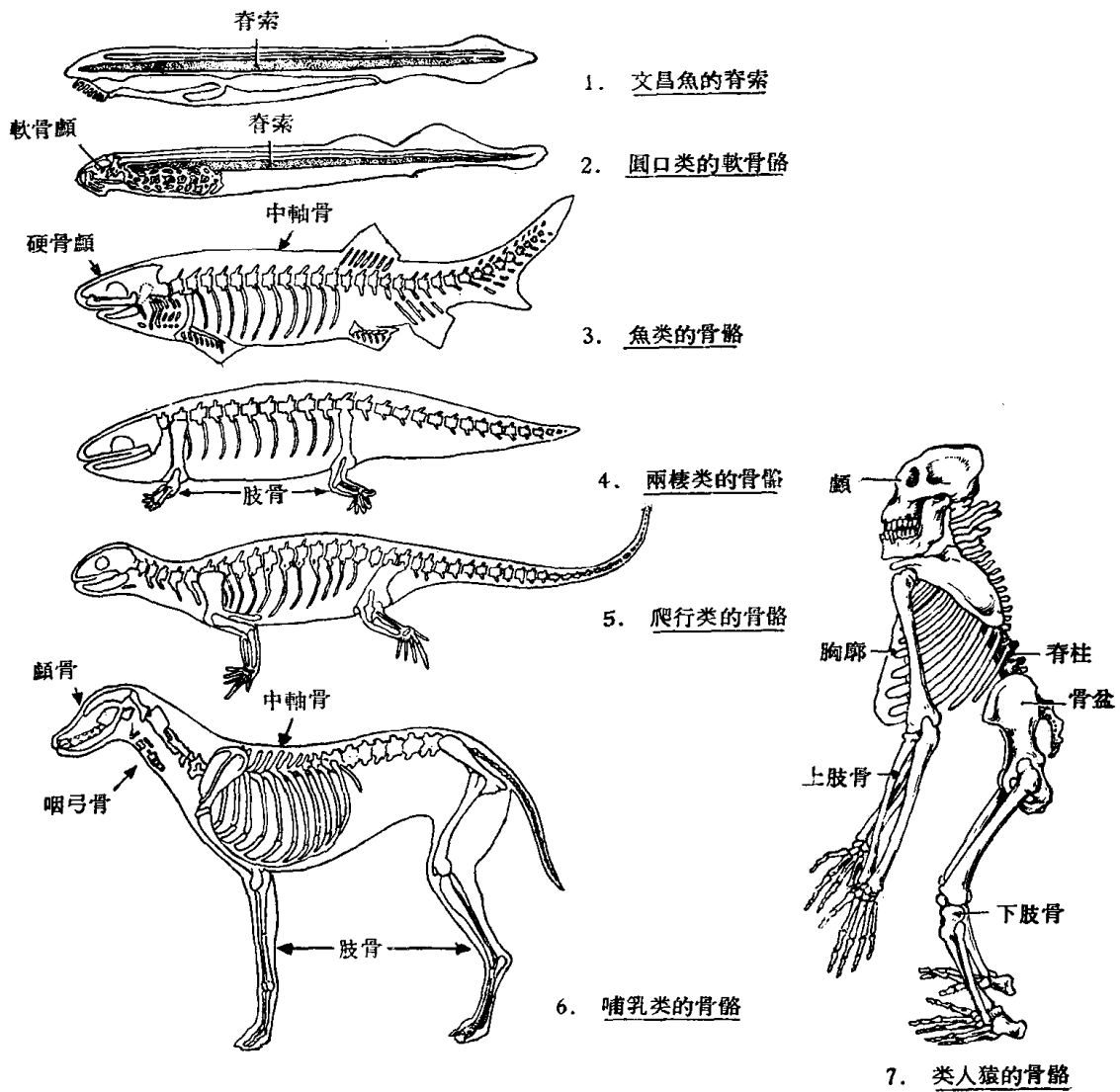
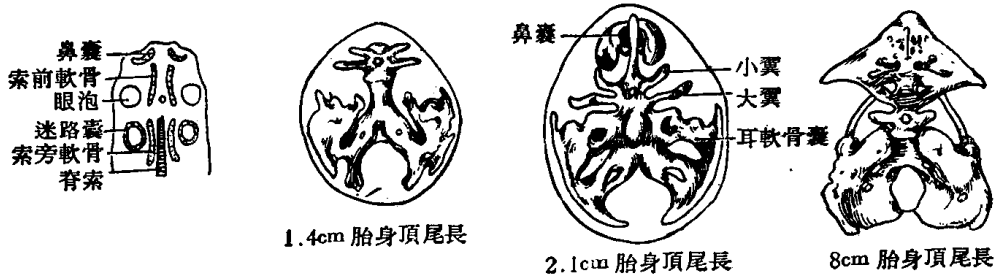
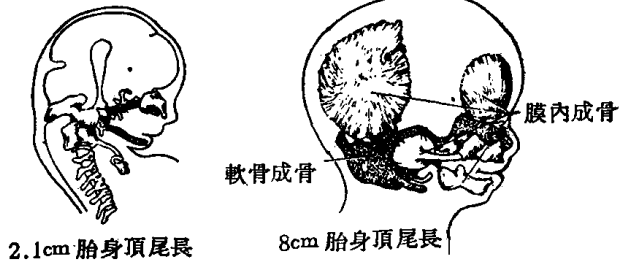


圖 3 骨骼的种系發生

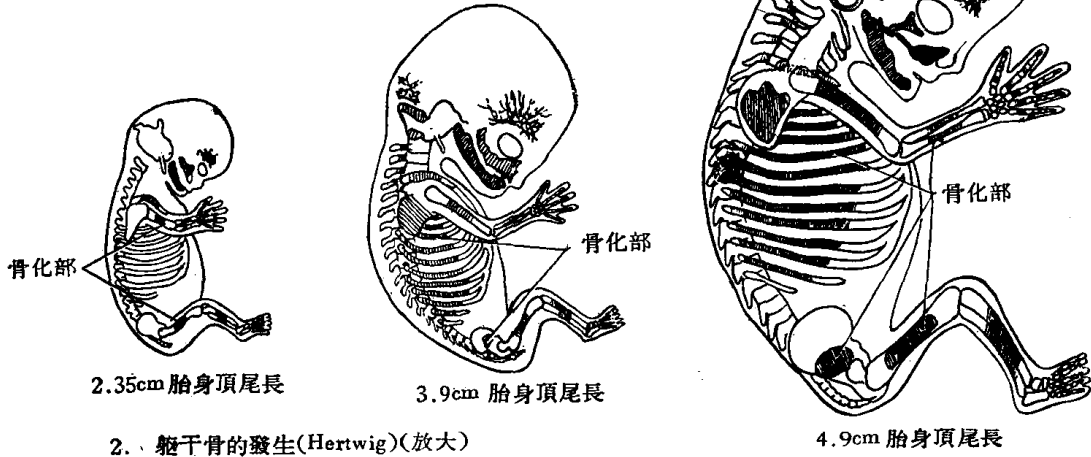


顛底觀

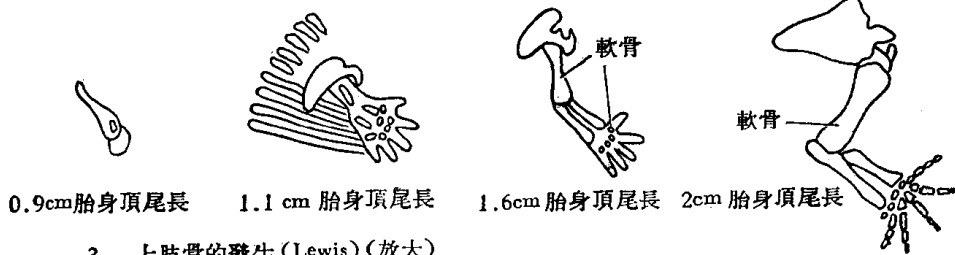


1. 顛骨的發生 (Hertwig) (放大)

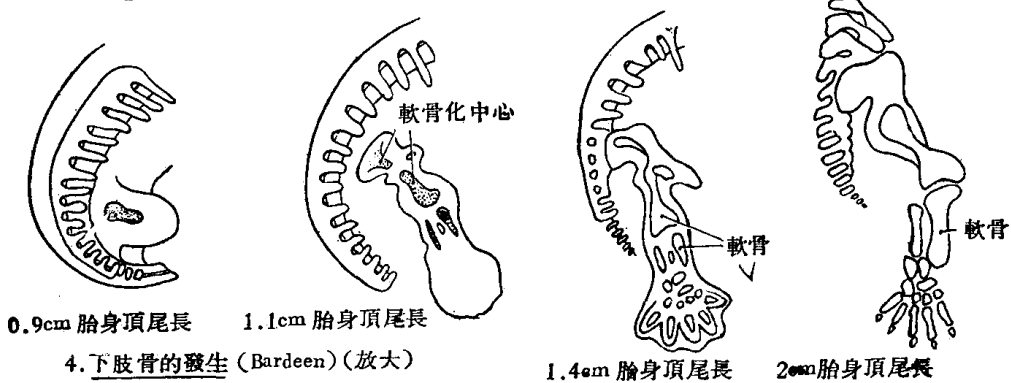
顛側面觀



2. 軀干骨的發生 (Hertwig) (放大)



3. 上肢骨的發生 (Lewis) (放大)



4. 下肢骨的發生 (Bardeen) (放大)

圖 4 人體骨骼的個體發生

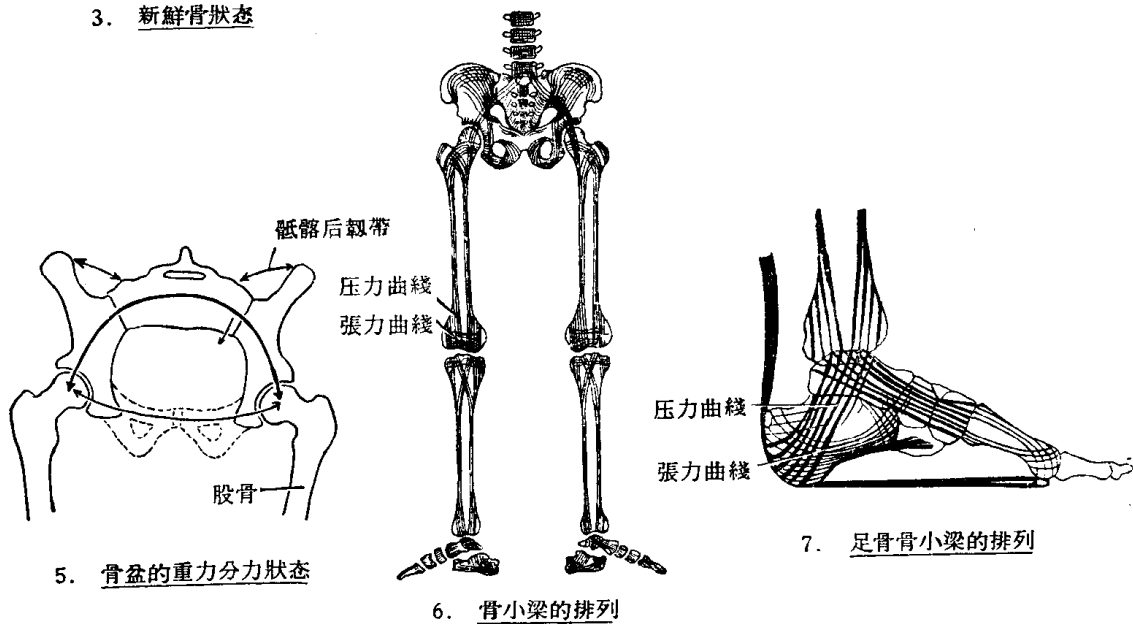
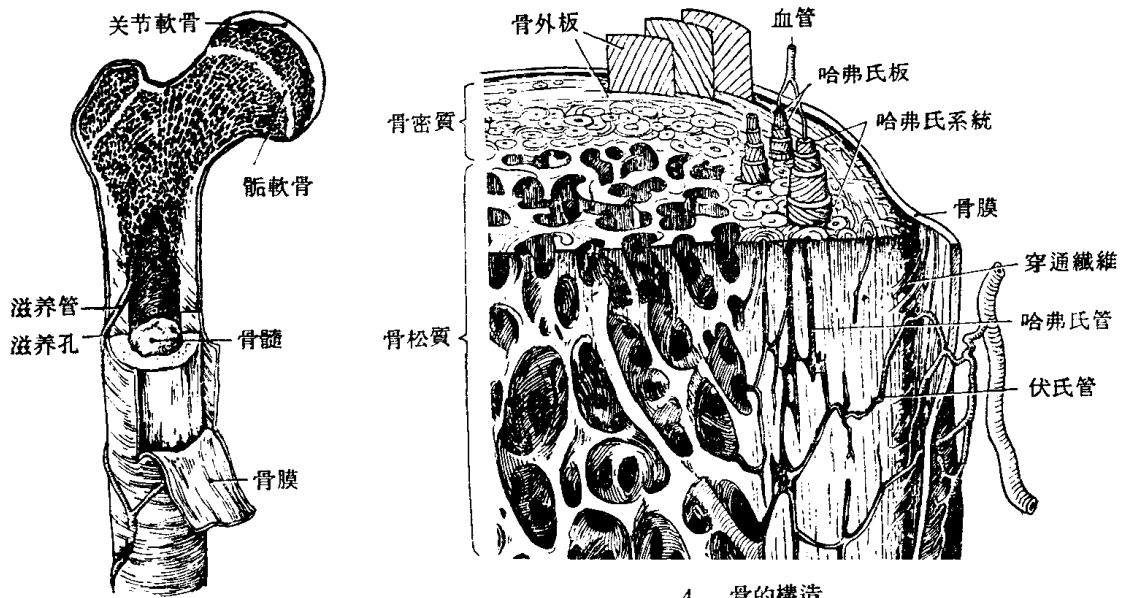
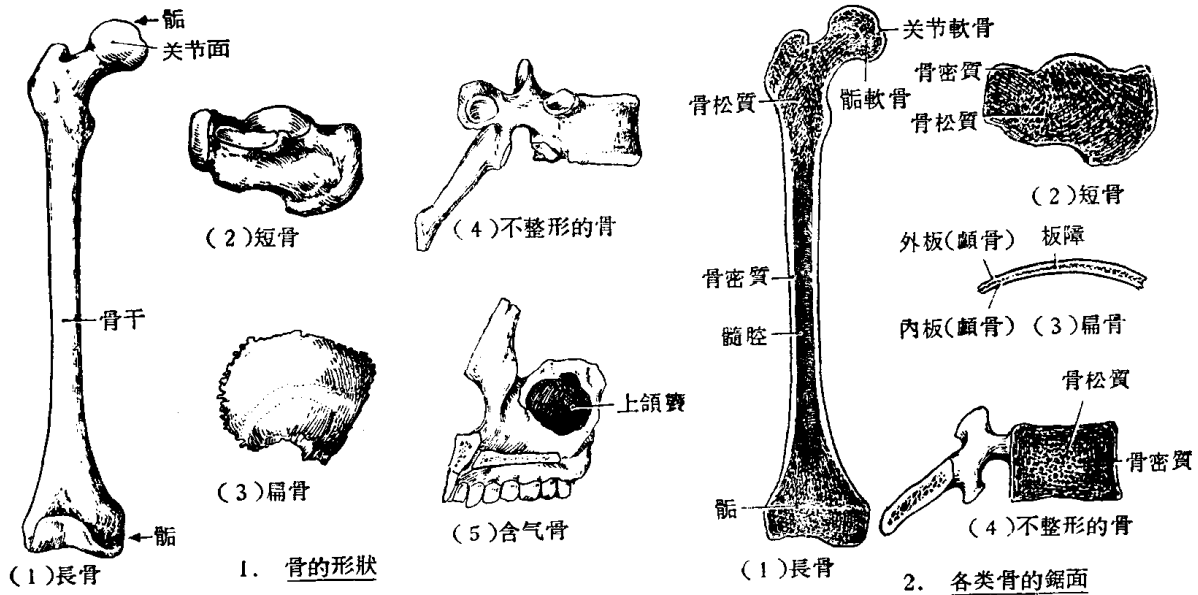
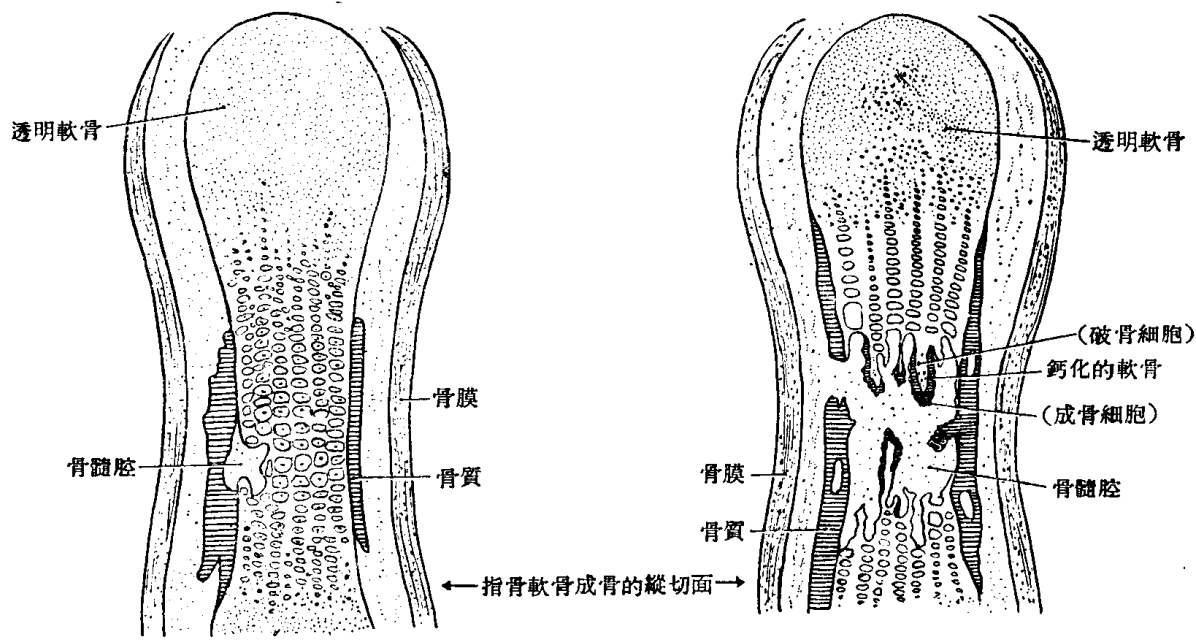
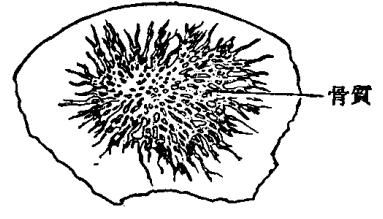
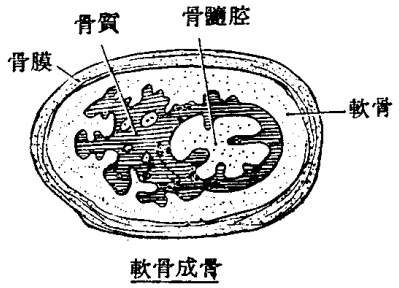


圖 5 骨学总論

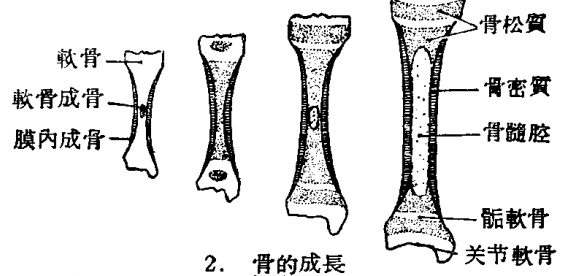


1. 骨的發生

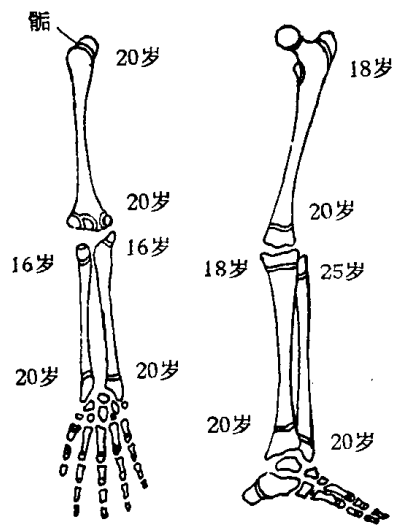


軟骨成骨

膜內成骨



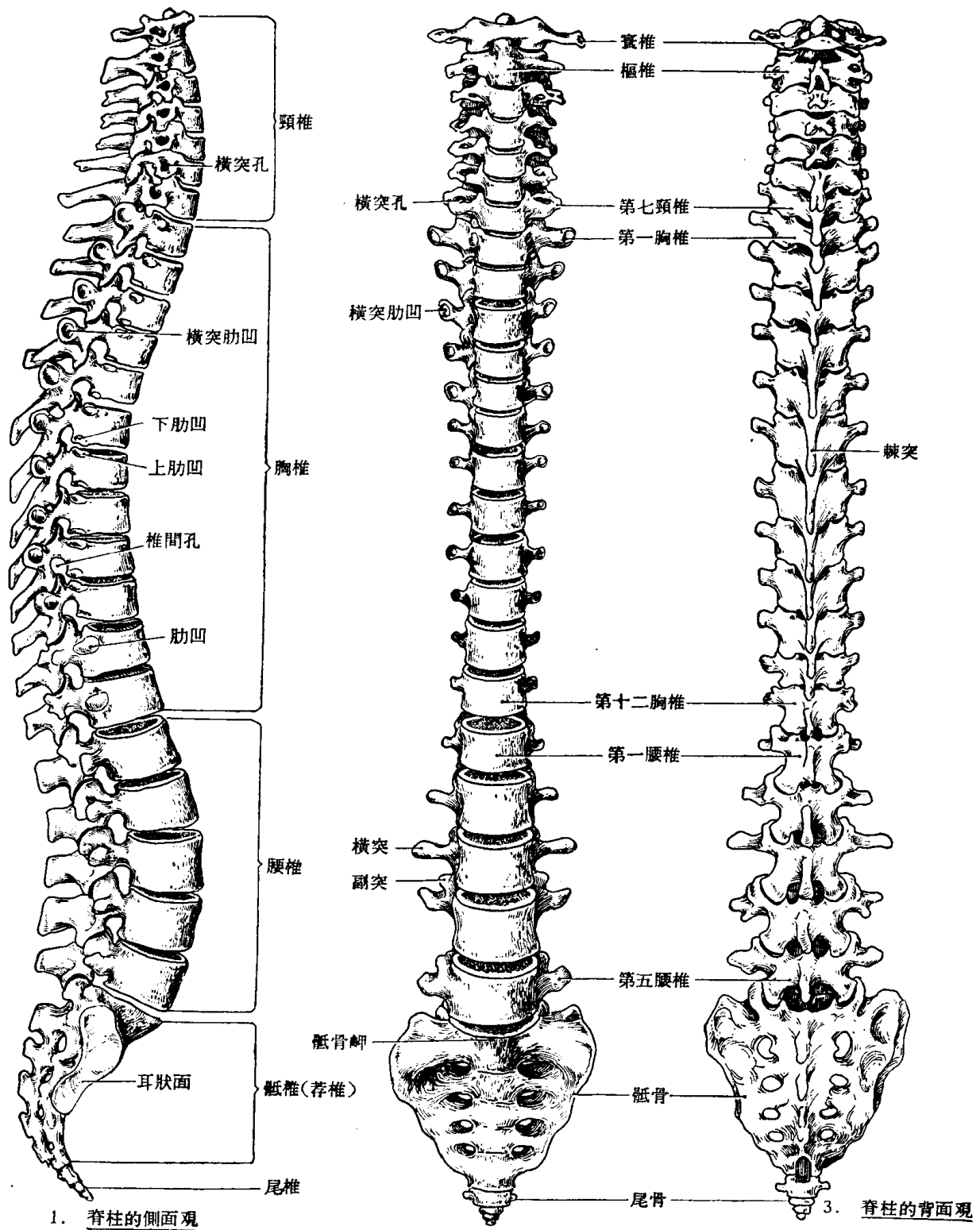
2. 骨的成長



3. 四肢骨骺的所在地点和消失时期表

	上端骨骺的位置	消失期	下端骨骺的位置	消失期
肱骨	头, 大结节, 小结节	20岁	尺骨小头和莖突	20岁
尺骨	鹰嘴下侧	16岁	尺骨小头和莖突	20岁
桡骨	小头下侧	16岁	远侧端上侧	20岁
股骨	头颈交界	18岁	髌上侧	20岁
脛骨	踝和粗隆	20岁	髌上侧	18岁
腓骨	小头下侧	25岁	踝上侧	20岁

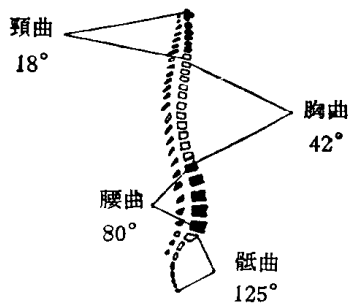
圖 6 骨学总論



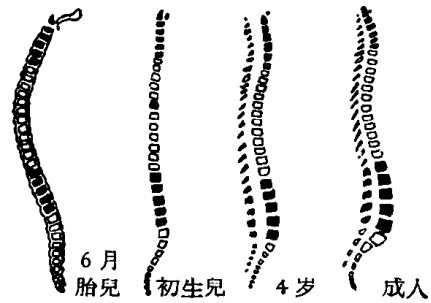
1. 脊柱的側面觀

2. 脊柱的前面觀

3. 脊柱的背面觀



4. 成人脊柱的彎曲



5. 各種年齡時期的脊柱彎曲比較

圖 7 脊 柱

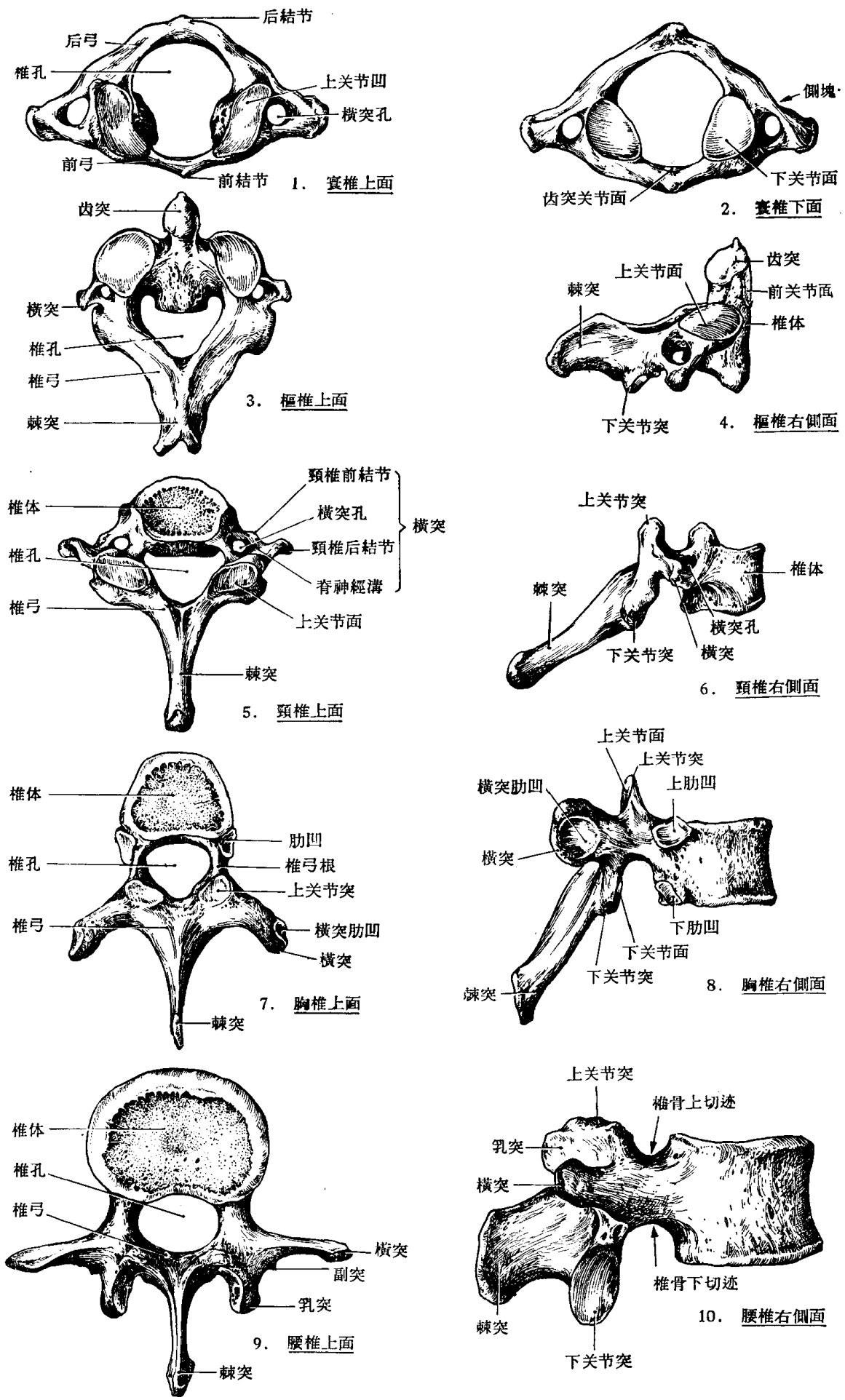


圖 8 椎 骨