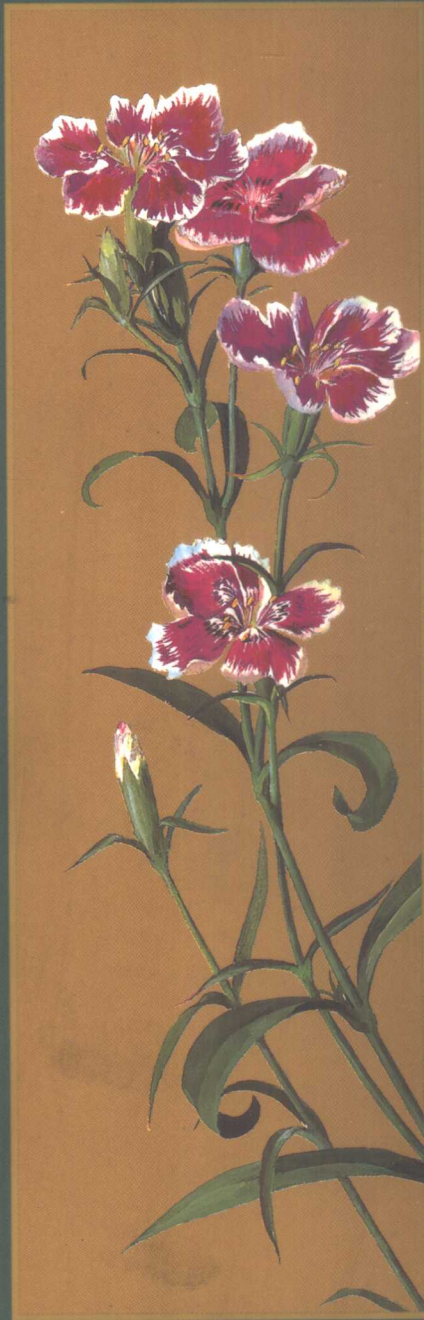
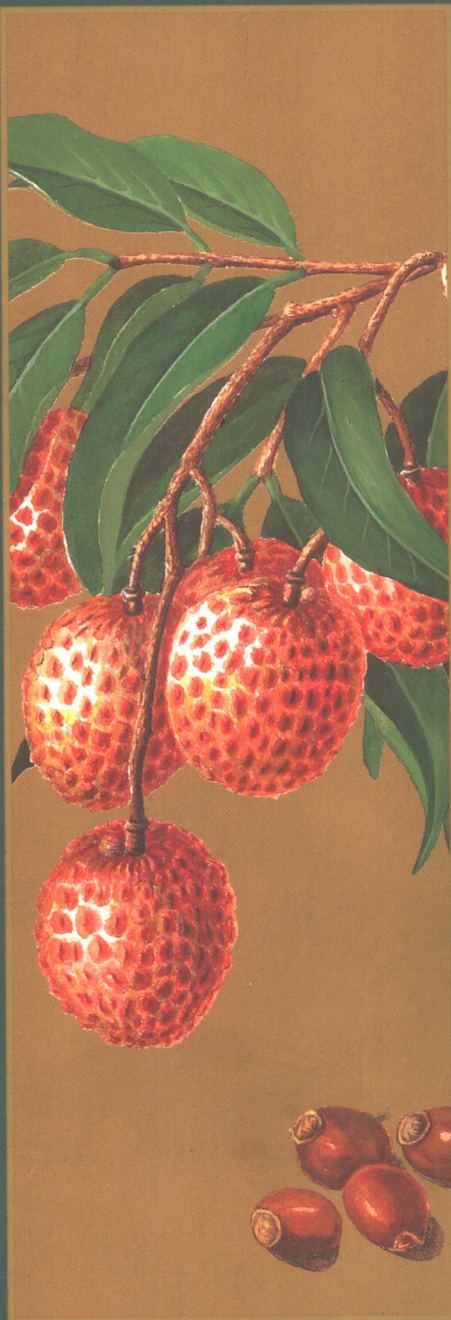
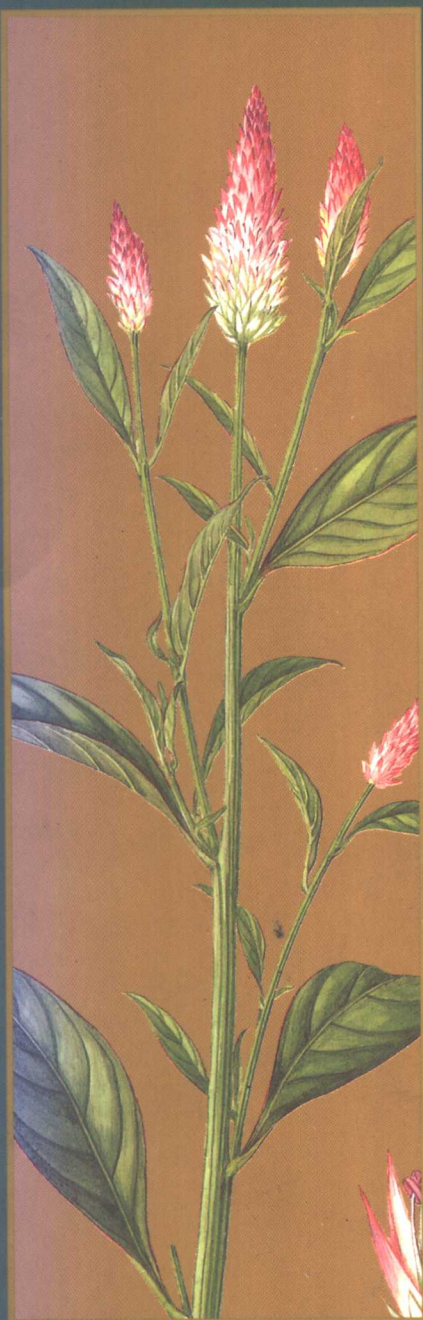


中国本草彩色图鉴

钱信忠 主编



常用中药篇 中卷

人民卫生出版社

R281-64
608

中国本草彩色图鉴

常用中药篇 中卷

钱信忠 主编

人民卫生出版社

图书在版编目 (CIP) 数据

中国本草彩色图鉴：常用中药篇（中卷）/钱信忠主编.

—北京：人民卫生出版社，1995

ISBN 7-117-02322-8

I. 中… II. 钱… III. 本草-汇编-彩色原图-图集 IV.

R281. 3-64

中国版本图书馆 CIP 数据核字 (95) 第 14907 号

中国本草彩色图鉴

常用中药篇

(中 卷)

钱 信 忠 主 编

人 民 卫 生 出 版 社 出 版
(北京市崇文区天坛西里10号)

天 时 印 刷 (深 圳) 有 限 公 司 印 刷
新 华 书 店 北 京 发 行 所 发 行

889×1194毫米16开本 30 $\frac{1}{2}$ 印张 461千字

1996年5月第1版 1996年5月第1版第1次印刷

印数: 00 001—5000

ISBN 7-117-02322-8/R·2323 定价: 323.00元

[科技新书11379-184]

中国本草彩色图鉴

编委会名单

顾问	陈敏章	张文康				
主编	钱信忠					
副主编	楼之岑	徐国钧	肖培根	谢宗万	吴征镒	
	曾育麟					
编委	连文琰	赵达文	夏光成	严仲铠	孙祖基	
	匡罗均	关美君	蔡少青	袁昌齐	丁源	
	仇良栋	郭允珍	赵玉峰	赵秀贞	周太炎	
	潘清华	裴盛基	李承祜	韩树金	王万贤	
	赵素云	许春泉	陈月明	王利生	曾晓濂	
	邓盈丰	冯晋镛	石淑珍	郑文友	冯树生	
特邀编委	朱庆生	曹荣桂	潘学田	周海钧	钱昌年	
	傅士垣	郭有声				

中国本草彩色图鉴

常用中药篇

中 卷

本篇主编 楼之岑 肖培根
本卷主编 赵达文 夏光成
本卷编者 赵达文 夏光成 马琳 刘地然
安伟建
本卷英译者 阎建新 顾志平 林余霖
本卷英文审校 楼之岑 蔡少青 钱瑞琴
本卷绘图者 许春泉 陈月明 李增礼 赵晓丹
王利生 史渭清 椿学英 邓盈丰
余汉平 石淑珍 冯金环 黄少容
张桂芝 曾令威 钮宛君 周先璞
曾晓濂 邓晶发 肖溶 李振起
周岭 冯增华 许梅娟 李万宏
吴锡麟 余峰 王羊 冯晋镛
李德华 张效杰 种影影 董学良
刘怡涛 冯仲元 韦力生 孙西
王伟民 蔡淑琴 陈荣道 冯子润
郭木森 王晓 赵霞 王士忠
赵彤 郑文忠 屈淑英 罗运祥
梁平

目 录

果实种子类

- | | | | |
|-----------|--------|-------------------|--------|
| 143. 八角茴香 | (2) | 164. 车前子 | (48) |
| 144. 刀豆 | (4) | 165. 牛蒡子 | (51) |
| 145. 大枣 | (6) | 166. 毛诃子 | (53) |
| 146. 大风子 | (8) | 167. 化橘红 | (55) |
| 147. 大腹皮 | (11) | 168. 乌梅 | (58) |
| 148. 大豆黄卷 | (13) | 169. 火麻仁 | (60) |
| 149. 山楂 | (15) | 170. 巴豆 | (62) |
| 150. 山茱萸 | (17) | 171. 水杨梅 | (64) |
| 151. 千金子 | (19) | 172. 水红花子 | (66) |
| 152. 川楝子 | (21) | 173. 石榴皮 | (68) |
| 153. 女贞子 | (23) | 174. 龙眼肉 | (70) |
| 154. 小茴香 | (25) | 175. 白果 | (72) |
| 155. 马钱子 | (27) | 176. 白扁豆 | (74) |
| 156. 马兜铃 | (30) | 177. 白花菜子 | (76) |
| 157. 马蔺子 | (32) | 178. 瓜蒌 (瓜蒌皮、瓜蒌子) | (78) |
| 158. 王不留行 | (34) | 179. 冬瓜皮 (冬瓜子) | (79) |
| 159. 天仙子 | (36) | 180. 丝瓜络 | (81) |
| 160. 木瓜 | (38) | 181. 地肤子 | (83) |
| 161. 木蝴蝶 | (41) | 182. 亚麻子 | (85) |
| 162. 木鳖子 | (43) | 183. 西瓜翠 | (87) |
| 163. 五味子 | (45) | 184. 肉豆蔻 | (89) |

- | | | | |
|----------------|-------|-----------------|-------|
| 185. 决明子 | (91) | 212. 罗汉果 | (157) |
| 186. 红豆蔻 | (94) | 213. 使君子 | (159) |
| 187. 麦芽 | (96) | 214. 金樱子 | (161) |
| 188. 豆蔻 | (98) | 215. 相思子 | (163) |
| 189. 茺菘子 | (101) | 216. 枳壳 | (165) |
| 190. 芸苔子 | (103) | 217. 枳实 | (168) |
| 191. 花椒 | (105) | 218. 枳椇子 | (170) |
| 192. 芥子 | (108) | 219. 柏子仁 | (172) |
| 193. 苍耳子 | (111) | 220. 梔子 | (174) |
| 194. 芡实 | (113) | 221. 枸杞子 | (176) |
| 195. 赤小豆 | (115) | 222. 柿蒂 | (178) |
| 196. 连翘 | (118) | 223. 胡椒 | (180) |
| 197. 吴茱萸 | (120) | 224. 葫芦巴 | (182) |
| 198. 佛手 | (124) | 225. 南鹤虱 | (184) |
| 199. 皂角 | (126) | 226. 南天仙子 | (186) |
| 200. 余甘子 | (128) | 227. 萆薢 | (188) |
| 201. 谷芽 | (130) | 228. 萆薢澄茄 | (190) |
| 202. 沙苑子 | (132) | 229. 草果 | (192) |
| 203. 诃子 | (134) | 230. 草豆蔻 | (194) |
| 204. 补骨脂 | (137) | 231. 茺蔚子 | (196) |
| 205. 陈皮 | (139) | 232. 荔枝核 | (199) |
| 206. 青皮 | (141) | 233. 砂仁 | (201) |
| 207. 青果 | (142) | 234. 牵牛子 | (204) |
| 208. 青柏子 | (144) | 235. 鸦胆子 | (207) |
| 209. 苦杏仁 | (146) | 236. 韭菜子 | (209) |
| 210. 苘麻子 | (151) | 237. 香橼 | (211) |
| 211. 郁李仁 | (153) | 238. 胖大海 | (214) |

239. 急性子	(216)	266. 榧子	(275)
240. 桃仁	(218)	267. 槟榔	(277)
241. 核桃仁 (分心木、青龙衣)	(221)	268. 酸枣仁	(278)
242. 莱菔子	(223)	269. 蔓荆子	(280)
243. 莲子 (莲子心、莲房、莲须)	(225)	270. 罂粟壳	(283)
244. 浮小麦	(227)	271. 樱桃核	(285)
245. 益智	(229)	272. 蕤仁	(287)
246. 娑罗子	(231)	273. 稻芽	(289)
247. 预知子	(234)	274. 鹤虱	(291)
248. 桑椹	(238)	275. 橘红	(293)
249. 梧桐子	(240)	276. 橘络	(294)
250. 菟丝子	(242)	277. 薏苡仁	(295)
251. 黄荆子	(244)	278. 藏青果	(297)
252. 蛇床子	(247)	279. 覆盆子	(298)
253. 甜瓜子 (甜瓜蒂)	(249)		
254. 猪牙皂	(251)	全草类	
255. 淡豆豉	(252)	280. 三白草	(302)
256. 楮实子	(253)	281. 大蓟	(304)
257. 葱子	(255)	282. 广地丁	(306)
258. 葶苈子	(257)	283. 广藿香	(308)
259. 紫苏子	(260)	284. 广金钱草	(310)
260. 黑芝麻	(263)	285. 小蓟	(312)
261. 槐角	(265)	286. 马齿苋	(315)
262. 蓖麻子	(267)	287. 马鞭草	(317)
263. 蒺藜	(269)	288. 木贼	(319)
264. 路路通	(271)	289. 车前草	(321)
265. 锦灯笼	(273)	290. 石韦	(322)

- | | | | |
|-----------------|-------|-----------------|-------|
| 291. 石斛 | (328) | 318. 南刘寄奴 | (392) |
| 292. 北败酱 | (335) | 319. 茵陈 | (394) |
| 293. 北刘寄奴 | (337) | 320. 香薷 | (397) |
| 294. 仙鹤草 | (339) | 321. 穿心莲 | (399) |
| 295. 半边莲 | (341) | 322. 鸭跖草 | (401) |
| 296. 半枝莲 | (343) | 323. 积雪草 | (403) |
| 297. 地锦草 | (345) | 324. 透骨草 | (405) |
| 298. 老鹳草 | (347) | 325. 浮萍 | (407) |
| 299. 肉苁蓉 | (350) | 326. 益母草 | (409) |
| 300. 灯心草 | (352) | 327. 甜地丁 | (410) |
| 301. 寻骨风 | (354) | 328. 麻黄 | (412) |
| 302. 苏败酱 | (356) | 329. 鹿衔草 | (413) |
| 303. 连钱草 | (358) | 330. 淫羊藿 | (416) |
| 304. 旱莲草 | (360) | 331. 淡竹叶 | (421) |
| 305. 伸筋草 | (362) | 332. 篇蓄 | (423) |
| 306. 鸡骨草 | (365) | 333. 紫苏 | (425) |
| 307. 青蒿 | (367) | 334. 紫花地丁 | (426) |
| 308. 苦地丁 | (369) | 335. 锁阳 | (428) |
| 309. 委陵菜 | (371) | 336. 鹅不食草 | (430) |
| 310. 佩兰 | (373) | 337. 瞿草 | (432) |
| 311. 金佛草 | (375) | 338. 蒲公英 | (434) |
| 312. 金钱草 | (377) | 339. 零陵香 | (439) |
| 313. 鱼腥草 | (379) | 340. 豨莶草 | (441) |
| 314. 泽兰 | (381) | 341. 薄荷 | (445) |
| 315. 卷柏 | (384) | 342. 瞿麦 | (447) |
| 316. 细辛 | (386) | 343. 翻白草 | (450) |
| 317. 荆芥 | (390) | 344. 藿香 | (452) |

中文名索引····· (455)

拉丁学名索引····· (470)

英文名索引····· (465)

果实种子类

143 八角茴香 *Bajiaohuixiang*

本品为木兰科 (*Magnoliaceae*) 植物八角茴香的干燥成熟果实。

【原植物】

八角茴香 *Illicium verum* Hook. f.

常绿乔木，高 10~20m，树皮灰绿色至红褐色，具不规则裂纹。单叶互生或数叶簇生于枝顶；叶片革质，长椭圆形、椭圆状倒披针形，长 5~12cm，宽 2~4cm，先端急尖或短渐尖，基部狭楔形，全缘，上面深绿色有光泽及油点，下面浅绿色疏生柔毛；叶柄粗壮，长约 1cm。花两性，单生于叶腋或近顶生；花被片 7~12，数轮，覆瓦状排列，内轮粉红色至深红色；雄蕊 11~12，排成 1~2 轮；心皮 8~9，离生，轮状排列；果梗粗壮，长 1~4cm，弯曲呈钩状；果实由 8 个蓇葖果排成放射状的聚合果，直径 3.5~4cm，红褐色或淡棕色。种子 1，扁圆形，长约 8mm，宽约 5mm，红褐色，平滑，有光泽。第 1 次花期 2~3 月，果期 8~9 月。第 2 次花期在第 1 次果期之后，第 2 次果期为翌年 2~3 月。(图 143)

【生境分布】 本品适生于气候温暖、潮湿的山谷。分布于福建、台湾、广东、海南、广西、贵州、云南。

【采制】 于秋季 9~11 月和翌年 2~3 月间采收成熟果实，在阳光下晒干或文火烤干，或用开水烫后晾干。

【化学成分】 果实含挥发油 5%，脂肪油、蛋白质、树脂、树胶及糖等。挥发油主要成分为茴香醚 (anethole)。尚含有茴香醛 (anisaldehyde)、茴香酮 (anisylacetone)、甲基胡椒酚 (methyl-chavicol)、 α -蒎烯 (α -pinene)、1-水烯芹 (1-phellandrene)、黄樟素 (safrole) 等。

【药理作用】 实验证明：本品挥发油有促进肠胃蠕动、刺激呼吸道分泌细胞分泌作用；本品水煎剂对人型结核杆菌及枯草杆菌有抑制作用；乙醇提取液对金黄色葡萄球菌、肺炎球菌、痢疾杆菌、大肠杆菌及常见病菌均有较强的抑制作用。

【性味功能】 味辛，性温。有温阳散寒，理气止痛的功能。

【主治用法】 用于寒疝腹痛，肾虚腰痛，胃寒呕吐，脘腹冷痛。

【用量】 3~6g。

Star Anise Fruit; Anisi Stellati Fructus

Sources: The drug is the dried ripe fruit of *Illicium verum* Hook. f. (family *Magnoliaceae*), growing and cultivated in warm and damp places, distributed in Fujian, Taiwan, Guangdong, Hainan, Guangxi, Guizhou, Yunnan provinces of China.

Constituents: Star anise fruit contains about 5% of volatile oil, 22% of fatty oil, protein, resin, saccharides. The volatile oil consists mainly of anethole, and also anisaldehyde, anisylacetone, α -pinene, 1-phellandrene, and a small amount of safrole, etc.

Action and Indications: It is used to dispel cold, and to relieve pain, for the treatment of abdominal colic, vomiting, lumbago due to deficiency in the kidney.



图 143 八角茴香 *Illicium verum* Hook. f. (吴钊麟绘)

1. 花枝 2. 果枝 3. 果实放大

144 刀 豆 Daodou

本品为豆科 (Leguminosae) 植物刀豆的干燥成熟种子。

【原植物】

刀豆 *Canavalia gladiata* (Jacq.) DC. (*Dolichos gladiatus* Jacq., *Canavalia ensiformis* DC. var. *gladiata* Makino) 一年生缠绕草质藤本，长达数米。三出复叶，互生，叶柄长 7~15cm，小叶柄长 1cm，顶生小叶片宽卵形，长 8~20cm，宽 5~16cm，先端渐尖，基部宽楔形或近圆形，全缘，侧生小叶基部圆形，偏斜。总状花序腋生，花多 2~3 朵，簇生于花序轴隆起的节上；萼钟状，上部二唇形，稍被毛，上唇大，具 2 裂齿，下唇 3 裂齿，卵形；花冠蝶形，淡红色或淡紫色，长 3~4cm，伸出萼外；旗瓣外反，宽椭圆形，先端凹入，基部具爪，耳不明显；翼瓣镰刀状，和龙骨瓣等长，弯曲，具向下的耳；雄蕊 10 (2 体)，合生；子房线状，具短柄，有疏长硬毛。荚果窄长带状，长 15~30cm，宽 2.5~3.5cm，略弯曲，先端有钩状短喙，边缘有明显凸出的隆脊；种子 10~14 粒，类椭圆形或肾形，种皮粉红色、红色或褐色，长约 3cm，种脐为种子的 3/4 长。花期 6~9 月，果期 8~11 月。(图 144)

【生境分布】 刀豆喜生于气候温暖地区。分布于江苏、安徽、浙江、江西、台湾、湖北、湖南、广东、海南、广西、陕西、四川；我国长江以南各地多有栽培。

【采制】 于秋季果实成熟时采收豆荚，剥出种子晒干，或先将豆荚晒干后再剥取种子。

【化学成分】 本品种子含尿素酶、刀豆氨酸 (canavanine)、血球凝集素 (hemagglutinin)。此外，尚含蛋白质、淀粉、脂肪等。嫩豆中含刀豆赤霉素 I (canavalia gibberellin- I) 和刀豆赤霉素 II (canavalia gibberellin- II)。

【性味功能】 味甘，性温。有温中下气，止呃的功能。

【主治用法】 用于虚寒呃逆，呕吐。

【用量】 4.5~9g。

Jackbean; Semen Canavaliae

Sources: The drug is the dried ripe seed of *Canavalia gladiata* (Jacq.) DC. (family *Leguminosae*), cultivated mainly in Jiangsu, Hubei, Anhui, as well as in Zhejiang, Sichuan, Guangxi.

Constituents: Jackbean contains canavanine, hemagglutinin, starch, proteins, fats, etc.

Action and Indications: It is used to warm the stomach and spleen, for the treatment of belching and vomiting due to deficiency-cold.



图 144 刀豆 *Canavalia gladiata* (Jacq.) DC. (石淑珍绘)
 1. 着花及果的枝 2. 花冠剖开后示旗瓣、翼瓣、龙骨瓣 3. 果实 4. 种子

145 大 枣 Dazao

本品为鼠李科 (Rhamnaceae) 植物枣的干燥成熟果实。

【原植物】

枣 *Zizyphus jujuba* Mill. (*Z. vulgaris* Lam. var. *inermis* Bge.; *Z. jujuba* Mill. var. *inermis* (Bge.) Rehd.)
落叶灌木或小乔木，高 5~10m。枝平滑无毛，具成对的针刺，直伸或钩曲。单叶互生，叶片卵圆形至卵状披针形，长 3~7cm，宽 2~3.5cm，先端短尖而钝，基部近圆形，稍偏斜，边缘具细锯齿，上面亮绿色，下面淡绿色，具 3 主脉；叶柄长 2~13mm；托叶针刺状。聚伞花序腋生，有花 7~8 朵；花小，盛开时直径 3.5~10mm，花梗短；花萼 5 裂，萼片卵状三角形，下部连成筒状，绿色；花瓣 5，匙形，淡黄绿色；雄蕊 5，与花瓣对生，二者近等长，着生于花盘边缘，花盘钝五边形，肥厚；子房上位，2 室，与花盘合生，花柱突出于花盘中央，先端 2 裂。核果肉质，卵形至长圆形，长 2~5cm，直径 1.5~2.5cm，绿色，成熟后暗红色，中果皮肥厚。花期 4~5 月，果期 7~9 月。(图 145)

【生境分布】 适应性强，高山、荒坡、庭院均宜生长。分布于辽宁、河北、河南、山东、山西、内蒙古、江苏、安徽、浙江、福建、湖北、湖南、广东、海南、广西、陕西、宁夏、甘肃、云南、贵州、四川。

【化学成分】 果实含光千金藤碱 (stepharine)、N-去甲基荷叶碱 (N-nornuciferine)、阿西米洛宾 (asimilobine) 等异喹啉类生物碱和 1 种吡咯烷生物碱 daechualkaloic A、多种三萜皂甙、2 种黄酮甙的混合物及芦丁、有机酸、甾醇、糖、维生素等。此外尚含树脂、粘液质、儿茶酚 (catechol)、鞣质 (tannin)、挥发油、氨基酸，包括硒在内的多种稀有元素。

【药理作用】 实验证明：大枣的乙醇提取液在提取过程中产生乙基-2-D-呋喃果糖甙及黄酮-双-葡萄糖甙，前者对特异反应性疾病能抑制抗体的产生，后者有镇静催眠和降压作用；大枣煎剂有保肝、抗癌、抗突变及增强肌力的作用。

【性味功能】 味甘，性温。有补中益气，养血安神的功能。

【主治用法】 用于脾虚食少，乏力便溏，妇人脏躁。

【用量】 6~15g。

Jujube; Jujubae Fructus

Sources: The drug is the dried ripe fruit of *Zizyphus jujuba* Mill. (family *Rhamnaceae*), cultivated mainly in Henan, Shandong, as well as Hebei, Shanxi, Sichuan, Guizhou provinces of China.

Constituents: Jujube contains stepharine, N-nor-nuciferine, asimilobine, and two kinds of *Zizyphus* saponin, as well as proteins, saccharides, vitamins, carotene, amino acids, etc.

Actions and Indications: It is used to benefit the spleen and stomach, to promote the secretion of body fluid, to nourish the blood, and to restore the normal cardiac rhythm.

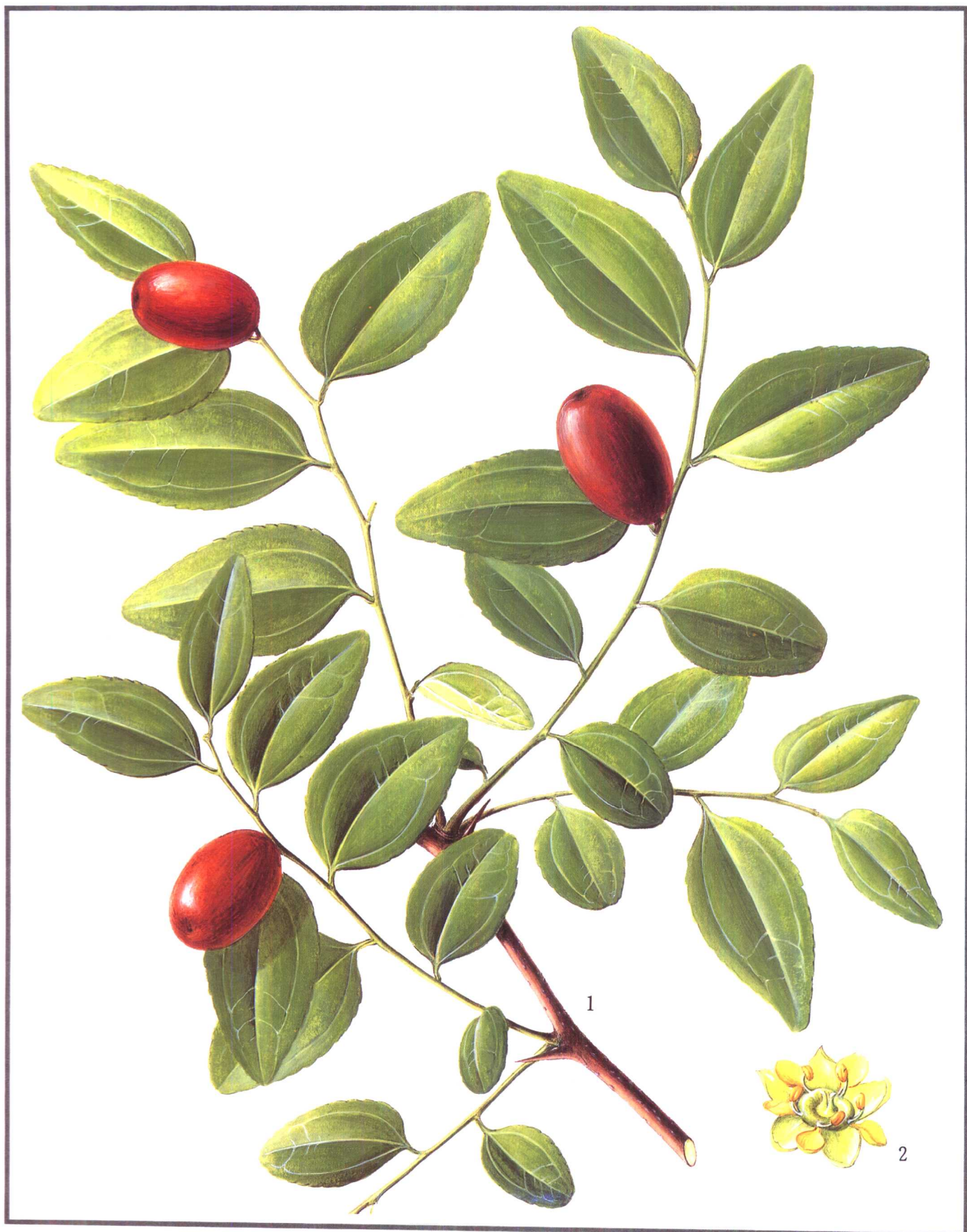


图 145 枣 *Zizyphus jujuba* Mill. (冯金环绘)
1. 果枝 2. 花