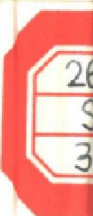


首都博物馆馆藏名砚

其制維何
石渠其
承以方
浩露潤
津閱覽



北京工艺美术出版社



首都博物館館藏名硯

北京工艺美术出版社

首都博物館館藏名硯

北京工艺美术出版社

封面题字：徐伟
责任编辑：钱颖

白鸽

撰稿：叶渡

魏三纲

杨宝杰

薛婕

乔红

刘树林

拓片制作：张宝云

楼朋竹

装帧设计：粒子

摄影：吴鹏

白鸽

张一兵

首都博物馆馆藏名砚

北京工艺美术出版社出版发行

(地址：北京市朝阳区惠新东街8号)

邮政编码：100029 电话：64973292)

全国新华书店经销

蛇口以琳彩印制版有限公司制版

东莞新扬印刷有限公司

787×1092毫米 1/16开本 7印张

1997年12月第一版第一次印刷

印数1—2000

ISBN 7—80526—190—3 J·116

定价：160元

主 编：荣大为
副主编：崔学谙
编 委：唐国尧
 刘树林
 叶 渡
 魏三纲

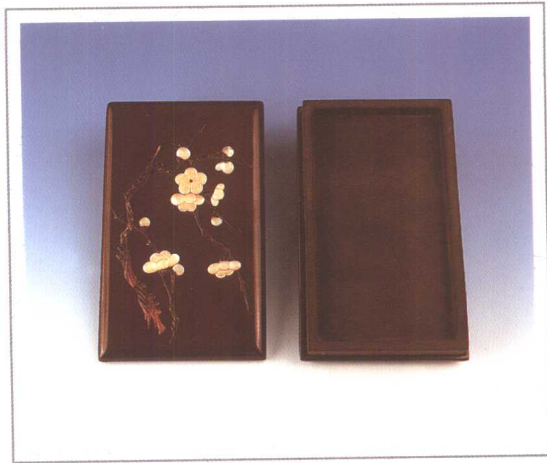
图书在版编目(CIP)数据

首都博物馆馆藏名砚/首都博物馆编. —北京:北京工
艺美术出版社,1997. 12

ISBN 7—80526—190—3

I. 首… II. 首… III. 古砚—首都博物馆—图录 IV. K
875. 42

中国版本图书馆 CIP 数据核字(97)第 05985 号



【出版前言】

首都博物馆是我国综合性地志博物馆之一，也是北京市的中心博物馆，馆藏文物二十余万件，其中所收藏的砚台具有极高的文物价值及艺术欣赏价值。

本书由首都博物馆与我社合作编辑，从首都博物馆众多的馆藏砚中，选择了在材质、形制、雕刻、纹样、铭文及收藏者等方面最具代表性的名砚五十余方。为了忠实的展示这些文物名砚的艺术风貌，我们运用拓片、摄影、文字述评以及精心的装帧设计等手段，以具有传统韵味的拓片、彩色图版以及严谨的文字说明，将名砚的文物价值、工艺水平、艺术风貌、文化内涵等，一一地展现出来。

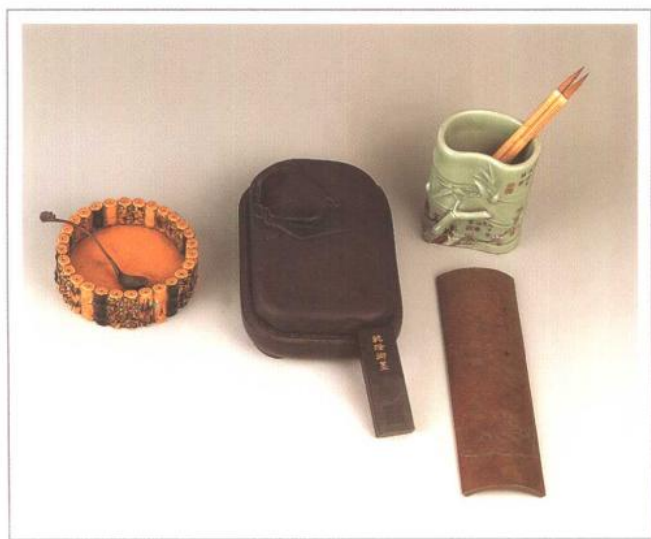
本书拓片均由首都博物馆专业人员在原件上精心拓制而成，运用了拓艺的各种技巧，使砚台的形制、纹饰、铭文之风貌得到最准确、最真实的反映，使本书较之同类著作有其独到之处。

本书的出版，得到故宫博物院研究员朱家溍先生的支持和帮助，在此表示感谢。

目录

出版前言

唐	凤池歙砚	1
唐	西京澄泥砚	2
宋	瓦式澄泥砚	4
宋	元章凤字形紫金石砚	6
元	箕形陶砚	8
元	石暖砚	10
明	翻手式洮河石砚	12
明	桃式澄泥砚	13
明	龙尾歙砚	14
明	月池端石砚	16
明	秋叶青玉砚	18
明	鹅式青玉砚	20
清	绵绵瓜瓞端砚	22
清	虎伏状端砚	24
清	淌池端砚	26
清	九眼端砚	28
清	梅花板式砚	30
清	灵芝端砚	32
清	荷式砚	34
清	云蝠端砚	36
清	板式端砚	38
清	猫式端砚	40
清	菌式端砚	42
清	桃蝠端砚	44
清	山水图端砚	46
清	瓜蝶端砚	48
清	八仙五灵端砚	50
清	八仙五灵端砚	52



清	抄手式端砚	54
清	琴式端砚	56
清	板式端砚	58
清	淌池端砚	60
清	石函澄泥砚	62
清	仿汉石渠阁瓦砚	64
清	桔式澄泥砚	66
清	松江石小砚	68
清	云纹松江砚	70
清	松江石小砚	72
清	「长乐未央」瓦当砚	74
清	仿六朝砖砚	76
清	桃式翠玉砚	78
清	浏阳石砚	80
清	金星歙砚	82
清	眉石歙砚	84
清	鱼子石砚	85
清	六朝井迹砖砚	86
清	淄石砚	88
清	八骏图易州砚	90
清	箕形瓦砚	92
清	红丝石砚	94
清	角石砚	96
清	青釉瓷砚	97
近代	淌池砚	98
近代	瓦式银星石砚	100
关于本书的砚台拓片		105
赏砚漫语		102

【出版前言】

首都博物馆是我国综合性地志博物馆之一，也是北京市的中心博物馆，馆藏文物二十余万件，其中所收藏的砚台具有极高的文物价值及艺术欣赏价值。

本书由首都博物馆与我社合作编辑，从首都博物馆众多的馆藏砚中，选择了在材质、形制、雕刻、纹样、铭文及收藏者等方面最具代表性的名砚五十余方。为了忠实的展示这些文物名砚的艺术风貌，我们运用拓片、摄影、文字述评以及精心的装帧设计等手段，以具有传统韵味的拓片、彩色图版以及严谨的文字说明，将名砚的文物价值、工艺水平、艺术风貌、文化内涵等，一一地展现出来。

本书拓片均由首都博物馆专业人员在原件上精心拓制而成，运用了拓艺的各种技巧，使砚台的形制、纹饰、铭文之风貌得到最准确、最真实的反映，使本书较之同类著作有其独到之处。

本书的出版，得到故宫博物院研究员朱家溍先生的支持和帮助，在此表示感谢。



唐 凤池歛砚

厘米
长二十七点六厘米 宽九点四厘米 厚四点五

歛石。凤字形。此砚砚池与砚膛相连，后浅前深。砚背上部呈半圆凸起着地。下端有二砚足。砚材选用上等水波罗纹石，石纹恰似「风乍起，吹皱一池春水」，看似不平，以手抚之，平滑润泽。歛石乃板岩结构，不易雕饰，如此硕大的唐代凤池砚实不多见。



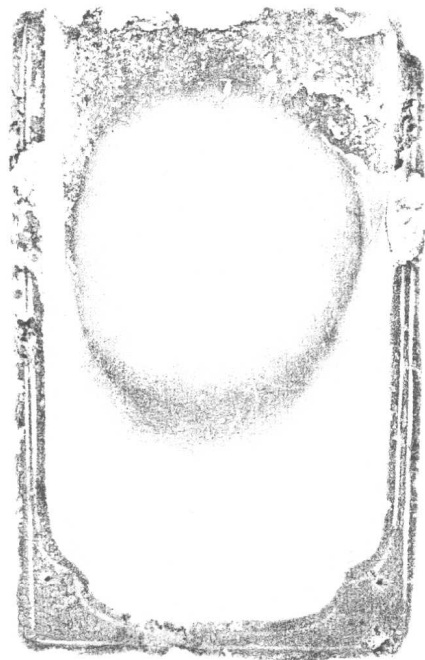


唐 西京澄泥砚

长十二点七厘米 宽七点八厘米 厚一点七厘米

陶质。长方形。此砚形式古朴，砚池平滑，周身浸有土渍。砚底刻有长方形阳文款记「西京南门史思言□□□□砚瓦记」。据文推断，史思言当为唐代长安一位官吏。

明代高濂《遵生八笺》记载：「唐之澄泥，砚品为第一，惜乎传少。」可见唐代澄泥砚在明代已属凤毛麟爪，况乎今也。观实物，唐代澄泥砚尚处起始阶段，工艺远不及宋代。



唐西京史思言澄泥研





宋 瓦式澄泥砚

长二十四厘米

宽十七点五厘米 厚二厘米

澄泥砚，仿汉代瓦砚式，中间略凹，表面较粗糙。此砚是书家陈设品，于一九六九年在北京动物园附近出土。





宋 元章凤字形紫金石砚

长二十二点七厘米 宽十七点五厘米 厚三点九厘米

紫金石产于山东临朐。此砚石质极好，色紫、润泽。砚前部有两足，砚池向后倾斜。砚面有明显墨痕。砚背面有阴刻铭文五行，字有残缺，落款为「元章」二字。此砚出土于北京后营房元代贵族居住遗址，出土时残破，同时出土的还有新石器时代的文物等。可见它们是作为古玩被元代贵族士大夫收藏的。紫金石砚宋以后已不多见，有「元章」铭文的则是目前全国仅有的。米芾的《砚史》中曾提到过此砚。

米芾（一〇五一——一一〇七），初名黻，字元章，号襄阳居士、海岳外史等。祖籍山西太原，后迁至湖北襄阳，晚居江苏镇江，亦称吴人。北京书画家，徽宗召为书画学博士，曾官至礼部员外郎。能诗文，擅书画，精鉴别。行草书得力于王献之，用笔俊迈，成就最高。与苏轼、黄庭坚、蔡襄并称「宋四家」。

