

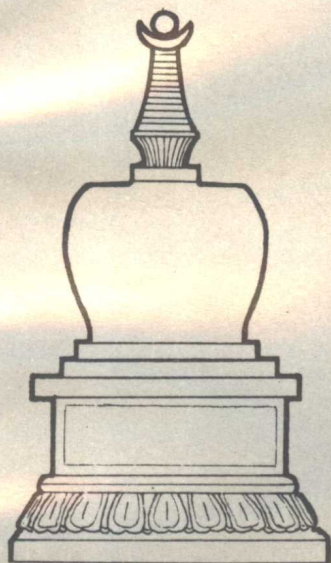
西藏文物志丛书

•西藏文物志丛书•

主编 索朗旺堆

编写 霍 巍 李永宪 尼玛

吉隆县文物志



# 吉隆县文物志

西藏人民出版社

2083

109

西藏人民出版社



•西藏文物志丛书•

# 吉隆县文物志

主编 索朗旺堆

编写 霍 巍 李永宪 尼玛



西藏人民出版社

一九九三年六月

责任编辑:韩 卞  
封面设计:李永宪  
技术设计:范 勇

## 吉隆县文物志

主编 索朗旺堆  
编写 霍 巍  
李永宪  
尼 玛

西藏人民出版社出版  
成都地图出版社印刷厂印刷

开本:850×1168 32开 印张:7.5 字数:149千  
1993年5月第1版 1993年12月第1次印刷  
印数:001—2,000

ISBN7-223-00551-3/K·104

---

定价:5.70元

(藏)新登字01号

---

---

## 丛书总序

世称“世界屋脊”的青藏高原，在漫长的发展进程中，以其悠久的历史。独具特色的文化、以及富有情感的民族传统，雄踞于雪山之巅，大河之源，在这片曾被某些人视为荒漠的高原上，积淀着人类文明丰富的结晶，埋藏着无数可贵的古代宝藏。

十九世纪后期，一批西方国家的探险家、传教士，进入到西藏。在他们的报告、游记中，已经开始记载了这个神秘区域内所遗存的种种文物古迹，逐渐引起国内外的兴趣与关注。

西藏和平解放四十年以来。尤其是近十年来，西藏的文物考古事业已经发生了根本性的变化，过去那种由西方学者一统天下的局面已被打破，中国文物考古学者——其中包括一批由新中国培养的藏族文物考古工作者。通过自己卓有成效的工作，在这一领域内已经取得了世人关注的可喜成果，无论在质量与数量上，都提高到了一个阶段。

从1984年开始，按照国家文物局的统一部署，在从中央到地方各级党、政部门以及广大人民群众的支持关怀下，自治区文物管理委员会组织力量对西藏地区七个地市的每一个县和绝大多数

乡区进行了历时近十年的文物普查,并获得了令人振奋的巨大成就。通过文物普查,我们基本上掌握了普查区域内各类地上、地下文物古迹的现存状况、分布特点及其文物、历史、艺术价值等情况;同时,对于今后进一步加强文物的保护管理、整理研究,充分利用和发挥这一丰富的资源,为全社会服务,以弘扬民族文化,都具有重要的意义。

正是在这样的田野工作的基础之上,我们开始陆续编撰出版了《拉萨文物志》、《琼结县文物志》、《乃东县文物志》、《扎囊县文物志》等一批地方文物志,另有一批文物志正在编辑印刷之中。从今年开始,这套文物志由原来的内部资料改由西藏人民出版社作为《西藏地方文物志丛书》公开出版发行,为学术界和全社会提供认识、了解与研究西藏历史文化与宗教艺术的新资料。

这套丛书的特点,是其具有着知识性、资料性、科学性与趣味性。其全部内容均以田野调查、发掘作为科学翔实的基础。文中所涉及的地上、地下文物均经过严格的实地勘察,而且其中绝大部分内容均系首次发现或首次形成系统的文字、照片与线图资料。除此之外,对个别具有较高价值的名胜之地、民情风俗以及传统艺术等内容,也在丛书中适量加以了收录,使之尽可能达到图文并茂、雅俗共赏的意欲。丛书无论对于从事历史、民族、宗教、艺术等研究工作的专业工作者,还是广大热切希望认识和了解西藏古老文明与灿烂文化的社会各界人士,都可资借鉴,从中获益。

这套丛书的陆续出版,不仅从宏观上来说对于继承和发扬藏民族的悠久的历史文化,促进精神文明建设有着积极的作用,而且对于成为当今国内外“显学”之一的藏学研究来说,也具有着不可低估的学术意义:首先,这批实物史料的公布,将大大弥补藏学研究领域内实物史料的不足。文献史料固然重要,但由于历史与时代

的局限,其缺陷与不足也是显而易见的。例如,关于西藏在吐蕃以前的社会历史、藏族族源、西藏农业的起源及其经济类型与特征等诸多问题,文献史料或语焉不详、或相互抵牾,使这些具有重大意义的课题长期以来仍然是云遮雾障、莫衷一是。在这些领域内要取得突破性的进展,很大程度上仍有赖于文物考古资料的发现与研究。

其次,文献资料一般多偏重于精神文明领域或重大事件、历史人物、王朝世系、教派传承等方面的记载,而对于古代西藏社会生活的记载,例如人们的建筑居室、服饰衣著、日用器皿以及原始艺术、绘画、雕刻等审美创造,都是十分鲜见的。通过这部丛书所提供的大量实物史料,无疑将大大拓展人们认识西藏社会物质文明历史的若干断面,推动学术研究的纵深发展。

再次,由于西藏特殊的地形条件,东南部河谷与西北部高原之间不仅气候、物产迥异,在不同的生态环境下发展起来的狩猎、采集、农业、畜牧业等各具特点,而且由此而长期形成的文化传统、心理状态也是有所区别的。而这些也都是文献史料所无法一一囊括,很大程度上必须利用文物考古资料来加以探讨的问题。

总而言之,文物考古资料的利用,从宏观上来说,对于重建西藏古代文明史的构架,都将具有着无法替代的重大意义。

当然,勿庸讳言,由于丛书中所涉猎的内容在时空范围以及历史、宗教等方面都十分广泛。加之编写时间紧迫,编写人员的学术水平与认识水平有限。审读人手短缺等诸多原因,挂一漏万之处乃至缺陷、谬误都总是会有的,作为这套丛书的主编,我殷切地期待各方面的专家学者和各界人士能够随时赐教,使我们在今后的工作中不断加以改进。

藏民族是一个具有着非凡创造力的民族。对中华民族文化乃

---

至人类文化都曾经贡献过无数璀璨的瑰宝。从文物考古的角度来发掘整理、继承发扬这份宝贵的遗产,我想不仅是我们文物考古工作者应尽的职责,而且也是一切有识之士的天职。

我区的文物是藏民族的物质文明和精神文明的宝贵财富,也是中华民族文化宝库中的重要组成部分。我非常迫切地期望通过这套丛书的出版,使我们极为丰富的文物得到全社会的珍视和保护,这也是出版这套丛书的重要目的之一。

索朗旺堆

一九九二年元月于拉萨

## 序 言

吉隆县,是一个有着悠久历史文化传统,地面、地下文物古迹极其丰富的古代文明荟萃之地。西藏西部的游牧经济、北部羌塘的古老文明、南亚沃土的佛教精神,都曾经以此作为通道,交汇融合,发展传播,形成具有独特风貌的人文景观,遗留下辉煌灿烂的文化遗产。

根据国家文物局的统一部署,在西藏自治区文化厅、文管会的直接领导下,1990年5月—7月,由四川大学历史系考古专业霍巍、李永宪同志及自治区文管会尼玛、张惠清同志组成的文物普查队第一小组首次对吉隆县进行了文物普查工作。

在高原烈日、缺氧干旱和交通不便的重重困难之下,这支藏、汉文物考古人员所组成的小分队历经艰辛、不畏劳苦,爬山涉水,风餐露宿,在历时近60天的野外作业中,获得了近20万字的原始的文字资料和数百张实测图、照片资料,初步掌握了吉隆县文物分布的基本状况和特点。返回大本营之后,经过去伪存真,去粗取精、反复核对与鉴定,并查阅大量文献资料进行整理研究,在多少个挑灯夜战的不眠之夜之后,终于将这本《吉隆县文物志》奉献在读者面前。

尽管我们力图编写出一部资料丰富、史料翔实,具有一定科学



性和较强资料性的《吉隆县文物志》，但由于时间仓促、学力所限，尤其是对藏文史料的利用不足，致使文中难免存在着缺陷甚至谬误之处。我们衷心期望专家学者以及广大读者不吝赐教，提出宝贵的意见与建议。

西藏的文物考古事业正在进入一个崭新的历史阶段，具有着无限光明的发展前景。愿本志能够抛砖引玉，吸引一切有志之士来认识和理解、关心与热爱这一事业。

编 者

一九九一年一月于拉萨

## 凡 例

1. 本志以田野实地调查为基础,收录条目范围限于吉隆县所辖区域,时代起迄上起远古,迄于近现代,文中条目所记述的有关现状以 1990 年底为限。

2. 在注重实地调查的前提之下,也尽可能充分参考利用有关文献典籍及前人研究成果,力图客观地复原有关史迹之历史旧貌。

3. 各章节的编排分类,参照国家文物局 1988 年 5 月编发的《文物普查及〈中国文物地图集〉编制手册》有关细节,具体分为古遗址、古建筑与古寺庙、摩崖造像与石刻题铭、近现代重要史迹、其它重要史迹、寺藏与流散文物等六章,章下不分节,直辖以条目。

4. 本志共计大小条目 64 项,原则上按照各类别文物古迹的时代早晚依次编排,考虑到某些条目内在联系密切,也个别例外连接编排。

5. 为便于查阅参考,文末附有《吉隆县文物概况一览表》,表中分类号冠以英语大写字母,分别以 A、C、D、E、G 代表古遗址、古建筑与古寺庙、摩崖造像与石刻题铭、近现代重要史迹、其它重要史迹等文物点。

6. 文中纪年、尺寸均采用阿拉伯数字,计量单位均采用公制。

7. 文中所引文献资料,统一附注于文后。为查阅参考之便,另附有“参考书目”于后。

8. 文中所用线图附随文字统一编排顺序号;黑白照片则另行统编图版号。为便查对,在目录后另附插图及图版目录。

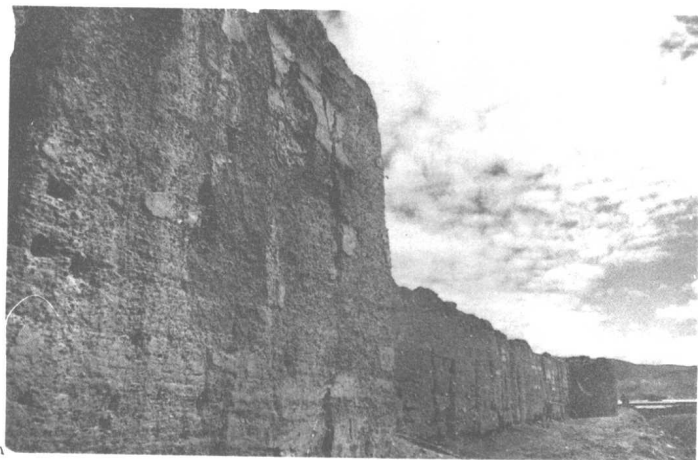
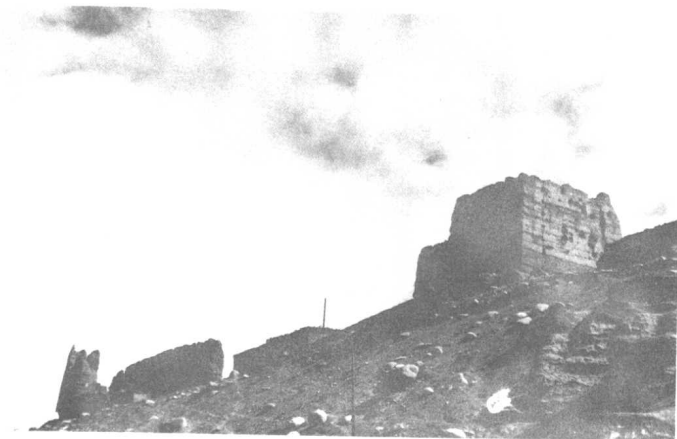


图版一 吉隆盆地地貌



图版二 哈东淌旧石器发现地点

图版三  
贡塘王城遗址



图版四 贡塘王  
城遗址东垣南段

图版五  
强准祖布拉康





图版六  
刚楚布寺

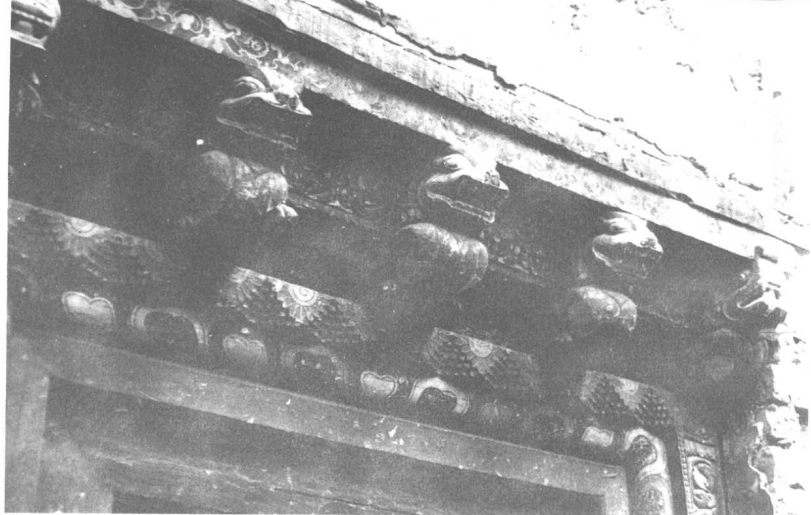
图版七  
查嘎尔达索寺



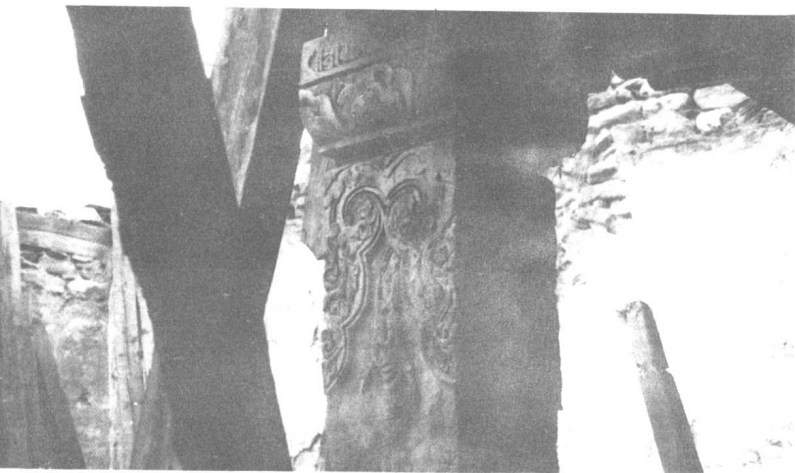
图版八  
曲的寺残存墙体



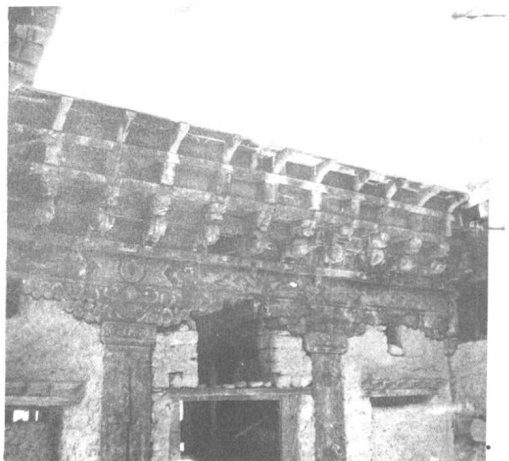
图版九 曲的  
寺塔殿门  
椽雕刻



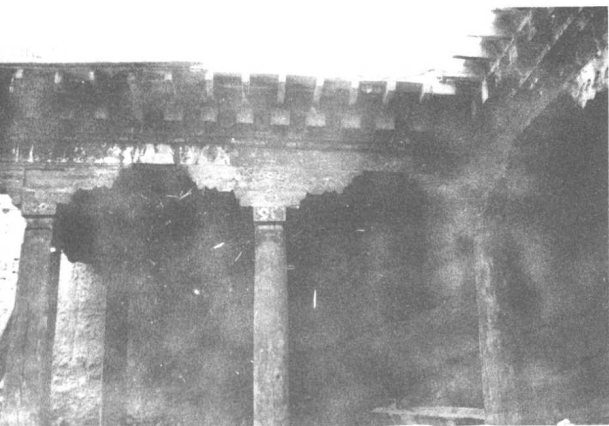
图版十 曲的  
寺主殿内  
柱头雕刻



图版十一 吉隆镇帕巴寺

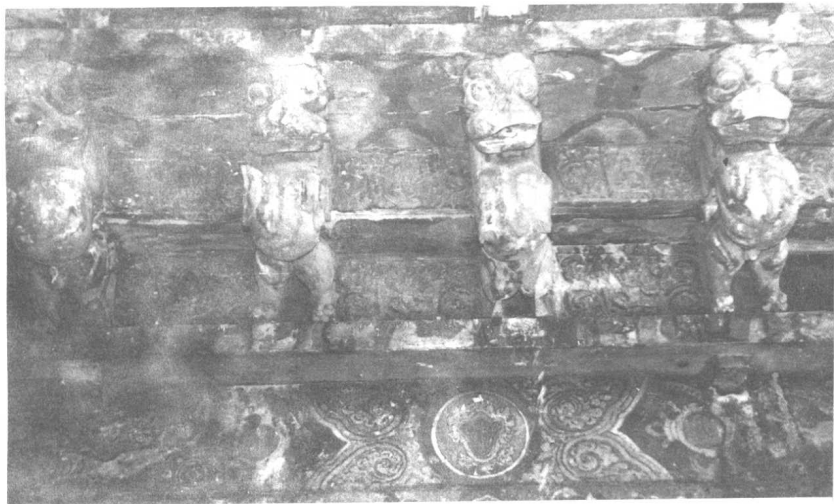


图版十二 卓玛拉康后殿门椽木雕



图版十三 卓玛拉  
康主殿现存  
梁柱结构

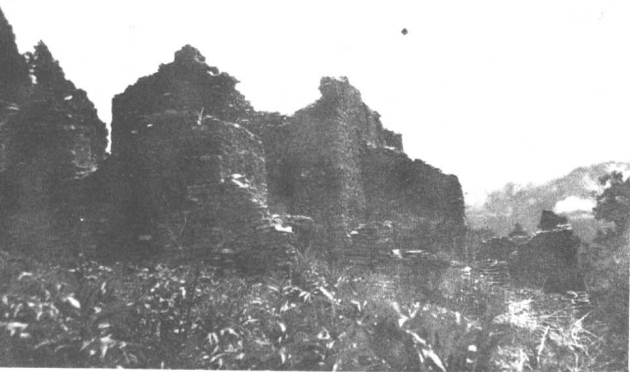
图版十四 卓玛  
拉康后殿  
门楣木雕  
局部



图版十五 卓玛拉  
康立柱头部  
雕刻武士像



图版十六 卓玛拉  
康立杆斗部  
雕刻佛像



图版十七 白定寺  
遗址残垣

图版十八 玛  
尼拉康

