

LUYOUHUAKU

旅游画库

西安碑林

XIAN BAILIN

94

46



大门



碑廊

Jubilee



浮雕



拓片

## 西安碑林

西安碑林，由于碑石丛立如林而得名，已有近九百年的历史，是收藏我国古代碑石时间最早、名碑最多的一座艺术宝库。它不仅是中国古代文化典籍刻石的集中点之一，也是历代名家书法艺术荟萃之地。

西安碑林是在保存唐代石经的基础上发展起来的。唐代人所称的石经，包括唐天宝四年（公元745年）唐玄宗李隆基书写的《石台孝经》和唐开成二年（公元837年）艾居晦等人书写的《开成石经》等。这些石经原来都立在唐长安城务本坊的国子监太学内（在今西安城南文艺路一带）。唐末，朱温胁迫唐昭宗李晔于天祐元年（公元904年）迁都洛阳，对长安城进行了毁灭性的破坏，使宏伟的长安城变成一片废墟。同年，驻防长安的佑国军节度使韩建，对长安城进行了缩建，将原来的皇城改建成新城。务本坊划在新城以外，石经也被弃于城郊，韩建遂将太学和石台孝经首先移进城内的文宣王庙内（在原唐皇城尚书省的西边，即今西安市西大街社会路一带）。碑林现存的宋建隆三年（公元962年）立的《重修文宣王庙记碑》上有这次石经搬动的情况。在颜真卿书写的《颜氏家庙碑》的边沿上刻有宋代名书法家梦英写的一段题记，说明《颜氏家庙碑》是在宋太宗太平兴国七年（公元982年）移置文宣王庙的。可见当时除石经外，以后还有其他碑石不断搬到这里。

……后梁开平二年（公元909年）节度使刘鄩守长安时，接受了幕府尹元羽的建议，又将弃于城外的《开成石经》也迁至文宣王庙内，这里便成了西安最早集中唐代碑石的地方。但由于那里“地杂民居，其处洼下，霖潦冲注，随立辄仆，摧毁腐壤，岁久折缺……。”在漕运史吕大忠的倡议下，于元祐二年（公元1087年）由黎持负责将全部石经及唐代其

他重要碑石又移置到府学之北墉（即今西安碑林所在地），初步奠定了碑林的基础。这次迁移安装碑石的时间，碑林的《京兆府新移石经记》上记载：“经始于元祐二年初秋尽孟冬而落成。”因此，西安碑林的历史应从宋哲宗元祐二年（公元1087年）开始。以后又陆续将唐僧大雅集王羲之书的《兴福寺残碑》、柳公权书写的《冯宿神道碑》，以及有名的《大秦景教流行中国碑》、《隆阐法师碑》、《于孝显碑》等也移进了碑林。当时由于光线不好，又经常有人用墨拓印碑帖，致使碑石变得乌黑，人们就称这里为“墨洞”或“碑洞。”

明嘉靖三十四年（公元1555年）陕西发生大地震，碑林的碑石受到严重损失，直到明万历十六年（公元1588年）才进行了整修，当时陕西学官叶时荣、薛继愚等将《开成石经》上所有残缺的文字，都按照经文补刻在九十七块小石上镶在石经的旁边，使《开成石经》能成为一部完整的石刻书籍保存下来。清康熙三年（公元1664年）陕西巡抚贾汉复又补刻了《孟子》一并陈列，统称为“十三经”。

清顺治三年（公元1646年）费甲铸仿兰州本的《淳化秘阁帖》摹刻145方石置于碑林。历经金、元、明、清各代的陆续收集、修建，规模逐渐扩大，使人置身其间，确有一种碑石如林的感觉，到清代初年，才确定了“碑林”这个名称。

清乾隆三十七年（公元1772年）毕沅在陕西任巡抚时，对碑林进行了一次较大的整修，把明、清较好的碑石也汇集到这里。

1935年9月由当时的内政部聘请邵力子等为监修委员，负责对残破的碑林再次进行大规模的修建，全部工程由我国著名的建筑学家梁思成设计施工，1937年4月动工，除《开成石经》因各经首尾相接、按次序排列没有大的变动

外，其他唐宋碑石分别陈列于二、三、四室内，清代的“名臣祠”被改建成碑林第五室，又新建了第六室，1938年2月全部竣工，基本奠定了今日碑林的规模。1948年将西安新城内“小碑林”保存的珍贵碑石也移进西安碑林，其中著名的有《汉武都太守碑》、《唐述圣颂碑》、《唐美原神泉诗序碑》及1922年出土的《颜勤礼碑》和1945年出土的《唐慧坚禅师碑》等，使碑林的珍藏更加丰富。

解放后，人民政府对碑林的建筑进行了多次修缮，1961年3月国务院公布“西安碑林”为第一批全国重点文物保护单位。现在碑林是陕西省博物馆的一个重要组成部分。1982年又新建了碑林第七室，同时，增加了大量珍贵碑石，如汉《熹平石经·周易残石》、汉《曹全碑》、《唐公房碑》、《仓颉庙碑》和前秦《邓太尉碑》、《广武将军碑》；北魏《晖福寺碑》；唐代名书法家褚遂良书写的《同州圣教序碑》、颜真卿书写的《臧怀恪碑》等。碑林的藏品由清代的六百六十七块突增到二千多块，目前碑林正式展出的碑石就有一千余块。由七个陈列室、一个碑亭和六个墓志廊组成一座完整的别具风格的建筑群，使碑林这座书法艺术宝库更加蔚为大观。

碑林对人们最大的吸引力还在于它集中了许多杰出书法家的传世名作。我国书法有悠远的历史，书体上总的说是由繁入简，大体分为篆、隶、楷、行、草五种书体，经过五千多年的创新和发展，汇成我国书法艺术的丰富宝藏和独特的传统。如东汉永平二年（公元185年）用汉隶书写的《曹全碑》，以字体隽美、神韵飘逸、字文清晰、碑石完整而著称于世。唐代是书法艺术的繁荣时期，欧阳询、虞世南、褚遂良、颜真卿、柳公权的楷书都能各创一体，特别是颜真卿写的五块丰碑，其中有他四十四岁时写的《多宝塔碑》；五十六岁时写的《郭家庙碑》；六十二岁前后写的

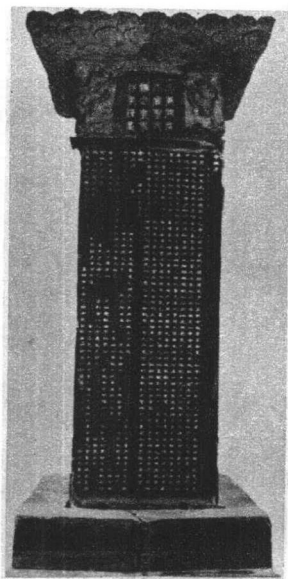
《臧怀恪碑》；七十一岁时写的《颜勤礼碑》以及他七十二岁时写的《颜家庙碑》，使我们有幸欣赏一个伟大书法家三十年间各个不同时期的杰作。他的楷书端庄雄伟、气势开张，以刚健丰伟而著称于世。唐代晚期著名书法家柳公权改变了晋、唐楷书姿媚的风格，创造了浑厚中见锋利，严谨中见开阔的著名的“柳体”书法艺术。碑林中最著名的还有唐代集王羲之书《大唐三藏圣教序碑》等。其他如欧阳通、徐浩、史维则、怀素、张旭、李阳冰等也都是各种字体的一代名家。唐以后的书法名家苏轼、黄庭坚、米芾、赵孟頫、董其昌、祝允明及近代的于右任等，也在碑林留下他们珍贵的诗文墨迹。

碑林中有许多碑文具有珍贵的史料价值，有的可以补充、订正史书记载之遗误，有的可作研究中外文化交流和地方史的资料。如中外驰名的唐《大秦景教流行中国碑》和唐代名书法家徐浩写的《不空和尚碑》，汉《曹全碑》等。

碑林还有一部分引人注目的石刻画碑，更使碑林锦上添花。如宋元祐六年（公元 1091 年）刻的《唐王维画竹》，以它的挺拔、潇洒，博得人们的珍爱。此外，在不少碑石的碑侧、碑座，墓志的边盖上，还刻有精细、瑰丽的图案纹饰，如唐代《大智禅师碑》的碑侧，浮雕缠枝蔓草花纹，中间和谐地陪衬着菩萨、瑞鸟等图案，显得繁丽而生动。在唐代《道因法师碑》碑座的两侧，线刻两组人物画，描绘面貌、神情各异的人物，形象逼真，刻线粗壮雄劲，表现出画面的整体美。它们象绿叶一样陪衬着繁花似锦的书法艺术，使碑林这座艺术宝库更加光彩夺目，遐迩闻名。未及亲临的人对之一心向往，而莅临的人则感到美不胜收、流连忘返。

## 唐石台孝经

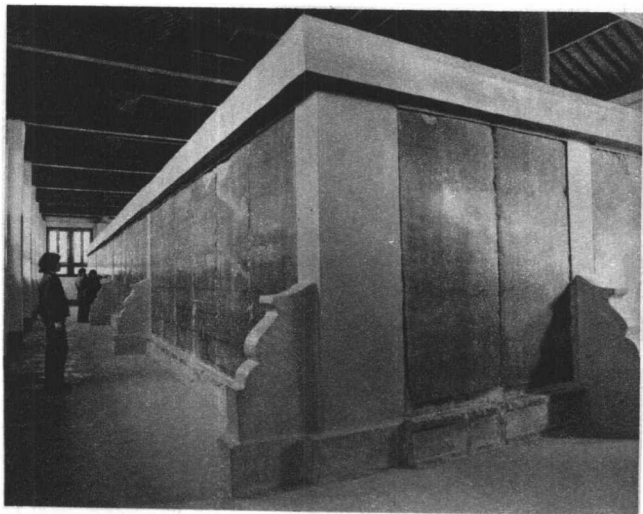
刻于唐天宝四年(公元745年),是唐玄宗李隆基用隶书写成的。孝经是论述封建孝道和宗法思想的儒家经典之一,李隆基亲自为它注释并作序,碑额由皇太子李亨篆书:“大唐开元天宝圣文武皇帝注孝经台。”此碑高近六米,碑首、碑身、碑座共用三十五块巨石组合而成。上有满雕卷云的双层华冠,下有雕刻精致蔓草、瑞兽纹饰的三层石台,碑身以四石对合,整体造型端庄,风格独特,装饰富丽。石台孝经刻成后,立于唐长安城务本坊的国子监太学内,唐天祐元年(公元904年)迁至唐尚书省西隅,北宋元祐二年(公元1087年)搬入碑林。碑亭上的匾额“碑林”二字传为林则徐手迹。





## 唐开成石经

刻于唐文宗开成二年(公元837年)，故名之。内容包括我国封建社会知识分子必读的十二部经书，即周易、尚书、诗经、周礼、仪礼、礼记、春秋左氏传、春秋公羊传、春秋谷梁传、孝经、论语、尔雅等，共一百一十四石、二百二十八面、六十五万零二百五十二个字。唐代印刷术不很发达，为避免士子们在学习经书时传抄错误，并能永久保存，特刻石经为范本，立于长安城务本坊国子监太学内。我国古代曾七次刻经，开成石经是其中保存最完好的一部。北宋元祐二年(公元1087年)移入碑林。清代又补刻了孟子，合称十三经。



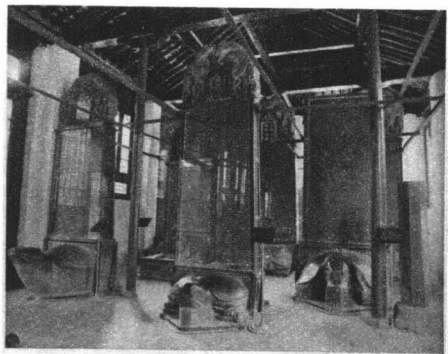
## 碑林第二室之一角

碑林第二室，保存着唐代主要名碑，有欧阳询写的《皇甫诞碑》，欧阳通写的《道因法师碑》、褚遂良写的《同州圣教序碑》、僧怀仁集王羲之书《大唐三藏圣教序碑》、颜真卿写的《多宝塔碑》和《颜家庙碑》、柳公权写的《玄秘塔碑》，以及中外驰名的《大秦景教流行中国碑》和《不空和尚碑》等。（左）

### 唐皇甫诞碑

皇甫诞是隋代大官僚，在争权中被杀。此碑是皇甫诞的儿子皇甫无逸在唐武德年间（公元618—626年）为纪念其父而立。于志宁撰文，欧阳询书写。

欧阳询（公元557—641年）是唐代初年杰出的书法家，他起初学王羲之、王献之字体，后来趋向险劲，而自成一格，世称“欧体”。他在皇甫诞碑上用笔，不但挺拔有力，而且秀丽妍润，显得清劲绰约、格局峻峭，突破了前人的局促呆板，体现了他独创的新风格。（右）



## 唐道因法師碑

道因法師是唐代高僧，原在四川成都多寶寺，后到长安大慈恩寺帮助玄奘翻译佛经。这碑是唐龙朔三年（公元663年）僧玄凝为纪念他的老师道因法師所立。碑为李俨撰文、欧阳通书写。欧阳通是唐代名书法家欧阳询之子，他的书法险劲，字形规整不苟，世称其父子为“大小欧阳”。欧阳通的作品传世很少，除《泉男生墓志》外，全国仅存此一碑，更显得特别珍贵。

碑额浮雕三尊佛像，螭首雕饰极其宏丽，碑侧雕刻图案花纹，座侧线刻人物故事，刻线粗壮雄健，为碑刻中所罕见。

東美即行蘭臺即初海縣關國易歸都尉歐陽通  
壽養直辰塵門闈海湛世位河告浪亦有寶經漢  
濁是主是滅發蓮花之音非色非空祇梅權之蘭  
道安什而曾驚可以擊融鑪石采狗雕圖則於我  
之奇飛芳晉臨衣冠耀及代有人焉祖關齊冀州  
多奇騁猷之辰殊英獨茂孝愛之節亮順之風奉  
堂將酬四報之恩便詣置農道場從師習誦而識  
望井加勸在疑必請見美思益恭謀坦翠十地洞  
啣寫親均美傳遊在聖又於藍城嵩論師所聽攝  
夏臘難勿業行化高獨於衆中迴見推挹每教攝  
几雕堂來以工柄敷其全臨漢水揮頓來教順  
於寢路局岫飲嘉登霞樹偃禪杖衆開定水凡鷓



## 唐同州圣教序碑

此碑是唐代初年名书家褚遂良（公元596—658年）任同州（今陕西大荔）刺史时所写，内容是唐太宗为玄奘翻译的佛经作的序文以及太子李治作的述记。褚死后，于龙朔三年（公元663年）镌刻于同州府，俗称“同州圣教”。

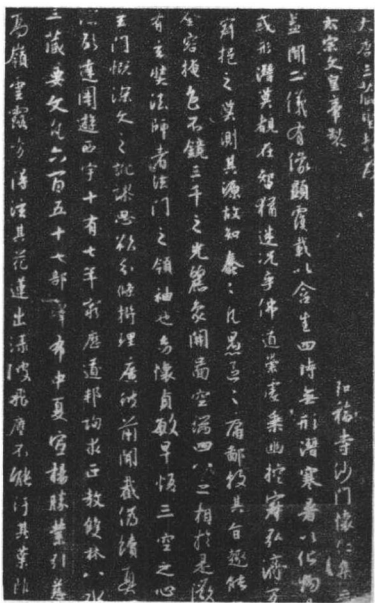
褚遂良博涉文史，被誉为笔势如“铁画银钩”，晚年写的楷书丰艳流畅，变化多姿，气势刚劲，一如其人，对后代书风影响很大。后人把他与欧阳询、虞世南、薛稷并称为唐初四大书法家。



## 大唐三藏圣教序碑

此碑立于唐高宗咸亨三年(公元672年)，内容除唐太宗李世民为玄奘翻译的佛经写的序和太子李治写的记之外，还有玄奘的谢表和他翻译的心经。碑上文字是和尚怀仁用了二十四年的时间从晋王羲之遗留的墨迹中选填拼集而成，使文和字得到珠联璧合、相得益彰的效果。据传当时曾以重金收买所缺的字，因而此碑又名“千金帖”。并有王羲之一字值千金的佳话。

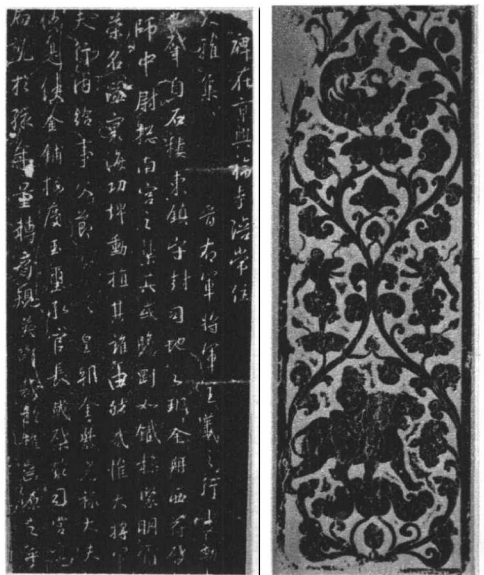
王羲之(公元321—379年，另有公元303—361年之说)琅邪临沂人，是东晋书法名家，他博采前代各家之长，精研体势，改变了汉魏以来质朴的书风，成为妍美流畅、清秀劲健的新体，对后代书法影响极大。在书法史上被尊称为“书圣”。



## 唐兴福寺残碑

自从唐弘福寺僧怀仁集王羲之书《大唐三藏圣教序碑》开始，效法他集王书的就有十八家之多。这碑是唐开元九年(公元721年)僧大雅集王羲之书刻成，原立在唐长安城兴福寺内，所以习惯称《兴福寺残碑》。碑虽残而字迹清晰，书法秀劲、结体通畅而遒美，不失行次法度，为后世所称道。碑侧花纹合用浮雕、线刻手法，刻出弧蔓草、飞禽和人物极其精致、生动。

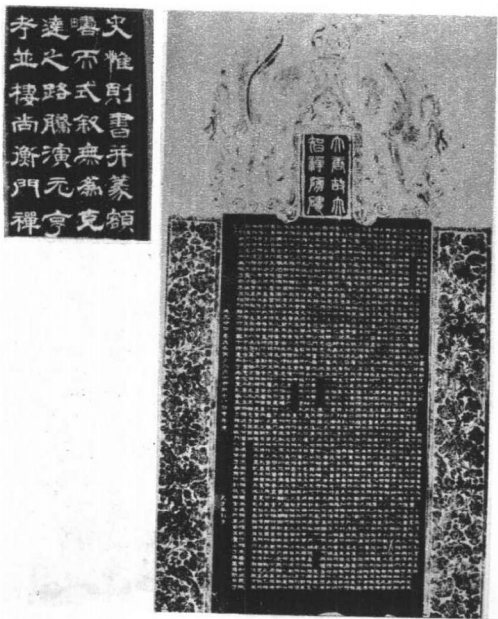
这碑于明万历年间(公元1573—1620年)在西安南城壕中发现，出土时只存下半截，故俗称“半截碑”。



## 唐大智禅师碑

大智禅师名义福，住长安大慈恩寺，为唐代禅宗（北宗）第七代极盛时期的代表人物。此碑是唐开元二十四年（公元736年）为他所立。严挺之撰文，唐代隶书名家史维则书写。史维则的隶体，结构严谨，笔划圆润，是唐代隶书中的佳作。他和韩择木、蔡有邻、李潮被称为唐代隶书四大家。

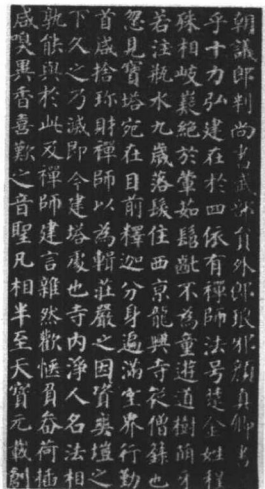
此碑两侧雕有精美的缠枝蔓草，其间还饰有菩萨、骑狮童子、瑞鸟等图案，构图和谐繁丽，手法熟练生动，是唐代碑侧雕饰中最杰出的作品。



## 唐多宝塔碑

此碑立于唐天宝十一年(公元752年)，内容叙述佛教天台宗的和尚楚金禅师创建多宝塔的经过，以及唐玄宗资助修塔和派使者吊唁并监护楚金丧事的情况。碑阴附刻唐贞元二十一年(公元805年)草堂寺和尚飞锡为纪念楚金写的碑文。

此碑由岑勋撰文、颜真卿书写、徐浩题额，都是当时的名家。颜真卿书写此碑时年仅四十四岁，是留存下来的颜书中最早的一块碑，它的书体反映了颜书的早期面貌，书体结构严密、匀整，风格秀媚多姿，更多保留了晋和初唐楷书的风格。碑原立于唐长安城安定坊千福寺(在今西安西关)，宋代移存碑林。





## 唐臧怀恪碑

臧怀恪字贞节，唐代东莞（今广东东莞县）人，唐代武官，两唐书均无传，死后曾三次追封，直至工部尚书，与其子显贵有关。此碑由颜真卿亲自撰文并书写，无立碑年月，但从颜真卿任抚州刺史的时间推算，应是唐大历四年前后（公元769年前后）颜真卿六十二岁左右的作品。碑文字体奇伟秀发，气派浑厚雄健，显示了颜书风格的日趋成熟。

此碑原立于陕西省三原县臧怀恪墓前，1980年移入西安碑林保存。（左）

## 唐颜勤礼碑

颜勤礼是唐代名书法家颜真卿的曾祖父。此碑为唐大历十四年（公元779年）颜真卿七十一岁时自撰自写的，书法气势磅礴，苍劲有力。碑林中所有颜真卿书写的碑石，都经长期捶拓，字划多有磨损，惟此碑因出土时间较迟，尚能保存原来的笔力神采，显得丰润饱满，成为研究颜体书法最好的范本。此碑四面刻字，但在宋元祐年间左侧碑文被磨去，宋代以后碑被埋没于土，1922年由西安旧藩署内库堂后院（今西安社会路）出土，后移新城，1948年移存碑林。（右）

