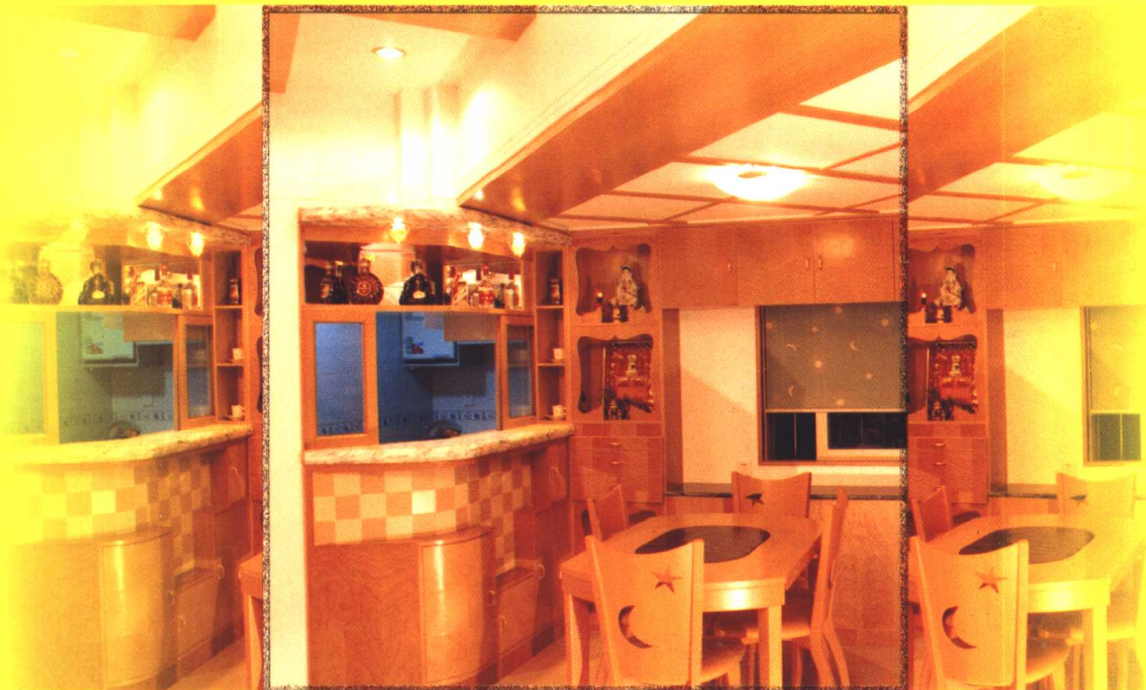


时尚家居巧设计

家居风格

图

李钢 著



广东科技出版社

时尚家居巧设计

家居风格

李钢 著



广东科技出版社

· 广 州 ·

图书在版编目(CIP)数据

家居风格/李钢著. —广州: 广东
科技出版社, 2002. 1
(时尚家居巧设计)
ISBN 7-5359-2746-7

- I. 家…
- II. 李…
- III. 住宅 - 室内装饰 - 建筑设计
- IV. TU238

出版发行: 广东科技出版社
(广州市环市东路水荫路 11 号 邮码: 510075)
E - mail: gdkjzbb@21cn.com
出 版 人: 黄达全
经 销: 广东新华发行集团股份有限公司
排 版: 家家乐电脑分色公司
印 刷: 广东惠阳印刷厂
(广东省惠州市南坛西路 17 号 邮码: 516001)
规 格: 787mm × 1 092mm 1/24 印张 3.5 字数 70 千
版 次: 2002 年 1 月第 1 版
2002 年 1 月第 1 次印刷
印 数: 1 ~ 5 000 册
定 价: 20.00 元

如发现因印装质量问题影响阅读, 请与承印厂联系调换。

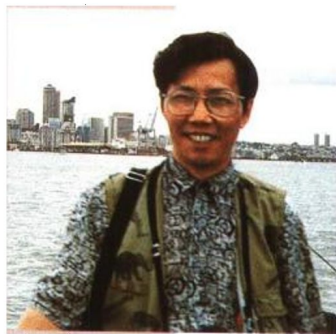
“时尚家居巧设计”系列书

编委会

主编：汤重熹 傅东伟

编委：(按姓氏笔画为序)

马欣凡	王青剑	王建民	卢小根	米澄(媛)	汤重点	李清红
李浩	李锐文	李钢	吴宗敏	肖颜琴	陈广英	陈敏雄
陈贤昌	罗玉明	周国威	柯文兵	胡大芬	胡鹏飞	聂钟
黄晓明	黄甦	曹瑞忻	韩放	彭浩强	傅东伟	詹武
蔡亿龙	熊应军	黎志伟	黎浩章			



作者简介

李 钢：1985年毕业于华南师范大学，1987年起至今一直在广州大学艺术与设计学院从事科研、教学工作。1993年结业于广州美术学院室内外环境设计专业研究生课程进修班，1995年任广东竞丰建筑工程有限公司项目经理，1996年和同事共同创建广州加美装饰配套公司，任总经理。1999年起攻读武汉理工大学工业设计工程硕士学位，2000年获国家建设部部颁建筑施工企业一级项目经理证书。

家居风格

目 录

上编 概述	1
一、什么是家居风格	1
二、家居风格及其相关概念	2
三、家居风格的分类	5
四、几种主流家居风格的特点分析	6
五、家居风格的构成因素	23
六、家居风格与室内设计工作	30
下编 设计实例	32
一、黑色时尚的大将风范	32
二、多元材质的雍容华采	38
三、榉木妆点的儒情风雅	47
四、黑啡色民俗元素的现代装修	58
五、白色媚丽在现代公寓的释义	69
六、原木在现代生活中的应用	79

概 述

一、什么是家居风格

一般地讲，家居风格是家居表现和家居使用两方面的综合效果。

家居风格由家居室内空间和家居室内实体的形态、色彩、材料、肌理、比例、空间尺度、光、声、温度、气流等等对室内功能造成影响诸因素以及它们之间的相互作用效果，并整合出一定的个性倾向，它包含四方面的内容：①艺术效果的倾向；②民族文化的倾向；③工艺效果的倾向；④操作效果的倾向。当其作用于人们的视觉感官和心理感觉时是表现效果，当其各功能被操作运用时就是其使用效果，所以家居风格是表现和使用两方面的综合效果。

不同的家居风格给予人们不同的感觉，例如图 1 所示给予人们清凉的感觉，图 2 所示则给予人们温暖的感觉。从整体的心理感受看，家居风格既可令人震撼，也可令人肃严，也会令人感到温馨、陶醉。既有令人拍案叫绝的家居风格，但也会有造成令人感到遗憾，耻于言之的尴尬状态的家居风格。

从空间看，可以有宽阔，气派的家居风格，



图 1



图 2

也会有狭窄，拥挤的家居风格。

从材料肌理看，则分别有质朴和华丽家居的风格。

从形态结构看，则有严谨和随意的家居风格。

为什么家居风格会有这些作用？怎样才能按照自己的喜好去创造，去选择一种自己所需的“家居风格”呢？

二、家居风格及其相关概念

“家居风格”也可以说是家居的“形式”，两者间的区别则在于“家居风格”总是带着不同地域、不同民族和流派的，或者某个人个性倾向，是一种可以叫做“韵”的内在联系，表达的是家居的

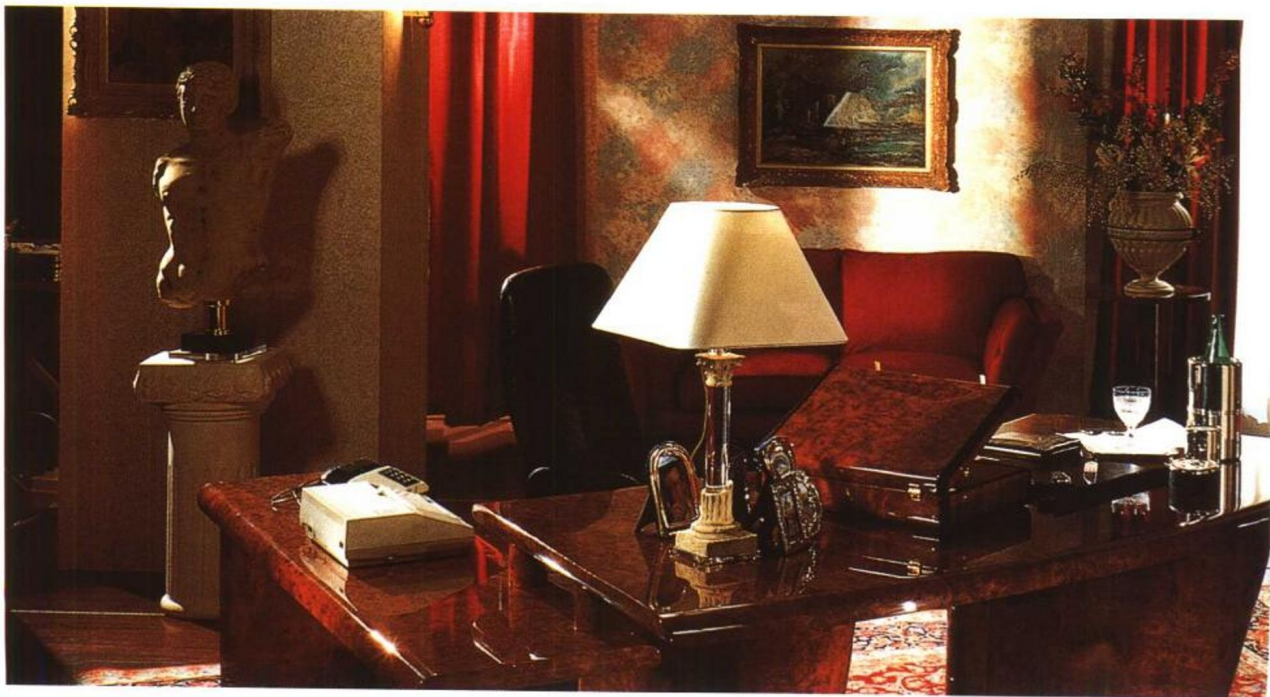


图 3

整体效果；而用“形式”的概念表达的多是家居细部款式，是一种形，一种貌的东西，可忽略其地域，民族，时期等特性。例如；一般说到家居整体的特点时，表述时用“欧陆风格”、“中国风格”、“现代风格”、“浪漫风格”、“清凉的风格”，总是多少有点模糊的概念，其覆盖内容范围要广；而“形式”表现的则是包含很多具体因素的具体概念，其中会包含多个同一风格的“形式”细部，例如家居中某个柱头或柱座可用“古罗马样式”或“希腊柱样式”，一定数量的样式构成形式，而某种形式的系列加上其他诸因素就组成“风格”。例如图3中的雕像和雕像座柱、古罗马花瓶、古罗马柱座台灯，都是有古罗马经典样式的东西。这几样东西放在一起，还不能说这室内空间就有古罗马风格了，没有背景，只能说是古罗马风格的摆设。要构成整个室内的风格就得加上背景的红帷幕、黑色椅、金色画框、巴洛克造型的家具等等，其中各种东西本身和互相之间还得有浑厚尺度和比例，才能造出一个整体气氛的风格。红、黑、金的颜色和体积的浑厚感觉就是古罗马风格的灵魂，加一点现代元素，如新材料，新工艺，就有现代新意了。当然一般人创造一种风格，是没有必要这么严格。要搞好家居设计，重点就要研究清楚家居风格的形成和构成，特别是各种风格构成的量与度，它们互相之间的区别与渗透的分寸。

另外，“家居风格”包含着“家居品味”，却不等同于家居品味。家居品味以高、低层次来分，俗称高品味或低品味(图4)。而家居风格却是以产生的时间、地域、构成方法来分类，由于时空的转移和方法的变异，产生了风格的流派。每一种风格的流派都有一定的文化，工艺，科技和材料的背景，以及不同时代的家居使用者对家居的认识和要求；两者合并促成了不同地域，不同民族，不同时期的各种流派的家居风格。

是否可以說藝術與文化含量多的家居空間，就是品味高的家居空間？當然不是，從另一角度看則僅是口味不同而已。像圖 5 的廚房，室內沒有一點表面的人為裝飾，僅有的是整潔有序的空間，比起圖 6 的浴室就少了地面紋樣裝飾和人工色彩搭配美，表面看來該浴室的藝術含量比廚房高了，實際上廚房大面積窗

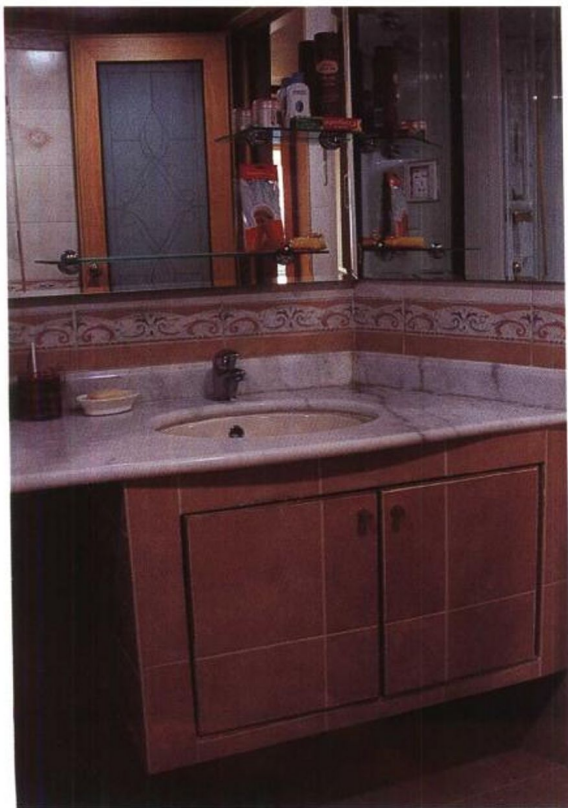


圖 4



圖 5



圖 6

戶已引入大面積外景，如果室內再搞裝飾，就會和外景衝突，效果就不如不裝飾，而更清逸，美的焦點更集中在自然景中。在這裡，設計師藝術意識含量一點也不

少。这也就是常说的自然美和装饰美的差异了。

用中文的“貌”与“韵”两词来描述家居风格与家居风格构成细节因素的关系，更有利于对家居风格的理解。在家居的表现细部和家居中的操作细节因素中，那些可见的、有形的、物质的因素，以及一些潜在的物物关系，例如物与物之间的距离关系和秩序关系、节奏关系和物体自身比例的关系等等，都可综合表现为可见的，可量度的“貌”。而这些因素互相之间的某种固定搭配关系的结果促成一些无形的、意会比言传更能达意的心理感受的“韵”。它就是众多的细部、细节因素中一股“若连若断的气”（内在规律），将细部细节连成整体构成“韵”。在家居中，“家居风格”就是指这种“韵”。了解这些“韵”的构成，并清楚其来自于“貌”。没有“貌”，就没有“韵”。有“貌”自然就有“韵”，有不同的“貌”就有不同的“韵”。不同品味的“韵”，就是说不同品味的“家居风格”。

有一句话这样说：“家居风格要用心去品味”。在今天，就显示了它夸大了“家居风格”的神秘性。今天是高科技的时代，是任何事物都需分析的时代，同时又是更强调人性的时代，更注意事物系统的整体性、协调性、历史性的时代。在这样的时代背景中，只有经过认知分析的基础上，心理感知才会比天生心灵更能“品味”“家居风格”。

三、家居风格的分类

据统计,按地域、时间分类,详细的家居风格有几十种以上,主要有以下几种分类(见下表)

家居风格的分类

以地域分	以时间分	以气氛分
1. 欧式风格	1. 古典风格	1. 庄重风格
2. 日式风格	2. 现代风格	2. 简易风格
3. 中式风格	3. 后现代风格	3. 浪漫风格
4. 其他风格	4. 其他风格	4. 其他风格

实际上，是没有一家的风格能按上述分类绝然分清的。多数情况应是上述三种分类的互相渗透。例如欧陆式风格中的一种：英式古典庄重的家居风格，其中就包含有欧式、古典式、庄重式三种分类内容。特别是古典式，其离现在时间久远，且带有传统文化和地域性特点的，是难以完全分离而单一来谈的，难以有抽象的古典，不是欧式古典就是中式古典，或者是日式古典，或者就是中亚古典的。而且，作地域性分类的时候也总是以传统文化为主要分类标准的。时代越新，世界各种文化越互相交融，地域性的分界就越来越淡化和模糊，作品的个人风格会越来越突出。

四、几种主流家居风格的特点分析

(一)以地域分

1. 欧式风格

“欧式风格”是指包含欧洲和美国等欧陆文化传统国家的设计风格，是含有现代科技和欧美文化传统风格相融合的设计风格。这样一种笼统的概念，要提出其具体风格元素，必须从法、英、北欧、美等几国的具体风格去分析。至于其中流派对风格的影响，就不再细述了。

(1)传统法式风格

图7是豪宅的餐厅，图8是卧室，而图9则是一般公寓的餐厅。它们都表现出

浓郁的传统法式风格和优雅文化特质及历史典故。其特点：

- ① 正统宫廷风格的较高的空间，尺度高大的门窗。
- ② 基本方正的空间造型，用密集式图形的装饰毫无遮掩的梁柱。
- ③ 法式装饰线条较多有机弧形。
- ④ 外方内圆的天花造型加以天花穹弧型浮雕装饰线。
- ⑤ 密集式的水晶吊灯。
- ⑥ 多折的落地窗帘。



图 8

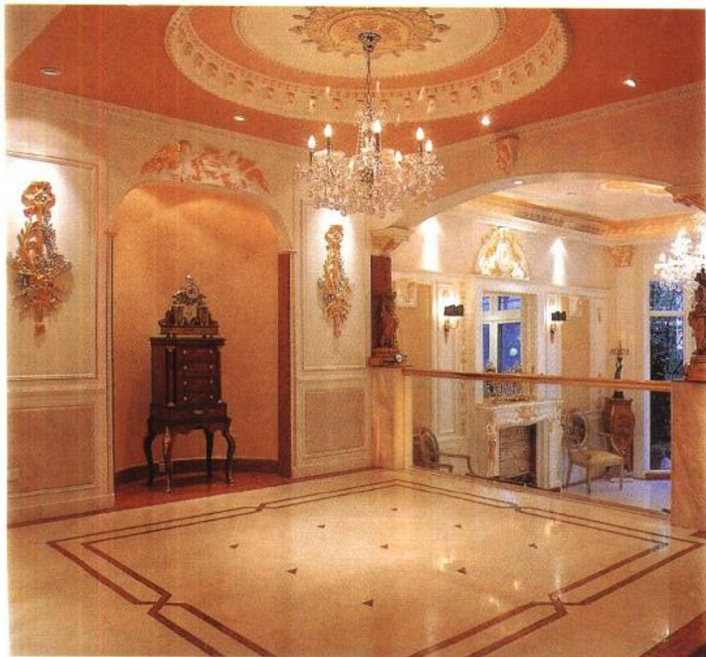


图 7



图 9

⑦精细装饰的家具。注意形体的变化美，布艺装饰中的图形采用植物形密集肌理装饰。

(2)传统英式风格。

如图 10~图 13 所示，其特点：

- ①矜持、典雅的神韵。
- ②色彩多取深厚凝重倾向。
- ③多采用碎花精细墙纸，大垂直纹的墙纸和布艺装

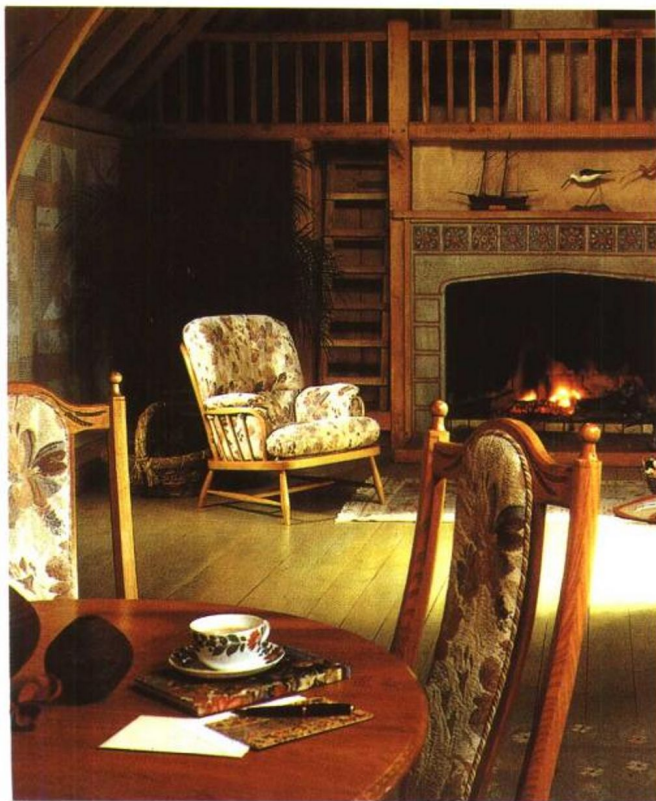


图 10

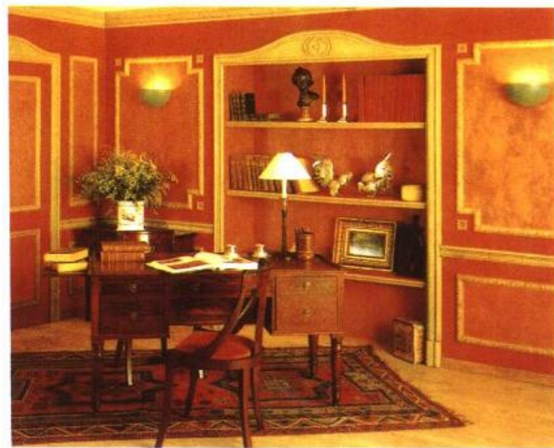


图 11

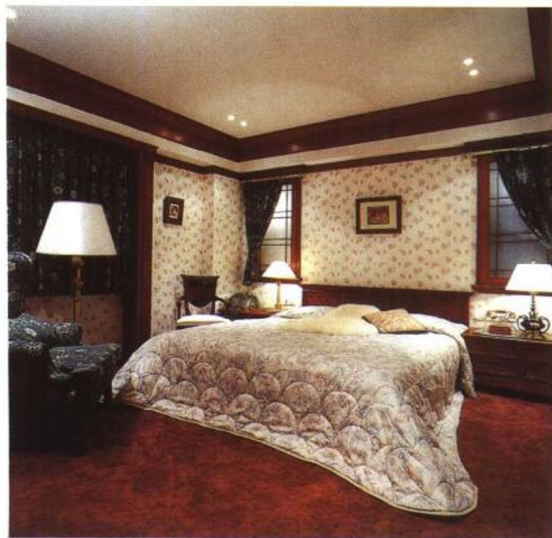


图 12



13



图 14

饰。

④材质和工艺都考究的家具和用品。

⑤喜欢用猎物、猎枪、古代刀剑和家庭照片作墙饰。

⑥空间造型喜高大。

(3)传统美式风格

是指以英、法为主和东方文化的大集成风格，如图 14~图 18。其特点：

①豪放的空间形式，宏大的规格尺度。

②铜金属装饰边的豪华感，原木的温暖，绒毛雍容舒适。



图 15

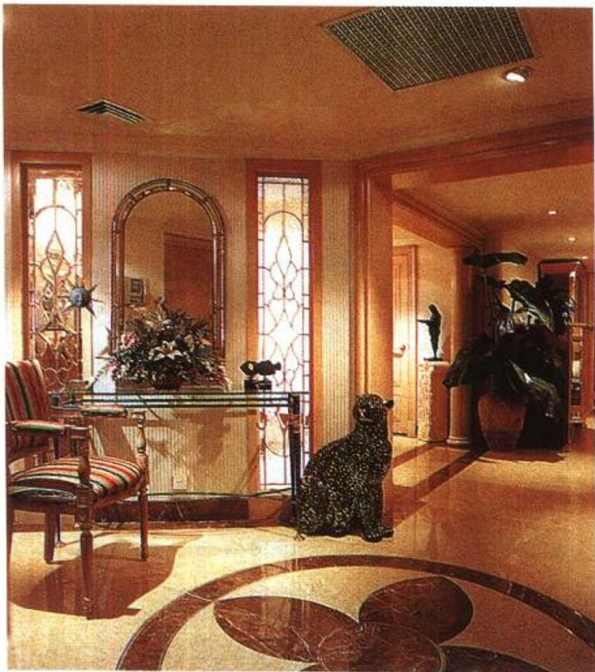


图 16



图 17



图 18

③细密装饰纹样。

④怀旧英式布艺大垂条纹样和细密条纹样布艺沙发。

⑤更为简练的法国巴洛克风格家具。

⑥豪气的大理石吊灯和适中密度的豪华吊灯。

⑦米色、啡红色和金黄色调。

⑧东方色彩的中国古瓷摆设。

⑨多皱折的布幔窗帘。

⑩传统疏密关系的装饰纹样。



图 19