

国家民委民族问题五种丛书之一  
中国少数民族社会历史调查资料丛刊

# 四川广西云南彝族社会历史调查

云南省编辑组

云南人民出版社



K231.7  
1971

国家民委民族问题五种丛书之一

中国少数民族社会历史调查资料丛刊

# 四川广西云南彝族社会历史调查

云南省编辑组



云南人民出版社

一九八六年·昆明

K231.7

1397

责任编辑：李绍辉  
封面设计：徐荣灿

国家民委民族问题五种丛书之一  
中国少数民族社会历史调查资料丛刊  
四川广西云南彝族社会历史调查  
云南省编写组

云南人民出版社出版  
(昆明市书林街100号)  
云南新华印刷二厂印装 云南省新华书店发行

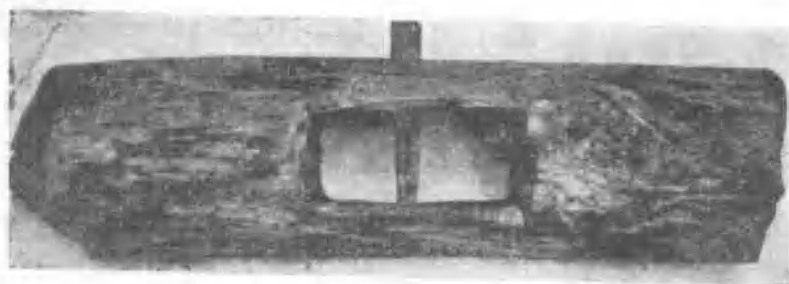
开本：787×1092 1/16 印张：20 字数：450,000  
1987年2月第一版 1987年2月第一次印刷  
印数：1—3,000  
统一书号：11116·171 定价：3.30元



凉山腹心区美姑彝族奴隶主房屋



清越嶺邛部土司岭承恩二品官服



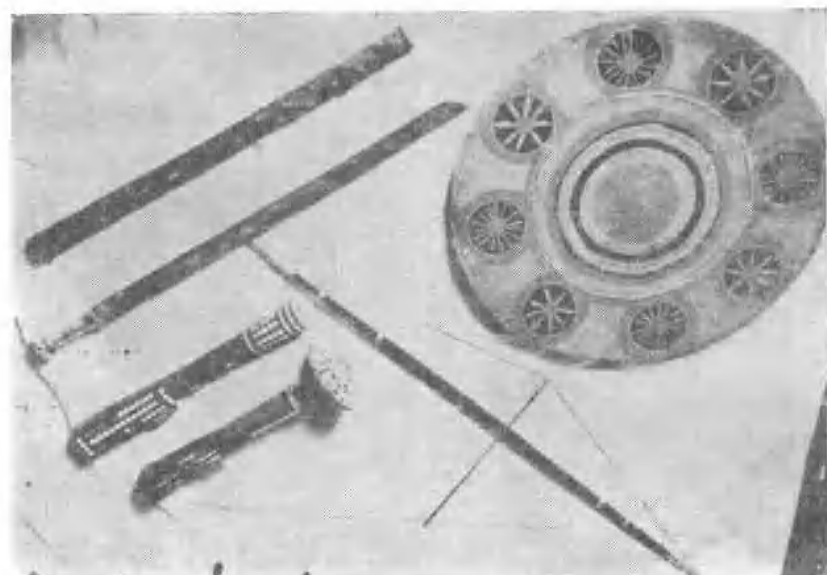
凉山彝族奴隶主的刑具——木靴



凉山彝族奴隶主上马形象



凉山彝族奴隶主的刑具——铁链

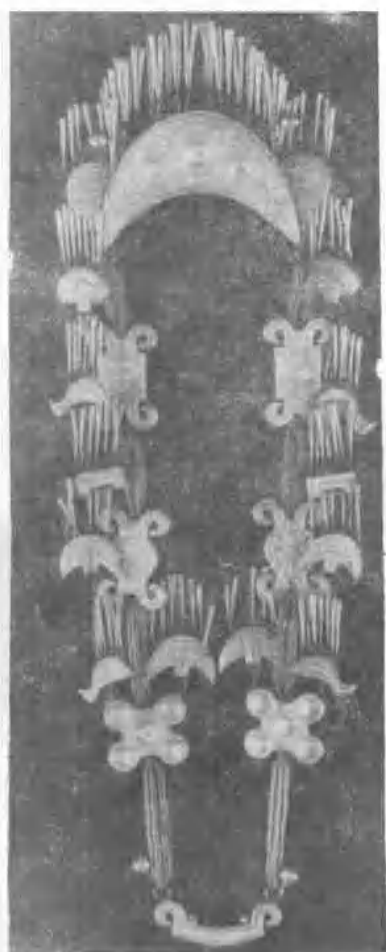


凉山彝族的铁制弓、箭、筒、皮盾牌

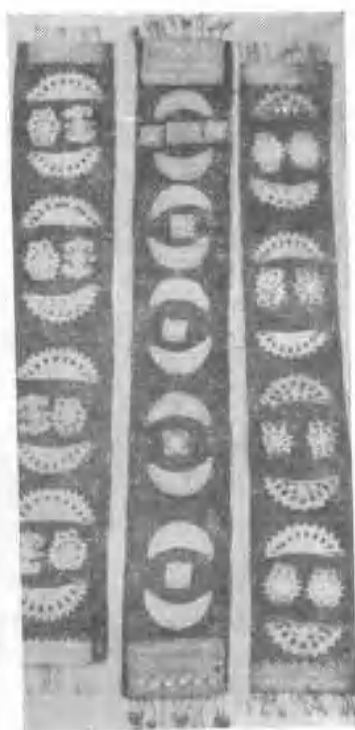
凉山彝文及彝画——画中为彝族传说英雄支格阿龙的形象



凉山彝族的箭及箭筒



凉山彝族妇女的银背饰



凉山妇女的银饰（吊带）



凉山彝族男子服饰



凉山彝族奴隶——呷西形象（男）



凉山彝族妇女服饰



凉山彝族奴隶——呷西形象（女）





广西那坡县白彝族女青年服饰



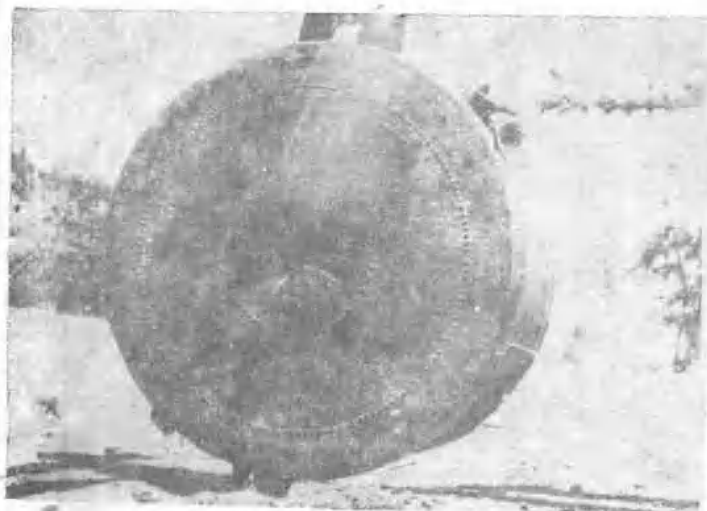
广西那坡县彝族妇女用石碓舂米



广西那坡县彝族妇女劳动归来



广西那坡县妇女在刺绣



广西那坡彝族使用的铜鼓



广西那坡：准备祭祀——彝族跳弓角一角



广西那坡县彝族欢度“跳弓节”时，在家伴着铜鼓跳起欢乐的舞蹈





广西那坡彝族“麻公爸”与“麻公妈”



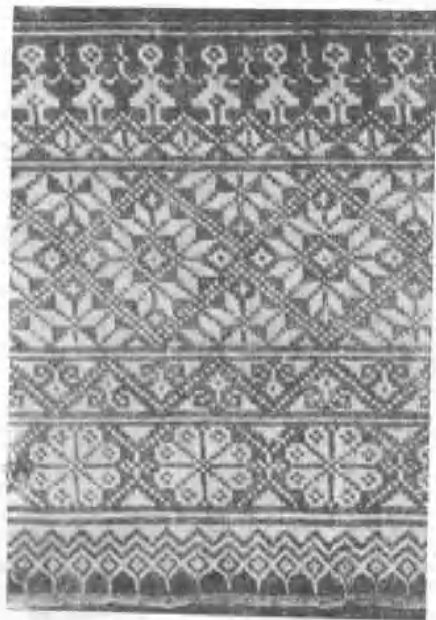
广西那坡彝族女服



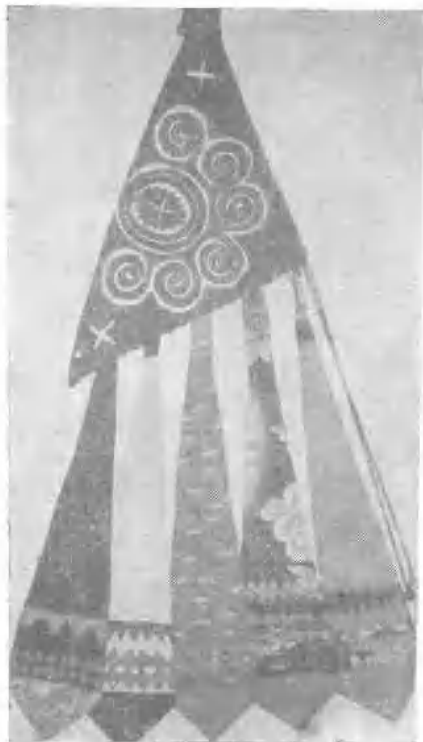
广西隆林彝族女服



广西那坡彝族男服



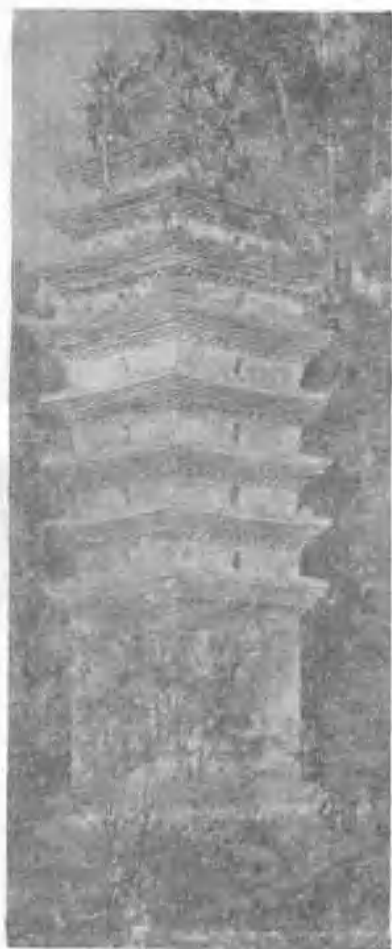
云南禄劝县（撒营盘）彝族花纹饰



小凉山彝族妇女挂包



云南下关彝族银饰



云南巍山圆觉寺古塔



云南巍山、下关彝族绣花帽饰



小凉山彝族老人



小凉山彝族妇女



云南禄劝县（撒营盘）彝族姑娘



云南鹤庆县彝族妇女在刺绣



云南大姚县吹唢呐的彝族

## 出版说明

《中国少数民族社会历史调查资料丛刊》，是国家民委民族问题五种丛书编辑委员会主持编辑的《民族问题五种丛书》之一。

本《丛刊》的资料搜集和编辑整理工作，是在党和政府的领导下，各有关地区和单位集体进行的。早在解放初期，国务院民族事务委员会和各有关少数民族地区，为了开展民族工作，就曾组织民族研究方面的学者和民族工作者，对当地少数民族的社会历史情况进行过调查。一九五六年，全国人大民族委员会和国务院民族事务委员会，秉承党中央指示，进一步组织了若干调查组，对各少数民族的社会和历史进行了大规模的调查研究。一九五八年，在国务院民族事务委员会和中国科学院哲学社会科学部的领导下，中国科学院民族研究所、中央民族学院和各少数民族地区的有关单位，在编写《少数民族简史》、《少数民族简志》、《民族自治地方概况》三套丛书的过程中，又做了必要的调查。现将历次调查的少数民族社会历史资料，由各有关单位分别加以整理，编辑出版，这对我国少数民族社会历史的科学研究工作，具有重要的参考价值。

需要说明的是，这些社会历史调查资料，大多是五十年代和六十年代初期的材料，由于当时条件的限制，不准确和不全面之处在所难免，希望读者指正。

国家民委《民族问题五种丛书》编辑委员会  
《社会历史调查资料丛刊》编辑组

FH 56/82

## 目 录

四川省雷波县上田坝乡“独立白彝”社会调查.....	(1)
四川省甘洛县映田乡“独立白彝”社会调查.....	(56)
四川省雷波县西谷溪乡社会经济情况.....	(157)
四川省雷波县雷池乡社会经济情况.....	(195)
云南中甸彝族的调查.....	(207)
云南大姚县龙街彝族婚姻习俗.....	(220)
云南巍山县南诏遗迹调查.....	(224)
云南南诏发祥地上的土主庙.....	(234)
广西隆林县德峨区彝族社会历史调查.....	(243)
广西睦边县隆平乡彝族社会历史调查.....	(289)
彝族星回节源流考.....	(310)
后 记.....	(313)



# 四川省雷波县上田坝乡 “独立白彝”社会调查

李绍明 施修霖 调查整理

## 第一章 一般情况

### 一、行政区域

上田坝区位于雷波县的西南部，东南隔金沙江与云南永善县相邻，北部与本县马颈子区相接，西界接瓦岗县阿漕河区。全区分上田坝、芦银寨子、小沟、簸箕岭、母猪坪、关家坪等六个乡。上田坝乡是上田坝区沿金沙江畔的一个乡，全乡界域是：东北以地理沟与芦银寨子乡相接，西北与母猪坪乡相连，东南皆临金沙江，隔河与云南永善县相望。

全乡共划分有五个行政村，即：上田坝村、中寨村、老寨子村、抓抓岩村及桐子林村。区公所及乡人民委员会皆设在上田坝村。

### 二、人口统计

全乡在民主改革时，共有319户，1495人。（其中有汉族2户，7人）是上田坝区面积最大、人口最多的一个乡。人口在各行政村的分布状况如下：

上田坝乡人口统计表

1956.1

行政区域	户数	人口
上田坝村	92	393
中寨村	75	329
老寨子村	66	311
抓抓岩村	30	163
桐子林村	56	289
全乡总计	319	1495

资料来源：根据上田坝乡工作队民主改革时调查。

应该说明，上田坝乡在民主改革前，考虑到开展工作的方便，曾对上田坝村、中寨村的行政区域作了个别调整。在这调整中将原属上田坝村的癞巴石居民点约20户的曲伙及3户瓦加、人口114人划归母猪坪乡管辖，又将原属于母猪坪乡管辖的母猪红居民点约18户诺比（黄彝）72人划归上田坝乡中寨村管辖。

民主改革前，上田坝乡彝族各等级人、户是：曲伙人数最多，而黑彝只有2户。现将各等级人户统计如下：

上田坝乡各等级人、户比较表 1956.1

等 级	户 数	占总户数%	人 口	占总人口%
黑 彝	2	0.6	5	0.34
黄 彝	18	5.7	72	4.84
曲 伙	277	87.4	1237	83.13
瓦 加	20	6.3	83	5.58
呷 西			91	6.11
共 计	317	100.0	1488	100.0

资料来源：根据上田坝乡工作队民主改革时调查。

各等级由于长期的经济分化，因而等级内容与阶级内容已有了相当程度的变动。按照该乡民主改革时所划分的阶级如下：

上田坝乡各阶层人口统计表 1956.1

阶 级	户 数	占总户数%	人 口	占总人口的%
奴 隶 主	15	4.8	77	5.2
劳 动 者	86	27.1	436	29.3
半 奴 隶	195	61.5	796	53.5
奴 隶	21	6.6	179	12
合 计	317	100.0	1488	100.0

资料来源：根据上田坝乡工作队民改时调查。

民主改革后，全乡各等级的人口有了显著的变动。民主改革时，全部呷西都解放出来，其中一小部分还乡返家，与家人重逢团聚；另一小部分外出参加革命工作，余下的大部分呷西，在安家后自己联合组织了“翻身”和“团结”的两个农业生产合作社。此外还有已经多年在外流浪及经商的人，亦回到了家乡安居乐业。

从生产活动上看，在民主改革前夕，全乡人口几乎都是以从事农业为主。此外沿江的上田坝村及抓抓岩村的居民亦多兼营渔业，老寨村及桐子林村的居民多兼营编织竹器。另外全乡有木匠2户、铁匠1户。由于以上诸户都还以农业收入为生活的主要来源，故都划为农业人口。

全乡从家支来看，卢家有23户，苏家有21户，丁家有11户（其中有3户已迁到小马颈子），马、韩、杨、商四个家支各有60余户。尚有其它较小的家支如刘家、窝几家共有20余户。

### 三、自然条件

上田坝乡地形是东南临江，西北靠山，中间宽、两端狭的斜面的河谷地带。因之本乡的地势大致是西北高、东南低。黄茅埂山脉的龙头山分支由西北方伸展出来，直至金沙江边。本乡海拔估计高度最低约650公尺，最高约1,500公尺。

有几条重要河流都在本乡的边缘，金沙江从南方流入，汇溜筒河后沿东北方向流，再汇西苏角河后折北流去，成为本乡的天然疆界。在西南方有溜筒河自西流入，汇金沙江于本乡马鞍子地方。西苏角河自北流入本乡，于本乡抓抓岩地方汇入金沙江。偏北有地理沟，为本乡与芦银寨子乡的分界处。

本乡由于地临金沙江，系河谷地带，气候炎热。最热季节为阴历6—7月，最冷季节为11—12月。气候在高山地区和河坝区，亦有较大差别。从调查估计最低温度为摄氏零下5度左右，最高温度为摄氏33度。雨季集中在4、5、6、7等月，雨量约在300毫米水银柱以内。

本乡的土壤主要是深黄色坡地土，以土质来看，五个行政村中，以上田坝村、抓抓岩村比较好，皆系地滨江边的河坝地带。在中寨村部分地区，亦有石块极少的红黄土。全乡已耕地面积共2,517升种，约等于5034.0亩，多分布在二半山和河坝。森林则多分布在本乡笔架山一带。

### 四、历史简况

公元1662年（即清代康熙元年）以前，这块土地已为彝族人民所居住，所住的韩家、刘家、商家等家支皆属于当时黄瑯土舍（即安韩土司，以下同）管辖。其后黄瑯土舍绝嗣，所有的属民属地，有部分转归杨石金土司（即杨代蒂的祖先）管辖。另一部分白彝，则被韩土司同宗的黑彝所占。杨土司曾招汉族进来居住，自此以后开始由云南迁入部分汉族和彝族共居杂处，并在小屋基建街。清宣统末年，为开辟雷建通道，开始在小屋基设右哨官驻防。汉族又陆续迁入，聚居在小屋基一带。清末黑彝率领所属娃子向小屋基进攻时，汉族仅保留小屋基附近一片土地，余皆被占。1921年，小沟黑彝以布兹家为首的来攻，毁小屋基街道（旧址现犹存），赶走并擄去所居住的汉族。自此，汉族所开辟的水田全部被彝族占有。

显然，在本乡历史的演变过程，说明了本乡彝汉关系不仅发生得相当早，而且是关

系相当密切而又复杂，因此，不能不在一定程度上对这地区的彝族社会有过某些影响，故在观察上田坝地区彝族社会特点时，对这影响应该给予充分估计。

其次，应该指出，这地区在杨土司及韩家黑彝势力衰弱后，许多原系韩土司的百姓，而后来系土司与黑彝的百姓的苏、韩、马、杨、卢诸家支，就不履行或不完全履行对土司或黑彝主子的隶属性义务。或有的改投与其它黑彝作保。基此原因，我们在所概括的材料各个章节中皆以“独立家支”与“未完全独立家支”，来说明此种情况。至于“独立”与“未完全独立”的含义，将在等级、阶级及其关系一节中专门叙述。

## 第二章 社会生产力

上田坝地区经济以“农业为主，渔业、畜牧业为辅”，手工业尚未与农业分离开来。我们在考察这地区的社会生产力时，亦着重于解剖农业这一重要的生产部门。

### 一、农业

上田坝乡有两个行政村（即上田坝村、抓抓岩村）地滨金沙江边，有三个行政村（即桐子林村、老寨子村、中寨村）地处二半山或高山地带。由此，在农业上亦表现出河坝区和高山区略有不同。河坝区多种植水稻、洋芋，高山区主要种包谷，荞子，此外还有少量扁豆、菸、麻等作物。

根据调查，这里彝族人民原只会耕耘旱地，种植包谷，对水田的耕作，概无所知。约在200年前，黄旗土舍国保逝世绝嗣后，这块他的属地改为杨家土司及韩家黑彝管辖。到杨土司（杨代蒂的祖父一代），招云南汉族劳动人民迁住小屋基，修建街道。汉族来后，修建水沟，辟旱地为水田，种植水稻，当时曾有部分彝族就近向汉族学习耕作技术。1921年小沟布兹家黑彝的进攻事件以后，水田、水沟全部归彝族经营，也就留下汉族的耕作技术。

本乡地形系由西北向东南的一个斜面的河谷地带，所以在临江的上田坝和抓抓岩两村的水田多系采用梯田来耕作。每块梯田的面积都不大。据乡工作队提供的估计，全乡平坝地及矮山地（坡度在25度以内）约占15%，二半山地约占45%，高山地占40%。大部分的田地分布在平坝和二半山。

就全乡已耕地中水田和旱地面积的比例情况如下：

项 目	水 田		旱 地		合 计	
	播种量 (斗)	产 量 (石)	播种量 (斗)	产 量 (石)	播种量 (斗)	产 量 (石)
全乡317户占有	22.1	202.2	170.65	480.23	192.75	682.43
百 分 比	11.47	29.63	88.53	70.37	100	100