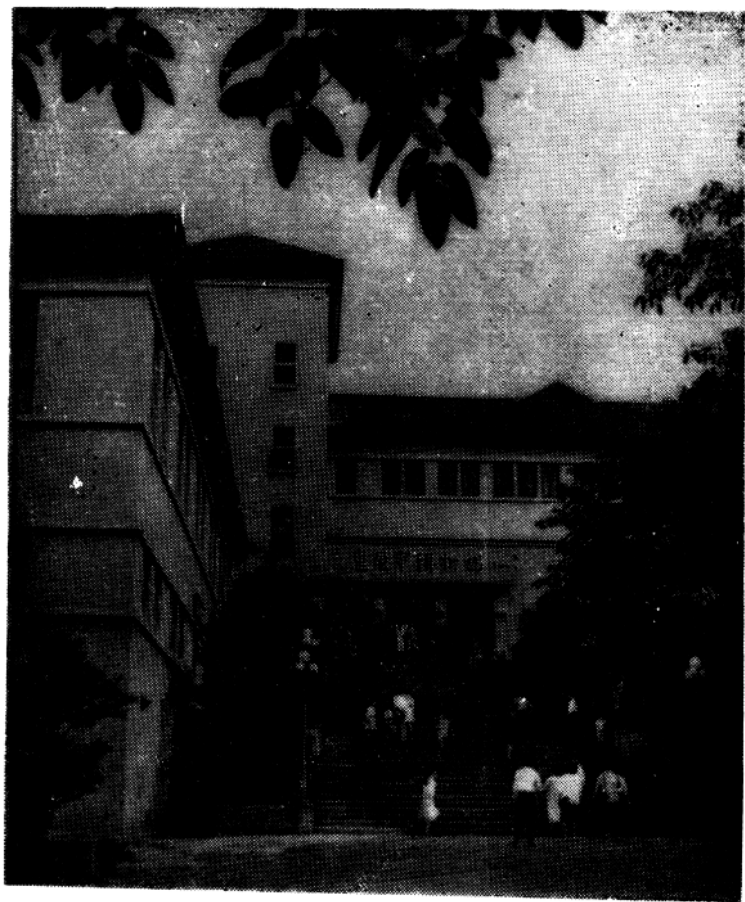


# 巴渝文化

重慶市博物館  
重慶出版社



重庆市博物馆陈列大楼

俾彼枇杷山文物珠燦然  
 巴蜀由其古版周已見傳  
 蟠雲看今日春局任舒  
 手塞宇東風逸物存  
 著先疑

一九六〇年  
 郭沫若

郭沫若同志一九六〇年參觀重慶市博物館題詞

保護歷史奇珍  
弘揚中國文化

重慶市博物館成立四十周年

楚圖南

楚圖南同志為重慶市博物館建館四十周年題詞

建館四〇週年紀念

為弘揚祖國燦爛的文化  
遺產，建設有中國特色  
的社會主義精神文明  
竭盡全力。

九〇老人李初梨

李初梨同志為重慶市博物館建館四十週年題詞

## 前 言

40年前，西南文教部在楚图南先生主持下，筹建西南博物院（即今日重庆市博物馆之前身）。值馆庆四十周年之际，我们感谢各界对我馆的支持抚育，怀念为我馆乃至西南文博事业呕心沥血的老一辈历史、文物、博物馆工作者，特编辑《巴渝文化》第二辑奉献于此，且为纪念我馆建馆四十周年专辑。

值得告慰的是，当《巴渝文化》第一辑在各方支持下摆上文化人案首时，学术界泛起一阵波澜。注重文化建设和学术积累是《巴渝文化》的目标。我们将持之以恒。

《巴渝文化》编辑委员会

一九九一年春

## PREFACE

Four decades ago, the Southwest China Department of Culture and Education, under the direction of Mr. Chu Tu-nan, started the project of setting up Southwest China Museum, which later became the Chongqing Museum of today. To mark the occasion of the 40th anniversary of the founding of the museum, we have completed the second volume of *The BAYU CULTURE* to express our gratitude to the people of Chongqing and the people of southwest China for their support and nurture, and to show our respect to the elder generation of historians, experts on cultural relics and museologists who took infinite pains in working for Chongqing Museum and for the work of natural history in southwest China.

We are relieved to see that the first volume of *The BAYU CULTURE* when it was off the press with the support from our friends, started some ripples in the academic circles in Chongqing. *The BAYU CULTURE* is aimed at the construction of

culture and the accumulation of learning. We shall  
persevere in this goal.

Editorial Board of  
The *BAYU CULTURE*

spring 1991



## 目 录

### 伏羲女娲图像新释

- 兼谈伏羲女娲传说与巴人的关系·····董其祥 ( 1 )
- 四川汉画像中伏羲女娲文化内涵初探·····曾凡模 ( 34 )
- 四川汉代画像文化初论·····黄晓东 ( 61 )

- 论两汉王朝在巴渝地区的用人政策·····黎小龙 ( 86 )
- 蒙哥之死辩·····易 明 ( 99 )
- 元代四川站赤汇考·····蓝 勇 ( 106 )
- 从杨、张过从论杨锐的派属·····张荣祥 ( 123 )
- 一个应该重视的历史环节·····李畅培 ( 134 )
- 中苏文化协会在重庆·····苏健红 ( 139 )
- 陪都“民主之家”纪事·····庄燕和 ( 148 )
- 试论百年来重庆的三次开放·····王川平 ( 162 )

- “划城岗类型”及相关问题的探讨·····邵卫东 ( 173 )
- 西南地区三国两晋南北朝墓葬初探·····王 玉 ( 185 )

- 龙与摩羯及瓷器中摩羯纹的演变·····陈丽琼 ( 200 )
- 从元代纪年墓出土的文物谈元青白瓷·····申世放 ( 216 )
- 七钱二分四川藏洋辨·····李 玲 ( 223 )

四川汉阙建筑艺术·····徐文彬 ( 230 )	
试谈北宋时代的文人画意·····赵复泉 ( 260 )	
吕潜及其诗书画艺术·····吴 艺 ( 291 )	
谈川北仪陇剪纸·····唐维华 ( 299 )	
重庆地区隋至宋佛教造像·····邹后曦 ( 306 )	
明玉珍与明教·····郑 丹 ( 322 )	
四川平武明王玺家族墓出土道教文物初论	
——道教考古系列研究之一·····张勳燎 ( 333 )	
高僧破山海明事略·····胡昌健 ( 367 )	
重庆汉藏教理院始末·····杨 锦、牛瑞芳 ( 383 )	

· · · · · ·  
· · · · · · 邓少琴先生专辑 · · · · · ·  
· · · · · ·

长沙出土十二辰帛画考····· ( 402 )	
党项故地考····· ( 124 )	
梁·李膺《益州记》辑存····· ( 435 )	
重庆市博物馆大事记····· ( 476 )	

## CONTENTS

- A new interpretation of the images of Fu Xi and  
Nü Wa  
——on the legend of Fu Xi and Nü Wa and  
their relations with the ancient Ba people  
.....Dong QiXiang (1)
- The cultural connotation of the images of Fu Xi  
and Nü Wa in the pattern brick of the  
Han dynasty unearthed in Sichuan  
.....Zeng fanmo (34)
- On the culture of pattern brick of the Han  
dynasty unearthed in Sichuan  
.....Huang Xiaodong (61)
- On the practice of official appointment in the Ba  
Yu area during the Western and  
Eastern Han dynasties .....Li Xiaolong (86)
- A look into the cause of Meng Ge Khan's  
death.....Yi Ming (99)
- A study of the stops on the postal routes in  
the Sichuan area during the Yuan  
dynasty.....Lan Yong (106)
- An analysis of the question of Yang Rui's  
faction based on his contacts with Zhang

- Zhidong ..... Zhang Rongxiang (123)
- A historical link that deserve attention  
 .....Li Changpei (134)
- The Sino—Soviet Cultural Association In  
 Chongqing .....Su Jianhong (139)
- Some events in the Home of Democracy in the  
 war—time capital.....Zhuang Yanhe (148)
- On the three practices of opening of Chongqing  
 to the outside world in the last  
 hundred years.....Wang Chuanping (162)
- A study of the "Huachenggang Type" and related  
 problems .....Shao Weidong (173)
- An elementary study of the tombs and burial  
 practices during the time of the Three  
 Kingdoms, the Western and Eastern  
 Jin dynasties and the Northern and  
 Southern Dynasties in southwest China  
 .....Wang Yu (185)
- Dragons, makaras and changes in the makara  
 patterns on ancient porcelain articles  
 .....Chen Liqiong (200)
- A study of the blue—and—white glazed  
 porcelain of the Yuan dynasty based on  
 cultural relics unearthed from Yuan  
 dynasty tombs with years marked  
 .....Shen Shifang (216)
- On the nominal value and naming of Tjbetan

silver coins weighing seven qian and  
two fen made in Sichuan.....Li Ling (223)

The art of Watchtower construction of the Han  
dynasty in Sichuan..... Xu Wenbin (230)

On ideas and implications in paintings by  
scholars of Northern Song dynasty  
.....Zhao Fuquan (260)

Lu Qian and his artistic skills in poetry,  
calligraphy and painting .....Wu Yi (291)

Paper-cuts in Yilong, northern Sichuan  
.....Tang Weihua (299)

Buddhist statues of the time from Sui to Song  
dynasties in the Chongqing area  
..... Zou Houxi (306)

Ming Yuzhen and the Ming religion  
.....Zheng Dan (322)

An elementary study of the cultural relics of  
Taoism found from tombs of the Wang  
Xi family of the Ming dynasty  
unearthed in Pingwu, Sichuan  
——the first paper in the series of Taoist  
archaeological studies  
..... Zhang Xunliao (333)

A short biographical account of Poshan  
Haiming ..... Hu Changjian (367)

The story of the Institute of Chinese and Tibetan

Buddhist Theories in Chongqing  
..... Yang Ming, Niu Ruifang ( 383 )

A special collection of Mr.

Deng Shaoqin's essays;

- A study on the painted silk of the twelve  
Chen unearthed in Chang sha..... ( 402 )
- A study of the original homelace of the  
Dangxiang people ..... ( 424 )
- A summary and study of Li Ying's A  
Record of Yizhou ..... ( 435 )

A chronicle of major events of Chongqing Mu-  
seum ..... ( 476 )

# 伏羲女娲图象新释

董其祥

伏羲女娲石刻图象，前人已有著录和研究<sup>①</sup>；但因时代所限，依据的材料不足，尚有未竟之义，有待疏证。笔者依据近年考古新发现的资料，结合古代文献记载，对此图象的社会历史意义及其族属问题，提出一些不成熟的意见，以供学术界同仁参考，并希指正。

## 一、伏羲女娲图象的发现和著录

伏羲女娲图象的发现，早在宋世的金石书中即有著录<sup>②</sup>。随着近代考古事业的发展，出土的图象有所增益。现就其不同的质地，分别著录于后：

### （一）石刻图象类，此类数量最多。

（1）山东嘉祥武梁祠画像中的第一石，即有人首蛇身，两尾相交，手执规矩，中挟一小儿的图象。左柱有隶书榜题云：“伏羲仓精，初造王业，画卦结绳，以理海内”16字，当为伏羲图象无疑。又后石五、左右四俱有人首蛇身交尾象。左右四刻画一人执矩向右，一妇人执规向左，两尾纠缠交结。中有两小儿亦作人首蛇身交尾状；左右各有人首蛇身图象臣伏于前。此图象虽

无榜题，但仍为伏羲女娲图象无疑。当为人类世代繁衍之意。

(2) 山东沂南石刻画像。石室墓门东侧支柱上，彩绘伏羲女娲图象。人首蛇身交尾状，手执矩、执钺，中有一神人左右拥抱伏羲女娲，似为之撮合之状。象征古代天神（传为太一神）将男女结合以造人类的原始思想。<sup>③</sup>

(3) 山东费县南武阳东阙画像。画一戴华冠的人端坐，伏羲女娲分别两旁。此人一手挽女娲的蛇躯，一手抱伏羲的鳞身，伎相结合。其意又同前。

(4) 山东滕县、曲阜等地都有人首蛇身石刻图象发现，有的见于著录，有的尚未发表。1950年傅浩华主编《汉代画像全集》二编中的9、24、25、72、158、159等图，都是伏羲女娲图象，可供研究参考。

(5) 河南南阳石刻图象。前金陵大学中国文化研究所编印《南阳汉画像石刻汇存》一书，收集颇富。其中第14图、第53至62图均为人首蛇身像。第63图为人首蛇身交尾像，第68图为人首蛇身对立像，下一巨人承之。第8图为人首蛇身捧月轮像。图上身着襦衫，下身为蜥蜴蛇尾委曲蜿蜒状。1985年文物出版社《南阳汉代画像石》一书，收录伏羲女娲图象达25幅之多，形态各异，图象清晰，极便研究者参考。

(6) 近世以来，四川出土此类图象特多。成都附近有：新津堡子山崖墓出土汉石棺画像，伏羲女娲图象作长袖欲舞之态，人首蛇身，手举日月轮，日轮中有金鸟，月轮图象不辨，有识为蟾蜍，有说为桂树。姿态极为生动<sup>④</sup>。同地又一石棺画像，刻绘伏羲女娲图象与上图相似，唯身有双翼，躯体鳞甲宛然可辨。

(7) 郫县出土东汉石棺一具。后当上刻伏羲女娲图象。右为伏羲，左手举日月轮，左为女娲，右手举月轮。日月轮内各有金鸟、蟾蜍图象。人首蛇身，双尾四环交结，有纠缠不解之意。



新都天回镇东汉岩墓出土石棺一具，棺壁刻有伏羲女娲人首蛇身像，手举日月轮之间，还有一圆轮，为他处所未见。

(8) 重庆江北盘溪无铭阙画像。右阙左侧刻伏羲手捧日轮，日中有跋鸟；左阙右侧刻女娲手捧月轮，月中有蟾蜍。右阙早年崩坍，残阙存重庆市博物馆。

(9) 去盘溪石阙不远的苏家院子后山坡上，在抗战期中出上砖室墓一座。墓室后壁嵌有石刻画像一方，刻双阙及伏羲女娲图象。人首蛇身，双手举日月轮，下半身呈蜥蜴状。图象中间有一小儿作跳舞姿态，颇似家人团聚。

(10) 重庆沙坪坝，1938年原中央大学开辟农场。掘得石棺二具。同出有元兴二年（公元105年）五月壬午”纪年铜镜一枚，石棺后当各刻人首蛇身像，一像手捧日轮，中有金鸟，一手持矩。另一象手捧月轮，中有蟾蜍，一手持规。两棺同出一墓，似为夫妇同穴异棺之葬。伏羲女娲分别刻于两棺，象征夫妇和合，化生万物之意。石棺后归中央博物院保存。据说该院迁回南京时，因石棺沉重，未能搬走，埋在原川东师范院内（即今文化宫）。⑤

(11) 建国之初，沙坪坝重庆联合中学（即市一中）校址发现石棺一具，由重庆市博物馆运回陈列。棺的后当刻伏羲女娲人首蛇身举日月轮图象。前和刻双阙。右侧墓主人出行图，安车而行，前有导骑，后有随从。左侧刻主人归庄图，楼阁高耸，主人蹒跚归来，后随卫士及担鱼肉杂役人等，表示了汉代地主阶级的闲居生活。

(12) 四川合川濮王墓，1975年发掘，出土画像石多幅。其中墓室右门门柱上刻画人首蛇身手举日轮图象。下身只略具粗胚，尾部迂回卷曲，仍为伏羲像。左门柱朴素无纹，似为未完之作。亦或只刻伏羲，不刻女娲；亦有只刻女娲，不刻伏羲之墓。