

ယု မိဟုငံ ချိုက ယုမိ ဖါငံ ချိုက

德宏年鉴

SAHKUNG LADU HKRUM LAIKA



1996

封面
省委
编委
编委
编委

德宏年鉴

1996

(滇)新登字 06 号

责任编辑：童荣云 思继春
封面设计：匡大一

德宏年鉴 1996 (总第 5 期)

德宏傣族景颇族自治州人民政府
德宏年鉴编辑部
德宏民族出版社
德宏州鹏远新技术发展部
云南省新华印刷厂
中国环球(蛇口)印务有限公司

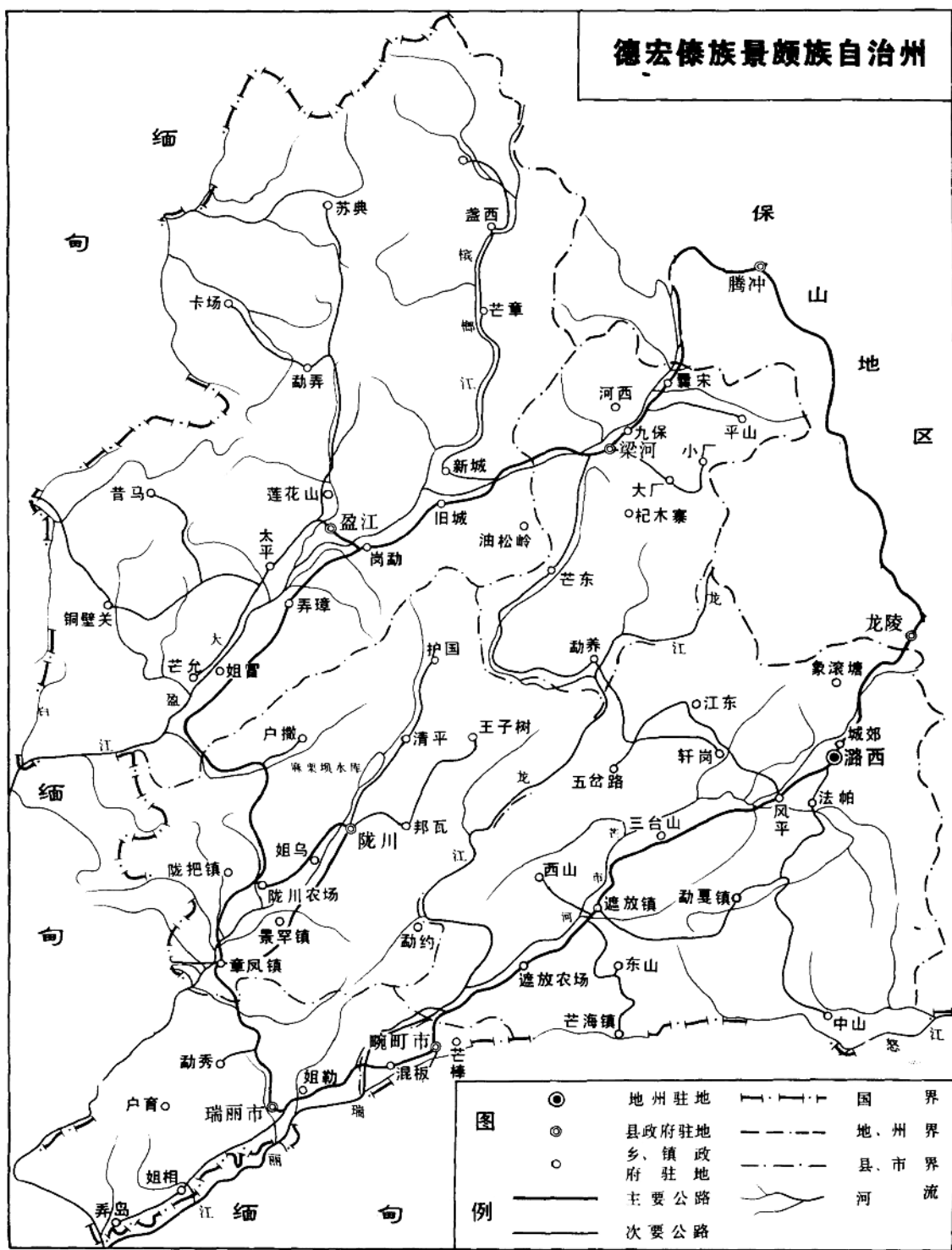
主办
编辑
出版发行
激光照排
制版
印制

开本：787×1092 16K 印张 25 字数 1000 千
1996 年 11 月第 1 版 1996 年 11 月第一次印刷
印数 1—2000

ISBN 7-80525-309-9 Z·17

国内定价 80 元

德宏傣族景颇族自治州



《德宏年鉴》编辑委员会

主 任 管国忠
副 主 任 杨焰平 黄毅 杨拾全 方绍南 赵家培
委 员 李荣兴 朱成海 郭老景 李春华 匡大一 张建章
王琦
顾 问 何远灿 金德贵 刀安钜 张国龙 叶香瑜 王南昆
特约顾问 匡大一

《德宏年鉴》编辑部

主 编 张建章
副 主 编 徐建芬
编 辑 张建章 徐建芬 杨如瑛 杨黎明 田启云
美术编辑 匡大一
编 务 郭桂兰 何自成
校 对 匡大一 张建章 杨如瑛 徐建芬 杨黎明 田启云
激光照排 宋文峰 安金秀
美术设计 谢尚华 刘安能

《德宏年鉴》(1996)分部类责任编辑

匡大一： 图片及文字
张建章： 卷首、特载、专文、政治、经济、附录
徐建芬： 大事记、概况、交通邮电、文化、卫生
杨如瑛： 商业、工业、蔗糖、农林水利、农垦、科学
杨黎明： 军事、法制、教育、体育、社会
田启云： 财税金融、边境经贸、国土建设

编辑说明

一、《德宏年鉴》是德宏傣族景颇族自治州人民政府主办，由州史志办公室年鉴编辑部编辑出版的地方综合性资料工具书。1992年创刊，本期为第5期。国内外公开发行。

二、本年鉴由卷首、彩图专辑、特载、专文、大事记、概况、百科部类、附录8部分组成。彩图专辑汇集全州各地各行业建设成就、产品介绍及具有史料、新闻和艺术价值的图片，分类编排插入文字版；特载刊登地方党政领导机关重要文献；专文是论述重大问题及重要领域的现状和发展趋势的署名文章；大事记以日期为序，简要记述上年州内发生的大事；概况概括介绍全州与各县(市)、乡镇的自然及社会发展概貌；百科部类是年鉴的主体，分类记述上年全州政治、经济、文化、社会等各方面发生的新情况、新成就；附录选载州县市重要政策法规及有关统计资料。

三、本年鉴百科部类采用分类编辑法。共设政治、军事、法制、经济、边境经贸、商业、工业、交通邮电、蔗糖、农林水利、农垦、财税金融、国土建设、教育、科学、文化、卫生、体育、社会19个部类。其中，边境经贸、蔗糖、农垦部类是为突出地方特点，体现区位优势，而从经济、工业、农业部类中升格单设。有关经济各部类的顺序，按德宏州“以贸易为先导，贸工农全面发展”的经济发展方针排列。

四、“部类”由“分目”和有关“条目”组成。条目是本刊用以反映情况的主要形式，以黑体字加【】符号作为条目标题。

五、本年鉴主要收录上年的全新资料，个别重要事件和新成就则跨年度收录到发稿时为止。

六、本年鉴提供的各种资料和数据，均经有关职能部门和统计部门确认，资料可靠，数据权威。但由于各有关单位计算方法不同，个别数据口径有别，请读者引用时注意鉴别。

七、本年鉴的稿件均由各有关单位专业人员撰写或提供资料，并经有关部门审定认可。稿件撰写人除特载、专文在文前署名外，其它均在文末括号内署名。凡一个部类或一个分目均为一入撰写的，在该部类或分目后总署名；一个部类或一个分目由多人撰写的，在每个条目后分别署名；一个条目由编辑综合收录多人稿件内容的，则共同并列署名。

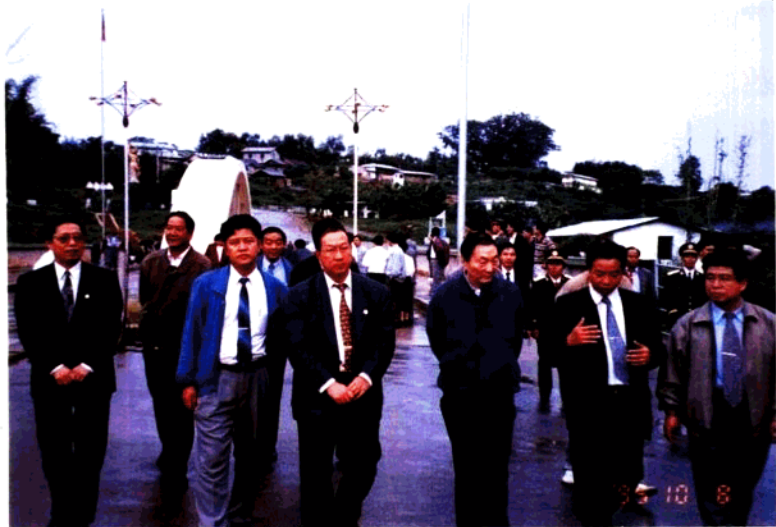
八、《德宏年鉴》在组稿、编辑、出版过程中，得到全州各行业各单位的大力支持及合作，特此表示衷心感谢！希望今后继续给予支持与合作，共同努力把年鉴办得更好。

《德宏年鉴》(1996)撰稿人员

(按出现先后顺序排列)

何远灿	管国忠	黄毅	赵家培	沙为平	杨忠德	徐建芬	张建章
杨星明	王霏	赖伟达	陈祎	陈江	尚炳有	郑光鼎	李祖恒
郭老景	段兆雄	字伟	蔡锦超	毕进仙	周先法	丁如松	杨常锁
谢大堂	黄春生	邓国邦	胡学俊	李春华	闫自贤	赵璇昌	思镇章
李全民	甫发亮	冯绍先	和红梅	祁木锐	银留孝	聂河云	段光相
倪国强	揭曙芬	黄安信	崔宏继	王焕炎	彭锦	罗大有	王光军
王瑞平	赵映琦	闵建华	王利琼	刀永胜	赵春文	张文华	曹培生
孟永星	段国琇	蒋开富	董才书	崔继华	李军	张萍	张景哈
杨明忠	李兴光	杨明有	李建军	刘谊中	钊文军	余在汪	杨应纲
赵明辉	吴丽芬	杨洪禄	李自飞	胡青山	张天灿	王保华	张发珍
施焱辉	夏启林	谢尚华	刘体春	禹继文	王晋平	何海林	陈仲全
沈澎	王继华	王正明	王永翰	李斌	单起龙	王申	严自华
赵国相	张廷和	李晓全	冯怀亮	兆记燕	蓝玉芝	杨增让	唐宏君
王江洁	李维孝	刀晨民	尹跃邦	林裕凯	张慧云	刘遵相	郑以煌
周兴铭	王绍山	王丕立	杨绍华	刘祥	张丽	赵太原	庄汝镛
何震邦	杨瑞龙	向斌	杜平	黄维勋	陈光复	谢成良	陈德昌
唐霞	曾广济	刀金明	闫敬东	赵春玲	李国华	蒋跃武	杨前光
王瑞生	赵敏	彭定武	刘建平	赵世锡	马志伟	董成宝	孙和平
何锡兰	陈德用	尹光鼎	段美英	杨昌浩	段必柱	赵远昌	朱德江
李华升	番跃平	蚌有荣	吴兴隆	韦琳	谷忠人	杨世庄	李建昌
段晓辉	朵示拥汤	吴高仪	陈茂云	杨忠德	杨琳	李永新	任德新
龚家强	童荣云	曾方	陈自游	李维蓉	梁伟	董保锐	陈海洲
邵国荣	杨达纲	张晶晶	魏有曙	杨仲全	滕云	彭建平	谭继武
多建华	孟必和	文晓燕	杨俊梅	李俊明	李昭敏	谷中仑	刘含新
吕伟华	胡绪昌	余应鳌	陆英	何永盛	邓俊华	赵家发	

中央领导 视察德宏



1995年10月8日,中共中央政治局常委、国务院副总理朱镕基视察德宏,图为在畹町口岸

(黄毅提供)



1996年4月中旬,中共中央政治局常委、中央军委副主席刘华清上将视察德宏,图为在瑞丽姐告居民家中访问

(摄影 陆杰)



刘华清副主席看望德宏武警官兵

(摄影 陆杰)

李鹏总理



1996年5月14日李鹏总理到
德宏视察,在芒市机场同州委书
记何远灿、州长管国忠亲切握手



傣族和景颇族少女用鲜花向
李鹏总理撒下祝福吉祥幸福
的清水



李鹏总理一行来到国门
畹町——九谷桥头

在德宏

李鹏总理到瑞丽市户育乡
尹桑村一户景颇族农民家里
问寒问暖,亲切交谈



李鹏总理与夫人朱琳在
瑞丽市姐告边境贸易经济
区“中缅街”

李鹏总理与夫人朱琳
及中共云南省委书记高严
省长和志强等在姐告“中
缅街”考察珠宝商店



本版摄影:赵天安
陆杰

中央部门 领导考察 德宏



中央民委副主任伍精华、原中共云南省委书记普朝柱在瑞丽考察

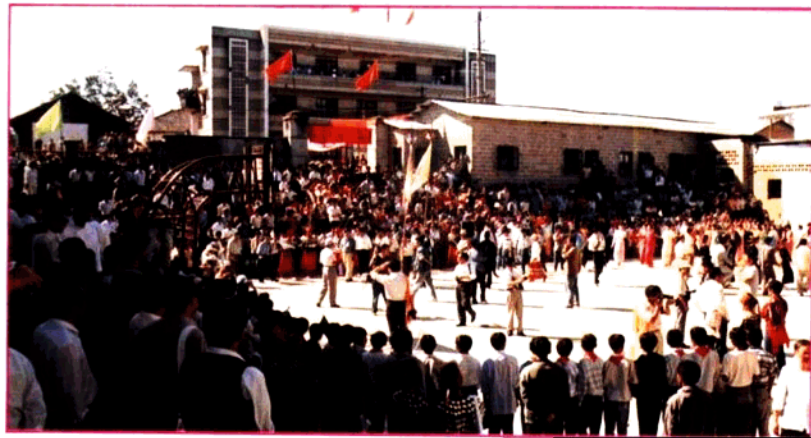


中共中央纪律检查委员会常务副书记侯宗宾(中)在
瑞丽姐告中緬街考察



中央交通部长黄镇东在瑞丽考察

本版摄影 陆杰



全国边疆文化长廊建设现场会

图为在陇川章凤口岸考察联欢。

全国边疆文化长廊建设现场会于95年10月下旬在德宏召开



德宏边疆文化长廊建设之一
——德宏州图书馆

(摄影 张寿正)



中央文化部副部长高占祥接见
瑞丽民族艺术团

全国边疆文化长廊建设现场会
在瑞丽市举行联欢晚会



口岸新事



情系瑞丽——数千名老知青
重返瑞丽欢度泼水节



瑞丽姐告第二届边境贸易
交易会开幕

云南生产的蓝箭牌汽车
一次出口上千辆



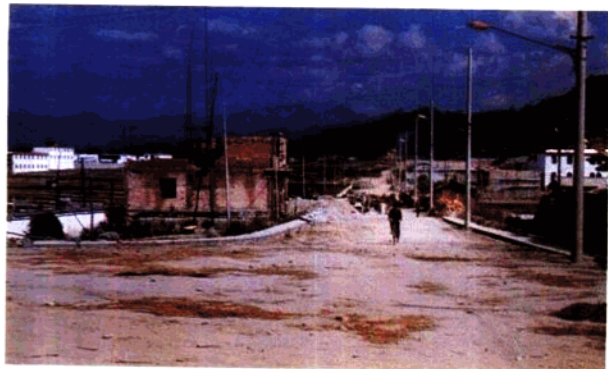
姐告中緬街上的珠宝店

(摄影 陆杰)

梁河县经济技术 开 发 区



管委主任:尹可芽(副县长兼)



县城振兴路延伸工程



省道纵贯开发区

为适应“全州一体化,全面大开放”的新形势,1992年8月成立了梁河县经济技术开发区领导小组,经州政府正式批准设立开发区,建立了管理委员会。开发区位于梁河县城周围,总面积5平方公里,地势平坦,省道从中通过,有电力网和自来水系统,有全县最大的遮岛农贸市场。开发区以县城为依托,采取改造老城与开发新区,改造现有企业与开发新项目,发展第三产业与发展加工业、乡镇企业相结合的方式开发。开发区延引国家给予沿边开放城市的优惠政策,大胆试验,广泛开展跨国跨地区的经济技术合作,积极发展“三资”企业。县人民政府制订和公布了《关于梁河经济技术开发区若干优惠政策的规定》共27条,经过三年多的努力,经济技术开发区初见成效。已开发利用土地62.38亩。第一批计划安排的15个项目,已分期分批逐步实施,现已建起县城中心变电站、梁河县民族塑料厂、南甸魔芋制品有限公司、梁河县广泰塑料制品厂、梁河县保险公司等一批企业;投资130万元的延伸县城振兴路468米的工程已基本完成。梁河经济技术开发区将进一步改善投资环境,继续开发新的项目,同时,热忱欢迎国内外客商到开发区考察、洽谈经济技术合作项目,共创开发大业,为繁荣社会主义市场经济做出应有的贡献。

管委主任 尹可芽

电话:(0692)6161319(宅)6161373(办)

地址:梁河县城 邮编:679200

开发区面貌远眺



户宋河电站工程进入



96年5月,州长管国忠、州政协主席叶香瑜等视察调节水库大坝



调节水库溢洪道泄水陡槽

德宏是国家水利部批准为全国率先建成农村初级电气化的四个民族自治州之一。境内江河纵横,雨量充沛,水力资源丰富,可开发利用的水力蕴藏量达120万千瓦,现开发利用量仅占5.4%。为解决严重缺电问题,1989年6月州委、州政府确定兴建户宋河电站,装机容量为6.3万千瓦。

户宋河水力水电枢纽工程于1993年5月1日动工。三年来,工程指挥部带领全体工程员工克服资金不足、工程艰巨、塌方严重等重重困难,艰苦奋斗,工程进展顺利,取得一个个辉煌战绩。

调节水库大坝工程竣工 库容1.11亿立方米,坝高46米的调节水库大坝工程,包括大坝护坡、排水、防浪墙等附属工程,经三年苦战,于96年6月全部竣工,经多次大雨及洪水考验,坝体完好无恙。

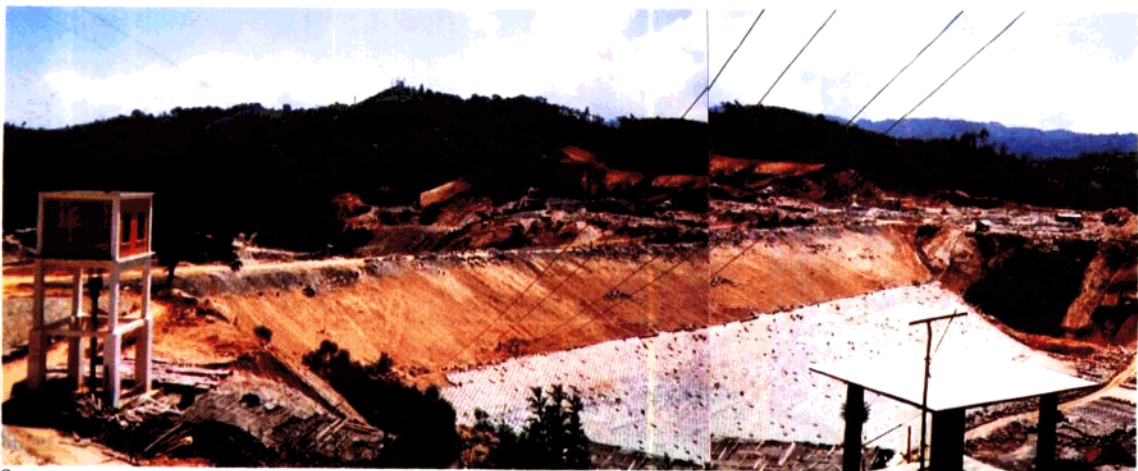
导流洞工程竣工 导流洞全长451.36米,完成土石方8.22万立方米,浇灌砼3970立方米,钢筋制安489吨,石方支砌815立方米,于94年12月全部完工,施工达到设计要求。

调压井工程竣工 调压井深51.8米,直径9米,完成土石方开挖3万余方,石方支砌700余方,钢筋制作安装70吨,砼浇灌1400余方,全部工程于95年5月完工,被评为优质工程,受到州政府表彰。

引水隧洞工程 隧洞全长1507米,洞径3.6米,于96年5月10日全线贯通,现正进行混凝土浇筑,预计10月份可全部完工交付使用。

压力钢管道工程 隧洞全长1100米,已于95年11月23日全线打通,在铺设轨道、打锚、找平基础上,从96年3月15日开始管道安装,至5月底已焊接安装钢管道330米,回填浇灌混凝土2800立方米,预计11月底全部完工交付使用。

调节水库大坝

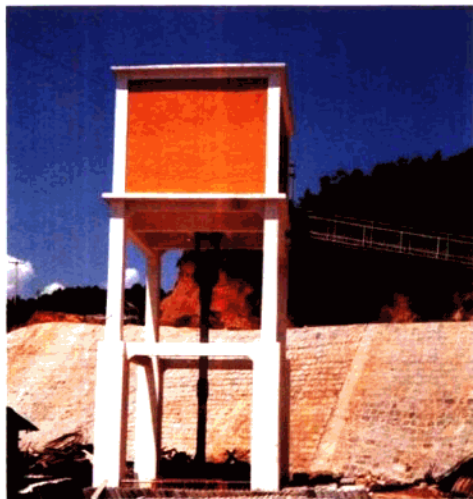


决战阶段

发电厂房工程 1994年10月开工,已完成厂区一、二期开挖土石方21万余方,主厂房、副厂房已封顶,目前正准备机组安装和电气设备及输送线路安装。

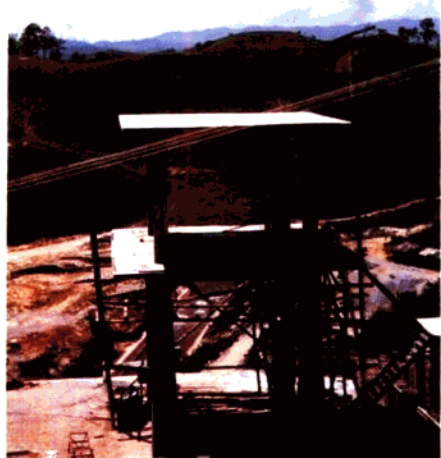
库区移民搬迁安置工程 已于96年4月顺利完成并通过验收。

户宋河电站工程总投资为3.6亿人民币,至95年底由国内集资及银行贷款共已到位1.81亿元。由于资金不足,影响工程进度,州委、州政府决定引进外资。经过两年多时间的24轮谈判,于96年3月22日在芒市达成与马来西亚利升资源有限公司联营的协定,马方投资2.16亿人民币,5月8日马方已汇入美元689万元,折合人民币5千余万元,占马方投资总额的四分之一。只要资金能够及时就位,保证完成今年的投资计划,坚持按原设计的合理工期施工。户宋河电站于1997年竣工投产的目标,就大有希望。



导流洞闸门

大坝导流洞引水渠道



引水隧洞闸门

施工期间的水库大坝

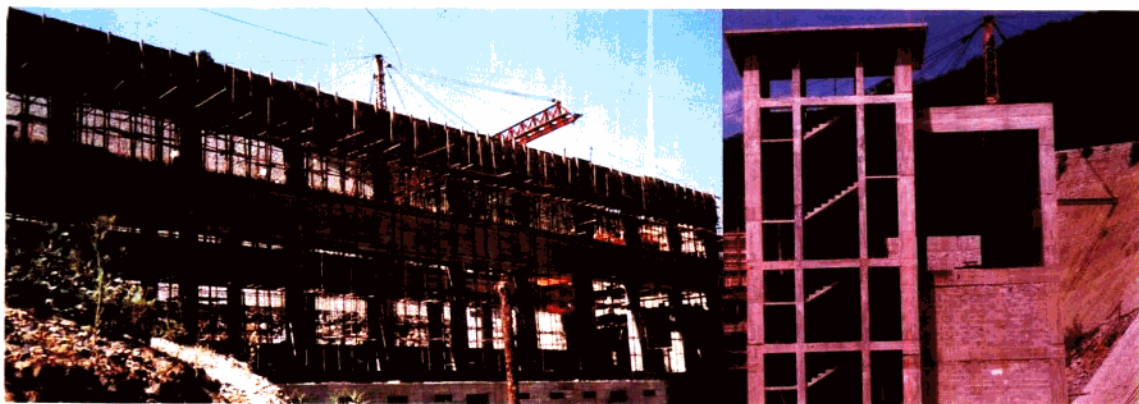


本版摄影 匡大一 张华东

户宋河电站工程进入决战阶段

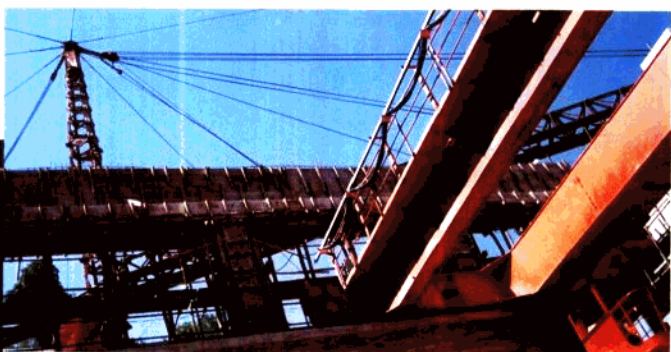


厂房区一角



正在加紧施工的主厂房(左)
副厂房(右)

在隧洞内安装焊接压力钢管道



主厂房行车

正在施工的三号发电机组机座混凝土浇灌

(本版摄影 匡大一)

