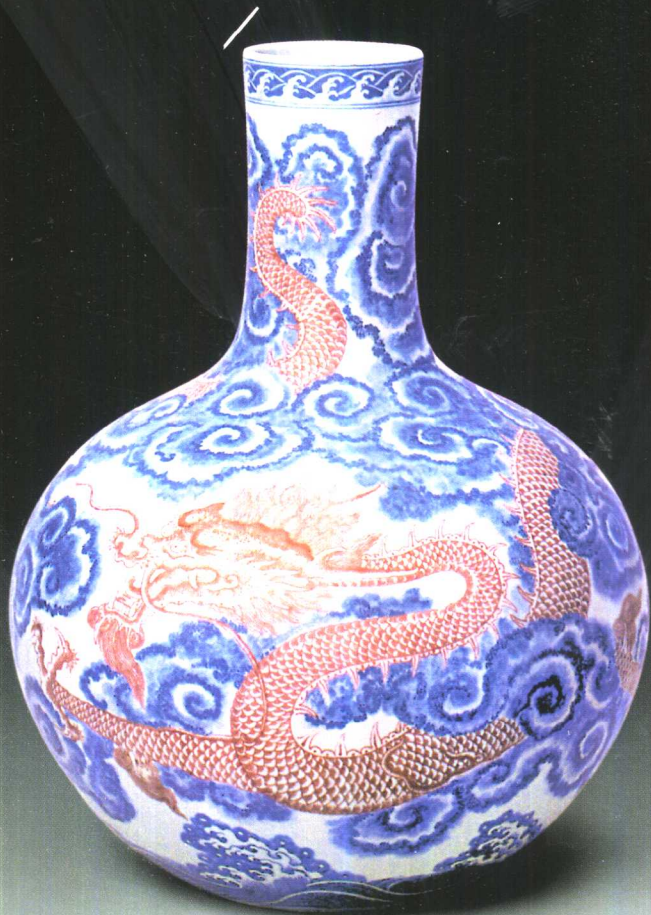


官窑民窑对比 真品赝品对比
前朝后代对比 构图画法对比

明清瓷器纹饰鉴定

龙凤纹饰卷



老古董丛书

明清瓷器纹饰鉴定

—— 龙凤纹饰卷

主 编 铁源



图书在版编目 (CIP) 数据

明清瓷器纹饰鉴定. 龙凤纹饰卷 / 铁源编. — 北京
华龄出版社, 2001.1

ISBN 7-80082-933-2

I. 明… II. 铁… III. 瓷器 (考古) — 纹样 — 鉴
定 — 中国 — 明清时代 IV. K876.34

中国版本图书馆 CIP 数据核字(2001)第 00556 号

明清瓷器纹饰鉴定—龙凤纹饰卷

铁 源 主 编

责任编辑: 柳 青

封面设计: 羚 羊

出版发行: 华 龄 出 版 社 北京市西城区西什库大街甲10号

经 销 新华书店

印 张 6

开 本 889mm × 1194mm

印 刷 北京印刷学院

大 32 开

实习工厂

版 次 2001 年 1 月第 1 版

2001 年 1 月第 1 次印刷

印 数 1—8000 册

ISBN7-80082-933-2/K · 57

定 价 39.80 元

当新世纪的第一缕阳光即将来临之际，
谨以此书：献给龙的传人，我的中国，献给
全世界陶瓷爱好者。

在本丛书编写过程中，得到了中国社会
科学院考古研究所、中国历史博物馆、故宫
博物院、上海博物馆、首都博物馆、北京文
物公司、景德镇陶瓷考古所、景德镇陶瓷学
院、景德镇嘉洋陶瓷有限公司的同志及陶瓷
爱好者的大力支持和帮助，在此表示衷心的
感谢！

由于水平有限，在编写过程中会有许多
疏漏和谬误，敬请专家学者、古陶瓷爱好者
赐教，以便改正。

铁 源

於2000年12月31日子夜

目 录



主 编 铁 源
副主编 溪 明
编 委 羽 根
张 良 仁
马 涛
曹 建 文
王 洋

明清瓷器纹饰概述	1
龙纹	9
云龙纹	11
海水龙纹	43
正面龙纹	65
戏珠龙纹	73
穿花龙纹	93
团龙纹	100
螭龙纹	107
应龙纹	115
夔龙纹	119
火珠龙纹	128
过枝龙纹	138
鱼龙纹	140
凤纹	143
双凤纹	143
团凤纹	153
夔凤纹	158
凤凰牡丹纹	162
龙凤纹	169
各朝龙纹局部	180
各朝凤纹局部	185

明清瓷器纹饰概述

纹饰是瓷器表面的装饰花纹或图案，是瓷器构成的重要部分，也是美化瓷器的主要手段之一。同时它伴随着瓷器的产生而产生，并伴随着瓷器制造工艺的发展而发展。由于时代的不同，某一个时代审美观点的不同，题材和绘制方法的不同，民族及地域风俗的不同，瓷器的纹饰必然要带有有别于它的特征。因此，纹饰的鉴定作为瓷器鉴定中的重要环节，具有不可估量的作用。

明代是我国瓷器纹饰发展的集大成时期，纹饰题材日趋丰富，人物、动物、植物、景物、吉祥图案、文字等一应俱全。仅人物纹饰就可分为历史人物、现实人物、神话人物、戏曲小说人物、仕女婴戏人物等几大类。形式多样的题材和装饰方法使明代瓷器具有丰富多彩的时代特点。特别是自由奔放、生活气息浓郁的民窑纹饰与官窑循规蹈矩的纹饰形成鲜明的对比，给呆板、沉闷的明代纹饰带来了勃勃生机，并与官窑一起共同构成了明代瓷器纹饰的繁荣。就整个明代瓷器纹饰来讲，早期具有布局疏朗简洁，线条苍劲有力的特点；晚期则画面繁

缛，线条纤细乏力。

有明一代270余年，其政治、经济、文化发展的不平衡，是构成明代瓷器纹饰不同特征的社会因素，如宣德朝受青料所限，人物题材的纹饰较少见；而统治者的个人好恶则是构成这种不同的内在因素，如成化崇信喇嘛教，致使藏文、梵文、八宝等纹饰盛行一时。

一般来讲，洪武瓷器的纹饰受元代影响较大，无论官窑还是民窑，纹饰题材范围较窄，以花卉、云龙为主。花卉主要是缠枝或折枝牡丹、莲花和扁菊花。此外，还有竹梅图、庭院芭蕉图、灵芝。另有草书“福”字等。而人物故事、动物、莲池、水禽等纹饰比较少见。在构图上较元代疏朗，纹饰舒展柔和，但画法简单。洪武官窑纹饰，虽承袭元代，但较元代层次感强。技法较为单一，或勾连留白，或平涂，艺术成就不高。但首创的“一笔点划”的大笔写意对后世的影响很大。其主要特点是圆弧形线条居多，线条粗细变化明显。

永乐是明代纹饰发展时期，官窑纹饰以植物、动物为主。常见的植物纹有牡丹、菊花、桃花、莲花、

石榴、枇杷、灵芝、海棠、荔枝、松竹梅、竹石芭蕉等。动物纹有龙、凤、狮子、鸳鸯、喜鹊、山雀等。构图形式多样，丰富多彩。其纹饰无论是粗笔写意，还是细笔描摹，均给人以清秀之感，具有鲜明的时代特征；民窑纹饰以花草、草书福字居多，间有少量人物和动物纹饰，画法简单疏朗，而有些则流于草率。永乐纹饰的另一特点是线条中常有钴铁的结晶斑，这是由于钴料研磨不细所致。

宣德官窑纹饰在明代具有承前启后的意义，与永乐一起构成明代瓷器装饰的第一个高峰。花卉在纹饰中占据主导地位，动物题材亦占有重要位置。作为主题纹饰的植物有：牡丹、番莲、束莲、荷花、莲蓬、山茶花、菊花、苜蓿、栀子、百合、灵芝、牵牛花、宝相花、芝兰、枇杷、石榴、葡萄、瓜果。作为主题纹饰的动物以龙纹为主，有团龙、海水龙、蓝海水白龙、龙穿莲荷、龙穿缠枝花卉、翼龙、蟠螭龙、夔龙等。以各种形态的龙和凤相配组成的吉祥图案，是这个时期广为应用的装饰题材，盘旋起舞的一龙一凤表现出喜庆吉祥。由于青花原料的限制，宣德人物图案并不多见，比较常见的有：仕女、舞蹈胡人、王母骑鹤、吹箫引凤、婴戏、十六子等。有的人物和自然景物组成富有人情味

的园林画面。其他内容有花鸟、桃花双鹊、桃树团花、鱼塘水藻、松竹梅、碧桃竹子、竹石芭蕉、枇杷绶带鸟、狮子舞球、海水八怪等。所绘纹饰不仅品种多，而且技法多样，形态逼真，具有内容新颖、图案活泼简洁的时代特征；特别是首创了不同青料在同一件器物上交替使用，以浓淡深浅的颜色变化突出层次感的技法。形成了青色醒目，纹饰生动的特征，并为后世所效仿。民窑纹饰以花鸟为主，亦有仕女出现。具有色彩浓烈，平涂染色的特点。

正统、景泰、天顺三朝近三十年，官窑遗存物甚少，几乎没有一件有确切纪年款识的官窑器物，故纹饰风格无从说起；民窑纹饰以花卉居多，画法以一笔点划为主，人物图案为简笔写意。常见纹饰有犀牛、麒麟、香草龙、狮子绣球、蝴蝶、鸳鸯、鱼藻、松竹梅、历史人物、婴戏等。

成化是明代瓷器装饰的第二个高峰，但不是以纹饰，而是以色彩的创新（如斗彩）而享此殊荣。成化官窑纹饰以动物、植物居多，并一改前朝纹饰中人物多为陪衬的见物不见人的风格，高士、婴戏、仕女、神话与世俗人物等大量出现，画风严谨，细腻，具有工笔画的韵味，与动物、植物题材几成三足鼎立之势，为后代人物图案打下了坚实的基础。其布局疏朗，清新明快，尤以双勾填色为后人所称道。特别是平等青青料

的采用，一改明早期青花的浓艳之风，以明净素雅的青色为弘治正德两朝所承袭，由此才有“成弘不分”之说。动物纹饰有：龙、凤、麒麟、狮子、海兽、三鱼、蝴蝶、鹦鹉、折枝花鸟、团花鸟、绶带鸟、鸳鸯、鹭鸶、鸡、山雀等。植物纹饰有：月影梅、法轮花、松竹梅、蕉叶、莲托八宝、缠枝莲托八宝、竹石芭蕉、折枝牡丹、山石牡丹、葡萄、宝相花、菊花、灵芝、苜蓿、牵牛花、兰草、朵莲、并蒂莲、荷莲、莲蓬、栀子等。人物有：三国人物、八仙人物、仕女、高士、婴戏等。特别是以梵文做为纹饰进行装饰，在我国陶瓷装饰中从未有过，具有独特风格和典型特征。民窑则以图案化的花卉和梵文为主，分水技法较为成熟，层次感明显。常见纹饰有：婴戏、松鼠葡萄、秋色图、水藻、花卉、花鸟、梵文等。

弘治官窑纹饰缺乏创新，基本上承袭前朝，常见纹饰有：龙、海兽、四鱼、狮子、松鹤、松鹿、花鸟、松鼠葡萄、松竹梅、花果、石榴、荷莲、玉兰、菊花、蕉叶、苜蓿、月影梅、灵芝、牡丹、山石芭蕉、梵文、仕女、婴戏等。海水螺纹在弘治朝十分盛行。葡萄纹以卷曲的藤蔓、展开的叶片及珍珠般的果实具有时代风格。绘画技法与成化相同，但布局较成化纤巧，画面空间较多。纹饰清晰纤柔，色彩淡

雅稳定为其典型特征。民窑纹饰较成化简练，勾廓平涂，了无层次。常见纹饰有：动物、植物、人物及八吉祥、梵文、包袱锦等。

正德官窑纹饰亦承袭前朝，但有创新，以花捧字、阿拉伯文字、山石花鸟为普遍流行的题材，构图明快，线条简练，装饰风格独特。特别是中后期采用石子青料，使纹饰发灰。虽仍采用双勾填色的技法，但平涂之后多有晕染。常见的动物纹饰有各种龙纹、蟠螭、麒麟、海马、鱼纹、吴牛喘月、狮子滚绣球、鱼藻莲荷等。常见的植物纹饰有：庭园景色、月影梅花、岁寒三友、三果、百合、莲蓬、海棠、枇杷、荔枝、石榴、樱桃、葡萄、牡丹、柿子、蔓草、宝相花、八宝、蕉叶、团花、莲瓣。常见的文字纹饰有：回文、藏文、维吾尔文等，这些文字或以花捧字的形式出现，或以长篇《古兰经》内容进行装饰，为正德朝普遍流行。常见的人物纹饰有：寿星、八仙过海、高士图、十六子婴戏图、仕女等。值得一提的是正德皇帝不仅崇尚伊斯兰教，而且好佛、道之术，故此时的纹饰多有宗教色彩。民窑纹饰仿效官窑，主要有海马、乳虎、栏杆树石、婴戏、高士及各种花卉植物等，但技法不高。

嘉靖是明代生产瓷器最多的朝代之一，官窑纹饰题材更加多样，

无论动物、人物、植物、景物等均有长足发展，与万历官窑一起构成自永宣、成化以来的第三个高峰。嘉靖瓷器的青花纹饰由于采用回青料，故与前朝淡雅色调不同，而呈宝石蓝般的浓艳泛紫色调。纹饰有企望加官进爵的加官图、读书图；有反映多子多孙、长寿幸福愿望的百子婴戏、瑞兽麒麟、福寿康宁、寿山福海、团寿字、缠枝莲托“寿”字、灵芝捧寿、松竹梅加“寿”字、松鹿寿星；有宗教神仙故事如十八罗汉、老子讲经、孙悟空大闹天宫、仙人乘槎、群仙庆寿、八仙过海；人物故事和田园风光有竹林七贤、牧牛图、报捷图、丰登图、携琴访友等；动物或动物群组成的画面有团龙、行龙、正面龙、海水龙、蟠龙、仙鹤、群鹤、狮子、云鸾彩凤、三羊、八骏、桃鹤、海马瑞兽、天马行空、雉鸡牡丹、四鱼、鲤鱼、瓜果虫蝶等。图案也以崭新的面目出现，有锦纹、八卦、如意、灵芝、卐字、璎珞等；文字类有用梵文、回文、汉字写出的“国泰民安”、“万寿清平”、“五谷丰登”等。其纹饰内容广泛，寓意明确，粗细并存，细者如成化器一样精湛，粗者则画风趋向草率，工艺水平不高。民窑以道教内容纹饰较多见，技法多为勾边填色，线条较生硬。常见风穿花、鱼藻、狮子绣球、婴戏、树石

栏杆、莲托八吉祥等。值得称道的是淡描青花的应用丰富了青花纹饰的表现技法，为晚明及清早期所继承。

隆庆一朝历时六年，由于时间太短，官、民窑的纹饰风格尚来不及变化，如果没有明确的款识，几乎无从辨识。但认真观察并非不可识别，豪迈的画风便为嘉靖、万历所不见。特别是青料之中蓝中泛紫，纯正稳定，为嘉万所不及。

万历官窑纹饰仍以动物、人物、植物为主，且寓意明显，如升官发财、五子登科等。构图繁缛堆砌，缺乏章法。纹饰最多的是各种姿态的龙纹、凤纹、蟠螭、灵芝、花草树木以及几何图案、游鱼、昆虫、人物故事、神人仙境等。值得一提的是万历朝吉祥文字另辟蹊径，如“国泰民安”、“风调雨顺”等类文字，表达了对美好幸福生活的追求与祈盼。民窑纹饰以花鸟鱼藻、高士婴戏为主，布局繁满，虽以勾边填色为主，但线条缺乏力度。而且青料亦不如前朝浓艳，多为蓝中泛灰。万历民窑器物的底部多有用青花料书写的吉语，如“万福攸同”、“福寿康宁”、“永保长春”等，成为晚明富于时代特色的装饰风格。

天启官窑器物较为罕见，民窑纹饰基本承袭前朝。常见纹饰有动物、植物、人物。天启朝瓷器多见蝶纹，布局疏朗，画风草率，但自然生动。其青料既有万历的淡描之色，也

有纯正艳丽的色泽，还有浓黑泛灰的色泽，更有与清代相近的青翠色调。

崇祯官窑器物亦不多见，民窑常见的纹饰有动物、植物、人物。在这些纹饰中以山水、人物、花鸟、松竹梅为主。画法为单线平涂，画面开阔，笔意无力草率，既有明代传统遗风，又有清初的格调。尤其是受文人画家和版刻家合作刻印的画谱影响较大，开创了写意山水的皴法用笔，画面多有皴点，为清早期山水纹饰的滥觞。特别是青花点染太阳，为明显的时代特征。

清代是我国瓷器发展史上最灿烂辉煌的时代，装饰纹饰亦进入了全盛期。这不仅表现为纹饰品种的增加和富有新意的图案层出不穷，也表现在装饰手法和构图形式的多样化上。特别是随着绘画艺术的发展和提高，使瓷器纹饰更加生机勃勃，超越前人。清代瓷器装饰中的典型特征一是图必有意，意必吉祥；二是寓诗书于画中，图文并茂，为我国陶瓷装饰题材增添了新的内容。一般来讲，康熙纹饰雅丽而又不失气势磅礴；乾隆纹饰有暴发户一般的艳气，具体表现为纹饰的繁缛纤巧；嘉道纹饰则有媚气，即在描摹前人的同时有力不从心之感，而同光纹饰则表现为俗气。

就具体纹饰讲，顺治朝官窑器物较为罕见，且无精细之作。就传

世品看，多为民窑器物，纹饰承袭晚明遗风。动物纹有云龙、云鹤、团鹤、麒麟、狮、虎、豹等；植物及其它纹饰有秋叶、蕉叶、莲瓣、缠枝牡丹、缠枝莲荷、海水江牙、博古图、麒麟芭蕉、雉鸡牡丹、山石竹鹊、山石芭蕉、山石牡丹、怪石朵兰、山石秋叶等；人物图有天女散花、《西厢记》故事、太白醉酒、八仙、罗汉、五老观画、进爵图、指日高升、诵书图、婴戏等。受晚明影响，各类画面装饰上多有题画诗句，尤以秋叶题诗最具时代特色。其青花纹饰具有浓厚至浅淡的较多层次，而五彩纹饰则晚明色浓笔粗的风格明显。画面布局较为饱满，具有典型的民间艺术风格。青花瓷的青料多为浙料，有黑蓝、浅蓝、正蓝、青翠之分。

康熙官窑器物品种极其丰富，纹饰更是无所不包，图案、花卉、动物、人物、山水，凡前朝应有纹饰本朝尽有。人物图案的内容不仅较前朝更趋庞杂，而且开创了以故事题材入画的表现形式，如《西厢记》、《三国演义》、《封神榜》、《水浒传》、《隋唐演义》等文学作品中的场面，或木兰从军、周处斩蛟、加官进爵、竹林七贤、麻姑献寿、四妃十六子、巨幅历史故事、神话传说等。其纹饰受清初画家四王及明代沈周、陈老莲影响很大。青花山水和晕染法的成功运用，不仅可将

青花分出许多色阶，而且使画面富有立体感，达到了青花艺术表现的最高水平。而五彩则气势宏大，色彩斑斓，意境不凡。就其特点说，康熙官窑纹饰，早期画面繁满，中期细腻潇洒，晚期则主次分明。民窑纹饰题材广泛，人物故事图案及长篇诗文开始出现。早期有山水人物、龙凤花鸟、虫鱼走兽等，画法是勾线平涂，有明末遗风；中晚期题材广泛，包罗万象，多人物故事及长篇铭文，笔法多样，色阶丰富。特别是大型器物的开光技法为其时代特征。

雍正官窑纹饰以花卉翎毛居多，山水次之，人物较少。其画面细腻高雅，构图清新，层次分明，富有立体感，画面大多配有行书诗句，融画、诗、书、印于一炉，纹饰寓意丰富。动物纹饰有龙、龙凤、凤、鹤、蝠、鸡、雉鸡牡丹、鸳鸯、喜鹊、鹤鹑、海马、鹰、鱼等。植物纹饰有三果、竹、桃、牡丹、水仙、天竺、兰草、玉兰、石榴、海石榴、莲池荷花、并蒂莲、秋葵、秋菊、牵牛花、松竹梅、灵芝、葡萄、缠枝花、折枝花、宝相花等。人物纹饰有三国故事、历史故事、仕女、婴戏、神话人物等。其青料或如成化淡雅灰青，或如嘉万色深泛紫。民窑纹饰则承袭康熙旧制，有花果、缠枝花卉、花托八宝、渔樵耕读、三星人等。画

法没有新意，较前朝刻板。

乾隆官窑纹饰达到了空前的高水平，天下万物无不入画。除传统的动物、植物及人物外，多见双龙团寿、古铜器纹、竹石等。时代特征明显，绘画精湛，层次清晰。在夸耀富有的风气下，纹饰以大红、大绿、金银辉映和锦上添花为盛行，激越张扬，富贵之气有余而雅静之味不足。并演化出许多连续性的规矩图案，讲究对称，画工严谨细腻，对后世有很大影响。常见的动物纹饰有：龙、凤、蝠、鹿、鹤、鹰石、喜鹊梅花、夔凤牡丹、丹凤朝阳、花卉虫蝶等。常见的植物纹饰有：牡丹、桃实、缠枝莲、并蒂莲、宝相花、菊花、梅花、三果、百花、松竹梅等。人物纹饰有山水人物、仕女、西洋人、渔樵耕读、耕织图、牧牛图、七夕图、婴戏、八仙、三星人等。乾隆官窑纹饰的寓意十分明显，如叫子升天、鹤菊图、三羊开泰、五子登科、五子夺魁、福寿三多、万寿无疆、海屋添筹、海晏河清、安居乐业、歌舞升平、佛日常明等。乾隆官窑的另一典型特征是御题诗句较为常见。民窑亦盛行寓意图案，内容庞杂，布局繁缛，画工呆滞。初期的青料有雍正遗风，但由于历时长久，故呈色不一。

嘉庆官窑纹饰完全承袭乾隆风格，较为流行的有花卉、婴戏和博古图案，清装仕女人物大抵在此时出现。其纹饰布局不及乾隆合理，画面

死板，缺乏层次和活力。常见的动物纹饰有龙、凤、蝠、鹿、鹤、狮、虎、瑞兽、鱼、锦鸡、鹤鹑、鸳鸯、鹭鸶、瓜蝶、花鸟等。常见的人物纹饰有八仙、三星人、山水人物、十六子、仕女婴戏等。常见的植物纹饰有：岁寒三友、三果、桃、石榴、簕瓜、葫芦、竹、菊、松、芭蕉、折枝花果、灵芝、天竺、葡萄、十二花神、梧桐、牡丹、缠枝牡丹、团花、朵花、宝相花、缠枝花、把莲、并蒂莲、勾莲、八宝莲、莲花、冰梅、缠络等。另有暗八仙、博古纹饰及万寿无疆、佛日常明、福禄寿吉祥语、诗句、梵文、印谱、锦纹等。以历史名人作为题材的“无双谱”人物为嘉庆朝首创，并影响了晚清的装饰风格。其青花虽有乾隆遗风，但有失艳丽明亮。民窑纹饰以仿古和吉祥纹样居多，绘制草率，笔法生硬，缺乏活力。

道光官窑纹饰仍承袭前朝传统，但缺乏康、雍的古雅，又无乾、嘉的繁缛。纹饰以清装仕女、金石博古和无双谱人物为时代特征。图解化、程式化的倾向明显，刻板呆滞。青花色泽亦不失鲜艳。道光动物纹除承袭前朝，如龙、凤、蝠、螭、蝶、草虫、花鸟、梅鹊、鱼藻、三羊、狮外，更有一些前朝不曾有过的内容，如鸽、狗、猫、蝈蝈、蟋蟀等，为沉闷的官窑纹饰增添了一些清新的内容。植物纹饰亦较丰

富，有：勾莲、并蒂莲、菊花、绣球、芝兰、葡萄、石榴、佛手、三果、樱桃、簕瓜、梅花、木樨花、皮球花、白菜、四季花、天竺、灵芝等。特别是以簕瓜和白菜为瓷器的纹饰，在前朝不曾有过。人物纹饰有历史人物、八仙、清装仕女、清装婴戏等。道光瓷器纹饰的一大特征是以景致入画较为常见，如西湖十景、庐山十景、羊城八景、年景、丰登、围猎图等。另有八宝、八卦、印谱、残卷故纸及各种文字纹饰。民窑以吉祥图案为多见，特别是单线描缠枝花，以绘制较为精细而成为本朝典型纹样。

咸丰官窑传世器物极罕，除传统纹饰外，见有博古、仕女、十二生肖及蝙蝠寿字等。仕女多为清装小脚，绘工精细不一，布局松散。常见的动物纹饰有龙、凤、蝠、鹤、花鸟、松鼠、葡萄、菊花蝈蝈、鸳鸯莲花、绶带枇杷、喜鹊等。常见的人物纹饰有：三星人、八仙、罗汉、仕女、婴戏等。常见的植物纹饰有：天竺、石榴、三果、花蓝、冰梅、缠枝花、四季花、月季、兰草、莲花、桃花等。寓意纹饰有：太平有象、五谷丰登、五子夺魁、三羊开泰、蝴蝶探花等。另有八卦、八宝、七珍、宝杵、蚕纹“寿”字、博古、印谱、“喜”字等。民窑纹饰类同前朝，线条生硬，手法夸张，图案化倾向更为严重。

同治朝官窑纹饰以万福万寿、龙凤呈祥等寓意强烈的吉祥图案为多见，用彩艳俗，画法低劣，艺术成就不高。图案化风格极为明显。常见的动物纹饰有：龙、凤、龙凤、狮、蝠、螭、百蝶“喜”字、蝶、花鸟、鸳鸯荷花、鹭鸶莲花、梅雀等。常见的植物纹饰有：梅菊兰竹、灵芝、四季花卉、葡萄、三果、九桃、白菜、缠枝莲、松竹梅、菊花、海棠、天竺、兰花、荷莲、虞美人等。常见的人物纹饰有：三星人、八仙、山水人物、婴戏、仕女、廿四孝、课子图等。寓意图案较前朝增多，有桃蝠灵芝、麒麟送子、五子登科、状元及第、五谷丰登、福禄寿喜、海屋添筹、年年有余、寿山福海等。另有桃蝠“寿”字、缠枝“寿”字、团“寿”字及博古等。民窑纹饰亦以充满迷信色彩的图案为主，技法和画面粗俗不堪。除传统纹样外，常见五蝠捧寿、万寿无疆、五谷丰登等。

光绪官窑几乎遍及传统纹饰，更以八吉祥、玉堂福贵、群仙祝寿及博古图更为流行。常见动物纹饰有龙、凤、蝠、蝶、鹿、鸚鵡、绶带鸟、杏林春燕、喜鹊梅花、八哥、鸳鸯、鹭鸶、草虫、鱼藻等。常见植物纹饰有：莲花、海棠、芍药、桅子、四季花卉、松、竹、梅、芙蓉、葫芦、三果、葵花、藤萝、佛手等。常见人物纹饰有：仕女、

婴戏、三星人、八仙、山水人物、羲之爱鹅等。常见的寓意图案有：三羊开泰、五谷丰登、麒麟送子、富贵白头等。另有博古、八宝、卍字飘带、三秋献瑞及万寿无疆、福禄寿喜、金石文字。并首创不用线条开光，而以留白地绘画的方法起到开光效果的表现形式。光绪纹饰绘工精湛，在嘉庆以后官窑没落的形势下，大有中兴之势。民窑图案讲究构图，追求画面完整，但了无新意。

宣统一朝不满三年，传世官窑器物极少。就所见纹饰来看，基本是继承光绪传统，图案布局规整，绘工精致，线条圆润有力。常见的动物纹饰有龙、凤、蝠、蝶、花鸟、海兽、鸳鸯等。常见的植物纹饰有：松竹梅、缠枝莲、牡丹、荷莲、皮球花、折枝花、桃花、朵兰、葫芦等。另有八仙、八宝、五谷丰登、海水江芽及万寿无疆、喜字等。民窑纹饰同光绪民窑无大的差别。

瓷器纹饰代代相承，又代代相异。代代相承表现了对优秀的传统的继承；代代相异反映了各个时代不同的风格特点。正是这些代代相异的风格特点，直接或间接地反映了某一时期政治和经济及艺术的兴衰。而每一种纹饰的产生、发展、繁荣乃至衰落，与这些发展、变化和兴衰有着或多或少的联系。因此，瓷器的纹饰在断代和真伪鉴定中具有不可替代的作用就不足为奇了。

龙纹

龙纹是瓷器常见装饰纹样之一。战国至唐代，龙多作堆贴、捏塑在器物上。而作为一种纹饰或图案在瓷器上出现大抵是在五代时期。唐宋以来，龙纹在瓷器的装饰上朝艺术化方向发展。到了元代，龙的艺术水平达到了一个前所未有的高度。而明清时期瓷器上的龙纹则达到了全盛期，同时也是中国瓷器装饰发展史上龙的最后一个时期。

龙纹最早出现在瓷器上时，造型简单，没有太多的禁忌。元代对龙纹的烧造已有规定，而到了明代，统治者对龙纹实行垄断，凡饰有龙纹的瓷器大多为官窑器物。制作之精细，技艺之高超绝非民窑器物的纹饰可比。

明代的龙纹多种多样，大体上有云龙、海水龙、穿花龙、火珠龙、团龙、螭龙等。另有龙凤呈祥(一龙一凤相向为戏，象征阴阳调和)，鱼龙变幻(龙与鱼组合出现，具有平步青云的含义)等。

明代的龙纹具有形态端庄，威严雄伟的特点，但缺乏元代龙纹清新飘逸的神韵。其躯体较元龙粗壮，角、发、须、眉、鳍、鬣、肘

毛一应俱全，发部多为向后飞扬；龙口或张或闭，灵活自如；龙鼻多为如意状，具有很强的吉祥含义。

明代龙纹大体上经历了以下几个时期：以洪武为代表的明初继承期；以永宣为代表的定型期；以成化为代表的发展期和以嘉万为代表的衰落期。明代龙纹的定型，即本朝风格的形成是在永宣年间。洪武龙纹对元代继承较多，但没有元代龙矫健凶猛，鳞呈小弧形或填色留边。龙身稍有粗状，时代风格并不明显，而永宣时官窑器物上大量出现的龙纹与元代龙纹拉开了距离，并为后代龙纹的发展、变化，定下了基调。永宣龙纹的主要特征是龙头变大，上嘴唇向上翻卷，龙发或披、或竖，或在双角之间向后飘动，肘毛亦较元代多且粗，五爪连成一个圆环形较多，具有凶猛矫健之势。正统、景泰、天顺三朝龙纹大抵不离此路数。成化龙纹多为闭嘴龙、方首，龙发上扬，身瘦鳞密。弘治龙纹较成化纤细柔和，龙头变小。正德龙纹头长如鳄，身长，更具凶猛矫健之势。嘉靖龙纹曲身甩尾；万历及天启、崇祯时处明代末世，龙纹亦呈现没落乏力之感，龙身更趋细长，龙身扭曲的幅度加大，其线条不及前代工整严谨。所绘龙纹多辅以八仙、八宝、八卦、如意、灵芝等道家器物，时代特征十分明显。

清代是我国封建体制最严苛的朝代，对龙纹的使用相当严格，五爪龙纹严禁民间使用，三爪和四爪龙纹虽然可以使用，但主要以供器为主。如在瓷器中出现的“鱼跳龙门”图案，虽鱼化为龙，但也只能是四爪，意为虽然跃过龙门也只是草龙一条。在清代晚期，大约是咸丰以后，在民窑器物上出现了五爪龙纹，但仅限于仿古瓷。清代瓷器的龙纹日趋繁复，有的单独作为纹饰的主题，有的与其他纹饰配合使用，常见的有云龙、海水龙、立龙、莲池龙、螭龙、戏珠龙、团龙、翼龙等。在装饰技法上以绘画为主，亦有刻划、印花、贴塑等技法。

一般来讲，清初顺治时期的龙纹尚有明代遗风，苍劲夸张，躯

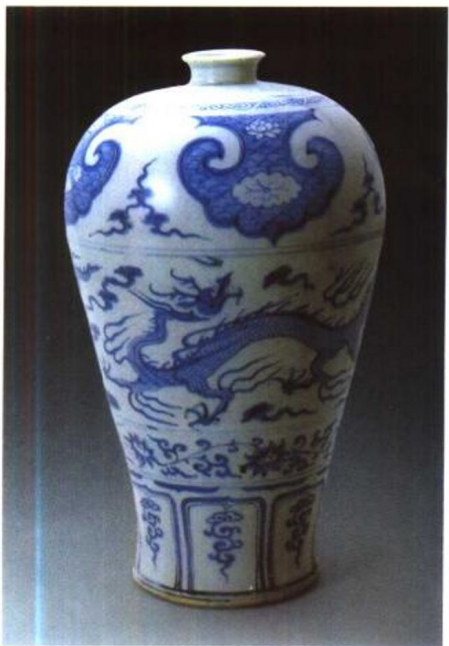
体粗壮，上鄂长而且上扬，如意鼻，张口伸舌，龙爪的拇趾和其它三趾距离拉开，相对如人手。康熙时龙纹则上鄂短于下鄂，舌伸出下垂而舌尖上卷，龙须细长而圆曲，鬃发分束向后。官、民窑具有鲜明的界限。乾隆时的龙纹尾稍卷起并较秃，尾鳍呈放射刺状张开，鳞与腹甲整齐匀密，并影响后代。晚清时的龙纹呆滞，线条纤细简化而无力的，龙鄂下垂，无威严之感。在龙纹的绘制中，官、民窑的差别也较大。一般来讲，官窑的龙纹绘制工整仔细，无论大小单双，均鳞片清晰，神态威猛，且全身毕现，有时失之刻板。而民窑龙纹不是头大身粗，夸张变形，就是云遮雾障，极少表现全身，绘制粗率潦草。由于不受拘束，亦有神采飞扬的精品。

云龙纹

云龙纹始于唐宋五代时期。云龙纹作为瓷器上的一种纹饰不仅贯穿整个明代，而且一直延续到清代，堪称为一种定型的纹饰。在构图上以龙为主，云为辅。龙一般做驾云飞腾状，或在云间起舞。

鉴定明洪武朝云龙纹的关键是要与元代的云龙纹相区别，同时也要找出同永乐云龙纹的不同之处。

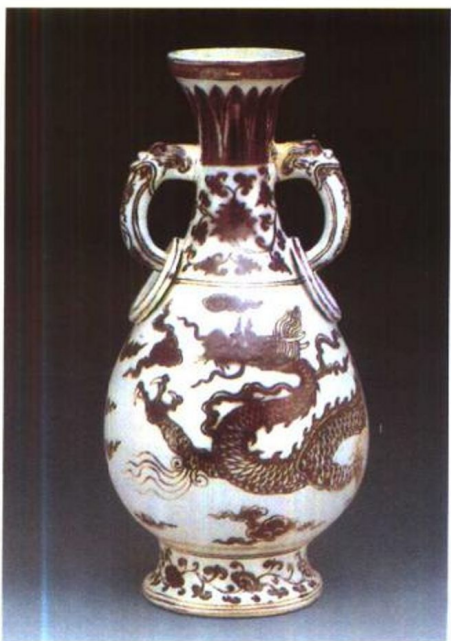
严格说，元代的龙纹注重表现龙体的协调与美观，头部趋于扁长，双眉如火焰状，双目虽小但有神采，龙角状如鹿角伸向脑后，须、发、肘毛挥洒飘扬，背鳍整齐密布，龙颈细长而弯曲，龙爪三、四、五不等。龙鳞多呈鱼鳞状。整体虽有凶猛威武之气势，更有清新飘逸的神韵。其云的画法较明代有很大差别，以图1景德镇出土官窑青花云龙纹梅瓶为例，所绘云为青花折带云，虽勾边填色但不留白，笔意生



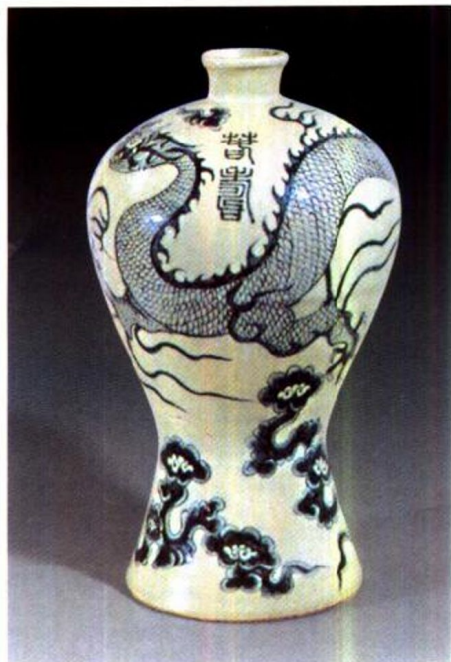
1 元 青花云龙纹梅瓶



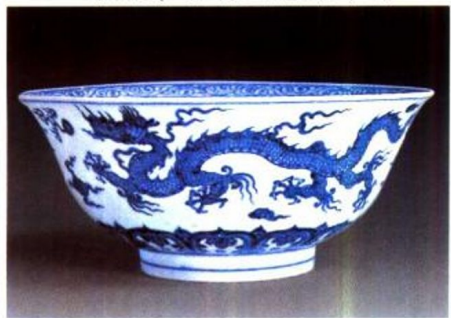
2 明洪武 红彩云龙纹盘残片



3 明洪武 釉里红云龙纹环耳瓶



4 明洪武 青花云龙纹梅瓶



5 明永乐 青花云龙纹碗



6 明永乐 青花云龙纹大碗

动。

洪武云龙纹首先是整体气势较元代云龙纹凶猛；其二是刻点精细；其三是多五爪龙；其四是背鳍多处理成一高一矮的参差状；其五是线条不及元代简练；其六是云纹呈风带如意形，或是礼花形，而元代盛行的蝌蚪形已不见。

图2红彩云龙纹盘残片和图4青花云龙纹梅瓶，高37厘米，口径6.2厘米，足径13.1厘米。其中的龙爪状如圆轮，但爪尖锋利，给人以力量和威猛之感。其背鳍一反元代云龙纹整齐密布形态，而是疏密参差。肘毛虽与元云龙纹有几分相似，但不同之处也十分明显，即元龙的肘毛状如火焰，而洪武龙的肘毛则状如飘带，且多为三根。

图3釉里红云龙纹环耳瓶，高45.5厘米，口径10.9厘米，足径14.3厘米。亦为洪武时期的典型器物，虽所绘龙为三爪，但威武的神态，特别是肘毛的处理是元代云龙纹所不具备的。

明代最为生动并具有时代水平的当推永乐的云龙纹，它不仅与洪武云龙纹不同，也与以后历代的云龙纹不同。首先表现在它的形体上。一般来讲，永乐云龙纹具有须角向后飞倾，双目圆睁，须发竖立，嘴巴较长，张口吐舌，鳞片饱满的特点，凶猛矫健之势较洪武强烈。其次笔法较洪武娴熟奔放。其三是