

象棋布局丛书

# 五七炮对屏风马



炮



人民体育出版社

象棋布局丛书

# 五七炮对屏风马

徐家亮

杨典 著

方长勤

人民体育出版社

责任编辑：徐家亮 石心平

象棋布局丛书

五七炮对屏风马

徐家亮 杨典 方长勤 著

人民体育出版社出版

大兴张各庄印刷厂印刷

新华书店北京发行所发行

787×1092毫米 32开本  $9\frac{12}{32}$ 印张 205千字

1990年1月第1版

1990年1月第1次印刷

印数：1—20,100册

\*

ISBN7—5009—0410—X/G·387 定价：3.60元

## 内 容 提 要

本书是象棋布局丛书中的一种，书中介绍和论述一种正在流行和发展的布局——五七炮对屏风马。编著者根据国内外重大比赛的对局资料，并参照象棋报刊杂志上刊出的有关对局评述，经过综合整理，分类编排，抽象概括，写成这部专集。全书分五章共列出77局式，末附对局选例50局，重点介绍这一布局的着法变化和炮马双方的攻守战略。

## 前 言

象棋布局千姿百态，在当代中国象棋布局已走向全面运用并向广度深度发展的今天，熟悉掌握各种类型的布局阵势和变化规律十分必要。因此，作为一名优秀棋手必须格外重视布局，全面掌握各种布局的定式并有针对性地灵活运用，这样才能在棋战中取得优异成绩，不断提高象棋技术水平。

五七炮对屏风马布局的特点是，中炮方面以七路炮威胁对方的右马（所谓“七步安雷”）力图削弱对方中线的防守，使中炮有机会发挥它的威力，同时运用双车进行牵制，左右协同作战，稳扎稳打，实现逐步进取的战略计划。屏风马方面则宜于采取与炮方攻法针锋相对的积极防御，在抵御对方攻势的同时，力争对攻造成反扑的机会，以求抗衡争势。

五七炮应用在布局中比较常见，它除了对屏风马布局之外，在对顺手炮、反宫马、单提马等布局中也占有一定的地位。本书重点介绍的是五七炮对屏风马布局，这种布局从50年代以来一直非常流行，近几年来在国内各种象棋报刊杂志上屡见有所评述，国内许多象棋特级大师胡荣华、杨官璘、柳大华、李来群、王嘉良，象棋大师蔡福如、陈孝堃、刘殿中、徐天红等对这一布局都深有研究，但直到现在还未见有这种布局的较系统的专著问世。为了弥补这一空白，我们根据国内外重大比赛的对局资料，并参照报刊杂志等有关评

还，选择了较有典型的各种局势，经过综合整理，分类编排，与成这本专集。重点介绍炮马双方的攻守战略和具体的战术手段，每局后附有简要小结，使读者对各种局势的攻防变化有一个清楚的概念。全书共分五章共列77局，附对局选例50局。

限于我们的水平，收集的对局资料不全，不妥之处，请广大象棋爱好者批评指正，以便将来本书再版时进一步修订充实。

著者

1988年3月13日

## 目 录

<b>第一章 五七炮进三兵对屏风马类</b> .....	1
<b>第一节 黑挺边卒局型</b> .....	1
<b>一、红起左横车式</b> .....	1
第1局 红巡河车保兵横车占左肋局（一）.....	1
第2局 红巡河车保兵横车占左肋局（二）.....	5
第3局 红巡河车保兵横车占左肋局（三）.....	8
第4局 红巡河车保兵横车占右肋局（一）.....	9
第5局 红巡河车保兵横车占右肋局（二）.....	11
第6局 红巡河车保兵横车占右肋局（三）.....	13
第7局 红巡河车保兵横车占右肋局（四）.....	16
第8局 红巡河车保兵横车占右肋局（五）.....	19
第9局 红巡河车保兵横车占右肋局（六）.....	20
第10局 红弃三兵左横车过官局.....	23
第11局 黑马踩边兵局.....	27
第12局 黑飞左象局（一）.....	31
第13局 黑飞左象局（二）.....	36
第14局 黑飞左象局（三）.....	38
第15局 黑飞右象补左士局.....	40
第16局 黑飞右象平炮兑车局.....	44
<b>二、红急进河口马式</b> .....	47

第17局	红急进河口马局（一）	47
第18局	红急进河口马局（二）	49
第二节	黑飞象或抢出横车局型	51
第19局	黑左象横车局	51
第20局	黑飞右象局	54
第21局	黑抢出横车局（一）	56
第22局	黑抢出横车局（二）	59
第23局	黑抢出横车局（三）	60
第三节	红左马不动平七路炮局型	63
第24局	红平七路炮局（一）	63
第25局	红平七路炮局（二）	65
<b>第二章</b>	<b>五七炮进七兵对屏风马类</b>	<b>69</b>
第1局	红直接平七路炮对黑进炮压马局	69
第2局	红左马屯边对黑巡河炮局	71
第3局	红左马屯边对黑右炮过河局	74
<b>第三章</b>	<b>五七炮对屏风马进3卒类</b>	<b>77</b>
第一节	黑飞右象局型	77
第1局	黑高右炮或马踩边兵局	77
第2局	黑挺7卒局	79
第3局	黑出贴将车兑车局（一）	81
第4局	黑出贴将车兑车局（二）	84
第5局	黑平炮兑车或出右车局	85
第6局	红右车不动先出左横车局	87
第二节	黑飞左象局型	89
第7局	黑飞左象局	89



第三节 黑进河口马局型.....	92
第8局 黑进河口马局.....	92

#### 第四章 五七炮对屏风马进7卒类..... 94

##### 第一节 黑右炮巡河局型.....94

第1局 红炮轰3卒局.....	94
第2局 红弃3兵局.....	98
第3局 红挺边兵对黑补右士局(一).....	101
第4局 红挺边兵对黑补右士局(二).....	105
第5局 红挺边兵对黑补右士局(三).....	108
第6局 红挺边兵退车巡河对黑进3卒局(一).....	110
第7局 红挺边兵退车巡河对黑进3卒局(二).....	114
第8局 红挺边兵退车巡河对黑进3卒局(三).....	116
第9局 红挺边兵退车巡河对黑进3卒局(四).....	119
第10局 红挺边兵退车巡河对黑进3卒局(五).....	121
第11局 红挺边兵退车巡河对黑进3卒局(六).....	122
第12局 红挺边兵退车保兵对黑进3卒局(一).....	125
第13局 红挺边兵退车保兵对黑进3卒局(二).....	127

##### 第二节 黑右炮过河封车局型.....131

第14局 黑平炮兑车飞右象局.....	131
第15局 黑平炮兑车飞左象局.....	134
第16局 黑平炮兑车左车过河局(一).....	136
第17局 黑平炮兑车左车过河局(二).....	138
第18局 黑平炮兑车高左车局(一).....	141
第19局 黑平炮兑车高左车局(二).....	143
第20局 黑平炮兑车高左车局(三).....	145
第21局 黑左马盘河局(一).....	147

第22局 黑左马盘河局(二).....149

第23局 黑飞左象局.....151

**第五章 五七炮过河车对屏风马类.....155**

**第一节 五七炮过河车对屏风马平炮兑车局型.....155**

第1局 红炮打中卒对还架中炮局.....155

第2局 红炮打中卒对平7路炮局.....157

第3局 红炮打中卒对黑冲7卒局.....158

第4局 红退车吃卒局.....161

**第二节 五七炮过河车对屏风马高车保马局型.....163**

第5局 黑飞右象局(一).....163

第6局 黑飞右象局(二).....165

第7局 黑退右炮局(一).....167

第8局 黑退右炮局(二).....170

**第三节 五七炮过河车对屏风马上士局型.....172**

第9局 红冲七兵对黑左马盘河局.....172

第10局 红冲七兵对黑飞象吃兵局.....174

**第四节 五七炮过河车对屏风马横车局型.....177**

第11局 黑横车占右肋局(一).....177

第12局 黑横车占右肋局(二).....180

第13局 黑横车占右肋局(三).....182

第14局 黑横车占右肋局(四).....184

第15局 黑横车占左肋局.....186

第16局 黑横车右炮过河局.....189

第17局 黑飞左象局(一).....191

第18局 黑飞左象局(二).....193

**第五节 五七炮过河车对屏风马弃马局.....196**

第19局	黑飞右象局	196
第20局	黑出右车局	203

**对局选例**.....205

第1局	江苏言穆江 (先和) 湖北柳大华	205
第2局	火车头郭长顺 (先胜) 广东杨官璘	206
第3局	广东蔡福如 (先胜) 浙江刘忆慈	208
第4局	广东蔡福如 (先负) 上海徐天利	209
第5局	四川李艾东 (先胜) 湖北李耀禅	210
第6局	江苏言穆江 (先和) 黑龙江赵国荣	212
第7局	江苏徐天红 (先和) 广东杨官璘	214
第8局	甘肃栗新 (先和) 黑龙江张影富	215
第9局	江苏徐健秒 (先胜) 浙江陈建国	216
第10局	江苏李国勋 (先负) 黑龙江刘志伟	218
第11局	黑龙江王嘉良 (先胜) 安徽蒋志聚	220
第12局	辽宁赵庆阁 (先和) 黑龙江王嘉良	221
第13局	浙江陈孝堃 (先和) 黑龙江赵国荣	223
第14局	泰国陈思飞 (先负) 泰国谢叠渊	225
第15局	上海胡荣华 (先胜) 江苏言穆江	226
第16局	黑龙江孟昭忠 (先负) 浙江陈建国	227
第17局	四川李艾东 (先胜) 河北刘同喜	229
第18局	四川蒋全胜 (先胜) 河北黄勇	231
第19局	湖北柳大华 (先负) 河北李来群	232
第20局	辽宁苗永鹏 (先和) 河北阎玉锁	234
第21局	黑龙江赵国荣 (先和) 河北李来群	236
第22局	江苏徐天红 (先负) 上海胡荣华	239
第23局	安徽许波 (先负) 上海林宏敏	240

第24局	江苏李国勋(先和)上海于红木	242
第25局	甘肃钱洪发(先负)四川刘剑青	243
第26局	上海何顺安(先和)广东陈柏祥	245
第27局	湖北王想林(先负)湖南万福初	246
第28局	北京喻之青(先和)河北刘殿中	248
第29局	江苏徐天红(先负)河北刘殿中	249
第30局	广东刘星(先胜)河北刘殿中	251
第31局	黑龙江孟昭忠(先和)上海邬正伟	253
第32局	黑龙江王嘉良(先负)浙江陈孝堃	254
第33局	黑龙江赵国荣(先胜)火车头傅光明	255
第34局	广东蔡福如(先胜)甘肃钱洪发	257
第35局	香港赵汝权(先胜)泰国刘伯良	258
第36局	黄福(先胜)张百崙	260
第37局	石油张来祥(先负)煤矿孙树成	262
第38局	上海邬正伟(先胜)火车头崔岩	264
第39局	河南李忠雨(先负)湖北胡远茂	265
第40局	广东邓颂宏(先胜)江苏徐健秒	267
第41局	河北阎玉锁(先胜)上海邬正伟	269
第42局	河北刘殿中(先胜)四川黄有义	270
第43局	广东吕钦(先和)江苏言穆江	271
第44局	中国胡荣华(先胜)亚联(澳门)梁永强	274
第45局	河北刘殿中(先胜)山东刘风君	275
第46局	火车头梁文斌(先负)江苏言穆江	277
第47局	南通姚建伟(先胜)南京李进忠	279
第48局	北方傅光明(先负)南方徐天红	281
第49局	四川王幼祥(先负)安徽张元启	282
第50局	江苏董本平(先胜)辽宁宋国强	284

# 第一章

## 五七炮进三兵对屏风马类

五七炮进三兵对屏风马是常见的一种布局。它是中炮进三兵对屏风马布局中比较流行的一种体系。在全国比赛及名手对局中也屡见不鲜，由其从80年代以来，这种布局双方攻防战略变化又有了新的发展和创断，并已形成很多定型的局式。炮马双方互以进三兵开通马路，列阵布局。红方五七炮的战略计划是尽快出动子力，使双车灵活，左右协同作战，采取稳扎稳打的策略，发动钳形攻势。黑方屏风马则宜于采取与红方攻法针锋相对的积极防御，在抵御对方两翼发展攻势的同时，力争在红方左翼取得某些反攻的机会，运用牵制迅速展开对攻，以求平衡局势。下面根据实战中常见的局式，分三种局型25局式详述这类布局的双方着法和攻防计划。

### 第一节 黑挺边卒局型

#### 一、红起左横车式

#### 第1局 红巡河车保兵横车占左肋局（一）

1. 炮二平五 马8进7 2. 马二进三 车9平8

3. 车一平二 马2进3 4. 兵三进一 卒3进1  
 5. 马八进九 卒1进1 6. 炮八平七 马3进2  
 7. 车九进一 ……………

起横车可抢占两肋要道，这是红方流行的一种走法。

7. …………… 卒1进1 8. 兵九进一 车1进5  
 9. 车二进四 象7进5 10. 车九平六 ……………

红横车占左肋，组成“钳形”攻势。

10. …………… 士6进5 11. 炮七退一 图1 ……………

退炮攻击黑车，是一步要着。如改走车六进五，则炮2平3，车六平八，马2进3，马九进七，炮3进4，炮七平六，炮8平9，车二进五，马7退8，炮五进四，车1平7，相七进五，车7退1，黑方易走。

如图1形势，黑方有两种着法：（一）车1进1；（二）炮8平9，分述如下：

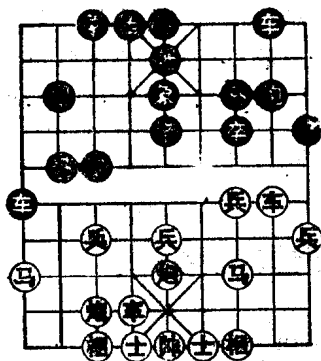


图 1

15. 炮七平九 车1平2 16. 炮九平四 马6进8  
 17. 马四进三 炮9进3 18. 车二进二 炮9进3

（一）车1进1

11. …………… 车1进1  
 12. 马三进四 ……………

以下黑方有五种着法：（1）

- 炮8平9；（2）马2进3；  
 （3）炮8进2；（4）车8平6；（5）炮2平4，分述如下：

（1）炮8平9

12. …………… 炮8平9  
 13. 车二进五 马7退8  
 14. 车六平二 马8进6

19. 炮四平二 [红方先手]

(2) 马2进3

12. …………… 马2进3 13. 马九进七 车1平3  
14. 马四进六 车3进1 15. 马六进四 炮2进6  
如改走车8平6，则车六平四，红方得子。

16. 炮七进四 车3退3 17. 马四进三 将5平6  
18. 车六平四 士5进6 19. 车四平八

[红方占优]

(3) 炮8进2

12. …………… 炮8进2 13. 马四进三 马2进3  
14. 车六进七 炮8退3 15. 车六退二 马3进5  
16. 相三进五 炮8平9 17. 车二进五 马7退8  
18. 车六平五 炮9进4 19. 马三退四

[红方略优]

(4) 车8平6

12. …………… 车8平6 13. 马四进三 车6进3  
14. 兵三进一 马7退6 15. 车六进五 马2进3  
16. 炮五平七

平炮打马，黑有失子之虑，红优。

(5) 炮2平4

12. …………… 炮2平4 13. 马四进三 卒3进1  
如误走马2进3，则炮五平七，红方得子。

14. 兵七进一 车1平5 15. 兵七进一 马2进3  
16. 车六进三 炮8进2 17. 兵七进一 炮8平4  
18. 车二进五 马7退8 19. 车六平七 马3进5  
20. 相三进五 炮4平8 21. 车七退一 炮8进5  
22. 帅五进一 车5平3 23. 马九进七

〔红方占优〕

(二) 炮8平9

11. …… 炮8平9 12. 车二进五 马7退8

13. 相三进一 车1退2

以下红方有三种走法：(1)车六进四；(2)车六平二；(3)马三进四，分述如下：

(1) 车六进四

14. 车六进四 炮2平3 15. 兵七进一 ……

也可走马三进四，则马8进7，马四进三，炮9进4，车六进三，象5退7，兵五进一，炮9平5，炮五平七，炮3平4，前炮进三，将5平6，车六平八，红方先手。

15. …… 炮3进3 16. 炮七平二 卒5进1

17. 炮五进三 马2退3 18. 车六平七 炮3平4

19. 炮二平七 马3进5 20. 炮五退一 马8进7

21. 马九进八

〔红方占优〕

(2) 车六平二

14. 车六平二 马8进7 15. 马三进四 车1平4

16. 马四进三 炮9进4 17. 车二进二 炮9退2

18. 炮七平三 车4进1 19. 车二进四

〔红方先手〕

(3) 马三进四

14. 马三进四 马8进6 15. 车六平二 车1进2

如改走炮9平8，则车二进四，车1进2，马四进五，马6进5，炮五进四，红方略优。

16. 马四进五 车1退2 17. 马五退四 车1平6

18. 马四退六 马2进1 19. 车二进二



〔红方先手〕

小结：本局红方横车占左肋，发动“钳形”攻势，稳扎稳打。黑方第10回合补士应法较弱，是导致布局失利的根源。

### 第2局 红巡河车保兵横车占左肋局（二）

1. 炮二平五 马8进7 2. 马二进三 车9平8  
3. 车一平二 马2进3 4. 兵三进一 卒3进1  
5. 马八进九 卒1进1 6. 炮八平七 马3进2  
7. 车九进一 卒1进1 8. 兵九进一 车1进5  
9. 车二进四 象7进5 10. 车九平六 炮2平1

图2

如图2形势，红方有两种走法：（一）车六平八；（二）车六进七，分述如下：

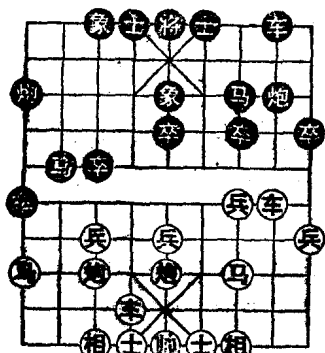


图 2

#### （一） 车六平八

11. 车六平八 炮8进2

如改走炮1进5，则车八进四，炮1进2，兵三进一，车1平8，马三进二，卒7进1，马二进三，红方较好。

12. 车八进三 ……………

如改走兵三进一，则车2平8，马三进二，卒7进1，车八进四，卒7进1，车八退一，卒

7平8，车八平二，士6进5，双方均势。

12. …………… 车1平2 13. 马九进八 炮1进3