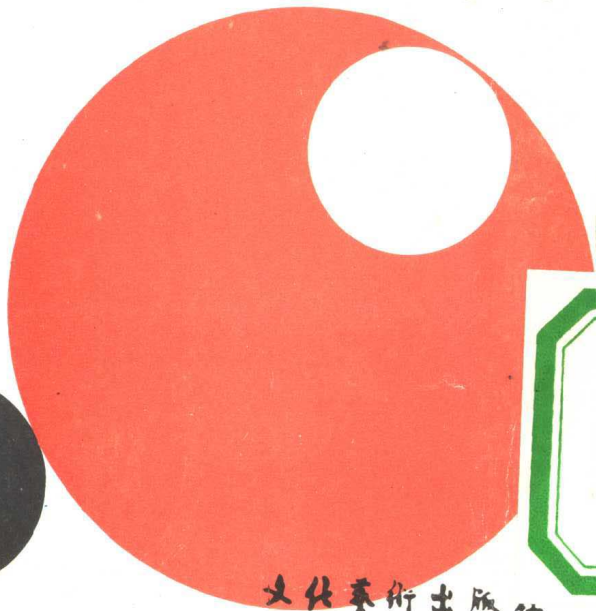


日本棋院编 刘晓君、张璇、王谊 译

6



文化艺术出版社



名局細解

解説 武宮正樹 記述 勝本哲州

第28期十段戦本戦（産経新聞主催）
平成2年2月19日 於 東京「日本棋院会館」

白 九段 山城 宏

黒 世界選
手権者 武宮正樹

（五目半コミ出し）

編 日本棋院

劉曉君

張璇 譯

張
玉

璇
輝

6/25/06

名局細解

解説 武宮正樹 記述 勝本哲州

第28期十段戦本戦（産経新聞主催）
平成2年2月19日 於 東京「日本棋院会館」

白 九段 山城 宏

黒 世界選
手権者 武宮正樹

（五百半コミ出し）

日本棋院 編

劉曉君

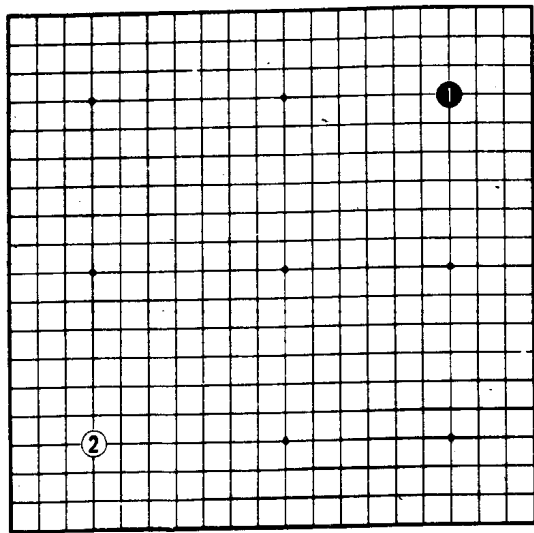
張璇 譯

王澤

天津東新街

一、布局篇

(1-2)

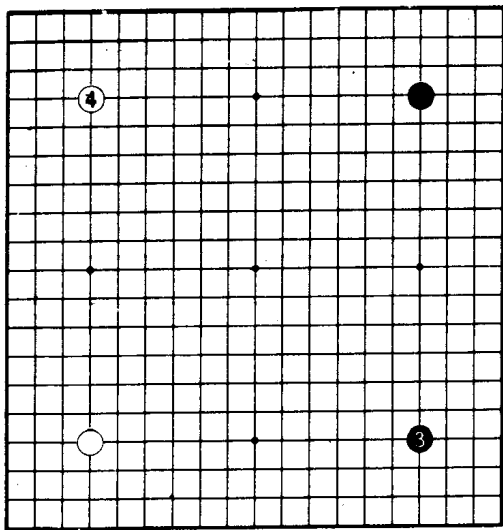


(○为武宫九段的解说；◇为编者的说明。)

◇久别之后，我们现在发表武宫宇宙流的得意的棋谱。这是决定十段战的挑战者的一场对局。

山城九段第一局战胜加藤正夫王座、第二局战胜藤泽秀行名誉棋圣，第三局、第四局分

(3—4)

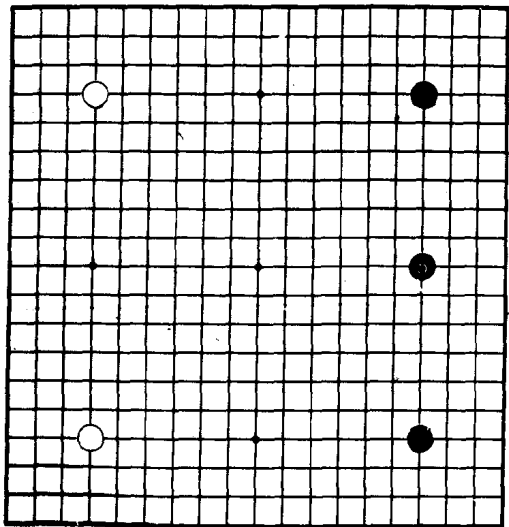


别战胜淡路九段和依田七段，顺利地进入胜者组的决胜战。

◇另一方面武宫九段首战负于关西棋院的长谷川九段。在其他棋战中这就失败了，但十段战有“败者复活”的特殊规定。

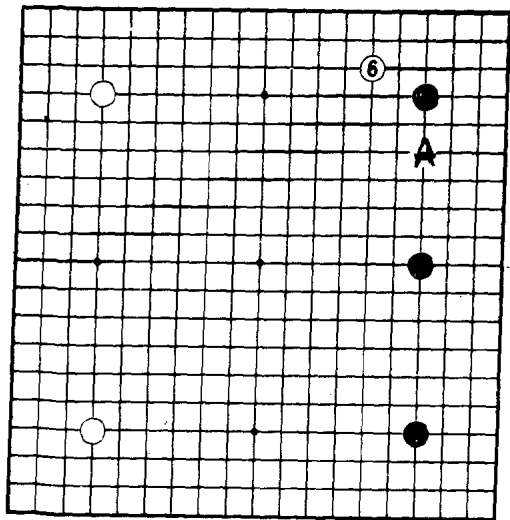
◇回到败者组，他先后战胜小县七段、

(5)



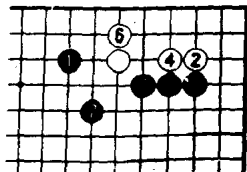
大竹九段、林海峰天元、依田七段和小林棋圣，取得五连胜，进入决胜战。◇武宫执黑，不用说走的是三连星。这是他习惯的布局。◇《名局细解》上月号林海峰、赵治勋对局时尝试了各种布局，而武宫执黑的话，就象盖图章一样一定是走三连

(6)

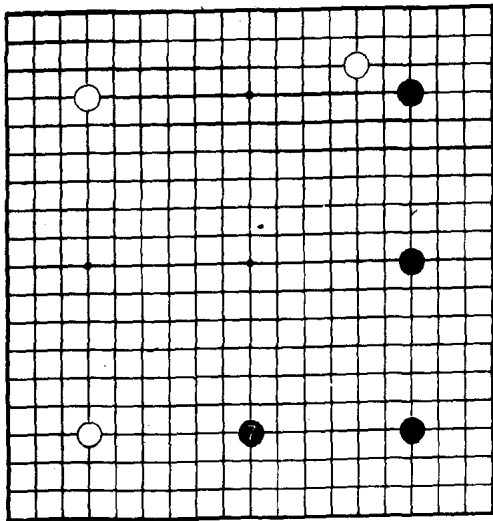


星。

○黑7有种种下法，除在A位应之外，如下图可黑1夹(若夹的话，白2以下到黑7是一个例子)。



(7)

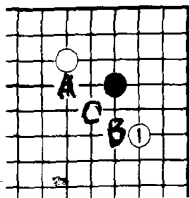


◇最近有个倾向，
黑7脱先在下边占
大场的布局较多。

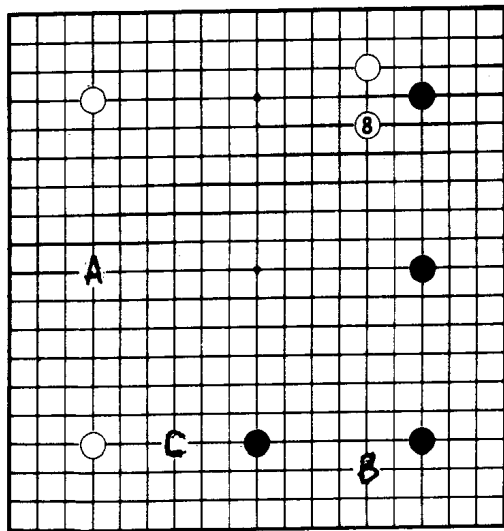
下图

◇“若在白1挂？”

“黑可以考虑
A、B、C、三种
走法。”



(8) 大模樣を意圖

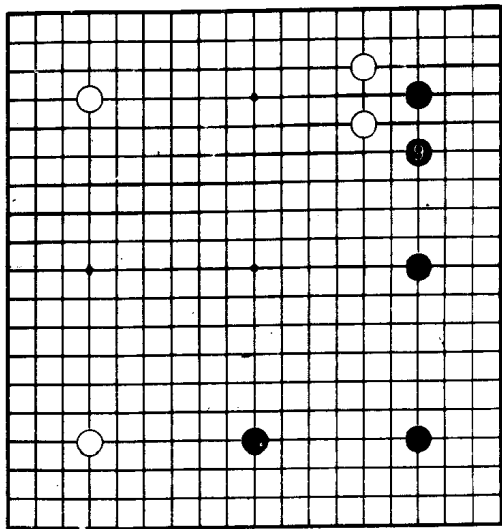


○白 8。盘上到处都有大场。

白 A 走三连星的一手，白 B 挂的一手，白 C 拆 2 的一手，这些都够得上是大场。但是和这几手相比，白 8 一间跳，这似乎是最大的大场。

山城九段在日中擂台赛的对局中同中国选手张文东

(9)

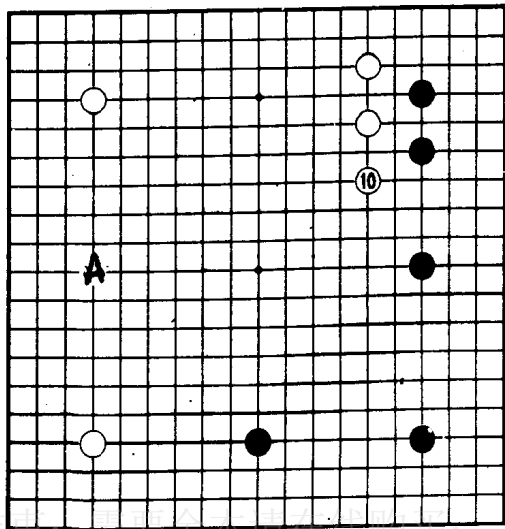


比赛时，他执白在与这盘棋相同的布局中，也是走的白8。

◇总之，若一脱先，让黑子在8位压的话就讨厌了。

走双飞燕的话，棋的步调加快，作为对局者心情上想避开急战，慢慢下。

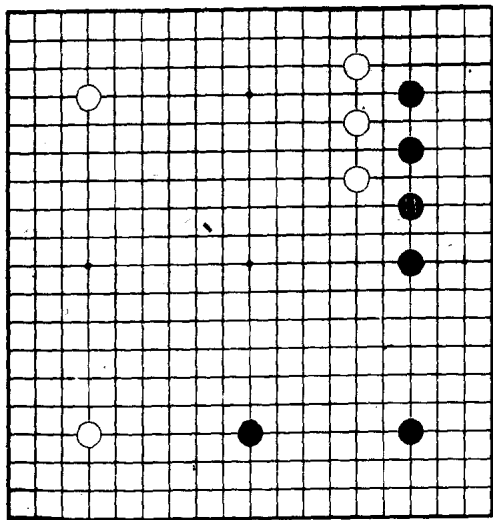
(10) 中央志向



◇对黑9的应，白10跳。

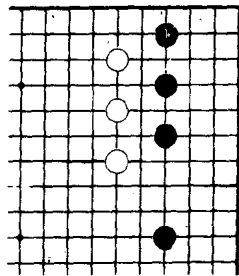
白走A位，看起来是大场，但对手是武宫，所以黑便会10位压。“对方的急所就是己方的急所”，因此白走10位。白10的走法仍然是意识到了武宫的宇宙流。

(11)

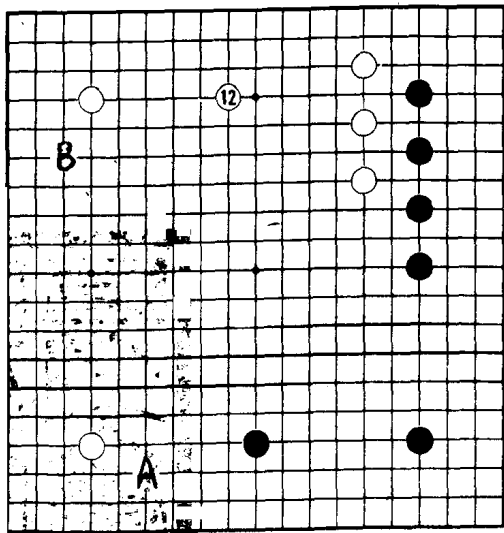


◇黑11也有的如下
图，在1位跳。

○因为白11是好手，
所以黑11是必然的。



(12)

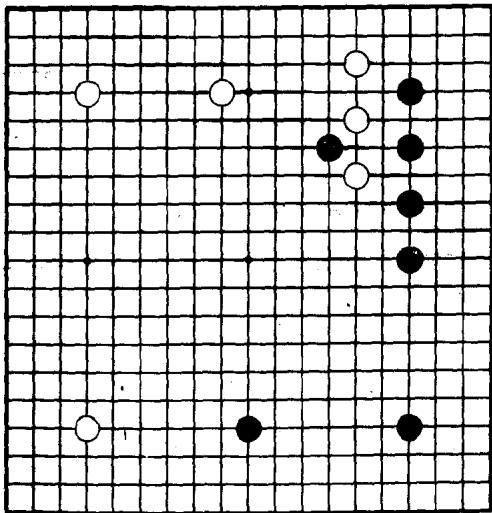


○白12是首先的判断。

◇白在上边，黑占右边和下边，可以假定双方是这样占地盘的。

武宫作为宇宙流，一般着眼于黑A位挂或黑B位挂。

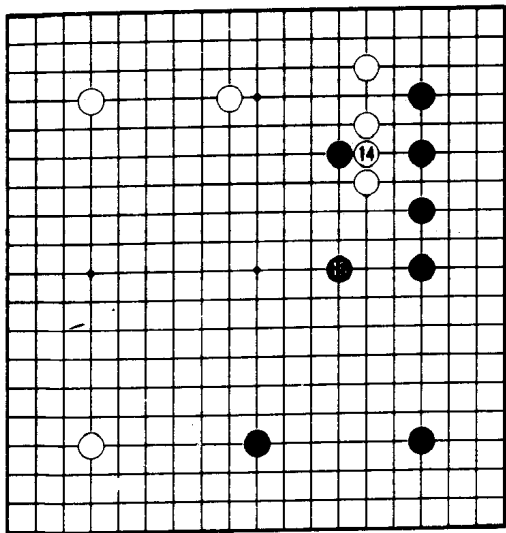
(13)



○黑13窥是否好很难说。

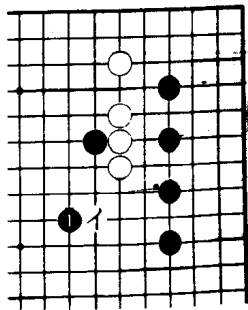
走得不好，这种打入可能成为恶手。走得好的话，这个窥可以一下子发挥作用。不管怎么样，后来因为这一窥，有可能发生变化。

(14—15)

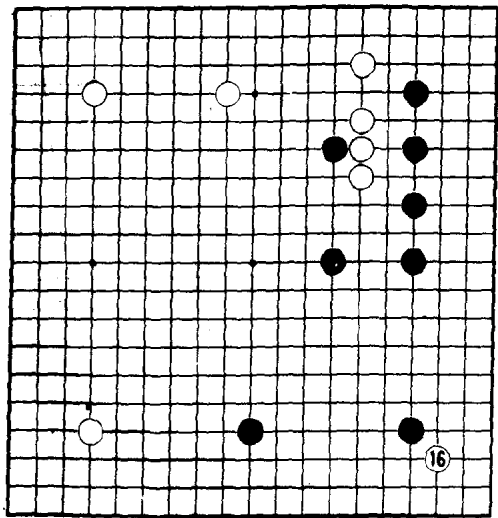


○白14这里只能接。

黑15也有的如下图：黑1伸长腿。



(16)



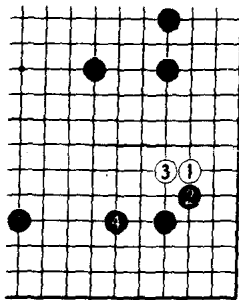
◇“白16呢?”

○“是不是可以这么走”

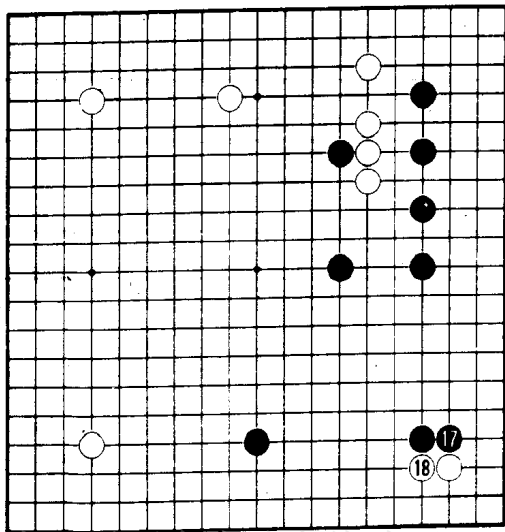
◇白16 如下图

“白1挂的话?”

○“黑2、4应。”



(17—18)



○“这一手有些无理吧”

◇即使说无理，也不致于被动。但是武宫宇宙流的本质是扩张模样，等待打入；受攻的话很不好。一旦受攻就会中了对方的计。