

# Babylonia

## 古巴比伦神话故事

编著 国洪更



神话之旅  
**Travel in  
Ancient Myths**

吉林人民出版社

■ 神话之旅

Travel in Ancient Myths

# 古巴比伦神话故事

# Babylonia

编著 田洪更



吉林人民出版社

## 图书在版编目(CIP)数据

古巴比伦神话故事/国洪更编著. —长春:吉林人民出版社, 2001.4

ISBN 7-206-03680-5

I. 古… II. 国… III. 神话—作品集—巴比伦—古代 IV. I371.73

中国版本图书馆 CIP 数据核字(2001)第 021657 号

## 古巴比伦神话故事

---

著 者 国洪更

责任编辑 孙 一

责任校对 陆 雨

封面设计 张亚力

版式设计 王海利

---

出 版 者 吉林人民出版社 0431—5649710

(长春市人民大街 124 号 邮编 130021)

发 行 者 吉林人民出版社

制 版 吉林人民出版社激光照排中心 0431—5637018

印 刷 者 长春新华印刷厂

---

开 本 850×1168 1/32 印 张 6.25 插页 16

版 次 2001 年 10 月第 1 版

印 次 2001 年 10 月第 1 次印刷

字 数 170 千字 印 数 1—5 200 册

标准书号 ISBN 7-206-03680-5/G·1071

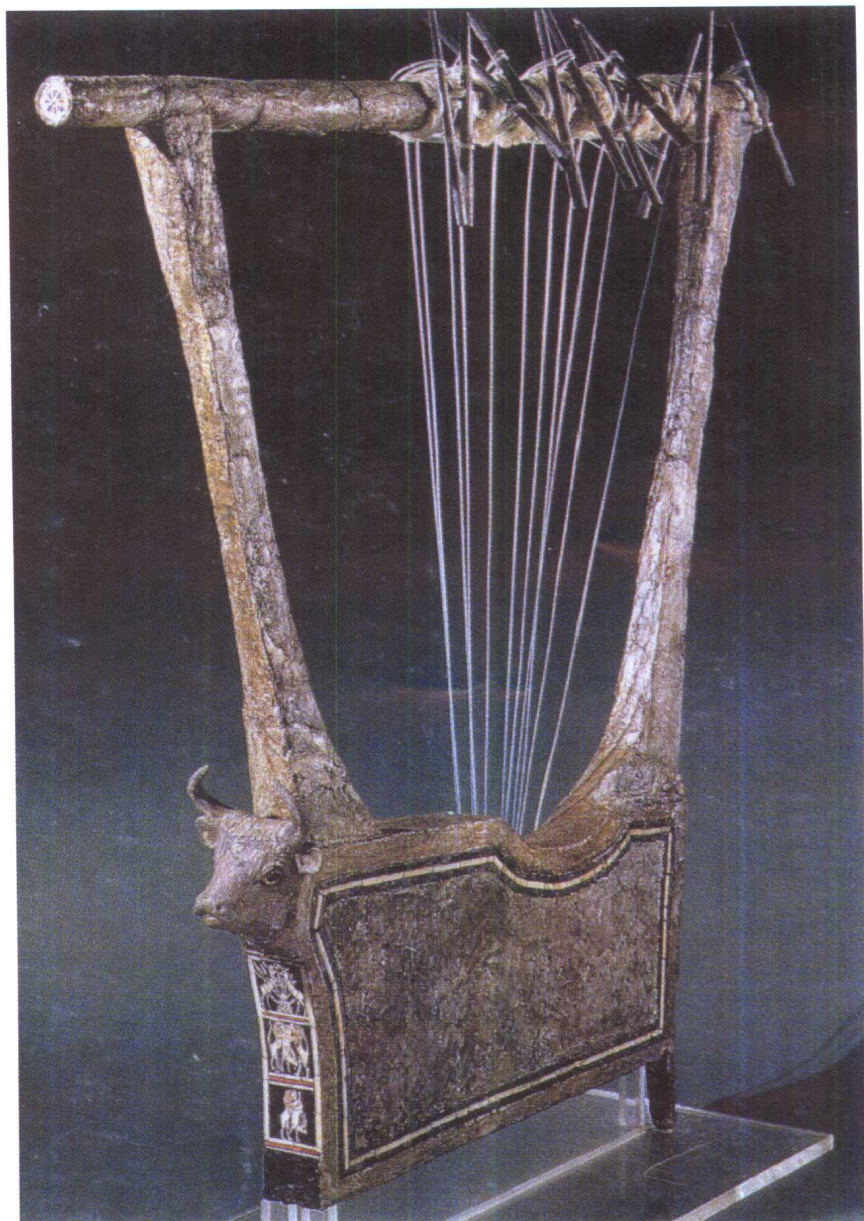
定 价 16.00 元

---

如图书有印装质量问题,请与承印工厂联系。



巴比伦的世界地图



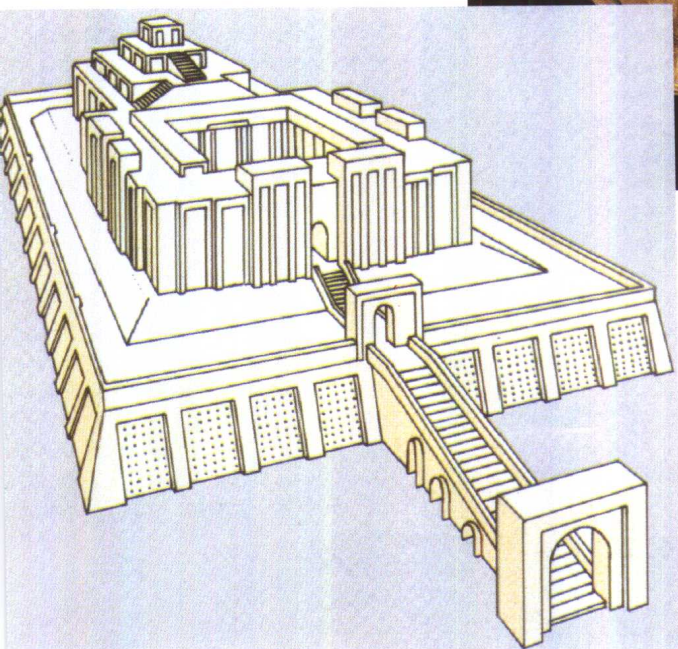
苏美尔牛头里拉琴



为乌鲁克城奠基的三贤鸟形塑像



苏美尔金杯



月神南那的塔庙

苏美尔印章





月神南那向苏美尔国王授权

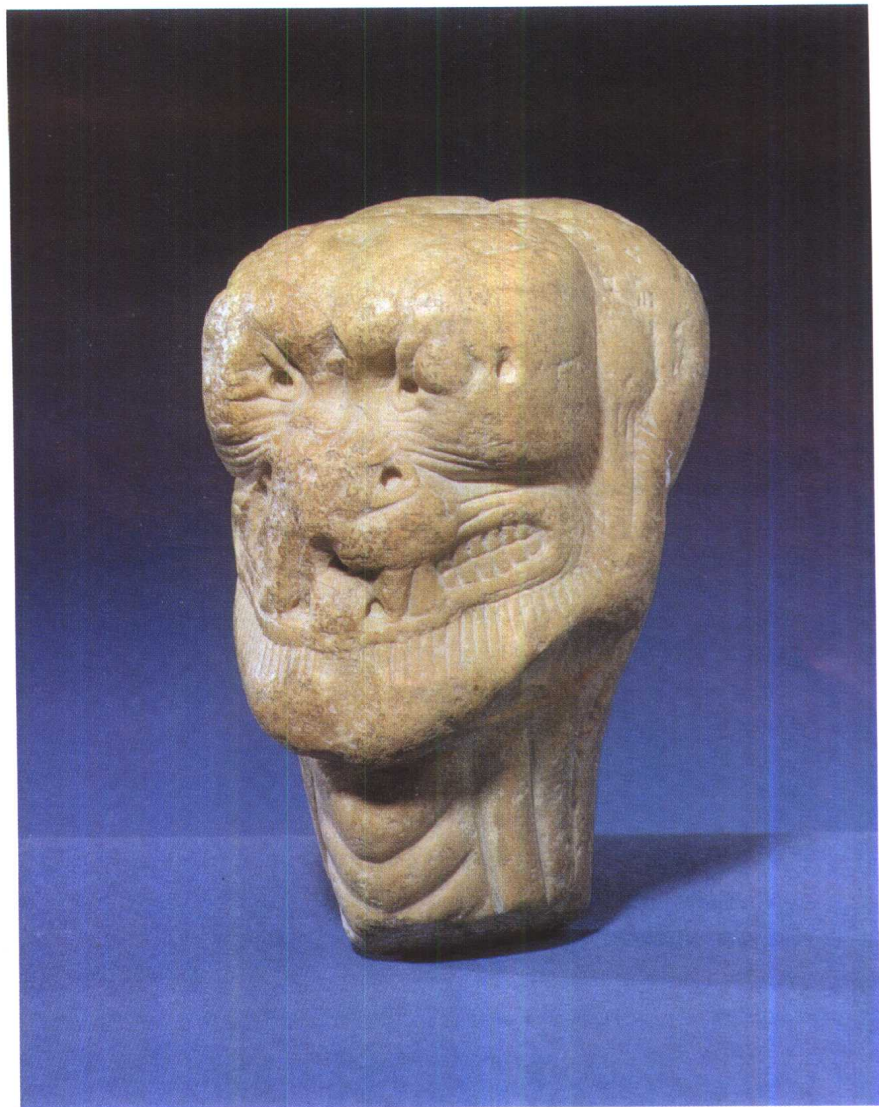


苏美尔银船





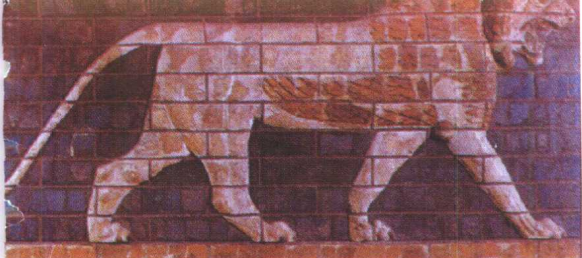
南风神像



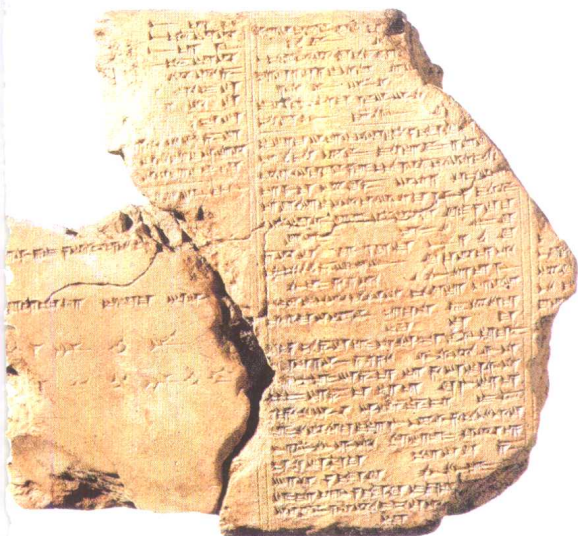
地狱妖怪头像



为乌鲁克城奠基的三贤鱼形塑像



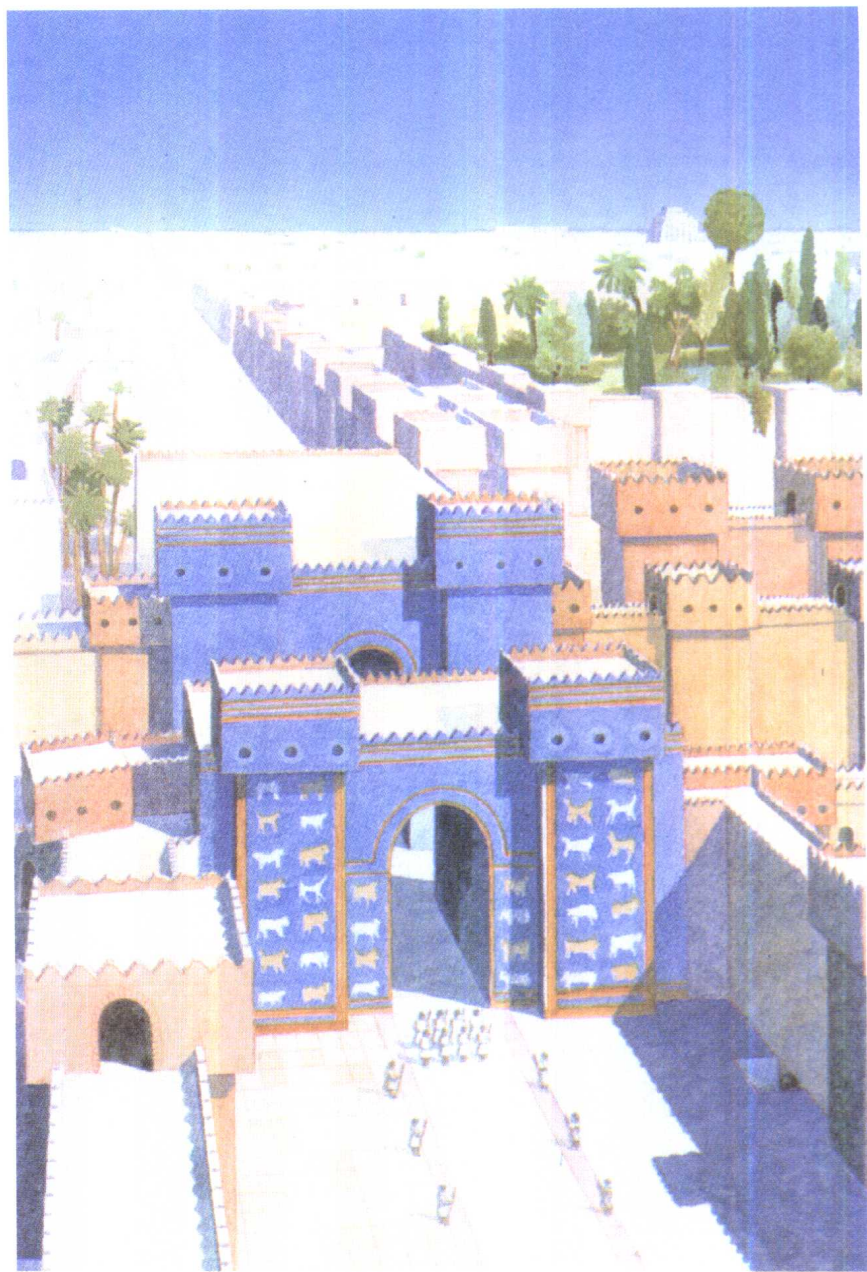
巴比伦城墙浮雕



《吉尔伽美什史诗》残片



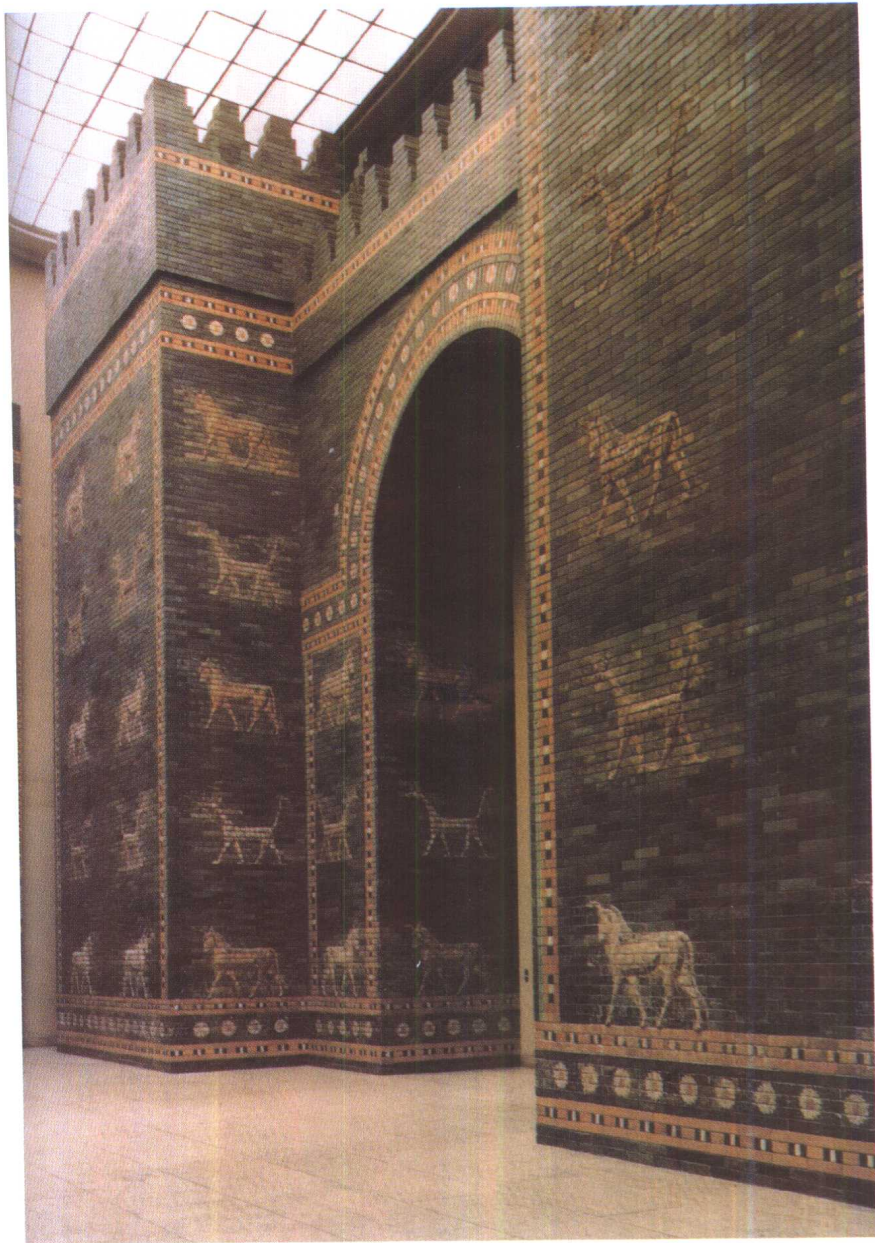
狩猎的亚述国王



巴比伦城一角



四面的马尔都克



巴比伦城伊什塔尔门



## 前言

1

两河流域又称美索不达米亚(来自希腊语,意思是两河之间的土地),包括今伊拉克境内幼发拉底河和底格里斯河中下游地区。两河流域分为南、北两部分,大体以今巴格达为中心,北部称亚述(得名于亚述城),南部称巴比伦尼亚(得名于巴比伦城)。巴比伦尼亚以尼普尔(今努法尔)为中心又分为南、北两部分,北部称阿卡德,南部称苏美尔。两河流域孕育的巴比伦文化,不仅是两河流域文化的卓越代表,而且影响了整个西亚地区,古巴比伦王国因而位居四大文明古国之列。

两河流域是人类文明的发祥地之一,很早时候就有人类在此繁衍生息。公元前 4000 年代,苏美尔地区的主要居民是从外地迁来的苏美尔人,北部阿卡德地区居住着土著的阿卡德人。公元前 3000 年代中后期,苏美尔各城邦争战不休,逐渐呈统一之势。北部的阿卡德崛起,并于公元前 24 世纪后期征服南部的苏美尔诸国,统一了巴比伦尼亚的大部分地区。阿卡德人统治了百余年后为来自东方的库提人所灭,在反抗库提人统治的过程中,苏美尔城邦乌尔复兴,建立了乌尔第三王朝,基本上控制了巴比伦尼亚大部分地区。公元前 3000 年代末,在从





西方涌入的阿摩利人的压力下，乌尔第三王朝解体，阿摩利人建立了巴比伦王国，国王汉谟拉比在位期间（公元前 1792—1750 年），巴比伦王国统一了两河流域的大部分地区的。公元前 16 世纪初，古巴比伦王国在来自小亚的赫梯人的打击下灭亡，来自东方的加喜特人入主巴比伦尼亚，建立了加喜特王朝，但巴比伦尼亚的声威已大不如前了。就在巴比伦尼亚衰落的时候，北方的亚述几经起落，乘机崛起，公元前 12 世纪起就开始染指巴比伦尼亚，到公元前 7 世纪初正式吞并了巴比伦尼亚，建立了一个包括西亚大部分地区，并控制埃及北部的庞大帝国。靠军事征服而起的亚述帝国好景不长，在公元前 7 世纪后期为南方的迦勒底人建立的新巴比伦王国所取代。新巴比伦国更是命运多蹇，不足百年便为来自伊朗高原的波斯所灭，此后希腊人、罗马人和阿拉伯人相继主宰西亚，两河流域的文化传统逐渐衰亡。

在两河流域，宗教无时不有，无处不在。宗教是两河流域文明的基石，是文化的动力和创造性的源泉。两河流域的宗教因历史的演进，种族的变换而发生变化，但总的说来，并未发生根本性的宗教异变。两河流域起初的宗教是自然宗教，宇宙间的风、雨、雷、电等自然现象成为人们崇拜的对象，古代两河流域居民由于生产力低下，无力同大自然作斗争，泛滥的洪水引起了他们深深的恐惧，因而产生了万物有灵的观念。古代两河流域的居民不但崇拜自然力，而且崇拜动物和植物，两河流域的诸神最初被描绘成各种动物和植物的形象。日月星辰崇拜在两河流域的宗教中占有重要地位，天神安，地神恩利尔，太阳神乌图，月神辛和金星神伊南娜等神都是举足轻重的大神。

两河流域宗教的发展大致分为三个阶段。第一阶