



浙江

考古精华

浙江省文物考古研究所编



26.32753

Z 293

浙江考古精华

浙江省文物考古研究所 编



文物出版社

北京 1999

0035947

责任编辑：许晓东 闫亚林

封面设计：张希广

图书在版编目 (CIP) 数据

浙江考古精华/浙江省文物考古研究所编. - 北京: 文物出版社,

1999.10

ISBN 7-5010-1172-9

I. 浙… II. 浙… III. 出土文物-图录-浙江 IV. K873. 55-64

中国版本图书馆 CIP 数据核字 (1999) 第 33777 号

浙江考古精华

浙江省文物考古研究所

文物出版社出版发行

北京五四大街 29 号

http: //www. wenwu. com

E-mail: web@wenwu. com

蛇口以琳彩印刷有限公司制版

东莞新扬印刷有限公司印刷

新华书店经销

889×1194 1/16 开 印张 16.5

1999 年 10 月第一版 1999 年 10 月第一次印刷

ISBN 7-5010-1172-9/K·481 定价: 260 元

1999. 12. 2

文物出版社读者服务部

目 录



- 3 前 言 刘 军
- 7 宁绍平原史前文化考古
跨湖桥遗址(9) 名山后遗址(14) 塔山遗址
(21) 鳌架山遗址(33) 鳙山遗址(35)
- 47 杭嘉湖平原史前文化考古
罗家角遗址(48) 吴家埭遗址(51) 南河浜遗址
(54) 良渚遗址群(67) 反山——良渚文化王陵
(68) 瑶山遗址(78) 汇观山遗址(89) 庙前遗址
(93) 荷叶地遗址(100) 周家浜遗址(103) 余墩庙
遗址(105) 龙潭港遗址(109) 好川墓地(121)
- 138 吴越古文化考古
长兴便山石室土墩墓(143) 长兴石狮土墩墓
(150) 瑞安岱石山石棚(160) 绍兴印山越王允常
陵(167) 绍兴306号墓(171) 余姚老虎山一号墩
(183)
- 197 汉唐宋元考古撷英
临安唐水邱氏墓(206) 五代钱氏捍海塘(218)
黄岩灵石寺塔(219)
- 229 瓷窑址考古
越窑(231) 郊坛下官窑(250) 龙泉窑(257)
- 258 后 记 王明达

目 录



- 3 前 言 刘 军
- 7 宁绍平原史前文化考古
跨湖桥遗址(9) 名山后遗址(14) 塔山遗址
(21) 盩架山遗址(33) 蟹山遗址(35)
- 47 杭嘉湖平原史前文化考古
罗家角遗址(48) 吴家埠遗址(51) 南河浜遗址
(54) 良渚遗址群(67) 反山——良渚文化王陵
(68) 瑶山遗址(78) 汇观山遗址(89) 庙前遗址
(93) 荷叶地遗址(100) 周家浜遗址(103) 余墩庙
遗址(105) 龙潭港遗址(109) 好川墓地(121)
- 138 吴越古文化考古
长兴便山石室土墩墓(143) 长兴石狮土墩墓
(150) 瑞安岱石山石棚(160) 绍兴印山越王允常
陵(167) 绍兴306号墓(171) 余姚老虎山一号墩
(183)
- 197 汉唐宋元考古撷英
临安唐水邱氏墓(206) 五代钱氏捍海塘(218)
黄岩灵石寺塔(219)
- 229 瓷窑址考古
越窑(231) 郊坛下官窑(250) 龙泉窑(257)
- 258 后 记 王明达



前言

刘
军



《浙江考古精华》是浙江省文物考古研究所为庆祝建国 50 周年、建所 20 周年而编集的。它集中体现了浙江省文物考古工作者在党和政府的关怀、领导下，坚持贯彻“保护为主，抢救第一”的方针，配合国家基本建设进行考古发掘所取得的主要成果，从一个侧面反映了党的十一届三中全会以来所取得的伟大成就。

我们力图通过本图录，向社会各界汇报我们阶段性的工作成果，以期各级领导、社会各界对我们的工作有更多的了解，给予更多的关心。

浙江考古工作始于 1936 年良渚遗址发掘。新中国成立后，考古工作迎来了蓬勃生机，特别是党的十一届三中全会后，在以经济建设为中心的路线指导下，文物考古事业蒸蒸日上。浙江考古三大优势课题——河姆渡文化、良渚文化、瓷窑址考古，取得了举世瞩目的成绩，这得益于配合国家基本建设项目的考古发掘与学术研究的有机结合。河姆渡文化考古，继闻名中外的河姆渡遗址发现、发掘之后，在宁绍平原上广泛开展了新一轮考古工作，使宁绍平原史前文化的时空空白得到了逐步填充，河姆渡文化的编年及谱系日益明确。河姆渡文化是宁绍平原上一支独立的原始文化，多处良渚文化遗存叠压在河姆渡四期之上的地层关系表明，钱塘江不是不可逾越的天堑。良渚文化遗址考古，特别是分布在余杭良渚、瓶窑、安溪三镇的良渚遗址群的考古，多次名列“全国十大考古新发现”，蜚声中外。1986 年反山良渚文化贵族墓地的考古发掘，为良渚文化研究打响了第一炮。翌年的瑶山祭坛及其后来的汇观山祭坛、莫角山大型建筑基址的发掘等一系列体现社会分层及等级分化的墓葬和随葬品的发现与研究，把中国文明起源的探索推向了新高潮，与辽宁牛河梁红山文化坛、庙、冢遗址群重大考古发现形成一南一北两大考古热点，为中国文明起源研究作出了重大贡献。良渚遗址群这块“东方文明圣地”闻名遐迩。正如已故著名考古学家苏

秉琦先生生前所指出的那样，河姆渡文化和良渚文化是浙江史前文化的两朵花。经过多年的浇灌培育，这两朵花越来越显露其绚丽多彩。与此同时，浙西南史前考古有了零的突破。遂昌好川墓地所反映的是具有当地特色的一种新的文化类型，是浙西南新石器考古的良好开端。

商周考古经过多年的努力，也取得了可喜的进展。通过分布在我省浙北平原山脊及山地与平原交接地带的土墩墓及石室土墩墓的大规模发掘，商周时期的考古学文化面貌及发展序列已经逐渐被认识。与中原商周王朝并行共存的方国遗存考古也进入了新阶段。绍兴306号墓的发掘，以精美的伎乐铜屋和玉耳金舟等一批珍贵文物的出土闻名于世，其价值非同一般。余姚明伟乡老虎山战国竖穴土坑木椁墓出土的原始瓷鼎、熏炉及彩绘陶钫，反映了楚越文化的融合。新近发掘的印山越国允常陵，是我国迄今发现的规模宏大、结构特殊的木椁墓之一。一系列的考古发现，为研究商周时期的埋葬习俗、等级制度以及生产力发展水平、生产技术状况等提供了宝贵资料，极大地推动了越文化研究向纵深发展。

秦汉以降的历史时期考古，主要是对汉、唐时期墓葬研究投入了较多力量，发掘各个朝代墓葬数以千计，这对于了解当时的丧葬礼俗，进而研究各个时期的社会制度和社会生活等诸多方面提供了第一手资料。在晚唐时期钱窠夫人水邱氏墓中发现天文图和一批青瓷器、金银器引人注目。其中褐彩青瓷香炉和盖罍为世所罕见，令人叹为观止。钱氏捍海塘遗迹“石围木桩法”的重见天日，令人赞不绝口。北宋灵石寺塔发现一批泥塑彩绘、陶塑造像和浅线刻天王像铜镜，令人爱不释手。这些考古成果，极大地丰富了我国物质文化史、美术史和科学技术史等内容。

浙江是青瓷的故乡，窑场林立，瓷片和窑具俯拾皆是。得天独厚的丰富的瓷业遗存为浙江瓷窑址考古提供了广阔的天地。瓷窑址考古作为中国考古学的一门新兴分支学科正在茁壮成长，亦成为浙江考古极具地方特色的专题项目。越窑、龙泉窑、南宋官窑等重要考古发掘，浙江瓷窑遗址考古的区系类型研究，考古地层学和类型学在实践中的灵活运用，使野外考古不仅获取了丰富翔实的资料，还揭示出瓷业文化的本质是一种多元一体，并具有丰富层次结构的开放性系统，纠正了过去一些陈旧的传统观念，在瓷窑址考古方法论上也得到了进一步充实和完善，有关瓷器研究新的理论思维在实践中逐渐形成和发展。

本图册以本所20年来考古工作所取得的主要成果为主线，发表的文物照片绝大多数是考古发掘品，翔实、可靠，具有较高的史料价值，是古代文明的见证，给人以美的享受。我们希望通过这本图册，使读者感受到浙江悠悠几千年的辉煌历史。21世纪的

浙江人有信心、有决心去创造比昔日更加灿烂的现代文明。

在编辑出版这本图册时，我们忘不了有关市县的领导和文物考古工作者给予的热情支持和关心，在此深表谢忱。

由于时间和水平有限，本图录难免有不尽如人意之处，敬请方家和读者指正。



宁绍平原史前文化考古



钱塘江以南地区的考古工作是新中国建立后才逐步开展起来的。70年代初，因余姚河姆渡遗址发掘而命名的河姆渡文化以其距今7000年的悠久历史、光辉灿烂的史前文化震撼学术界，名闻海内外。

河姆渡文化先民以村落为单位过着定居的生活。发达的耜耕农业，干栏式的房屋建筑，鸟（太阳）为主题的原始艺术，肩脊发达的绳纹陶釜，夹砂陶质釜、罐、盆、盘、钵、釜支子的典型陶器组合，共同构成其最主要的文化特征。

河姆渡文化、马家浜文化是钱塘江两岸并行发展的两支新石器时代文化的认知过程是对浙江北部地区新石器时代文化区系类型认识把握的一次重要飞跃。浙江的史前考古发掘研究紧随考古学科前进的步伐而发展。

探索河姆渡文化分布范围、渊源、去向，挖掘河姆渡文化蕴含的丰富内涵，揭示河姆渡文化发展的轨迹、规律，深入河姆渡文化的分期研究进而建立宁绍平原及其周边地区新石器时代文化区系、类型、年代序列，是近十年来宁绍平原史前考古发掘研究的重点课题。1988年宁波慈湖遗址的发掘标志着河姆渡文化的发掘研究由点到面的拓展，开创了一个全新的阶段。先后发掘的遗址有慈城慈湖（1988年），奉化名山后（1989、1991年），萧山跨湖桥（1990年），象山塔山（1990、1993年），慈城小东门（1992年），余姚董梁山（1994年），北仑沙溪（1995、1997年），余姚鲞山（1996年）等处，累计发掘面积3000余平方米，获得大批珍贵的考古资料，学术成果喜人。

鲞山遗址发掘出土的大量燧石质打制小石器证明，河姆渡文化居民大量使用小石器，极大丰富了河姆渡文化的内涵。小石器以多种形态的刮削器为主，从另一侧面反映了河姆渡文化的经济生活和生产力水平。鲞山遗址发现的干栏式建筑遗迹是研究河姆渡文化干栏式建筑结构、营建

方法和发展阶段等问题的又一批实物资料。

塔山遗址河姆渡文化晚期氏族公共墓地的发现，40座墓葬分为随葬品完全不同的三组这一文化现象的揭示，鲞架山遗址河姆渡文化晚期用多件夹炭红衣陶盘口釜为葬具的瓮棺葬的集中出土，为研究河姆渡文化的葬俗、葬制乃至社会结构都提供了翔实的第一手资料，也为河姆渡文化发展演变轨迹的研究提供了新视角。

河姆渡文化遗址早晚堆积的地层叠压关系的排比整合及出土陶器的类型学研究充分表明，河姆渡文化应该包括河姆渡遗址的4个文化层。以河姆渡遗址4个文化层为标尺建立的河姆渡文化四期说基本反映了河姆渡文化演变脉络和阶段性特征，对河姆渡文化发展的轨迹与环节有了更清楚的认识与把握。河姆渡遗址并没有包括河姆渡文化发展的各个阶段，河姆渡遗址所含河姆渡文化遗存的时间跨度并不代表河姆渡文化的全过程。

宁绍平原新石器时代文化遗址的河姆渡文化堆积之上普遍发现以夹砂陶、泥质灰胎黑皮陶为主要陶系，夹砂陶鱼鳍形或T字形足鼎、黑皮陶豆、双鼻壶为基本陶器组合，穿孔石钺、有段石铤、石犁、耘田器（石耨刀）为常见石器的良渚文化遗存，尤以名山后遗址的良渚文化遗存最丰富，最具代表性。名山后遗址发现的人工夯筑的方形覆斗状良渚文化祭台、鸟头蛇身纹黑皮陶豆更是良渚文化发达的祭祀现象的直接证据。宁绍平原良渚文化遗存又有其鲜明的自身特征，迄今未见玉琮、玉钺、玉璧等大型玉礼器，陶器器类也有一定的差异，这是良渚文化在宁绍平原的地方变体，可称之为名山后类型。

关于河姆渡文化渊源问题的探索研究，虽然田野考古调查发掘没有突破性的重大发现，但名山后遗址燧石质微形细石器的发现、鲞山遗址燧石质打制小石器的成批出土，为探索新石器时代早期文化提供了极具价值的线索。

跨湖桥遗址以夹砂、夹炭陶深腹圈底釜和圈足豆为基本器形，以交错拍印的菱格细绳纹、镂孔刻划、白衣红彩、红衣白彩为突出的陶器装饰特征，与河姆渡文化区别明显。跨湖桥类型遗存的发现，启迪和鼓励我们重新审视宁绍地区新石器时代文化的谱系类型。探讨跨湖桥遗存存在的深层原因，作更深入、全面、系统的考古发掘研究，是时代的要求，更是钱塘江以南地区史前考古自身发展的需要，任重而道远。

跨湖桥遗址

遗址位于浙江省萧山市西南湘湖村，是目前已知的浙江新石器时代最早的遗址。1990年10—12月发掘。出土物中陶器以黑陶为主，多为夹砂陶，部分夹有炭化的植物细末。运用泥条盘筑和贴塑法制成，主要器类有釜、罐、圈足盘、支座等，不见三足器。其中釜的形态多为盘口、卵腹、尖圆底，常见绳纹装饰。盘多为粗矮圈足外撇，常见变体太阳纹装饰。遗址还出土了数量相对较多的彩绘陶，纹样有条纹、曲折纹、十字形纹、太阳纹等。一些出土木器也较具特色。遗址还发现两侧埋设木桩、由含多层红烧土烧结面堆积成的残土台一座。房址形式既有干栏式又有地面式。¹⁴C年代测定为距今7000年前，从文化面貌上分析，无论与河姆渡4层或罗家角4层相比都显示出强烈的个性，但与长江流域的新石器时代早期文化遗存，如皂市下层，胡家屋场三、四组等相比却存在着一定的共性。由于遗址本身破坏较严重，目前又没有同类文化面貌的其他遗存发现，所以仍有待于进一步研究和探索。



彩绘陶片

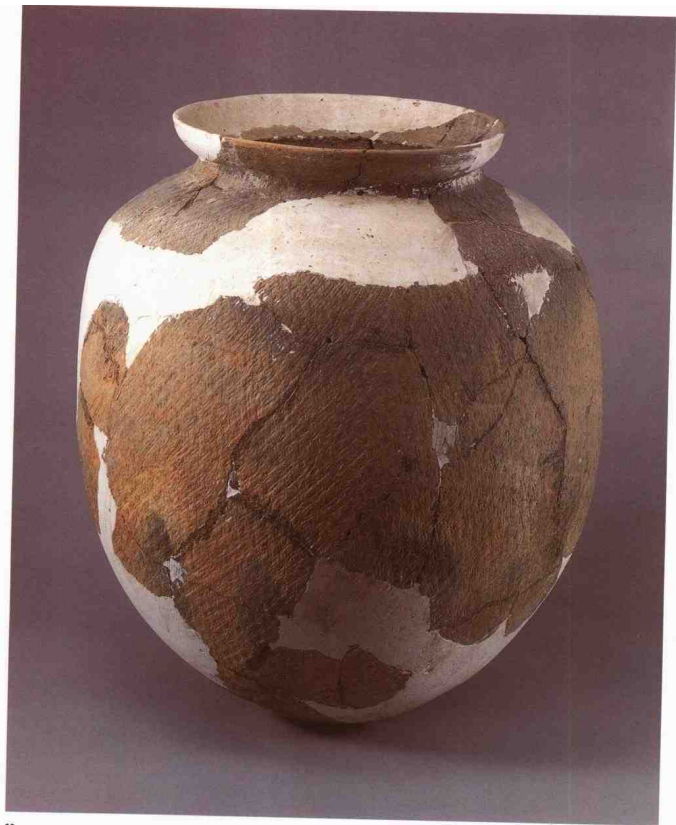
左 90 萧峙 T303⑦:45

中 90 萧峙 T202⑤:61

右 90 萧峙 T202⑤:9

新石器时代“跨湖桥类型”。

左件盘(?)口沿残片，中件圈足残片，右件罐残片。1990年萧山跨湖桥遗址出土。浙江省文物考古研究所藏。



瓮

90 萧山 HS:1

口径 21.3 厘米

高 39.7 厘米

新石器时代“跨湖桥类型”。

近底部有长约 12、宽约 14 厘米的椭圆形支烧印 10 个。1990 年萧山跨湖桥遗址出土。浙江省文物考古研究所藏。

木榫、木钻头

木榫 88 宁慈 T502(下):1

残长 10.7 厘米

木钻头 88 宁慈 T304⑤:4

通长 5 厘米

木榫，河姆渡文化。木钻头，良渚文化时期。复合工具。钻头为一头带圆棒的圆锥体，钻尖开一凹槽，槽内嵌两面刃的骨（角）钻刀。1988 年宁波慈湖遗址出土。浙江省文物考古研究所藏。



支座

90 萧跨 T301 残 I:9

高 6 厘米

新石器时代“跨湖桥类型”。内侧镂一凹孔。1990 年萧山跨湖桥遗址出土。浙江省文物考古研究所藏。



木屐

88 宁慈 T503②:1

通长 21.2 厘米

头宽 8.4 厘米

跟宽 7.4 厘米

良渚文化。为左脚屐，屐底穿孔挖槽便于穿绳系缚。1988年宁波慈湖遗址出土。宁波江北区文保所藏。

木屐背面



木柄

88 宁慈 T202(下):11

通长 31 厘米

刃宽 16.5 厘米

河姆渡文化。竖向安柄，榫

土农具。1988 年宁波慈湖遗址
出土。浙江省文物考古研究所
藏。