



馬兵專集

中国象棋

陈廉庸 著



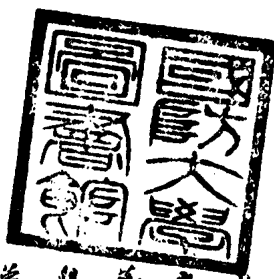
480456



2 034 7500 6

中国象棋马兵专集

陈廉庸 著



蜀蓉书社

8243

出版说明

本书是陈廉庸同志的遗著，曾经其兄陈伯庸同志整理，由河南省开封市业余体校棋艺教研组于一九七六年五月作为内部资料刊印。一九八一年陈伯庸同志将原稿交来《成都棋苑》校订出版。现由本社重印。本书对马、兵和士、象的关系作了既全面又深刻的分析；它与陈廉庸同志的遗著《炮卒专集》一样，是现代象棋残局谱中的优秀作品之一。因此，特向保存、整理遗稿的陈伯庸同志致谢。

责任编辑：甘奕祐

封面设计：陈克刚

中国象棋马兵专集

陈廉庸 著

蜀蓉棋苑出版社出版

成都青龙巷9号

四川省新华书店发行

成都26中印刷厂印刷

787×1092毫米 32开本

3.5印张 77千字

1986年8月第1版 1986年8月第1次印刷 印数：1—48,000册

统一书号：7457·46

定 价：0.60元

序 言

已故的象棋残局专家陈廉庸同志是以“炮、卒可以破士、象全”的发明者而名世的。他的遗著《炮卒专集》，被公认为现代象棋残局谱中优秀作品之一；已经《成都棋苑》就原本校订，于一九八〇年十二月出版。

很早以前，就曾听说陈廉庸同志的遗著除了《炮卒专集》以外，另有《马兵专集》同样有不少个人的创发。每以未得一见为憾。今幸得抽暇，就《成都棋苑》的校本略读一过。精思深至，令人向往。

全书共分六编。第一编至第四编，先从马、兵必胜双士及对单士、象的胜和关系入手。以此为基础，分析了马、底兵可以胜单士、象的各种变化，打破了一般认为在这种形势下“老兵无用”的庸俗观点，为马、兵配合的战术上，增添了向所未有的解数。由此，马、兵对“单缺象”和“单缺士”，不但高兵必胜，并且低兵也产生了种种胜法。进而马、兵对全士、象的关系，明确了如果“士”为马所控制，失掉了进退的自由，就难免于负；而最足以震撼象棋界的是向来认为全士、象可以谋和马、兵的典型局形——“雁蹇子”（第四编第63局），由于出现了马、底兵可以胜单士、象的新手，反而成了必负的坏形。这又改变了一般认为全士、象很容易谋和马、兵的看法，

临局应用上，绝不可掉以轻心。第五编和第六编，属于另一课题，同样推翻了前人认为“卒、双士”可以和马、兵的成例，得出高兵必胜，低兵也有种种胜法的结论。诸多创获，新人眼目。它和《炮卒专集》，可以说交相映辉，前后并美。

还有应当指出的是，将（帅）、仕（士）、象（相）、兵（卒）几种子力，可以说是残局的灵魂。不善于运用这几种子力，是绝对走不好残局的。《马兵专集》对马、兵的刚柔相济，尤其将（帅）的一动一停，及时配合，仕、相有无的差异，甚至有仕和有相同一遮将，而效果也有所不同，无不辨析入微，曲尽其妙。如能悉心体会，最有助于领略残局所特有的风神韵味。

原书的初行本不少错简。《成都棋苑》予以校订出版，略赘数语，作为介绍。象这样对主题集中研究，分析精辟，罗列详尽，又切于实用的著作，谅必为广大爱好象棋的读者所欢迎，已读《炮卒专集》者，更必以先睹为快。

贾题韬

一九八一年七月

目 录

第一编 马兵攻士象的基本着法（6局）

- | | | | |
|-----|---------------|-----|----------------|
| 第1局 | 单马必胜单士…………… 1 | 第4局 | 马底兵必胜单象…………… 2 |
| 第2局 | 单马和单象…………… 1 | 第5局 | 马底兵巧胜双象…………… 3 |
| 第3局 | 单马巧胜单象…………… 2 | 第6局 | 马底兵必胜双士…………… 4 |

第二编 马底兵攻单士象（28局）

- | | | | |
|------|----------------|------|----------------|
| 第7局 | 马底兵胜单士象…………… 5 | 第21局 | 马底兵和单士象……………16 |
| 第8局 | 马底兵胜单士象…………… 5 | 第22局 | 马底兵和单士象……………17 |
| 第9局 | 马底兵胜单士象…………… 6 | 第23局 | 马底兵和单士象……………18 |
| 第10局 | 马底兵胜单士象…………… 7 | 第24局 | 马底兵和单士象……………18 |
| 第11局 | 马底兵胜单士象…………… 7 | 第25局 | 马底兵胜单士象……………19 |
| 第12局 | 马底兵胜单士象…………… 8 | 第26局 | 马底兵胜单士象……………20 |
| 第13局 | 马底兵胜单士象…………… 9 | 第27局 | 马底兵胜单士象……………21 |
| 第14局 | 马底兵胜单士象……………10 | 第28局 | 马底兵胜单士象……………21 |
| 第15局 | 马底兵胜单士象……………10 | 第29局 | 马底兵胜单士象……………22 |
| 第16局 | 马底兵胜单士象……………12 | 第30局 | 马底兵胜单士象……………23 |
| 第17局 | 马底兵胜单士象……………13 | 第31局 | 马底兵胜单士象……………24 |
| 第18局 | 马底兵胜单士象……………14 | 第32局 | 马底兵胜单士象……………25 |
| 第19局 | 马底兵胜单士象……………15 | 第33局 | 马底兵胜单士象……………26 |
| 第20局 | 马底兵和单士象……………16 | 第34局 | 马底兵胜单士象……………27 |

第三编 马兵攻单缺士和单缺象（15局）

- | | | | |
|------|-----------------|------|-----------------|
| 第35局 | 马高兵必破单缺士……………28 | 第36局 | 马高兵必破单缺象……………28 |
|------|-----------------|------|-----------------|

- | | | | |
|------|--------------|------|--------------|
| 第37局 | 马低兵巧胜单缺士……28 | 第44局 | 马低兵巧胜单缺象……33 |
| 第38局 | 马低兵巧胜单缺士……29 | 第45局 | 马低兵巧胜单缺象……34 |
| 第39局 | 马低兵攻单缺士……30 | 第46局 | 马低兵和单缺象……34 |
| 第40局 | 马低兵巧胜单缺象……31 | 第47局 | 马低兵和单缺象……36 |
| 第41局 | 马低兵巧胜单缺象……31 | 第48局 | 马底兵巧破单缺象……37 |
| 第42局 | 马低兵巧胜单缺象……32 | 第49局 | 马底兵巧破单缺象……37 |
| 第43局 | 马低兵巧胜单缺象……33 | | |

第四编 马兵攻士象全 (17局)

- | | | | |
|------|--------------|------|--------------|
| 第50局 | 马高兵巧破士象全……38 | 第59局 | 马低兵和士象全……45 |
| 第51局 | 马高兵巧破士象全……38 | 第60局 | 马低兵巧破士象全……45 |
| 第52局 | 马高兵巧破士象全……39 | 第61局 | 马低兵和士象全……46 |
| 第53局 | 马高兵巧破士象全……39 | 第62局 | 马低兵和士象全……47 |
| 第54局 | 马高兵和士象全……40 | 第63局 | 马低兵破士象全……48 |
| 第55局 | 马低兵巧破士象全……42 | 第64局 | 马低兵巧破士象全……49 |
| 第56局 | 马低兵巧破士象全……42 | 第65局 | 马低兵巧破士象全……49 |
| 第57局 | 马低兵巧破士象全……43 | 第66局 | 马低兵巧破士象全……50 |
| 第58局 | 马低兵巧破士象全……44 | | |

第五编 马低兵攻卒双士 (30局)

- | | | | |
|------|--------------|------|--------------|
| 第67局 | 无仕相破低卒菱角士…51 | 第75局 | 右仕和左低卒底士……57 |
| 第68局 | 无仕相破左低卒菱角士52 | 第76局 | 有仕相破左低卒底士…58 |
| 第69局 | 无仕相和右低卒菱角士52 | 第77局 | 右仕相和右低卒底士…59 |
| 第70局 | 无仕相破低卒菱角士…53 | 第78局 | 有相或仕破右低卒底士60 |
| 第71局 | 无仕相破左低卒菱角士54 | 第79局 | 有相或仕破右低卒底士61 |
| 第72局 | 无仕相和右低卒菱角士55 | 第80局 | 有相破低心卒底士……63 |
| 第73局 | 有相破右低卒菱角士…56 | 第81局 | 有仕和右低卒底士……64 |
| 第74局 | 右仕破左低卒底士……57 | 第82局 | 有相破边卒菱角士……66 |

第83局	有仕破右高卒菱角士…66	第90局	有仕破边卒底士……73
第84局	有仕破右高卒菱角士…67	第91局	有仕破中高卒底士……74
第85局	有仕破中高卒菱角士…69	第92局	有仕破左高卒底士……75
第86局	有仕破右高卒底士……70	第93局	有双相破左高卒底士…77
第87局	有仕相破右高卒底士…70	第94局	有相破右高卒底士……77
第88局	有仕破右高卒底士……72	第95局	有相破右高卒底士……78
第89局	有仕破右高卒底士……72	第96局	有相和右高卒底士……79

第六编 马高兵必破卒双士 (27局)

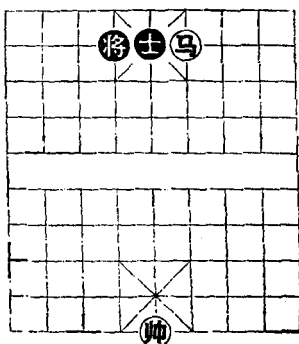
第 97 局	有仕破中高卒底士…81	第 113 局	无仕相破中高卒底士94
第 98 局	有相破左高卒菱角士81	第 114 局	无仕相破右低卒菱 角士…………… 94
第 99 局	有仕破左高卒菱角士82	第 115 局	无仕相破右高卒底 士…………… 95
第 100 局	有仕破右高卒菱角士83	第 116 局	无仕相破右高卒底 士…………… 96
第 101 局	有仕和右高卒菱角士84	第 117 局	无仕相破左高卒底 士…………… 96
第 102 局	有仕相破右高卒菱角 士……………85	第 118 局	无仕相破右高卒底 士…………… 97
第 103 局	有仕破中高卒菱角士86	第 119 局	无仕相破左低卒底 士…………… 98
第 104 局	有相或仕破左高卒菱 角士……………87	第 120 局	无仕相破左低卒底 士…………… 100
第 105 局	有仕破中高卒菱角士87	第 121 局	无仕相破右低卒双 士…………… 101
第 106 局	有相或仕破左高卒菱 角士……………88	第 122 局	无仕相破右低卒底 士…………… 102
第 107 局	有仕相破右高卒菱角 士……………88	第 123 局	无仕相破右低卒双 士…………… 102
第 108 局	有相或仕破左高卒菱 角士……………90		
第 109 局	有仕破右高卒底士…90		
第 110 局	有仕破右高卒底士 91		
第 111 局	有仕破左高卒底士 92		
第 112 局	有仕破左高卒底士 93		

第一编 马兵攻士象的基本着法(6局)

第1局 单马必胜单士

④四退五 ⑤4进1 ⑥五进三
 ⑦5进6① ⑧三退四 ⑨6退5
 ⑩四进六 ⑪5退6 ⑫六进八
 ⑬6进5 ⑭八进七 胜

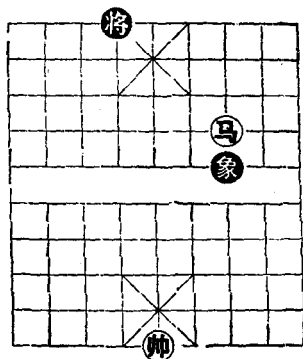
注：①如改走⑦5退4，
 则⑧三退二、⑤4退1，⑥二
 进四、⑦4进5，⑩四进五
 胜。



第2局 单马和单象

(一)

①五进一 ②4进1 ③三进二
 ④4退1① ⑤二进四 ⑥7退9
 ⑦四退二 ⑧9进7 ⑨二退四
 ⑩7退5 ⑪五进一 ⑫4进1
 ⑬四退五 ⑭5进7 ⑮五进七
 ⑯4退1 ⑰五退一 ⑱7退9
 ⑲七进五 ⑳4进1 ㉑五退三
 ㉒9进7 和



(二)

④三进四 将4进1 ④四退五 象7退5 帅五进一 将4退1②
④五进三 象5进7 ④三进四 象7退9 和

注：①如改走将4进1，则④二退四、象7退5，④四退五、将4退1，④五进七、将4平5，④七进五红胜。

②如改走将4进1，则④五进三、象5进7，④三进四、象7退9，④四退二、象9进7，④二退四、象7退5，④四退五、将4退1，④五进七照将吃象，红胜。

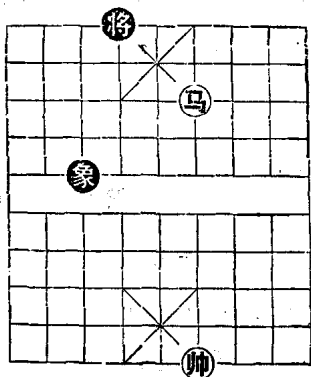
此局，黑方将、象分开，即“将东、象西”，则单马不胜单象。

第3局 单马巧胜单象

④四退六 将4平5① ④四进一
将5平4 ④四平五 象3退1
④六进八 胜

此局，如黑方先走象3退1
5飞中即和。

注：①如改走象3退1，
则红有1.帅四平五、象1退3，④六退四、将4进1，④四退六、将4退1，④六进七红胜。2.④六进八、将4平5，④四进一、将5进1，④八退六、将5平4，④四平五、将4退1，④六进八，红胜。



(图3)

第4局 马底兵必胜单象

(一)

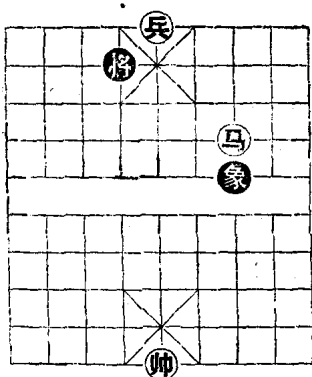
⑤五进一 将4进1 兵五平六 将4退1 兵六平七 将4进1

⑤五退一 ④4退1 ③三进二
 ④4进1 ②二退四 ①7退5
 ④四退五 ④4退1 ④五进七
 ④4平5 ④七进五 胜

(二)

⑤五平四 ④4进1 ③三退五
 ④4退1 ④五进七 ④4进1
 ⑤五进一 ①7退9 ④七退五
 ④4平5 ⑤五平六 ①9进7
 ④五进三 ④5退1 ⑤六退一 ①7退5 ⑤六平五 胜

注：单马和单象，但红有底兵，则黑将不能落底，故必胜。



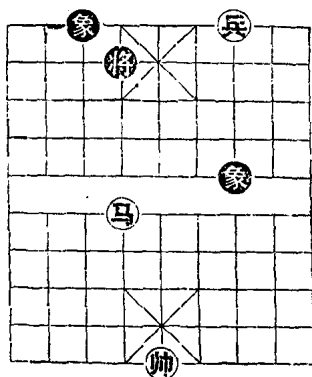
(图4)

第5局 马底兵巧胜双象

④六进七 ④4退1① ⑤三平四
 ①3进5 ⑤五进一 ①7退9
 ④七进五 吃象后，马底兵必胜单象。

按马底兵不胜双象，但黑象受制则红胜机会很多。

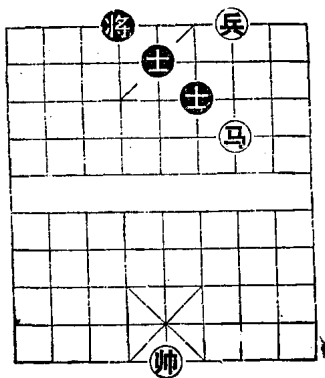
注：①如改走④4进1，
 ④七进八、④4退1，⑤三平四、
 ①7退5，⑤四平五、④4平5，
 ⑤五平六、④5平6，④八退七、
 ④6退1，④七进六、④6进1，
 ⑤六平七吃象胜。



(图5)

第6局 马底兵必胜双士

- ④三退五 ⑤4进1 ⑥五进七
 ⑦4退1 ⑧七进八 ⑨4进1
 ⑩五进一 ⑪5退4 ⑫三平四
 ⑬4进5 ⑭四平五 ⑮5退4
 ⑯五平六 胜



(图6)

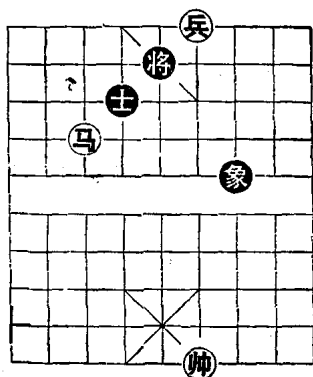
第二编 马底兵攻单士象 (28局)

第7局 马底兵胜单士象

④四进一 ⑨7退9 ⑩七退五
 ⑧5平4 ⑥五进四 ⑦4平5
 ④四退二 ⑧5平4 ④四平五
 ①4退5 ⑨四平五 ⑨9退7①
 ④二进三 ⑦4进1 ④三退四
 ⑧4退1 ④四进五 胜

这是第一种基本破法。

注：①如改走⑧4进1，
 ④二进三、⑨9进7，④三退
 四、⑧4退1，④四进五吃士胜。



(图7)

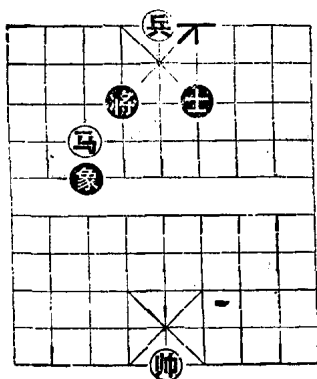
第8局 马底兵胜单士象

④五进一① ①6退5 ⑩七退五 ⑦4平5② ④五平四 ①5进4③
 ④五进七 ⑧5退1 ⑨五平四 ⑨3退5 ④四平五 ⑧5平6
 ④七进五 胜

这是第二种基本破法。

注：①如改走⑩七退五、则⑦4平5，④五平六、①6退
 5，④六进一、①5进6，④五进七、⑧5退1，⑨五平六，
 虽可以取胜，但较正着为繁。

(图8)



②如改走♔4退1, 则♙五进一, 黑无棋可走, 红必得士胜。

③如改走♙5进6, 则♘五进四、♔5退1, ♘四退六、♔5退1, ♙四进一、♔5平4, ♘四平五、♙3退1, ♘六进八得象取胜。

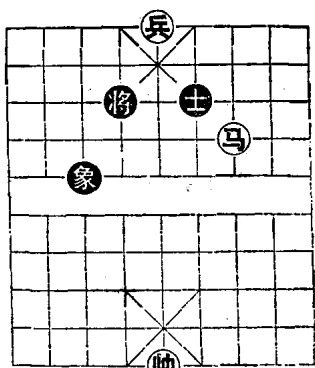
第9局 马底兵胜单士象

♙五进一① ♔4退1② ♘三退二
 ♙6退5③ ♘二进四 ♔4进1
 ♘四进六 ♙3退1 ♘六进八
 ♙5进6 ♘八退九 ♙1进2
 ♘九进七 胜法见第8局

注：①如红♘三退五亦胜，见第7局。如有右红底相则♘三退五、♔4平5，相三进五、♙6退5，♙五平四、♙5进4，相五退七、♙4退5，♙四进一、♙5进4；♘五进七、♔5退1，兵五平六必得象红胜。

②如♙6退5，则♘三退五必得士胜。如♙3退1，则♘三退二再进四，胜法同正着。

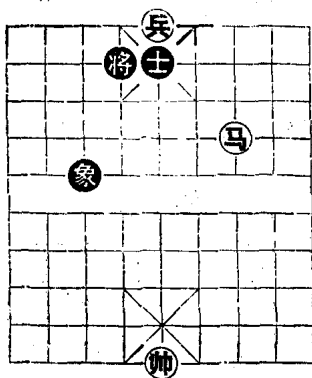
③如♙3退5，则♘二进四捉象得士胜。如♔4进1胜法同正着。



(图9)

第10局 马底兵胜单士象 (黑先)

(图 10)



(一) 将4进1 马三退五 胜法同第8局第3着

(二) 象3退1 马三退五 象1进3 帅五进一 红必得士胜

(三) 士5退4 马三退五① 士4进5 帅五进一 胜法同(二)

(四) 士5进6 马三退二 胜法同第9局

(五) 士5进4 马三退五 将4平5 帅五平四 将5平4 马五进七 将4平5 兵五平四 象3退5 帅四平五 得象胜

上列第(二)、第(三)、第(四)变,若象在左则和,参见第21局。

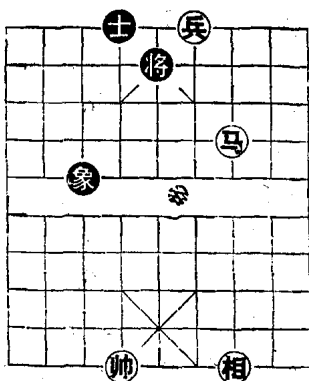
注:①红如改走兵五平六去士亦胜。

第11局 马底兵胜单士象

帅六进一 象3退1 相三进五
 象1进3 帅六平五 象3退1①
 帅五平四② 象1进3 相五退七
 将5平4③ 帅四平五 士4进5
 兵四平五 胜法同第10局

这是第三种基本破法,即11、12两局,假若红无相则和。

注:①如改走将5平4,则相五退三以下胜同正着。



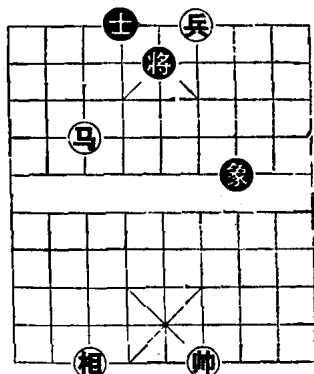
(图 11)

②正着，黑将占六路则和。

③如改走⊙3退1，则⊕三退五、⊙1进3，⊕五进七、⊙3退5，⊕四平五，红得象胜。

第12局 马底兵胜单士象

⊕四进一 ⊙7退9 ⊕七进五①
 ⊙9进7 ⊕四平五 ⊙7退9②
 ⊕五平六 ⊙9进7③ ⊕五退三④
 ⊕5平6⑥ 兵四平五 ⊕4进5
 ⊕六平五 胜法同第10局



(图12)

注：①红如改走⊕七退五、则⊙9进7，（如⊕5平4，⊕五进四、⊕4平5，⊕四退二、⊕5平4，⊕四平五、

⊕4进5，兵四平五、⊙9退7，⊕二进三、⊕4进1，⊕三退四、⊕4退1，⊕四进五得士胜。）兵四平五、⊙5退1，（如⊕5平4，⊕五进七得士胜。）⊕五进四、⊕5平6，⊕四平五、⊙7退5，⊕四进二、⊕6进1，⊕二退三、⊙6平5，⊕三进五得象胜。

②如改走⊕5平6，则兵四平五胜法同正着。

③如改走⊕5平6，兵四平五、⊕4进5，⊕六平五、（如⊕七退五、⊙9进7，⊕六平五、⊙7退5，⊕五进三、⊕6进1，⊕五退三、⊙5进3和。）⊙9进7，⊕五退三胜法同第10局。

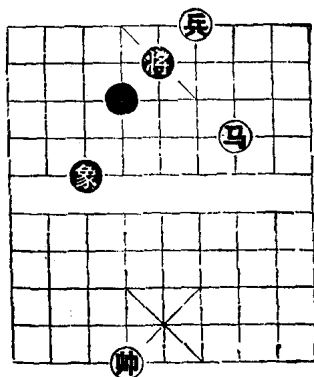
④如改走⊕七进八则⊕5平6，兵四平五、⊕4进5和。

⑤如改走⊙7退9，则⊕七退五、⊙9进7，⊕五进三、⊕7退5，⊕六平五，得象胜。

第13局 马底兵胜单士象

(一)

①六进一 ②3退1① ③三退五
 ④1进3 ⑤六平五 ⑥5进1②
 ⑦五平四 ⑧4退5 ⑨四平五
 胜法同第8局第5着



(图 13)

(二)

①三退五 ②5平4③ ④六平五
 ⑤4平5④ ⑥五进一 同(一)胜

此局如红马在七路，红先退马五路再进三胜法相同。但如黑先走⑤5平6，⑨四平五、⑧4退5则和。又如红兵在六路时，红先①六进一，黑方动将或动象，破法类同从略。

注：①如改走⑥5平4，则③三退五（如④六平五、⑧4退5，⑨四平五同第10局胜法。），以下黑走⑦4退1或②3退5，红④五进七胜。

②如改走②3退1，则④五平四必得士或象胜。

③黑如1.②3退5，④六平五、⑤5进7〔如⑤5进3，⑥五进一同(一)胜。〕，⑥五进一、⑦5进1（如改走甲.②7退9，④五平四，以下同第7局第3着胜；乙.⑦5平4，则④五进七照将胜；丙.⑦5平6，则④五进六、⑦6退1，④六退四、②7退9，④四进二得象胜。），④五平四、⑧4退5，⑨四平五、⑧5进4，④五进七、⑦5退1，⑨五平