

文物考古论集

咸阳市文物考古研究所成立十周年纪念



三秦出版社

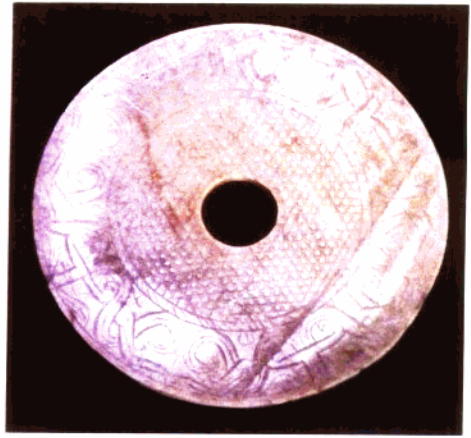
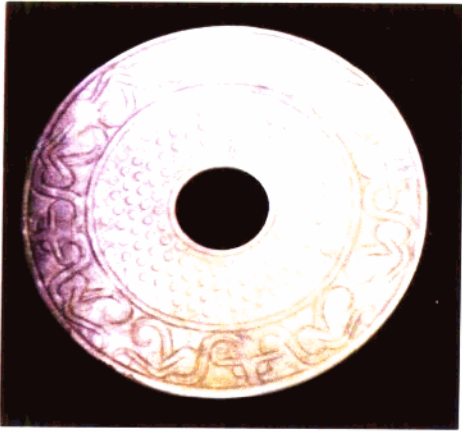




战国骑马俑



彬县五代冯晖墓出土的茶具和团花壁画



咸阳师专东汉墓出土的玉璧、水晶饰件和琥珀虎



吹竽簞者



吹排箫者



吹芦笙者



舞者



击鼓者



击磬者

彬县五代冯晖墓出土的砖雕



铜造像



男侍 (壁画)



仕女 (壁画)



舞者 (砖雕)



拍板者 (砖雕)



弹箜篌者 (砖雕)

彬县五代冯晖墓出土的文物

A collection of Essays on Cultural Relics and Archaeology

**--For the 10th Anniversary Cultural Relics and
Archaeology Institute of Xianyang city**

Sanqin Publishing House

《文物考古论集》编委会名单

主 编：岳 起

副主编：时瑞宝 张大为

编 辑：谢高文

序

这本文集是为纪念咸阳市文物考古研究所成立十周年而出版的。十年来,这个研究所配合国家的基本建设和群众的生产、生活建设,清理发掘了数以千计的古墓葬、古遗址,为国家挽救了大量的古代文化遗产,保存、整理了丰富、详实并具有极高科学价值的田野考古发掘资料。在此基础上,该所科研人员秉烛笔耕,勤奋不辍,撰写出了一批较有份量的学术文章,在秦咸阳遗址、秦墓葬、秦陶文和沙河古桥等专题研究方面据有了一席之地,拥有了一定的发言权。1998年,该所还整理出版了《塔儿坡秦墓》发掘报告,并受到了专家学者的一致好评。这一切,对于一个市(地)级文物考古科研机构来说,我以为足是难能可贵的,其成绩也是必须肯定和值得表彰的。

咸阳是文物考古工作的一片沃土。解放以来,先后在咸阳进行过许多重要的考古发掘项目。50年代,陕西省考古所在彬县下孟村发掘了新石器时代遗址;60年代,陕西省文管会、陕西省考古所发掘了乾陵永泰公主墓、顺陵苏君墓、杨家湾汉墓和秦咸阳遗址等;70年代,陕西省文管会、咸阳地区文管会等发掘了乾陵章怀太子墓、懿德太子墓和秦咸阳一、三号遗址;90年代,陕西省考古所发掘了汉阳陵大规模陶俑群。有些发掘成果在国内外产生的影响是巨大而久远的。一些知名的专家学者如石兴邦、何汉南、王仁波、刘庆柱、韩伟、王学理、李毓芳、王世和等正是在咸阳的田野考古工地上奉献出了宝贵的人生年华,成就了其毕生追求的事业。我们对拓荒者的卓越贡献是不能忘却的。

咸阳市文物考古研究所拥有一支年轻的、朝气蓬勃的科研力量。他们谦虚谨慎、求真务实、勇于创新。他们努力克服经费不足、办公条件较为简陋等困难,及时、高效、规范、有序地与建设单位紧密配合,确保了“两利”方针在我市的顺利实施,为全市文物工作开创出新的大好局面做出了应有的贡献。

这个文集收入的稿件涉及到一些重要的考古发掘项目的简报以及考古学、历史学等方面的学术文章,其中不乏有相当见地的论述。李学勤、刘庆柱、何汉南、王学理等学界大家的文章,其份量之厚重自不待言,这里我想仅就咸阳的几位同志的文章向同仁作以简要的推介。如曹发展先生关于沙河古桥研究的《渭桥泮桥辩》一文,沙河古桥在80年代末发现后,曾被列为当年的全国十大考古发现,一些学者认为它是汉唐时期的西渭桥,一些媒体也相应地把它按西渭桥来宣传报道,当时也有不同的意见,但声音是较微弱的,不足以匡正视听。把沙河桥说成是西渭桥,其立足点是把沙河一带说成是古代渭河河道,而曹发展先生在文中列出了四条无可辩驳的证据,说明了渭河古道与沙河本是泾渭分明的两条水脉,这就切中了问题的要害。曹文还确切地指出了西渭桥的真正所在,更增加了其论点的说服力;秦咸阳宫城、廓城问题也是学术界的“老大难”问题,至今众说纷纭、混沌不清,孙德润先生在《秦都咸阳故城形制》一文中对咸阳廓城问题提出了全新的

见解,他认为,咸阳的廓城未筑城墙,而采用与众不同的四面环水之法,在石何杨、13号路、窑店等处所见的水渠迹象就是环城水沟的遗留。孙德润先生在秦遗址工作时间较长,他的意见理当引起人们的重视;西汉“阳信家”铜器1981年出土于茂陵一无名冢南侧,计有钟、鼎、釜、铍等15件。其权属问题倍受学界关注,或以为“阳信长公主之家”,或以为“阳信侯刘揭之家”,各执一端,莫衷一是。岳起同志在《“汉茂陵阳信家铜器权属问题研究综述及其管见”商榷》一文中对一些学者的推论方法及由此而出的观点进行了旗帜鲜明地质疑,出言直率,文笔犀利,确乎值得一读。秦咸阳一号建筑遗址的性质问题应该说是秦咸阳诸多争讼未决的问题的核心。截止目前较为主要的两种观点是:一、它是咸阳宫的一部分;二、它是“冀阙”之西阙。瑞宝同志在《秦咸阳一号建筑遗址分析》一文中,用微观分析的方法,对常常不为人们重视的一些迹象进行了重新的审视,提出了一号建筑遗址可能是祭社场所的看法,其新颖的观察角度无疑是值得肯定的。其它各文,由于篇幅所限在此就不一一详述了。

常言道,“十年磨一剑”,对这一柄宝剑的最终评判我以为还是留给读者同仁的好。不敢言序,向导而已。

咸阳市文物事业管理局局长

2000年1月27日

目 录

建所十年考古工作回顾	岳起 瑞宝(1)
《塔儿坡秦墓》序	李学勤(6)
秦都咸阳遗址陶文丛考	刘庆柱 李毓芳(8)
骑马彩俑与汉代女兵	王学理(19)
秦帝王葬地试探	何汉南(24)
黄河流域龙山时期古城起源探析	一文(32)
从二里头文化探中国文明的起源	谢高文(38)
台阶墓初探	刘卫鹏(47)
先秦时期的玉崇拜观	杨 岗(66)
先秦法家思想对秦政治及后世的影响	高 波 张东轩(70)
秦铸十二金人	何汉南(74)
阴阳五行学说与秦始皇创水德制度	杨 岗(78)
咸阳塔儿坡战国秦墓出土的“半两”铜钱及其相关问题	哈 泰(84)
咸阳任家咀秦人墓地发掘的主要收获	曹发展(95)
塔儿坡秦人墓地发掘收获及意义	中槐 屏人(100)
从考古资料看《塔儿坡秦墓》的价值与意义	张大为(103)
秦变革前后咸阳墓葬的变化	赵旭阳(107)
秦咸阳故城形制	孙德润(112)
秦咸阳城及宫殿遗址研究中争论的几个问题综述	岳 起(119)
秦咸阳一号建筑遗址分析	瑞 宝(124)
咸阳塔儿坡、黄家沟秦人墓地的形成及相关问题探讨	谢高文(129)
秦汉关中地名考易	何汉南(135)
渭桥泮桥辨	曹发展(143)
咸阳沙河古桥略论	初 民(151)
西汉帝陵及陪葬墓祭奠场所的有关问题	孙德润(155)
《汉茂陵“阳信家”铜器权属问题研究综述及其管见》商榷	岳 起(161)
汉永平三年朱书陶瓶考释	刘卫鹏(164)
“榆廩令印”考	一文 程义(170)
试论陝西北朝墓葬	陈秋歌(172)

- 从尊号变化看武则天的宗教政策 丁海燕 时瑞宝(177)
- 浅谈唐代妇女的个性解放 崔 瑛(180)
- 浅水原大战与昭仁寺 邑 人(185)
- 从咸阳出土文物看唐代中西文化交流 马锋英(189)
- 咸阳涤纶纤维厂战国秦墓清理简报 杨新文(194)
- 陕西兴平侯村遗址勘察 闲 考(202)
- 咸阳任家咀 22 号积沙石椁墓发掘简报 咸阳市文物考古研究所(208)
- 陕西兴平寺后村汉墓 中 槐(215)
- 咸阳教育学院东汉墓清理简报 咸阳市文物考古研究所(227)
- 咸阳市天然气储配站唐墓发掘简报 咸阳市文物考古研究所(236)
- 唐曹钦墓志考 张大为(240)
- 长武县唐张臣合墓志 秦月 秦夫(249)
- 五代朔方军节度使冯晖墓志考 曹发展(251)
- 三原县元代郝天泽墓志考释 秦 月 李朝阳(256)
- 温纯墓志考述 邑 人(260)
- 陕西兴平馆藏的西周铜鼎 中 槐(273)
- 鬼斧神工的西汉玉雕群 李绥成(275)
- 咸阳文物精萃赏析 李绥成(279)
- 辽宁文物古迹考察记 闲 考(284)
- 汉魏时期中日文化关系中几个有趣的问题 [日]宫崎市定 仲泽 译(289)
- 日本早期的铁器及其与中国的关系 [日]近藤义郎 仲泽 译(292)
- 谈陶瓷类文物的修复技术 杨新文(296)
- 甘于奉献的带头人——悼念李绥成同志 咸阳市文物考古研究所(299)

后记

Contents

Yue Qi, Ruibao

Review of 10 years' Archaeological Work After the Foundation of the Institute

Li Xueqin

Preface of Qin Tombs at Taerpo

Liu Qingzhu Li YuFang

Inscriptions on pottery Unearthed from Qin Site of Qin's Capital Xianyang

Wang Xueli

Painted Pattery Hosre-rider and female Warrior of the Han

He Hannan

Trial Discussion on Location and Environment of Qin Tombs

Liu Weipeng

Trial Discussion on the Tombs With steps

Sun Derun

Layout and construction System of Qin's Capital Xianyang

Shi Rubao

Analysis on No. 1 Contruction Site in Qin's Capital Xianyang

Xie gaowen

Discussion on the formation of Qin People's Cemetries at Taerpo and Huangjiagou in Xianyang and Related Problems

Cao Fazhan

Comparison study on Wei Bridge and Feng Bridge

Chu min

Brief Discussion on Ancient shahe Bridge

Yue Qi

Discussion on Research Outline of ownership of Yangxin Clan 阳信家 Bronzes in Maoling Mausoleum and opinions

Ding Haiyan, Shi Ruibao

On Wu Zetian's Religion Policy from the Viewpoint of Changes on Honorary Names

Cultural Relics and Archaeology Institute of Xianyang City

Brief Report on No. 22 Sand-filled Tomb with Stone Outer Coffin at Renjiazui, Xianyang City

Yue Qi

Han Tombs at Sihoucun Village, Xingping City, Shaanxi Province

Cultural Relics and Archaeology Institute of Xianyang City

Report on the Excavation of Eastern Han Tombs at Xianyang Education College

Cao Fazhan

Textual Study on Epitaphs of Wudi Emperor and His Queen and the Queen's Jade Seal Of the Northern Zhou

Zhang Dawei

Textual Study on Epitaph of Cao Qin of Tang Dynasty

Li Suicheng

On Art of Jade Sculpture Group of Western Han

Written by 宫崎市定 (Japan) Translated by Zhong Ze

Several Interesting Problems on Sino-Japanese Relationship of Han and Wei Period

建所十年考古工作回顾

岳起 瑞宝

20世纪30年代初期,考古家的足迹已涉及咸阳。1930年南京国民政府颁行《古物保护法》以后,外国人在中国的所谓文物考察活动受到遏制,中国学者的文物考古调查日渐活跃,著名学者徐炳昶、刘敦桢等大约在1930年到1931年间先后莅咸,调查了汉陵及周秦遗迹,这一段的调查收获在《中国营造学社汇刊》、《北平研究院院务汇报》、《科学》及《西京日报》披露后,引起了国内外学界的广泛关注。抗日战争结束后,何正璜、王哲之等学者对茂陵、昭陵、顺陵、乾陵等又进行了实地考察。中华人民共和国成立后,咸阳的文物考古事业呈现出前所未有的兴盛局面,影响较大的考古发掘项目有:彬县下孟村新石器时代遗址、秦咸阳遗址、武功赵家来新石器时代遗址、沙河古桥遗址、永泰公主墓、章怀太子墓、懿德太子墓、杨家湾汉墓、黄家沟战国墓、西魏侯义墓、大泉汉墓等。上述发掘项目多是由中央和省属文物单位主持进行的计划性发掘,原咸阳地区文管会、咸阳市文管会和咸阳博物馆独立承担的发掘项目很少。改革开放以后,配合基本建设进行的随工清理发掘项目陡然增多,这就迫切需要咸阳有一个专门的考古发掘和研究机构,能够及时、高效、规范、有序地与建设单位紧密配合,确保“两利方针”的顺利实施。为适应这种形势,咸阳市人民政府于1990年12月批准设立了咸阳市文物考古研究所。

一

十年来,咸阳市文物考古研究所配合基本建设及农村生产生活建设,共清理古墓葬近1000座,古遗址3处,古窖藏1处,古道路十余条。

1992年,在西宝高速公路建设的先期考古勘探中发现了安谷秦汉建筑遗址。遗址位于秦都区渭南岸洋西镇安谷村东,发掘出规模较大的建筑物地下供排水设施,排水管道有圆形和五角形两种,与水井、蓄水池等组成复杂的供排水系统,初步判断为秦汉时期的交道亭遗址。

发掘的古墓葬时代多集中在秦汉和隋唐,还有少量西晋、十六国、前秦、北朝、五代及明清时期的墓葬。比较重要的发掘项目有塔儿坡秦墓、任家咀秦墓、文林小区及西延公司汉唐前秦墓地、咸阳师专西晋北朝墓地、唐阿史那怀道夫妇合葬墓、唐契苾明墓、五代后周朔方节度使冯晖墓、北周武帝孝陵、陕西二针空心砖汉墓和彩虹小区汉墓等。

任家咀、塔儿坡两处秦人墓地位于秦咸阳的西面,属平民墓葬区。任家咀秦墓发掘工作始于1990年11月,1991年1月结束。发掘春秋、战国及秦汉墓葬285座,出土文物1650件。其中春秋时期的24座,战国时期的142座,秦代的45座,无任何随葬品的秦人

墓 32 座。这批墓葬数量多,时间跨度长,中间无缺环,对建立秦墓考古学分期具有重要价值。该墓地在秦孝公十二年(前 350)迁都咸阳以前即已存在,一直沿用至秦亡以后,各期墓葬数量相对稳定,应系咸阳原住民墓地;塔儿坡秦墓发掘工作始于 1995 年 3 月,同年 9 月结束。共发掘战国秦墓 381 座,出土文物 1374 件。这批墓葬时代集中在战国晚期至秦代,为研究秦统治中心区域的文化面貌提供了大批资料,对确定秦代标准器具有重要价值。381 座墓中有竖穴墓 100 座,洞室墓 281 座,有 9 座为瓮棺葬。葬具除瓮棺外,多为一棺,也有少量为一椁一棺,但椁形制严重退化。葬式多为屈肢葬。仅有 45 座为直肢葬。出土器物一般为 3—5 件。陶器组合为:鼎、有盖盒、壶、小口大罐;釜、无盖盒、壶(小罐)。出土铜礼器的墓葬仅一座。从墓葬形制规模及出土物的等级和多少分析,该墓地为一处平民墓地。其形成的时间同秦建都咸阳至秦亡相吻合,可能是秦迁都咸阳后迁入人口形成的墓地。另外,该墓地出土了大量精美文物,如纹饰华丽的铜带钩、商鞅十九年受鞅、战国骑马俑以及陶文等,均有较高的学术价值。经过三年的整理研究,该墓地发掘报告《塔儿坡秦墓》已由三秦出版社出版。这也是咸阳第一部大型考古报告。这个报告的出版,对于推动咸阳的考古科研工作无疑具有重要作用。

文林小区、西延公司汉唐前秦墓地位于咸阳北原文林路北侧。1998 年 3 月到 1999 年 10 月,我所相继在西延铁路公司住宅小区和文林住宅小区(两住宅区相连)清理发掘古墓 200 余座。唐墓最多,还有一些东汉、西晋、前秦、北周和明清的墓葬。唐墓形制多为刀把形,墓道基本上呈梯形,口小底大,有斜坡和带台阶墓道两种。有的墓道有一至三个长方形天井。多用土坯封门。墓室为长方形或不规则形。墓顶多为拱形。出土物均较少,个别较大的墓出土物较多,并有镇墓兽、武士俑和侍俑等。常见的出土物有塔式罐、壶、罐;四系瓷罐、三彩壶、三彩碗;瓷唾盂;狩猎纹镜、双鹤衔绶纹镜、三乐镜、宝相团花纹镜等。从墓葬形制和出土物分析,该墓地应为平民墓地。在该墓地发现的前秦墓是一个重要发现。9 座前秦墓东西一线排列,墓葬形制较大,墓道平面为梯形,三壁留有二级台阶。底为曲折的漫道。多用砖或土坯封门。墓室近方形的单室土洞墓和主室带一侧室的土洞墓均为穹隆顶。棺木清晰可辨者多为合葬墓,有 2 人合葬,也有 3 人合葬。出土物有陶牛车、鞍马、猪、鸡、狗;陶灶、仓、磨、井、碓、罐、钵、小壶;陶男女侍俑;铜镜、钗;金钗;银钗、锡、铁镜;五铢、剪轮五铢和墓砖等。其中一座墓的墓砖上有纪年文字,成为判断这批墓葬绝对年代的重要依据,文曰“建元十四年二月十二日张氏女朱妃妇”。“建元”是前秦苻坚的年号,建元十四年为 378 年。另有 3 座墓出土 5 块墓砖,虽无纪年,但都刻朱姓。从墓葬形制、出土器物 and 墓葬排序情况分析,这 9 座墓应是朱氏家族墓地。前秦建都长安,存续 44 年,过去关中地区未见过前秦墓葬的报道,所以朱氏家族墓地的发掘对确立关中地区前秦墓葬标准器提供了重要资料,并对前秦历史研究和建立十六国时期考古学分期标尺都具有重要意义。

唐阿史那怀道夫妇合葬墓是 1993 年为配合铁廿局机关基建工程而进行的抢救性发掘项目。该墓为斜坡墓道、前后室穹隆顶砖砌墓。出土文物 500 余件。墓室原有壁画,但均已损毁。墓室有两重石门,每扇门上各线刻一仕女。石椁为重檐歇山顶仿木结构,由顶盖、立柱、插板、底座组成,发掘时各部件已不在原位置;插板上线刻花鸟、蔓草、忍冬、翼马、麒麟等。该墓出两合墓志,分别为墓主阿史那怀道和其夫人交河公主。阿史那

怀道(670-727)为唐潏池都护府都护,上柱国,新、旧《唐书》均有记载。他是西突厥最后一个可汗,其夫人为唐玄宗之交河公主,封瀚海国夫人,新、旧《唐书》亦有记载。该墓的发掘为研究盛唐时期墓葬形制、唐代“和蕃”政策及突厥史等提供了重要资料。

1992年元月,彬县五代冯晖墓被盗,报请省文物局同意后,同年4月到6月,咸阳市文物考古研究所组织力量进行了抢救性发掘。出土文物百余件,尤以彩绘乐舞砖雕及墓志最为珍贵。这批砖雕共54块(原应为56块,两块被盗,无法追回),分别镶嵌于该墓甬道两侧,每两块砖上、下合并拼成一个图案。砖雕内容为奏乐及舞蹈男女人物。乐队所用乐器有长鼓、毛圆鼓、箜篌、琵琶、拍板、排箫、方响、鼙、笛等。墓志载该墓为五代后周朔方节度使、中书令、卫王冯晖夫妇的合葬墓。冯晖,《旧五代史》、《新五代史》、《五代会要》、《资治通鉴》均有记载。冯晖墓志的出土对了解冯晖生平及补史之阙提供了重要资料。冯晖墓出土的砖雕对研究隋唐五代时期的音乐舞蹈及乐器种类等意义重大。这批资料问世后,引起了许多专家学者的关注,多篇研究砖雕及冯晖墓志的文章相继刊出,推进了我国五代史和隋唐五代音乐史的研究。

北周武帝孝陵位于咸阳渭城区底张镇陈马村南。该墓1993年8月被盗,经我所调查、勘探,1994年9月到12月,由陕西省考古研究所与咸阳市文物考古研究所联合进行了抢救性发掘。该墓由斜墓基道、五个天井、五个过洞、四个壁龛及甬道、土洞式单墓室组成。出土许多珍贵文物,主要有孝陵志、武德皇后志,“天元皇太后玺”金印及大量陶俑和日用陶器、铜器、玉器、金器等。孝陵的发掘不仅确定了北周武帝埋葬之地,也为探查其它几座北周陵墓提供了重要线索,同时,对研究北周丧葬制度、墓葬形制及随葬品的基本组合、特点,都有非常大的意义。

二

在资料整理和学术研究方面,我所科研人员努力克服经费不足、力量薄弱,办公条件较差等困难,取得了较大的收获。十年来,共发表简报10多篇,论文20多篇,出版大型报告1部。研究范围包括秦咸阳遗址、秦墓葬、秦陶文、商鞅十九年受镬、沙河古桥、西汉帝陵、渭河三桥、北周武帝孝陵及五代冯晖墓等。

秦咸阳市布局及相关遗址性质的研究。关于秦咸阳的城市布局,学术界至今未取得一致意见。或者说既有宫城,也有廓城,或者说有宫城而无廓城;或者认为廓城包括咸阳原上下,或者认为咸阳城就在渭河北岸。孙德润先生的看法是,咸阳的廓城位于长陵车站一带,未筑城墙,采取四面环水之法,在出入要冲之处设有城门建筑,在石何杨村、13号路、窑店镇等处发现的秦代水渠遗迹可为佐证。孙德润先生认为这就是至今找不到咸阳廓城城墙的原因。他还提出咸阳宫城在牛羊村北的头道原上,与廓城并不连接;瑞宝先生认为,秦咸阳在渭水以北依地势分为三区,渭北岸坡为平民居住区,头道原为官署区,二道原为宫殿区。关于一号遗址的性质,学术界至今看法不一,影响较大的说法有两种,一种认为它是咸阳宫的一部分,一种认为它是冀阙之西阙,瑞宝先生通过对遗址诸迹象的分析,认为它是秦咸阳祭社之所。

秦墓研究。在任家咀、塔儿坡秦墓发掘以前,对秦墓分区时,咸阳被归入西安地区加以介绍,而没有单独划为一个区域,岳起、谢高文先生编著的《塔儿坡秦墓》报告出版以

后，为研究秦中心区域战国晚期至秦代墓葬提供了断代标尺，其重要价值自不待言。他们在报告中提出，塔儿坡秦墓是秦建都咸阳后迁入平民形成的一个家族墓地。《塔儿坡秦墓》的面世，对战国、秦考古和秦文化的研究起到了推波助澜的作用。曹发展先生对任家咀秦墓发掘的收获进行了总结，他认为，该墓地充分反映了秦文化的实用主义风格，反映了春秋中期士阶层的封建意识，并指出这与商鞅选择在咸阳推行变法举措不无关联。

秦陶文研究。岳起先生通过对塔儿坡秦墓所出陶文进行整理研究，在陶文释读方法及分类等方面提出了新的见解。过去人们认为陶文一般是自右至左横读或竖读，塔儿坡出土陶文有自左至右竖读的，为今后释读陶文提供了一种新的方法；过去人们认为不存在“咸里”，“咸里綵碯”四字横写陶文的出现明确无误地证明了“咸里”的存在，这对纠正以往在出现“咸里”二字陶文读法上的错误具有釜底抽薪的作用；关于不出现“里”字陶文的分类，岳起先生认为，应归于“民营作坊类”更合理，没有必要主观地划分为“市亭类作坊陶文”和“民营作坊陶文”两类。通过统计比较研究，他认为当时制陶业应有细致的分工，某工匠或某里的工匠以生产某一类或几类陶器为主，兼及其它陶器的生产；他根据出土陶文的实际情况，并参照其它秦墓出土的文字资料，认为秦代已开始出现楷书文字。该文发表后，引起了众多学者的关注，并加入到讨论的行列。

战国骑马俑研究。塔儿坡秦墓出土的战国时期的骑马俑是我国发现的年代最早的骑马俑，孙德润先生认为，这是当时骑兵的写照，比秦始皇兵马俑更原始。他认为，秦骑兵的建立是受匈奴骑士的启发，而且早于关东六国的骑兵。最初的骑兵可能就是由秦周边戎狄骑士改编而成。

曹发展先生对北周武帝孝陵陵志、后志、后玺进行了考释，对人们认识北周历史有很大的助益。他详尽地描述了北周武帝所处的历史环境及武帝重民兴邦、务实遵礼，省俗节俭的思想。出土的陵志、后志形制较小，铭文寥寥，略表一生，反映了丧事节俭及务实的风格。出土的后玺为纯金制成，正面篆书阴刻“天元皇太后玺”，堪称国之重宝。文献载“皇后之玺，金螭虎纽”，过去未发现符合此制的皇后之玺，这次发现的皇后之玺基本上印证了文献的记载。它的发现对研究我国古代玺印制度意义重大。

沙河古桥研究。咸阳沙河古桥发现后，一些学者和媒体认为它是汉唐时期的西渭桥。曹发展、瑞宝先生对此提出了质疑，并通过遗址出土大量文物的研究和对河道的实地考察，认为沙河古桥应是秦汉时期的泮水桥。至于西渭桥的位置，他们认为应在文王嘴和吕村之间的渭河当中。这一观点目前已得到学术界的认同。

另外，我所承办的专业杂志《泾渭稽古》已出版 12 期，总计 140 多万字。设计精美、内容丰富，活跃了咸阳文物考古界的学术气氛，并为培养专业人才提供了园地。省内外文物界一些专家学者对《泾渭稽古》的编辑、出版质量给予了较高的评价。

回顾过去，我们取得了一些成绩，但在有些方面也存在着不足，可归结为以下几个方面。

1、配合基本建设进行的发掘项目很多，但出于科研目的进行的有计划地发掘项目几乎没有。配合基建进行的发掘项目一般都时间要求紧，很难在发掘技术及现场观察研究方面做到尽善尽美，也不能使一些年轻的专业人员的业务水平得到较快地提高。一些在