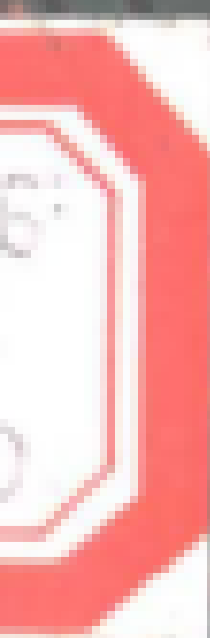


湖南 考古 漫步



湖南省文物考古研究所编
湖南美术出版社



26.32756
H612K
0036200

湖南

考古漫步



0036200

湖南省文物考古研究所编
湖南美术出版社

前言

湖南地下文物丰富，其中不乏稀世珍宝，学术价值无法估量。可惜的是建国以前湖南没有“考古”，只有盗掘，于是虎食人卣、“皿天全”方彝、两羊尊、战国缙书、楚汉漆器等一大批国宝流落海外，实在令人痛心。建国以后，湖南考古事业从无到有，蓬勃发展。如果从1950年著名考古学家夏鼐率队来长沙发掘楚汉墓葬算起，已近半个世纪的历史。

而今，湖南的考古繁花似锦，硕果累累。道县玉蟾岩洞穴遗址、澧县八十垱稻作遗存、城头山古城、西汉长沙王室墓、马王堆汉墓、长沙走马楼三国吴简、长沙铜官窑址均成为震惊世界的重大发现。旧石器时代考古实现零的突破。现在遗址遍布三湘四水，并已能划分出不同的文化类群。史前时代诸多考古学重大课题，诸如旧石器时代向新石器时代的过渡、早期新石器文化、稻作农业的起源、聚落形态的变化发展、古城古国的出现、文明起源、区系类型等方面的研究，都有骄人的进展。湖南商周青铜器之谜的破解已渐见分晓，楚文化和先秦时期越文化研究成果丰硕，著作列如山阜。汉晋时期王室贵族墓大批珍贵文物，特别是简牍的发现，极大地推进了对这一时期历史、科技、艺术、文化、典章制度的研究。陶瓷考古近些年来也越来越红火，青瓷、青白瓷、青花瓷、釉下彩瓷、高温釉上彩瓷争奇斗艳，为湖南陶瓷史频添了无限光彩。这一切，都是几代考古工作者艰辛劳动打下的坚实基础，培育出的丰硕果实。当回首这段历史的时候，不由生出感谢和崇敬之情。

我们编写这本《湖南考古漫步》的宗旨不是为了展开对湖南考古学上诸多学术问题的讨论，而是为了向广大读者展示湖南考古半个世纪以来的成就。文字仅5万，而彩色照片却用了数百幅，其中大量照片是第一次发表的新资料，目的是为了这本书更加形象、生动，吸引读者有兴趣读下去，并有所收获。在展示考古成就的同时，浅显地讲述和介绍有关考古的一般知识，使大家破除对考古的神秘感，增强文物意识，提高热爱祖国文物的观念，和我们一道投入保护文物的神圣事业之中。



目 录

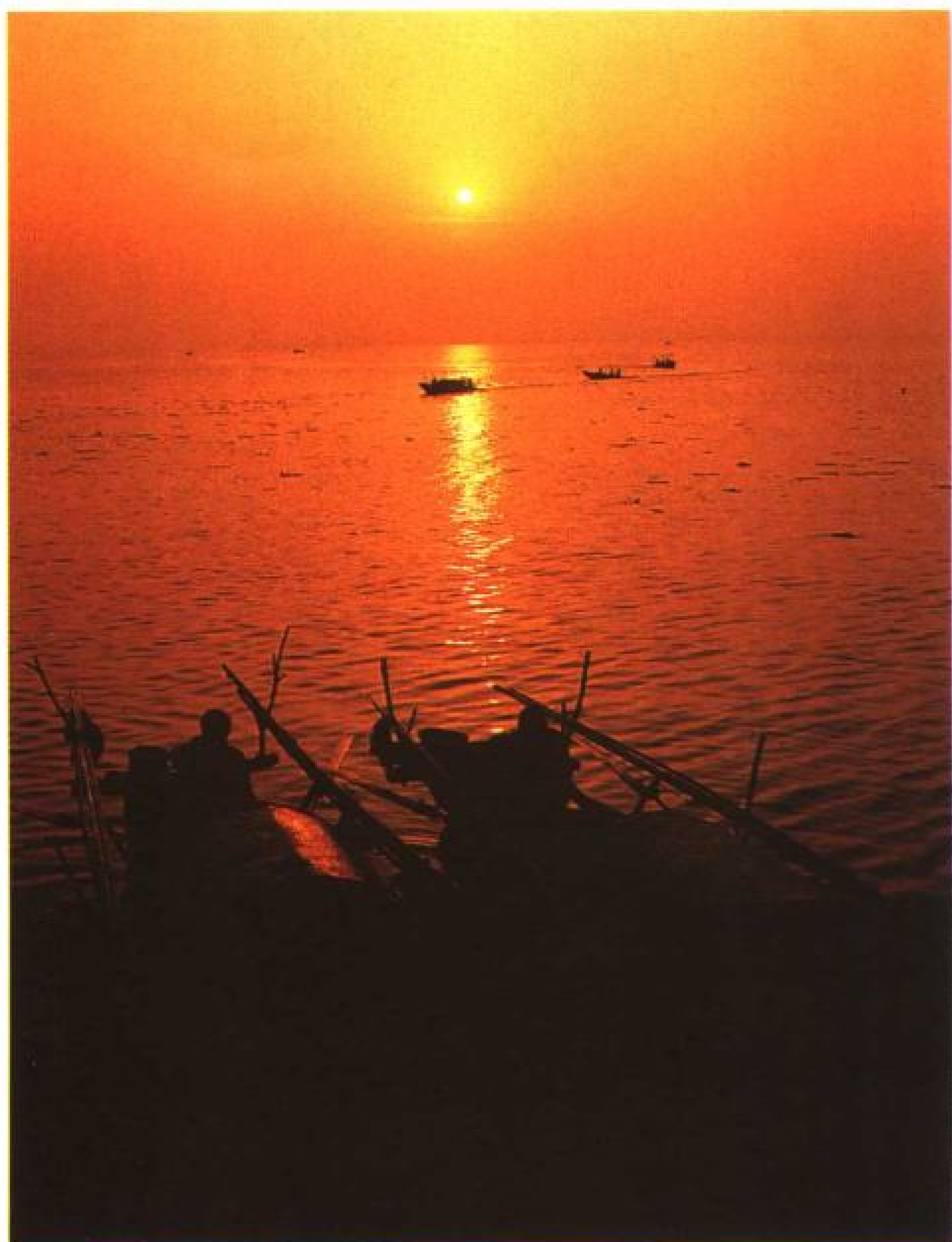
前言

第一章	云起衡岳	雾蒸洞庭	1
第二章	问天不应	考古寻根	4
第三章	宇宙洪荒	石破天惊	10
第四章	农耕稻作	聚落古城	13
第五章	王气南来	美哉青铜	31
第六章	干戈玉帛	高倡楚风	44
第七章	汉廷王侯	巨椁深坑	55
第八章	三国典籍	六朝奇珍	77
第九章	焰红湘浦	缥彩唐宋	83
第十章	巴濮蛮越	共创文明	95
	后记		99





第一章



吴楚东南坼，乾坤日月浮——洞庭湖



神迹惊画圣，仙踪迷湘西——武陵源

第一章 云起衡岳 雾蒸洞庭

湖南在长江中游。因为大部位于洞庭湖之南，所以省名“湖南”。湘江为境内最大河流，故尔“湘”又成了它的简称，“潇湘”、“湖湘”、“三湘”被视作它的别名。这里山河壮美，景色绮丽，历史悠久，文化璀璨，真可谓物华天宝，人杰地灵。

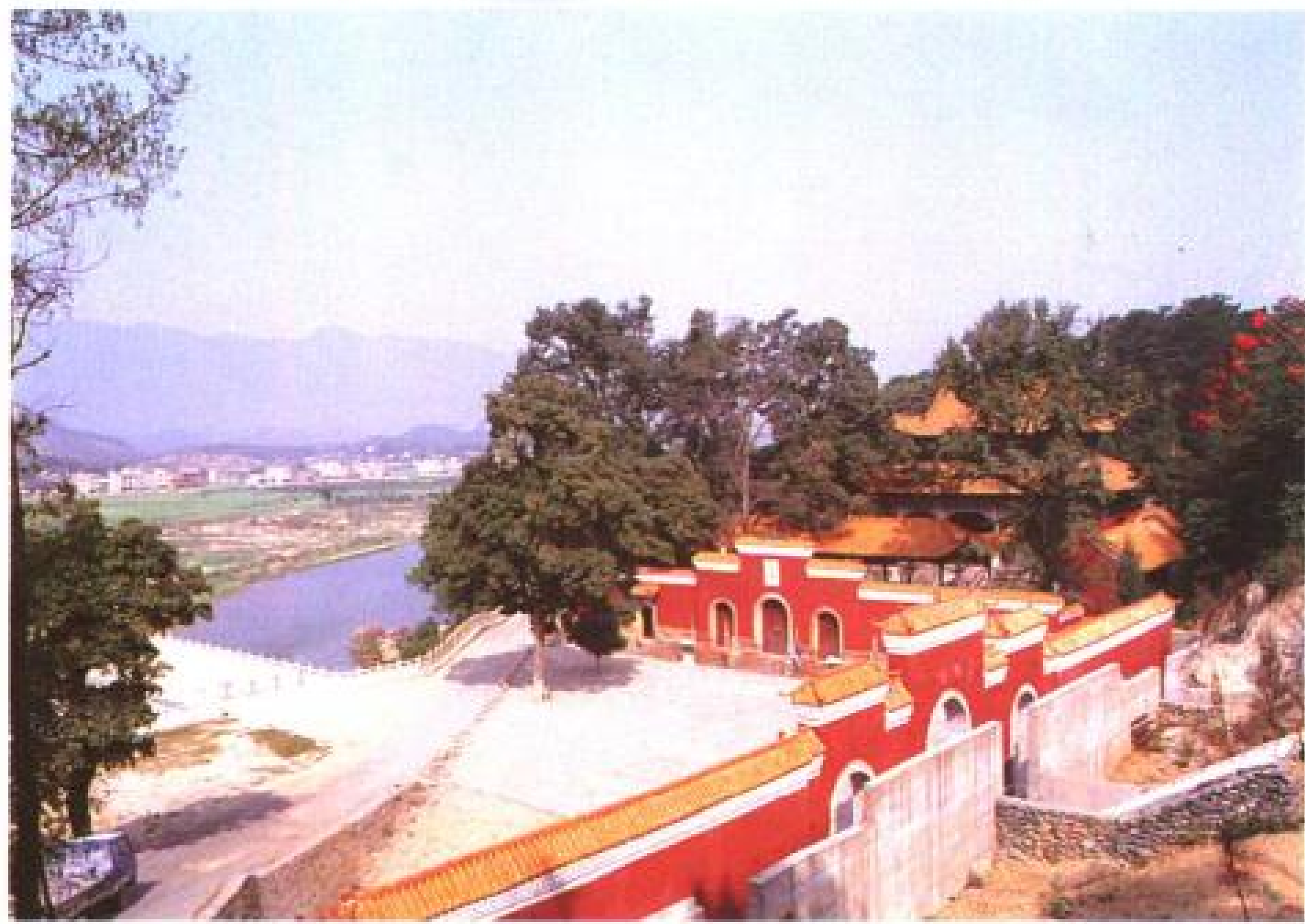
虽然由于泥沙淤积以致日益萎缩，但直至本世纪50年代初，洞庭湖仍为我国第一大淡水湖。在地质上它属于江南古陆背斜构造的一部分。距今七千

万年前的燕山运动，在“华容隆起”的同时，湖区发生断裂陷落，开始了至今仍在继续的“陆沉”。唐宋时，它号称方圆八百里，于是有了范仲淹在《岳阳楼记》中“衔远山，吞长江，浩浩汤汤、横无际涯”的赞叹，道尽了它的“朝晖夕阴，气象万千”。

湖南的东面，有如列屏般的罗霄山脉与江西交界，西面翻过山高谷深的雪峰山脉和武陵山脉与四川、贵州接壤，南面依群峰起伏的南岭山脉与两

蛟龙尽一怒，江海凝清晖——南岭





五谷始祖，万世根基——炎帝陵



雁引愁心去，山衔好月来——南岳衡山



忧国心，怀沙情——汨罗楚塘乡屈原疑冢



帝子乘风下翠微——九疑山

广分野。东、西、南三面的山地及其丘陵余绪，一齐向中北部倾斜，略成一个马蹄形，其中心是洞庭湖平原。洞庭湖平原北接江汉平原，由长江及湘、资、沅、澧各河冲积和洞庭湖湖积而成。这里沃野千里，是早期文明和稻作农业发源的最重要地区，为人类的历史作出了莫大的贡献。

在湖湘大地上演绎过无数悲壮的或者婉丽的历史故事。华夏始祖之一的炎帝神农氏率姜姓部落南迁，落脚在酃县白鹿原，教民种五谷，于是后人在这儿建炎帝陵以示纪念。舜帝南巡，死于苍梧，葬于九疑，于是有舜庙以供祭祀。他的两个妃子娥皇女英追随南下，来到洞庭湖中的君山，眼前所见，是白茫茫一片湖水，她们哭干了眼泪，育成了“斑竹”，最后悲痛而死，于是有了君山上的二妃墓。虽然汉代才将衡山封为五岳之一的南岳，但在祝融峰的杂草中，却掩埋着大禹治水来到南岳的记功碑。或许这些都是云遮雾罩的远古时代的传说，但曲曲折折不无历史的影子。至于屈原被流放，由江入湖，转道澧、沅，一路低吟《九歌》，折而溯湘江北上，自投汨罗，写下《怀沙》绝笔。以及“三十七年十月癸丑，始皇出游，十一月，行至云梦，望祀虞舜于九疑山”，则已是明明白白的信史。三闾大夫墓、屈子祠、贾谊井、蔡伦墓、麓山寺、桃花源、芙蓉楼、柳子庙、浯溪石刻、开福寺、溪州铜柱、岳麓书院、天心阁，这些至今还保存在地面的古迹名胜，更是凝聚着历史文化的精华，闪耀着古代文明的光辉。

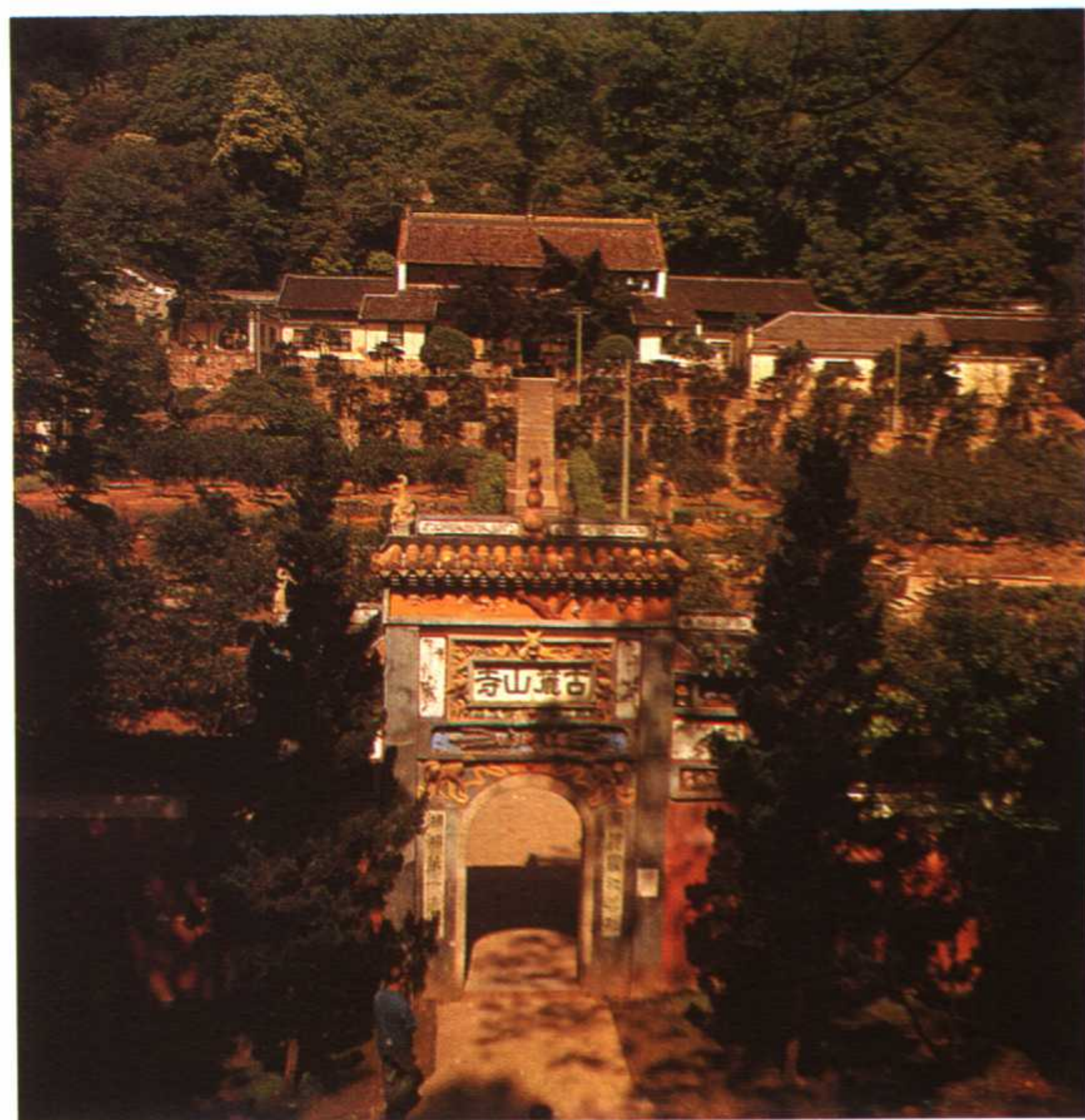
两千多年来，多少诗人墨客用诗用文讴歌过这片壮美的土地，屈原、贾谊、陶渊明、阴铿、王昌龄、李白、杜甫、元结、刘禹锡、孟浩然、韩愈、柳宗元、秦观、范仲淹、辛弃疾、朱熹都留下了千古不朽的文章和诗词。“帝子降兮北渚，目眇眇兮愁予”，“沅有茝兮澧有兰，思公子兮未敢忘”，这是湘君湘夫人互唱的情歌；“若有人兮山之阿，被薜荔兮带女萝”，这是屈原笔下妖娆的“山鬼”身姿。“看万山红遍，层林尽染，漫江碧透”，抒发了青年毛泽东对湖湘大地的赞美；“九疑山上白云飞，帝子乘风下翠微”，“我欲因之梦寥廓，芙蓉国里尽朝晖”，表达了一代伟人对故乡的眷念和希望。

通过普查，几千处遗址和墓地得以发现，这里面不知藏守着多少奇珍异宝和历史秘密。而五十年来在考古工作者努力下，发掘了数以百计的遗址，数以千计的墓葬，初步揭示出地下文物的丰富和珍贵。史书用文字记录着历史发展的轨迹，文物则以无可争议的物质存在向我们展示出先辈的智慧、创造和成就，将无法用文字记录研究的历史向前推进到几万年，几十万年以前。在下一章节里，我们将向读者简略介绍考古的最一般的知识。

湖南考古漫步



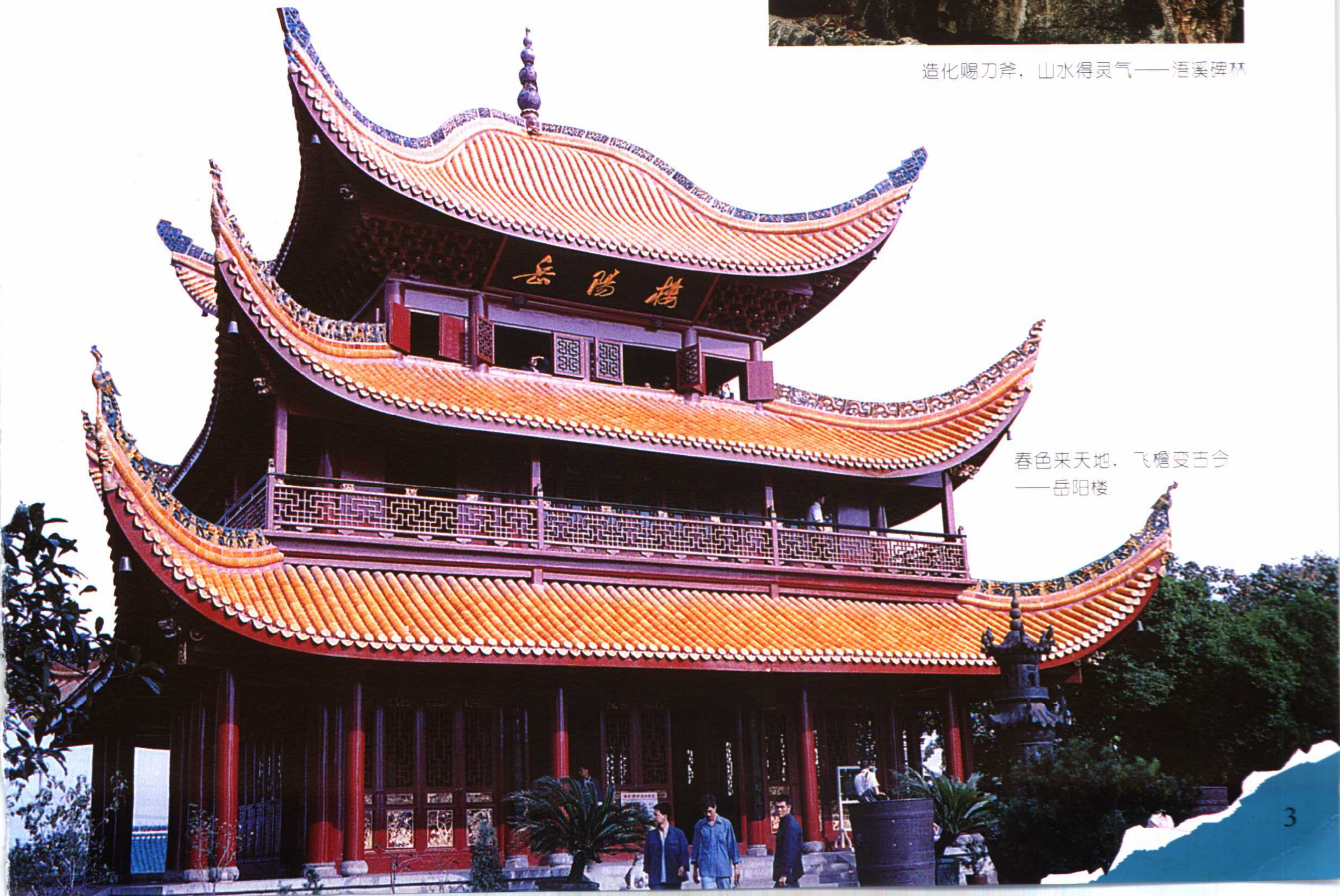
魏晋文章，天下胜景——桃花源



汉魏最初名胜，湖湘第一道场——麓山寺



造化赐刀斧，山水得灵气——浯溪碑林



春色来天地，飞檐变古今——岳阳楼



第二章

第二章 问天不应 考古寻根

屈原作《天问》，对于宇宙的形成和人类的历史与传说，提出了数十个稀奇古怪的问题，但终不得其解，只好“嗟号昊旻，仰天叹息”。

研究宇宙的起源，是天文学的范围，研究人类的历史与传说，是历史学和考古学的任务。

一、什么是考古学

考古学家对“考古学”，不知作了多少个解释，我们想采用《中国大百科全书·考古学》所下的定义：“从现今通常使用的情形来看，考古学这一名词主要有3种涵义。第一种涵义是指考古研究所得的历史知识，有



考古调查



考古钻探

时还可引伸为论述这种知识的书籍；第二种涵义是指借以获得这种知识的考古方法和技术，包括搜集和保存资料，审查和考证资料，编排和整理资料的方法和技术；第三种涵义则是指理论性的研究和解释，用以阐明包含在各种考古资料中的因果关系，论证存在于古代社会历史进程中的规律。因此可以从共同的理解出发，考虑到三种涵义，给考古学下定义说：考古学是根据古代人类通过各种活动遗留下来的实物以研究人类古代社会历史的一门科学。”

二、考古学研究的对象

考古学研究的对象是实物资料，是古代人类通过活动遗留下来的，是经过人类有意识加工的。如果是未经人类加工的自然物，则必须是与人类的活动有关，或者能够反映人类活动的。这种实物资料，通常包括遗物和遗迹两大类。前者如工具、武器、日用器具和装饰品、艺术品；后者如宫殿、寺庙、作坊、矿井、都市、城堡、房屋、坟墓等建筑设施。此外，农作物，家畜和渔猎、采集所得的动植物遗存，虽然多属自然物，但由于它们与人类活动有关，有的更是人类活动的产物，所以也属考古学的研究对象。

三、考古资料的收集

作为科学的考古学，收集实物资料的手段包括田野调查和发掘。用科学的方法进行调查和发掘，这就是田野考古学，是考古学中的一个重要部分。

考古调查 调查是发掘的准备，用以选定发掘的地点和对象，并决定采用什么方法进行发掘。通过调查可能发现旷野遗址、洞穴遗址、城市遗址、采矿遗址、作坊遗址、墓葬、摩崖造像、可移动的石刻以及石器、骨器、陶器等各种器物 and 它们的碎片。调查时，要注意地形，仔细观察地面上的现象，要充分利用沟沿、路边、山崖等各种断面，寻找遗迹和遗物的露头。在调查过程中，要做好文字、绘



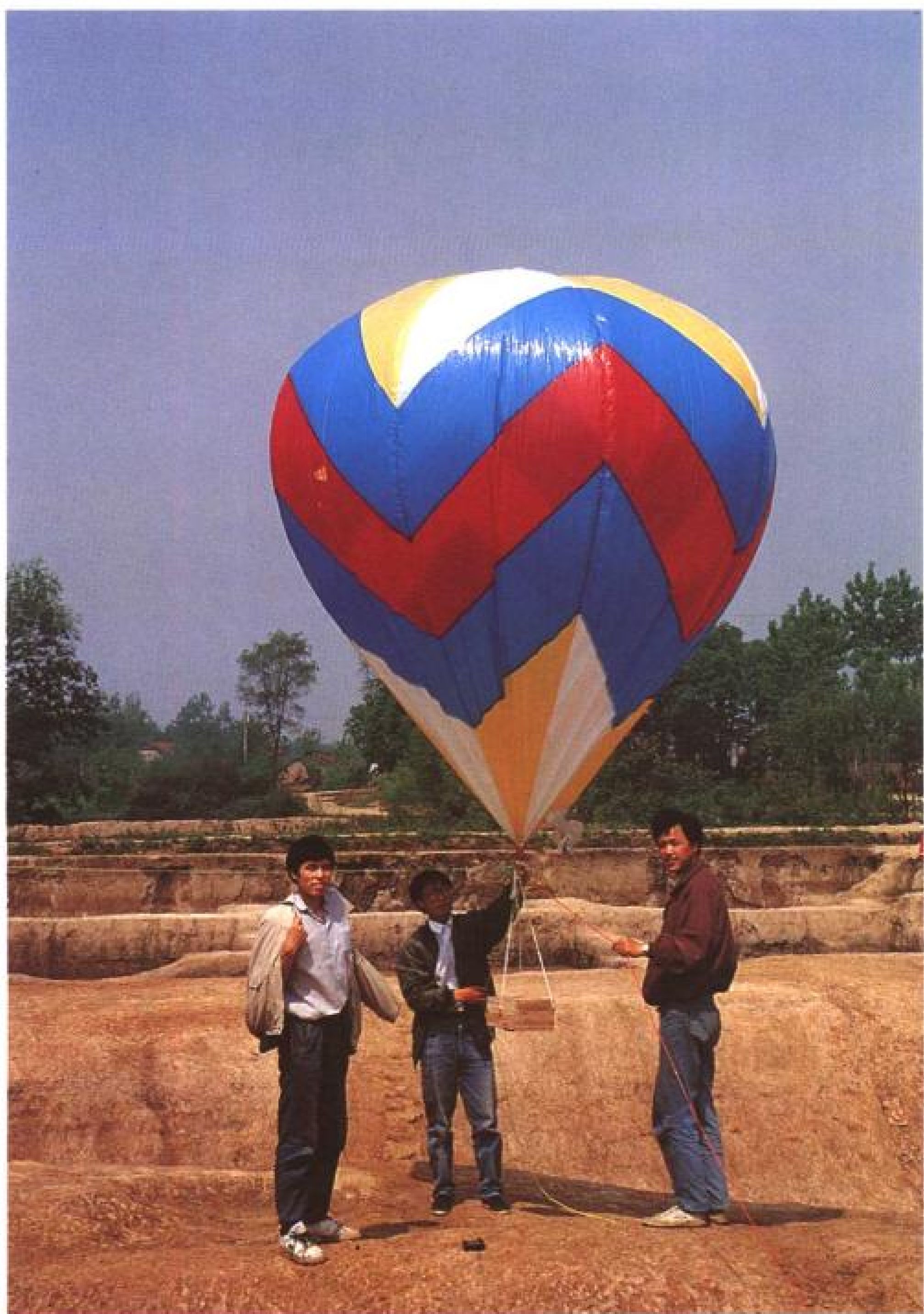
二探三



观察和划分地层



划分地层的实例



高空汽球拍摄



登高拍摄

图、照相和测量等各种记录，并适当作些钻探，采集标本，以便在室内作进一步分析。

考古发掘 要作好发掘工作，首要的是必须掌握地层学。“地层”名称是从地质学借用的：在人类居住的地点，通常都会通过人类的各种活动，在“生土”上堆积一层“熟土”，往往夹杂人类有意、无意留下的各种器物及残余，故称“文化层”。如果后一代人居住在同一地点，又会在已有文化层上堆积新的文化层。长期延续，文化层越堆越厚，层次越来越多。上层年代必然比下层晚，这在地层学上叫叠压关系。一个时期的人们留下了一个完整的文化层，但后来的人们可能从其面上往下挖坑挖沟，并填充堆积，那么这坑或沟自然晚于其周围的文化堆积，这种地层关系叫打破关系。被打破的地层定然早于打破它的地层或遗迹。考

城头山航拍

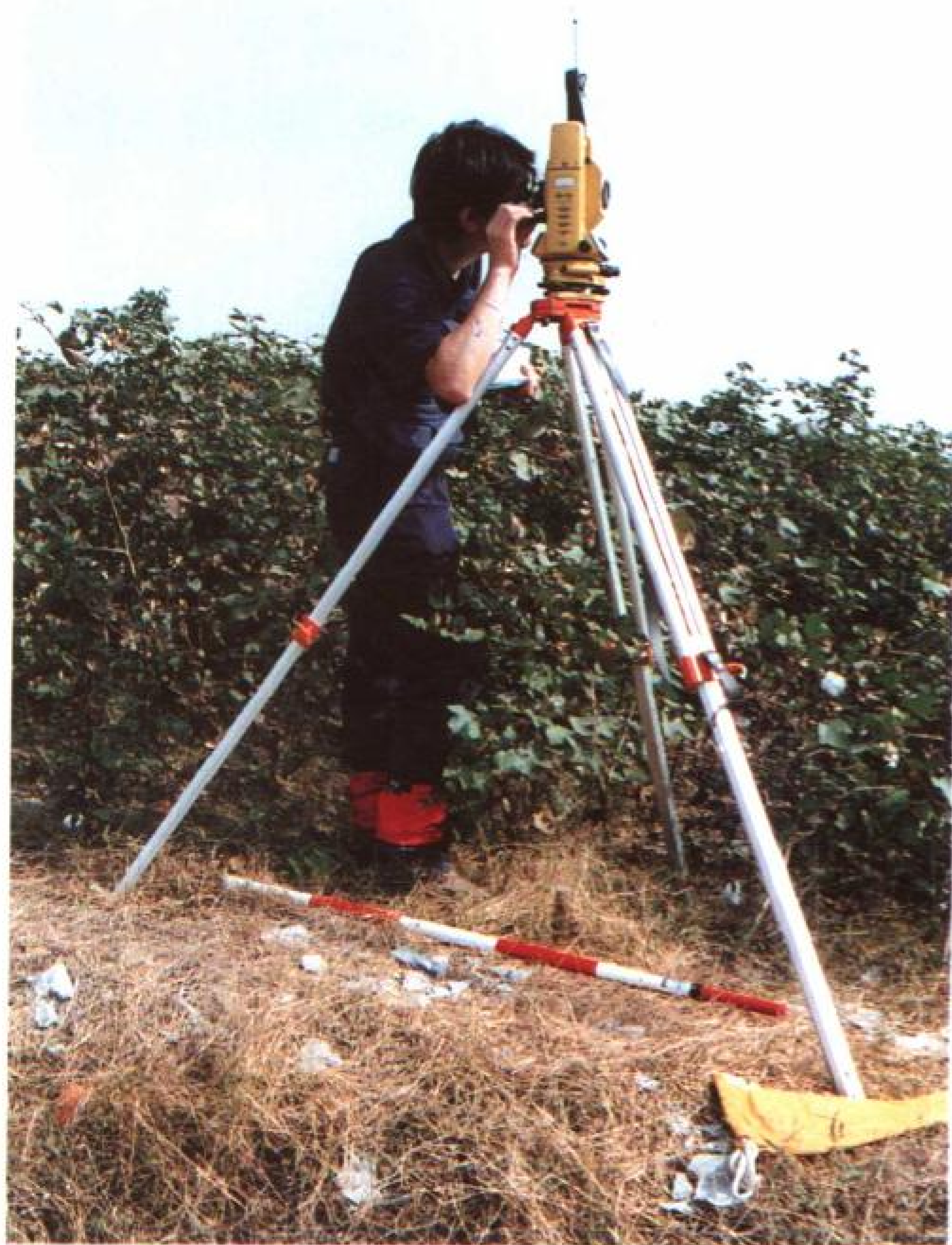


古学就是利用这两种地层关系建立起这一居住址的编年历史。在墓葬发掘中，同样存在墓葬与居住址文化层之间、墓葬与墓葬之间、乃至墓葬本身各部分之间的地层关系，因此也必须严格按地层学原则发掘。

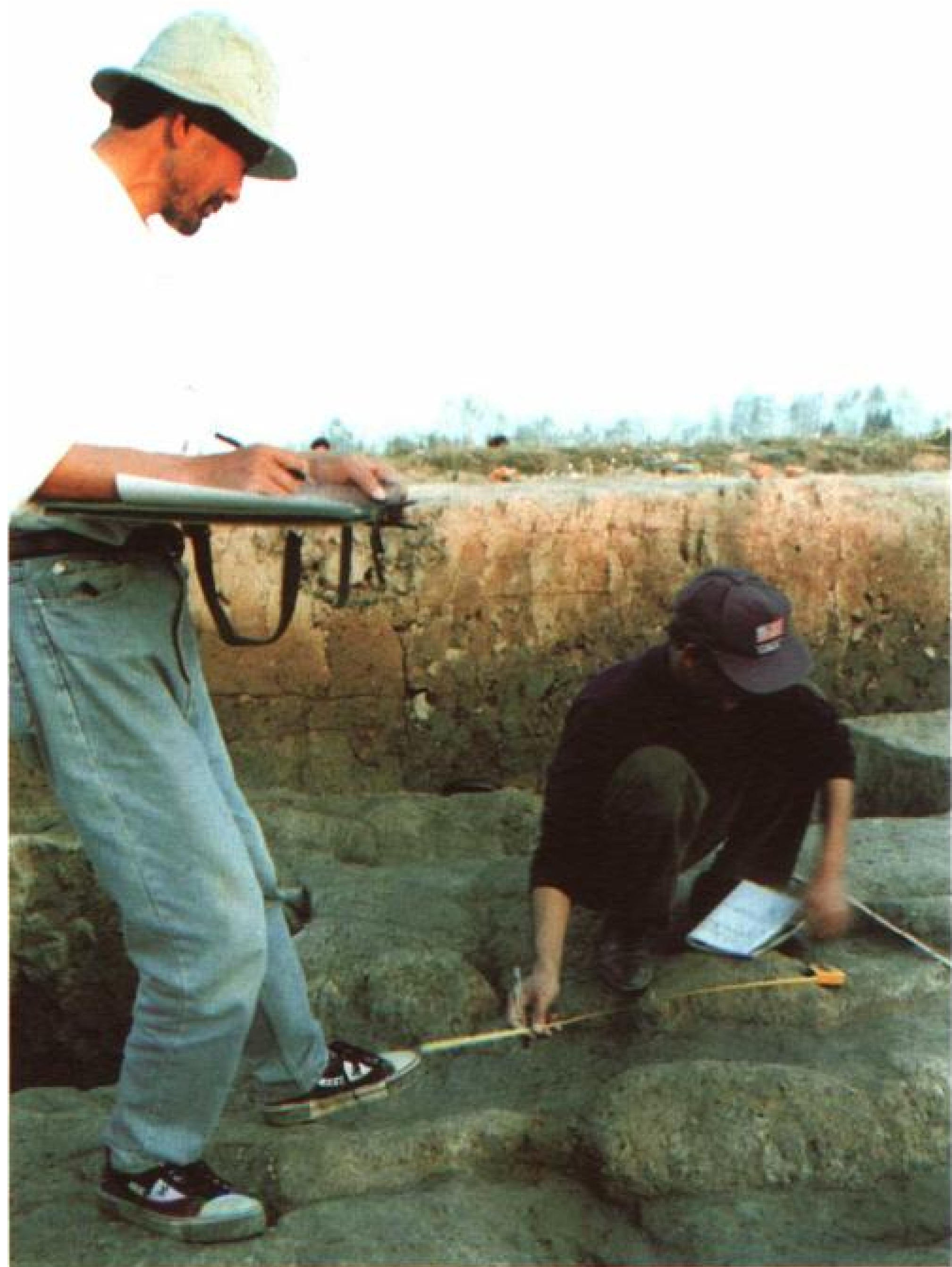
居住址的发掘，一般采用开探方(或探沟)的方法，以利对各种现象的控制和记录，并可留出剖面，以观察地层堆积。探方必须统一编号，以求将发掘出来的遗迹、遗物汇合起来，有条不紊地纳入总体记录中。对于各种遗迹，诸如房屋、窖藏、道路、水井、陶窑、城墙、壕沟等，都要按其不同特点，采取不同的操作方法。对于各种遗物，则要究明它们所在的位置和相互之间的关系，除了标明层位外，还要记明座标。发掘墓葬的封土堆，要用“四分法”或“条分法”，其原理与发掘居址时开探方或探沟相似。发掘墓室时，则要仔细清理葬具、尸骨、随葬品和它们的痕迹。

四、考古资料的整理和分析

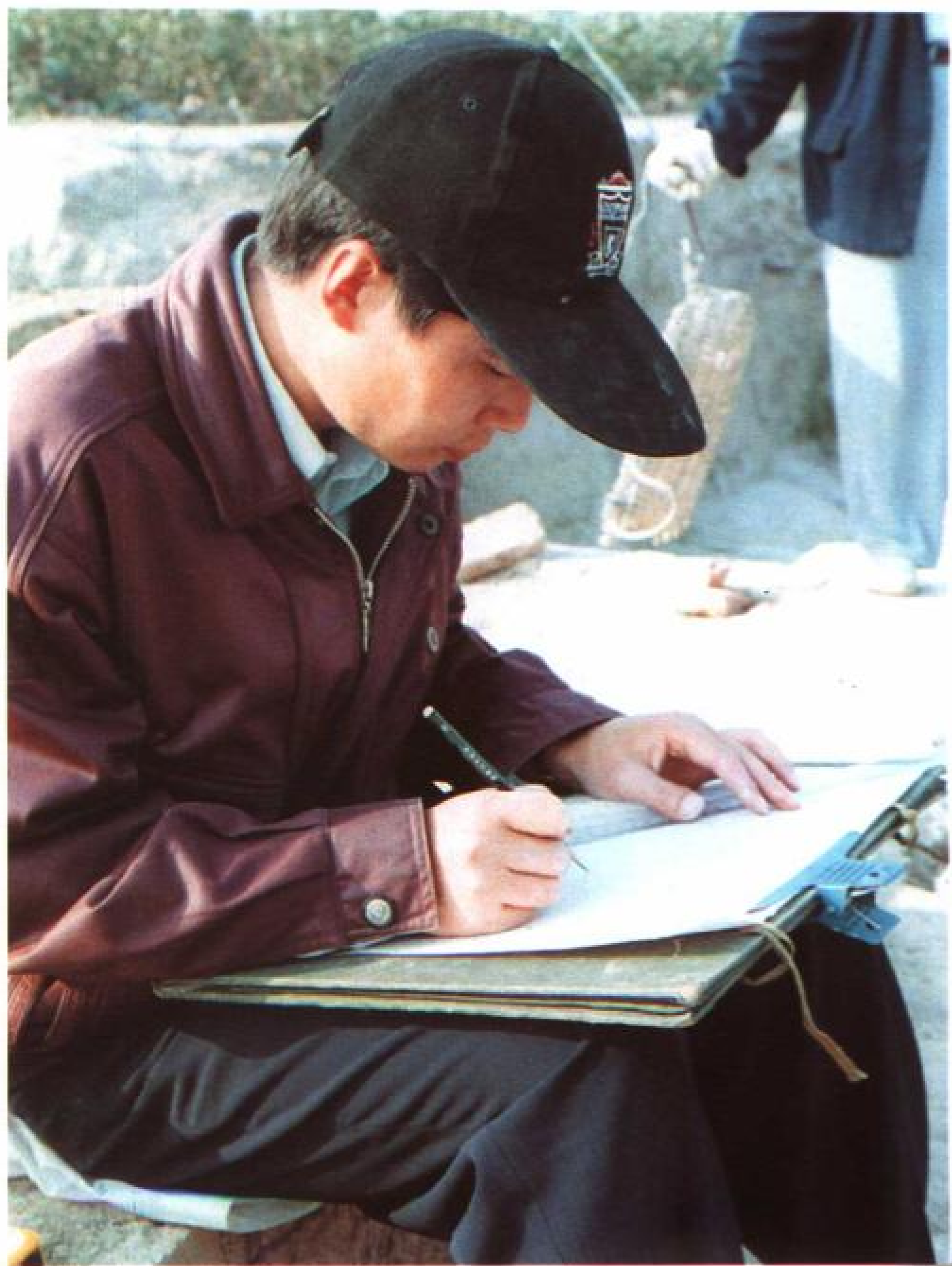
首先，要判断遗迹和遗物的年代。考古学的年



测量



绘图



文字记录

代，可分“相对年代”和“绝对年代”。前者是指各种遗迹和遗物在时间上的先后关系，后者是指它们形成的具体时间。断定相对年代，在发掘时要依靠地层学，在整理时要依靠类型学。类型学的要旨是将遗迹、遗物按型式排比，把用途、制法相同的归为一类，并确定它们的标本型式，然后按照型式的差异程度的递减或递增，排出一个“系列”，这个“系列”可能便代表该类遗物(或遗迹)在时间上的演进过程，从而体现了它们之间的相对早晚。若能设法断定这个系列中的最前一端和最后一端的绝对年代，其在断代上的效果就会更好。此外，存在于不同种类的遗物(或遗迹)上的平行“系列”越多，通过相互对照，找出器物组合的变化，断代的结论更准确。

断定绝对年代，在历史时期考古学的领域内，主要是依靠文献记载和年历学的研究。对于没有文字记载的史前考古学，就不能不在很大程度上借助自然科学的方法。最近几十年来，各种自然科学在考古学上的应用，有了长足的发展。就测定考古资料的绝对年代而言，就有放射性碳素断代，热释光断代，光释光断代，古磁法断代，树木年轮断代，钾——氩法断代等多种方法，有的也适用于历史时期考古学的断代。

整理、分析考古资料的又一重要任务在于判别各种器物原料的成份及其产地，并究明器物制造方法和用途，这对研究各个时代的生产和技术发展水平有着十分重要的意义。

关于器物的制造方法，除了可以参考自然科学



清理遗迹和遗物



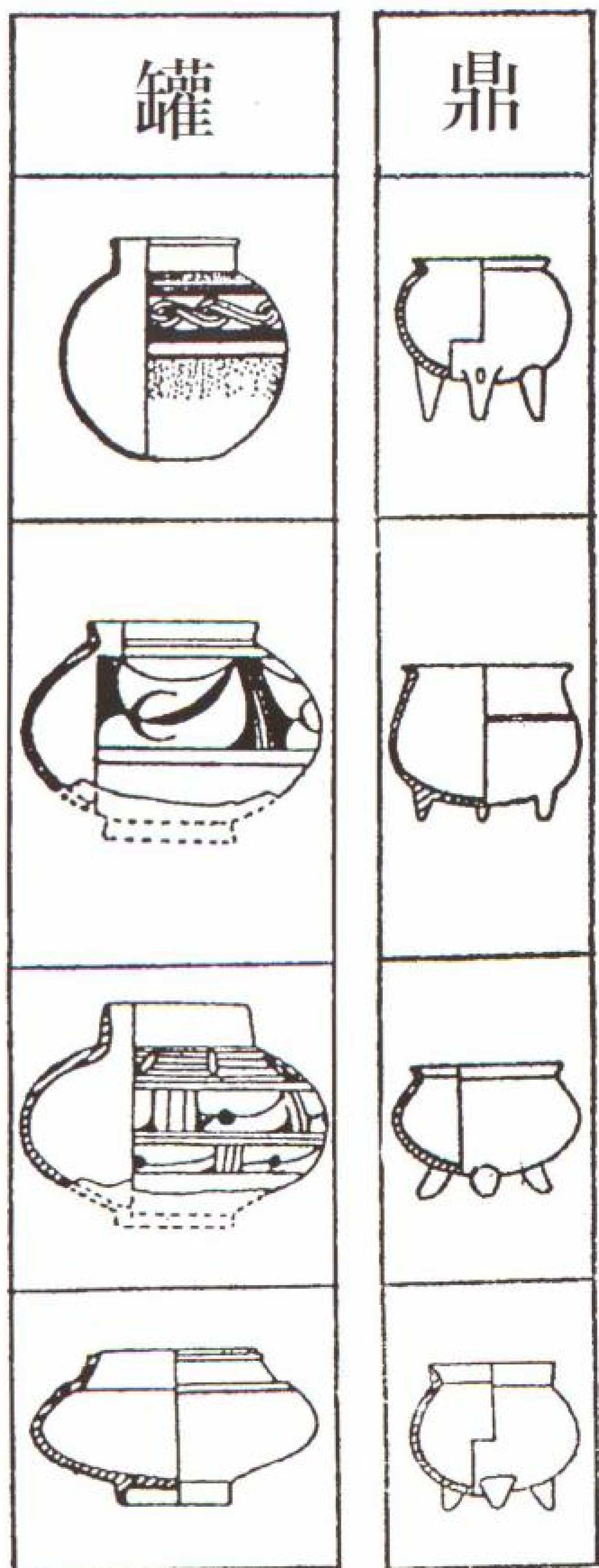
拼对、修复出土器物



检测硅质体，分析古代植物遗存



电脑处理田野资料



的分析、鉴定以外，主要依据对器物本身的深入观察和研究，有时还要经过模拟试验，才能得到究明。在研究各种器物的制法和用途时，民族学和民俗学的资料具有一定的参考价值。

五、考古学与考古学文化

在史前考古学，特别是新石器时代考古学领域里，考古学文化的研究是一项必不可少的重要工作。“考古学文化”指代表同一时代，集中于一定地域内的，有一定地方特征的遗迹和遗物的共同体。这种共同体，应该是属于某一特定的社会集团的。由于这个社会集团有着共同的传统，所以在它的遗迹和遗物上存在着这样的共同性。与民族学的资料相结合，可以认为，新石器时代的“考古学文化”是体现当时各个部落和部落集团的存在，与民族的形成有关。

已故著名考古学家苏秉琦教授在长沙讲授“考古类型学”



第三章 宇宙洪荒 石破天惊

第三章

第一件打制石器的出现，标志着人类已成为地球的主人。人类的童年延续了两百多万年，考古学的辞典里称为“旧石器时代”。

湖南的考古学者在石灰岩溶洞中搜索多年，希望找到旧石器，但长期未能如愿。1987年新晃大桥溪旧石器地点横空出世，一切迷惑和失望都烟消云散。

新晃是湖南省最西面的一个县，再往西即进入贵州省。新晃旧石器被取土烧砖者不经意地挖了出来，恰好又落在有心人的眼中。那是两件打制石器。经鉴定，一为石英岩石片，一为砂岩石片砍斫器。重要的是层位明确。这里埋藏旧石器的地层属于第四纪典型网纹红土，即红壤中满布纵横交织的白色纹路，特别鲜明突出。

新晃大桥溪旧石器埋藏地层和石器的发现，使人们眼光突然明亮：



砾石三棱大尖状器



石球



从原生地层中采集旧石器

津市虎爪山旧石器地点



原来旧石器的埋藏点除了幽暗的洞穴，还确有另一片阳光灿烂的广阔天地，那就是河流阶地的第四纪网纹红土地层。

而今，湖南旧石器考古已是莺歌燕语，姹紫嫣红。湘西北更是芳菲袭人。沅水、澧水隔山放歌，却又曲调各异。第一、沅水中上游地区旧石器的最大特色是器类单调，组合单纯，自早至晚性质稳定；澧水流域和洞庭湖西岸平原旧石器文化则呈现出器类丰富，组合多样，器型面貌自晚期以下明显变小的特征。因此，研究者将前者命名为溁水(沅水中上游的最大支流)文化类群，后者则以澧水文化类群加以总括。第二、两个文化类群是不同地域环境的产物。武陵山、雪峰山左拥右遮，再往西即是云贵高原，山高岭险，空间逼狭，这就是溁水文化类群的人们在以万年计的进程中必须面对的严峻现实。而澧水文化类群则可背依武陵，东望洞庭，居中有低山丘陵缓缓过渡，平原幅襟广阔，无论渔猎采集，其资源优势岂是封闭溪谷地带所可同日而



舌刃砍斫器



沅陵窑头沅水岸边剖面发现的打制石制品

语！故其文化面貌灵活多变。第三、不一样的工具产生于不同的环境，并服务于不一样的需要。三

棱尖状器类似于今天的洋镐或鹤嘴锄，用来刨土翻地，挖取植物块茎。洞庭湖西岸平原与江汉平原、汉中盆地、华北大平原地形地貌大同小异，因此尖状器也是澧水文化类群最主要的生产工具。土壤肥沃，土层深厚，再加上手臂作用力到“镐尖”加速度的直接组合方式，使得工具本身体积、重量的增加成为提高工作效率的唯一途径。澧水文化类群包括三棱尖状器在内的早中期大型石器硕大浑厚，最大径往往超过28厘米，大概即基于类似考虑。这些开阔地形区的特色工具显然无法照搬到层峦叠嶂、丛林茂密的沅水中上游地区。在那一带，远古人类无论狩猎或捕捞贝壳类水生动物似乎都比较习惯于用直接而猛烈的作用力来达到最终目的，所以砍斫器成了溁水文化类群的主要标志。刮削器是加工尖头木棒的必要工具，溁水文化类群的人们对它的重视也仅次于砍斫器。第四、工具的演变直接反映出人类生活生产方式某些内在规律的变化。越过津市虎爪山文化和澧县鸡公垵文化各自所代表的早、中两个发展阶段，澧水文化类群的大型石器传统开始朝着小型石器的方向转变。这一变化在澧县十里岗晚期旧石器遗址表现得更为突出。以巧驭物，举重若轻。石器小型化应该意味着人类制造和使用工具的技巧越来越高，并且随着复合工具如弓箭的出现，人们获取生活资料的效果日益显得事半功倍；另一方面，原始经济形态正由被动型经济向主动型经济过渡，渔猎手段与采集、粗放型的畜养和种植互补的新生产方式在整个社会中所处地位日益重要。有趣的是，溁水文化类群所在地域的晚期遗存的石器并未发生类似的形态变化。

石门燕儿洞是湖南迄今为止找到的唯一旧石器洞穴遗址。

那是两个发育于风堡岭西面陡壁上的姊妹洞，间距7米。西望不远，为澧水中下游的一级支流溁水。四周群山连绵，其间错落有致地分布着大大小小的溪谷平原。

燕儿洞前后经历了两次考古发掘(1992；1993)，收获丰硕。众多哺乳动物化石的出土首先让



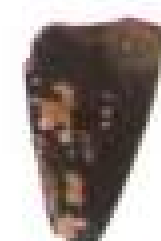
三棱石砍斫器

我们看到了数万年前燕儿洞附近的自然环境优美而富饶：森林中象群高视阔步，野猪横冲直撞，猿猴攀枝嬉戏，虎、豹、熊、豺等肉食类动物屏息潜行，寻找着掠食的最佳时机；草地、水滨则活动着机灵的鼠、兔，略显迟钝的山羊以及沼泽型的生活专家如巨獭和犀牛。而在这片亚热带风貌的生存王国中，原始人担任着最高统治者的角色。事实上，燕儿洞最显著的收获正是发现了旧石器晚期的智人化石从而填补了湖南旧石器考古的该项空白。这些弥足珍贵的人类化石包括：左股骨残段，一下颌骨，以及右下臼齿、右上臼齿、前臼齿等各一枚。同层还伴出不少人类文化遗物和主人们当年的庖厨

垃圾——十多种食草类哺乳动物化石。首次发现的细小燧石刮削器代表了澧水中下游地区晚期旧石器一种崭新的文化面貌，同时为湖南早期新石器时代的细小燧石器工业传统的渊源探索提供了十分有益的启迪。骨器的出现则是旧石器文化阶段性进步的重要标志。这里发现的骨锥应是石门人缝制草裙、树皮或兽皮衣服的工具，而骨制器柄有可能是投矛、标枪、鱼叉等新型复合工具的关键部件。透过燕儿洞的人类化石，骨、石工具和动物化石，我们听到了旧石器晚期人类冲向美丽未来时那种越来越快，越来越强劲的脚步声。



燕儿洞Ⅱ洞发掘现场



燕儿洞出土的晚期智人化石

燕儿洞出土的旧石器



石门燕儿洞外景



第四章 农耕稻作 聚落古城

新石器时代是人类文化进步和发展的重要阶段。

湖南新石器时代考古历经十几年的努力，目前已在文化与文明、环境与聚落、经济状态与社会秩序等方面取得了十分骄人的成绩。长此以往，有关农业、城与城邦、古国文明的源头线索，必将显示出日益清晰的轮廓。

一、洞穴中的惊人发现

玉蟾岩位于道县西北12.5公里处的寿雁镇寿雁村。西望即巍峨的都庞岭，两地直线距离约10公里。做为一个普通石灰岩溶洞的名称，“玉蟾岩”的确过于文雅。村民淳朴，干脆给它取了个较为顺口的俗名——蛤蟆洞。

1988年9月，围绕道县130多个石灰岩洞穴所进行的文物普查，得以确认玉蟾岩具有全新世早期文化堆积的属性。

1993年，开始了对玉蟾岩的发掘。玉蟾岩时空之门徐徐打开，几乎无需任何附加的解释，就连当地所有有过捕捞和狩猎经验的村民，也深切明白洞内丰富的螺蚌壳堆积和有着烟熏火燎痕迹的成堆兽骨应该意味着什么。这里复现的一切正是一万多年前的生活实景。当时这里是典型的亚热带生态环境：鱼类和水生软体



玉蟾岩遗址外景



玉蟾岩遗址1995年的发掘现场



1995年陶片、打制石器、骨器出土现场



T9出土骨锥的胶结板，其夹层发现水稻实物