

家庭装修实录丛书

# Z 装修

风格  
实录

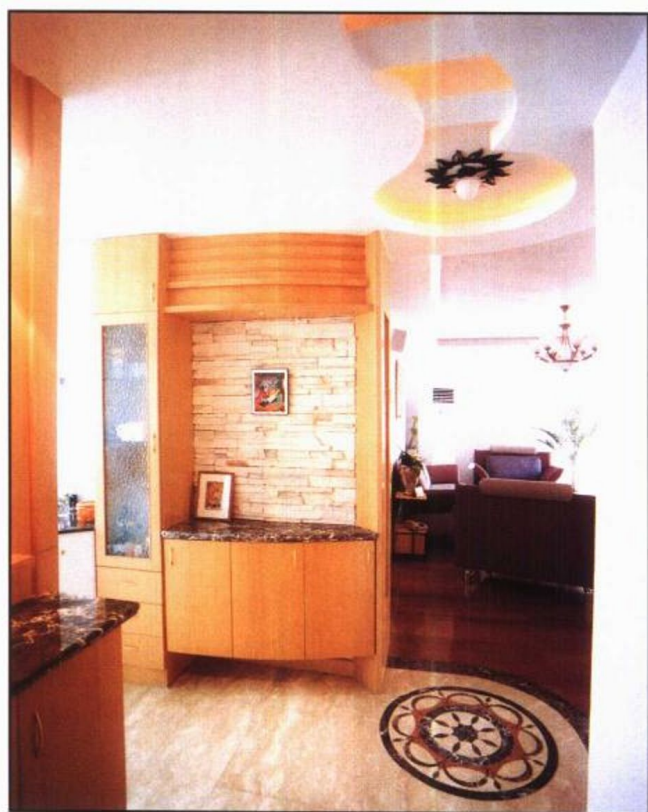
周瑞涛 主编 韩程伟 摄影  
浙江科学技术出版社



家庭装修实录丛书

# 装修风格实录

周瑞涛 主编 韩程伟 摄影



浙江科学技术出版社

## 图书在版编目(CIP)数据

装修风格实录 / 周瑞涛主编. — 杭州: 浙江科学技术出版社, 2001.3

(家庭装修实录丛书)

ISBN 7-5341-1500-0

I. 装... II. 周... III. 住宅-室内装修-建筑设计-图集 IV. TU238-64

中国版本图书馆 CIP 数据核字(2000)第 73068 号

书 名	装修风格实录
主 编	周瑞涛
摄 影	韩程伟
出 版	浙江科学技术出版社
印 刷	浙江印刷集团公司
发 行	浙江省新华书店
开 本	787 × 1092 1/16
印 张	彩色 4 单色 3.5
版 次	2001 年 3 月第 1 版
印 次	2001 年 9 月第 2 次印刷
书 号	ISBN 7-5341-1500-0/TU · 53
定 价	28.00 元
责任编辑	周伟元
封面设计	金 晖

# 目 录

MU LU

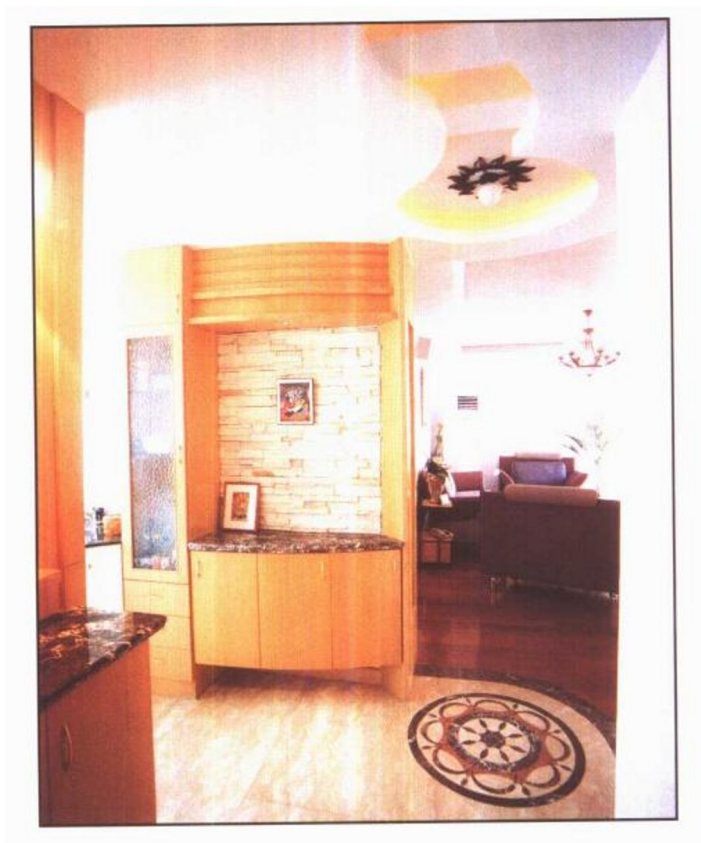
---

- 实录 1 艺术型套房装修·····2(65-70)
- 实录 2 休闲式风格装修·····9(71)
- 实录 3 仿明式风格装修·····11(72-74)
- 实录 4 仿清式风格装修·····12(75)
- 实录 5 仿欧式风格装修·····14(76)
- 实录 6 以明快为主调的装修·····16(77)
- 实录 7 新婚套房装修·····18(78)
- 实录 8 注重壁饰的装修·····20(79-85)
- 实录 9 仿宾厢风格装修·····25(86)
- 实录 10 对称式风格装修·····27(87-88)
- 实录 11 注重采光的装修·····28(89-92)
- 实录 12 中西合璧套房装修·····30(93-94)
- 实录 13 带乡土风情的装修·····35(95-101)
- 实录 14 新港式风格装修·····37(102)
- 实录 15 新古典风格装修·····39(103)
- 实录 16 错层式套房装修·····40(104)
- 实录 17 贴木为主的装修·····44(105-106)
- 实录 18 以舒畅为主题的装修·····48(107)
- 实录 19 注重构图的装修·····50(108)
- 实录 20 造型简洁的装修·····53(109)
- 实录 21 东方风格装修·····54(110-111)
- 实录 22 仿厅堂风格装修·····57(112)
- 实录 23 注重工艺的装修·····58(113)
- 实录 24 别墅装修·····61(114-116)

家庭装修实录丛书

# 装修风格实录

周瑞涛 主编 韩程伟 摄影



浙江科学技术出版社

## 实录 1 艺术型套房装修

**设计思路：**把新居装修当作一门艺术，将线条艺术、呼应艺术、意境艺术和字画挂设等结合起来，既展示东方艺术风格，又富有现代艺术感。

### 主要做法：

1. 门厅主墙面以方形为基图通过嵌套和叠加，用带有东方色彩的同心结图案点明装饰主调。
2. 用文化石和玻璃砖组成富有通透感的通道一侧，由榉木景台和古物等构成通道另一侧。
3. 客厅顶面用造型不同的灯池构成，主池为圆形，副池位于四角，呈鸟状，故有百鸟朝凤之感，展示了东方情调的意境艺术。龙凤木雕沙发、茶几以及木格玻璃门、文化石等，增强了这种氛围。
4. 书柜用花樟木饰面，写字桌镶嵌金饰，由12块呈30°斜向排列的玻璃组成隔断。中式餐厅用地台和木栏干作为区域象征。护墙板与柜门构图一样，是呼应艺术的应用。



◆ 吊顶



◆ 客厅一侧





◆ 客厅

多层住宅: 4层至5层; 使用面积: 一楼112.4米<sup>2</sup>, 二楼93.2米<sup>2</sup>  
建筑结构: 框架结构; 一楼二室二厅; 二楼二室一厅, 居住4人  
设计施工: 杭州亚加装潢有限公司  
(装修平面图、顶面图和立面图见65页至70页)



◆ 餐厅



◆ 二楼客厅





◆ 书房西北侧



◆ 书房东南侧



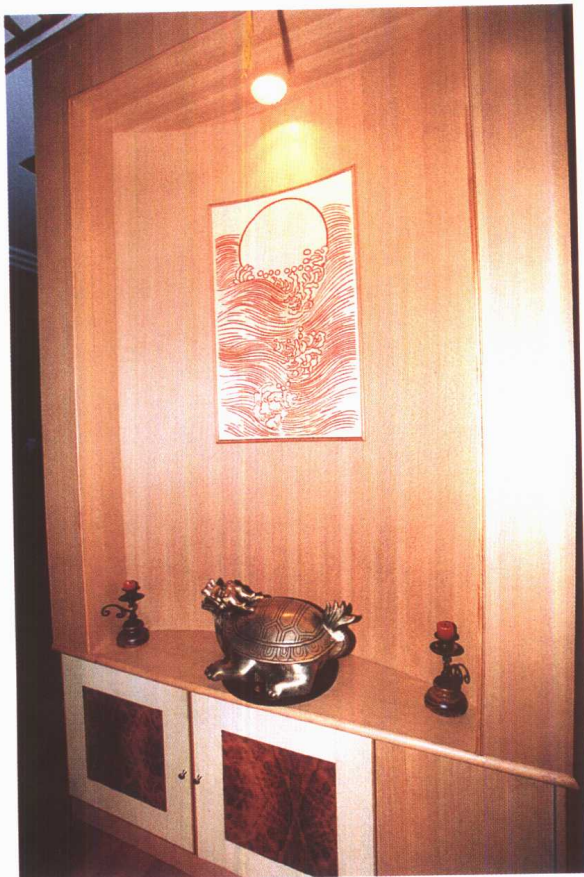
◆ 门厅



◆ 卧室



◆ 孩子房



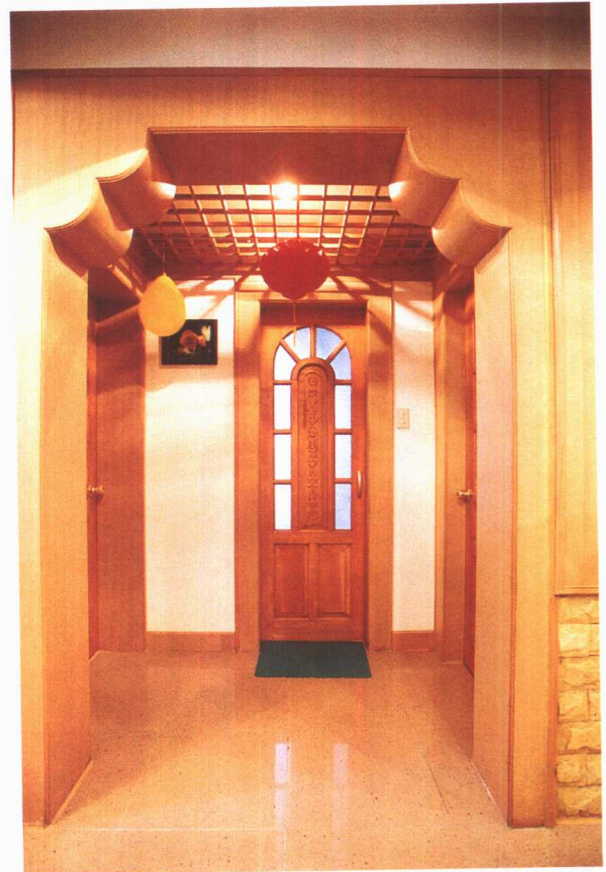
◆ 通道一侧



◆ 楼梯



◆ 二楼入口



◆ 玄关



◆ 门厅

## 实录 2 休闲式风格装修

**设计思路：**打破条条框框，无拘无束的创意，大胆采用多种材料，运用贴、镶、拼、挖等手法，达到局部耐看、整体好看、悠闲自得的装饰效果。

### 主要做法：

1. 门厅做流水清池吊顶，与地面花岗石图案呼应。图案用金花米黄、啡网纹和紫罗红花岗石拼成。以偏暖色为主调，在黄色光带映衬下，有喜气洋洋之感。

2. 客厅采用非对称式构图，齿纹柱子与花玻璃镶嵌的隔屏位于门套两侧，玻璃柜与铁艺镶块位于电视柜两侧，轻重、明暗、虚实交融，给人以无拘无束的新鲜感。

3. 餐厅里6件套镀金餐桌椅和烛光吊灯将典雅的用餐氛围托出，但壁柜玻璃门浪线和瓦楞式吊顶的曲面造型，又给空间注入了浪漫情调。

4. 儿童房尽管不做玩具床和卡通造形，但浅黄色的踏板床、双层圆角柜和黄底细花墙纸已将空间的童趣情景徐徐展开。

5. 卧室浪线局部吊顶和与玻璃柜门曲线造型从纵横两个方向流动，将条纹墙纸和格子床罩形成的直构图空间变得活泼、生动。



◆ 餐厅



◆ 客厅



◆ 卧室



◆ 儿童房

建筑结构：框架结构；使用面积：88.2米<sup>2</sup>  
 多层住宅：4楼，二室二厅；居住人口：3人  
 设计施工：杭州城建装潢工程公司  
 （装修平面图见71页）

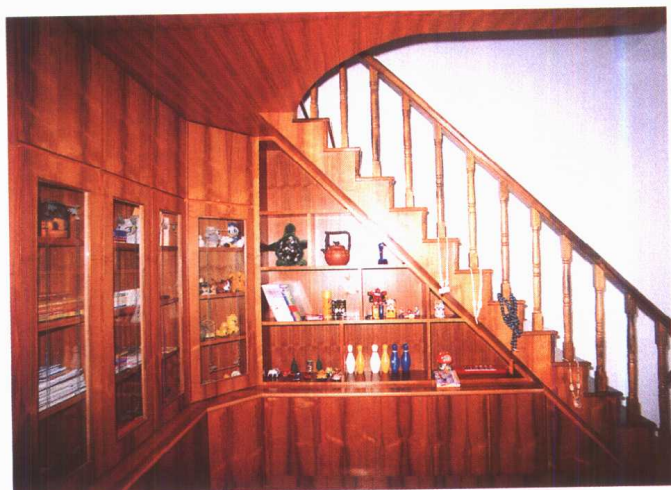
建筑结构: 框架结构; 使用面积: 203 米<sup>2</sup>,  
跃层住宅: 3 层楼; 七室二厅; 居住人口: 5 人  
设计施工: 杭州新时家装饰工程有限公司  
(装修平面图见 72 页至 74 页)



◆ 客厅东南侧



◆ 客厅西侧



◆ 楼道





◆客厅东侧

### 实录 3 仿明式风格装修

**设计思路：**客厅突出我国优秀文化遗产之一明式室内布置风格，其他功能房则将明式和现代风格相结合，以表现明代风格为主。

**主要做法：**

1. 客厅地面铺双色仿古地砖，墙面刷白色乳胶漆，正中挂明代风格山水画，落地窗挂设明式宫廷帘，摆放8件套明式红木茶几和座圈椅，电视柜做成仿明式厅柜式样，以渲染明代厅堂的风貌。

2. 书房和楼厅以实木家具为主，用深色红榉木贴面，壁式转角柜采用直角框架结构，楼梯为木结构，车木栏干，以表现仿古木结构风格。

3. 卧室做白墙面，铺红木地板，配深色家具，并留出较大的活动空间，尽力表现明代卧房高敞、宽松的布局形式。厨房和卫生间用木线和古饰品点缀，体现明式风格。



◆ 书房

## 实录 4 仿清式风格装修

**设计思路：**以仿清代室内布置为主，用清式家具和窗花、字画、木栏干等营造古色古香的氛围。厨卫和孩子房则以现代装饰手法为主。古为今用，古今结合，创造居室新风貌。

### 主要做法：

1. 将错层式厅房分成两个部分，台阶上用清式太师椅、案几、杠凳、木格花书柜、马鞍柜、木栏干等构成清代风格的书房。

2. 台阶下右侧为会客区，左侧为用餐区，虽然摆设了布艺沙发和6件套餐桌椅，但墙上的水墨画和万年青、芭蕉盆景等，使人感到台阶上的清代风格在向下延伸。

3. 卧室放一套红木家具，包括柱式公主床、沉台面梳妆桌和地柜，以及6门高衣柜，在白墙面和红木地板的映衬下，清代卧房风格再现眼前。



建筑结构：框架结构；使用面积：91.4 米<sup>2</sup>  
多层住宅：4 楼，三室二厅；居住人口：3 人  
设计施工：杭州南鸿装饰工程有限公司  
(装修平面图见 75 页)



◆ 卧室



◆ 客厅和餐厅