

•西藏文物志丛书•

主编 索朗旺堆

编写 何 强 朱建中 达嘎



亚东 康马 县文物志 岗巴 定结

西藏人民出版社

类号	26.32083
登号	30031

• 西藏文物志丛书 •

亚东 康马 岗巴 定结 县文物志

主编 索朗旺堆

编写 何 强 朱建中 达嘎



西藏人民出版社

一九九三年六月

责任编辑:韩 卞
封面设计:李永宪
技术设计:范 勇

亚东 康马 县文物志
岗巴 定结

主编 索朗旺堆
编写 何 强
朱建中
达 嘎

西藏人民出版社出版发行
成都地图出版社印刷厂印刷

开本:850×1168 32开 印张:5.5 字数:11.5千字

1993年5月第1版 1993年12月第1次印刷

印数:001—2,000

ISBN7-223-00552-1/K·105

定价:4.50元

(藏)新登字 01号

丛书总序

世称“世界屋脊”的青藏高原，在漫长的发展进程中，以其悠久的历史、独具特色的文化、以及富有情感的民族传统，雄踞于雪山之巅，大河之源，在这片曾被某些人视为荒漠的高原上，积淀着人类文明丰富的结晶，埋藏着无数可贵的古代宝藏。

十九世纪后期，一批西方国家的探险家、传教士，进入到西藏。在他们的报告、游记中，已经开始记载了这个神秘区域内所遗存的种种文物古迹，逐渐引起国内外的兴趣与关注。

西藏和平解放四十年以来。尤其是近十年来，西藏的文物考古事业已经发生了根本性的变化，过去那种由西方学者一统天下的局面已被打破，中国文物考古学者——其中包括一批由新中国培养的藏族文物考古工作者。通过自己卓有成效的工作，在这一领域内已经取得了世人关注的可喜成果，无论在质量与数量上，都提高到了一个新的阶段。

从1984年开始，按照国家文物局的统一部署，在从中央到地方各级党、政部门以及广大人民群众的支持关怀下，自治区文物管理委员会组织力量对西藏地区七个地市的每一个县和绝大多数

乡区进行了历时近十年的文物普查,并获得了令人振奋的巨大成就。通过文物普查,我们基本上掌握了普查区域内各类地上、地下文物古迹的现存状况、分布特点及其文物、历史、艺术价值等情况;同时,对于今后进一步加强文物的保护管理、整理研究,充分利用和发挥这一丰富的资源,为全社会服务,以弘扬民族文化,都具有重要的意义。

正是在这样的田野工作的基础之上,我们开始陆续编撰出版了《拉萨文物志》、《琼结县文物志》、《乃东县文物志》、《扎囊县文物志》等一批地方文物志,另有一批文物志正在编辑印刷之中。从今年开始,这套文物志由原来的内部资料改由西藏人民出版社作为《西藏地方文物志丛书》公开出版发行,为学术界和全社会提供认识、了解与研究西藏历史文化与宗教艺术的新资料。

这套丛书的特点,是其具有着知识性、资料性、科学性 with 趣味性。其全部内容均以田野调查、发掘作为科学翔实的基础。文中所涉及的地上、地下文物均经过严格的实地勘察,而且其中绝大部分内容均系首次发现或首次形成系统的文字、照片与线图资料。除此之外,对个别具有较高价值的名胜之地、民情风俗以及传统艺术等内容,也在丛书中适量加以了收录,使之尽可能达到图文并茂、雅俗共赏的意欲。丛书无论对于从事历史、民族、宗教、艺术等研究工作的专业工作者,还是广大热切希望认识和了解西藏古老文明与灿烂文化的社会各界人士,都可资借鉴,从中获益。

这套丛书的陆续出版,不仅从宏观上来说对于继承和发扬藏民族的悠久的历史文化,促进精神文明建设有着积极的作用,而且对于成为当今国内外“显学”之一的藏学研究来说,也具有着不可低估的学术意义:首先,这批实物史料的公布,将大大弥补藏学研究领域内实物史料的不足。文献史料固然重要,但由于历史与时代

的局限,其缺陷与不足也是显而易见的。例如,关于西藏在吐蕃以前的社会历史、藏族族源、西藏农业的起源及其经济类型与特征等诸多问题,文献史料或语焉不详、或相互抵牾,使这些具有重大意义的课题长期以来仍然是云遮雾障、莫衷一是。在这些领域内要取得突破性的进展,很大程度上仍有赖于文物考古资料的发现与研究。

其次,文献资料一般多偏重于精神文明领域或重大事件、历史人物、王朝世系、教派传承等方面的记载,而对于古代西藏社会生活的记载,例如人们的建筑居室、服饰衣着、日用器皿以及原始艺术、绘画、雕刻等审美创造,都是十分鲜见的。通过这部丛书所提供的大量实物史料,无疑将大大拓展人们认识西藏社会物质文明历史的若干断面,推动学术研究的纵深发展。

再次,由于西藏特殊的地形条件,东南部河谷与西北部高原之间不仅气候、物产迥异,在不同的生态环境下发展起来的狩猎、采集、农业、畜牧业等各具特点,而且由此而长期形成的文化传统、心理状态也是有所区别的。而这些也都是文献史料所无法一一囊括,很大程度上必须利用文物考古资料来加以探讨的问题。

总而言之,文物考古资料的利用,从宏观上来说,对于重建西藏古代文明史的构架,都将具有着无法替代的重大意义。

当然,勿庸讳言,由于丛书中所涉猎的内容在时空范围以及历史、宗教等方面都十分广泛。加之以编写时间紧迫,编写人员的学术水平与认识水平有限。审读人手短缺等诸多原因,挂一漏万之处乃至缺陷、谬误都总是会有有的,作为这套丛书的主编,我殷切地期待各方面的专家学者和各界人士能够随时赐教,使我们在今后的工作中不断加以改进。

藏民族是一个具有着非凡创造力的民族。对中华民族文化乃

至人类文化都曾经贡献过无数璀璨的瑰宝。从文物考古的角度来发掘整理、继承发扬这份宝贵的遗产,我想不仅是我们文物考古工作者应尽的职责,而且也是一切有识之士的天职。

我区的文物是藏民族的物质文明和精神文明的宝贵财富,也是中华民族文化宝库中的重要组成部分。我非常迫切地期望通过这套丛书的出版,使我们极为丰富的文物得到全社会的珍视和保护,这也是出版这套丛书的重要目的之一。

索朗旺堆

一九九二年元月于拉萨

前 言

亚东、康马、岗巴、定结四县位于西藏自治区日喀则地区的南部,均为边境县,分别与不丹、锡金、尼泊尔三国交界。

根据国家文物局关于在全国范围内进行文物普查的统一布置,为了进一步加强文物古迹的保护与管理,弘扬优秀的民族传统文化,1990年西藏自治区文物管理委员会经过精心的准备,组织了一支由藏、汉文物考古工作者组成的文物普查队,对日喀则地区进行了一次大规模的较为全面的文物普查。其中第5普查小组具体承担了亚东、康马、岗巴、定结四县的文物普查工作。

亚东、康马、岗巴、定结县的文物普查历时4个月,调查了4县的20多个乡、镇,发现和确认了各类文物点6处,其中包括古遗址、古墓葬、古建筑、石窟、摩崖造像及近现代重要史迹遗址等类

别。

通过这次普查,使我们对亚东、康马、岗巴、定结四县的文物分布、数量、时代、类别、价值和保存现状有了较为全面的了解和掌握,为建立科学的记录档案,进一步加强管理及保护、进行学术研究等都提供了科学依据。

为了给各地政府在文物保护工作中提供方便,也为了促进西藏地区历史学、民族学、考古学等诸学术领域的研究更加深入和广泛,我们将这次普查的资料汇编成这本文物志,以此向各界人士提供资料,并真诚地希望各界人士能从中得到收益,更希望各界读者由此而进一步增强保护文物、热爱文物的意识,从而进一步弘扬我们优秀的民族文化,为建设社会主义的精神文明作出贡献。

由于此次文物普查的时间较短,编写时间也比较仓促,加之我们的学识水平也有限,书中错漏之处在所难免,因此,我们衷心地希望各界读者谅解与指正。

作者

1990年12月于拉萨

凡 例

一、本志所列各篇、章、条目及附表等内容均为 1990 年文物普查所获资料，凡参考文献资料处均附注于条目之后。

二、本志各类文物点的定性标准均依据《中华人民共和国文物保护法》及《西藏自治区文物保护管理暂行条例》中的有关规定法则，凡不属上述法规、条例涉及者，不收入本志内容。

三、本志文物点的分类细则依据国家文物局 1988 年编发的《文物普查及〈中国文物地图集〉编制手册》中的有关规定，即分为七大类（古遗址、古墓葬、古建筑、石窟及摩崖石刻、近现代重要史迹、近现代代表性文物建筑、其他），20 小类。各篇（县）按此分类顺序分章列条编写。

四、本志各篇、章、条目及附表等均以记述文物点现存物质形

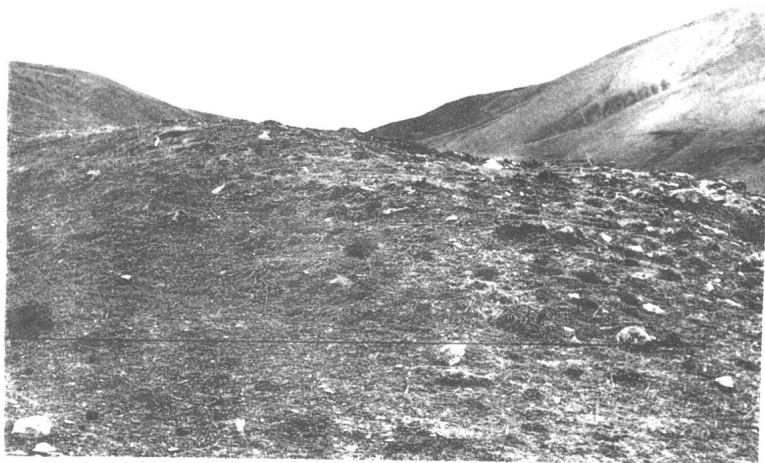
态为主,兼记有关人与事;各文物点的记述以文字为主,并辅以插图及图版等。

五、本志各县政区划界参考四川省测绘局 1987 年版《西藏自治区政区图》及各县分县地图,国界线依据我国地图的一贯画法。

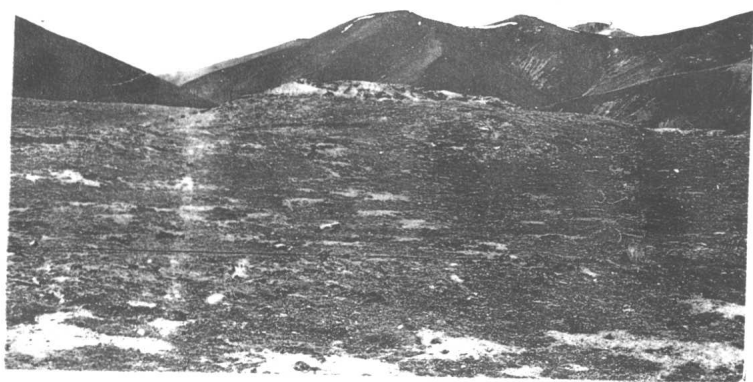
六、本志中出现的地名凡地图(前述参考地图)注明者依图中写法,地图未注明者依据最接近当地藏语发音的汉语拼写;人、寺名依约定俗成的汉字写法。

七、本志各条目的行文规则、纪年方式、度量衡单位等均依文物、考古类专业报告体例编写。

八、本志中收录的部分条目同时还将以文物、考古专业报告的形式公开发表,如其中与本志内容有出入者,引用时以将来发表的专业报告为准。



图版一 亚东县嘎列山墓群B区M1



图版二 亚东县萨都村墓群

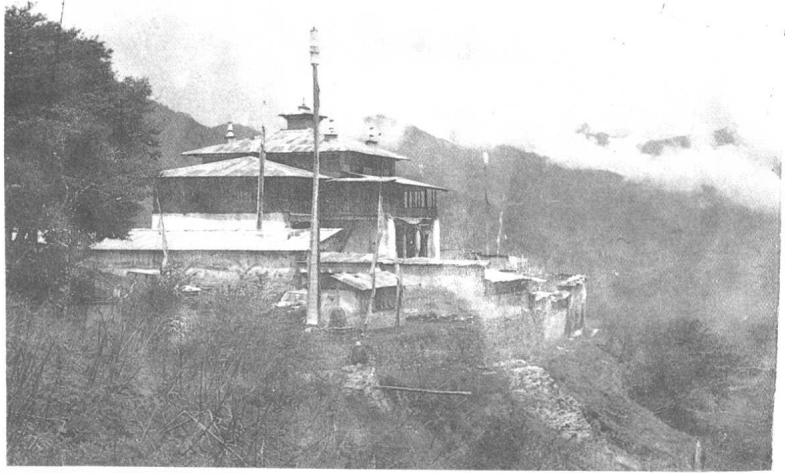


图版三 亚东县东嘎寺原貌



图版四 亚东县
东嘎寺摩崖石刻

图版五 亚东县
噶举寺外景



图版六 亚东县噶
举寺西神殿壁画



图版七 亚东县噶举寺西神殿壁画



图版九 亚东县吉隆蔡寺下拉康壁画



图版八 亚东县吉隆蔡寺下拉康壁画



图版十 亚东县吉隆蔡寺下拉康壁画



图版十一 亚东县吉隆蔡寺下拉康壁画



图版十二 亚东县巴夏贡巴石塔基座



图版十三 亚东县清代海关遗址



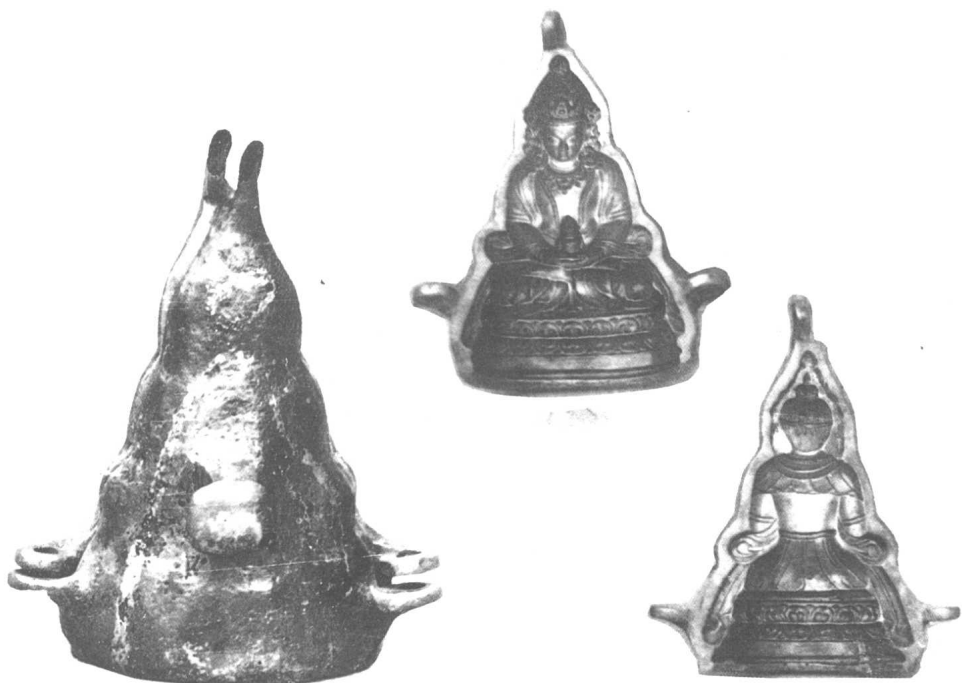
图版十四 亚东县东嘎寺藏释迦铜像



图版十五 亚东县东嘎寺藏高僧铜像



图版十六 亚东县噶举寺藏四面观音铜像



图版十七 亚东县噶举寺藏观音像铜范