

中国田野考古报告集

南宋官窑

中国社会科学院考古研究所
浙江省文物考古研究所 编著
杭州市园林文物局

中国大百科全书出版社



中国田野考古报告集

考古学专刊

丁种第四十六号

南宋官窑

中国社会科学院考古研究所
浙江省文物考古研究所 编著
杭州市园林文物局

中国大百科全书出版社

1996

SOUTHERN SONG GOVERNMENTAL PORCELAIN WORKSHOP

(WITH AN ENGLISH ABSTRACT)

**Institute of Archaeology
Chinese Academy of Social Sciences
Zhejiang Provincial Institute of
Cultural Relics and Archaeology
and
Hangzhou Manicipal Administration of
Parks and Cultural Relics**

The Encyclopedia of China Publishing House

Beijing, China 1996

责任编辑 赵雅琴
特约编辑 张 静
 杨 毅
责任校对 张 如

内 容 简 介

浙江省杭州市南郊乌龟山麓的南宋官窑遗址是专为南宋宫廷用瓷而生产的瓷窑场。1984年—1986年进行了全面勘测和发掘,揭露1400平方米,发现窑炉一座,大型作坊一处,出土瓷片三万余件,工具、窑具数千件。

出土的瓷片经过复原,共有二十三类七〇多种型式的瓷器,有日用器,也有陈设器和祭器,包括了宫廷生活所用的全部器皿。报告通过对主要器物的类型学研究,提出南宋官窑瓷器可分为前后二期;根据出土的南宋晚期的典型器物推定出窑场建于南宋初年(绍兴八年,公元1138年)定都临安前后,停烧于南宋灭亡时(公元1279年)。

南宋官窑的发掘,揭示了宋代官窑制瓷手工业作坊的规模、结构及产品特征,展现出南宋官窑吸取的南北方制瓷工艺的先进技术,是中国瓷窑考古的一项重要成果,为丰富中国陶瓷史、手工业发展史提供了重要资料。

图书在版编目(CIP)数据

南宋官窑/中国社会科学院考古研究所著. —北京:中国大百科全书出版社,1996. 11

ISBN 7-5000-5274-X

I. 南… II. 中… III. 官窑—发掘报告—中国—南宋 IV. K878. 05

中国版本图书馆CIP数据核字(96)第21115号

中国大百科全书出版社出版发行

(北京阜成门北大街17号 邮政编码100037)

北京第二新华印刷厂印刷 新华书店北京发行所经销

1996年11月第1版 1996年11月第1次印刷

开本 787×1092 1/16 23.75印张 12.3千字

印数: 1-1000册

国内定价: 60.00元

目 录

壹 官窑遗址的发现与发掘	(1)
一、地理概况	(1)
二、历史概况	(1)
三、调查与发掘概况	(2)
贰 地层堆积情况	(4)
一、作坊区地层	(4)
二、窑炉地层	(6)
叁 官窑遗迹	(8)
一、作坊遗迹	(8)
(一) 房基	(8)
(二) 练泥池	(12)
(三) 辘轳坑	(13)
(四) 釉料缸	(13)
(五) 素烧坯堆	(13)
(六) 素烧炉	(14)
(七) 堆料坑	(14)
(八) 排水沟	(14)
(九) 挡土墙	(14)
(一〇) 道路	(15)
二、窑炉遗迹	(15)
肆 遗物	(19)
一、生活用具	(19)
(一) 官窑瓷器	(19)
(二) 其他窑系瓷器	(48)
二、制瓷工具及窑具	(51)
(一) 制瓷工具	(51)
(二) 窑具	(55)
伍 结语	(64)
附表	(67)

一	南宋官窑出土瓷片中器形统计表	(67)
二	南宋官窑出土瓷片胎釉色泽统计表	(69)
三	南宋官窑出土瓷器装烧工艺及装烧支垫具数量统计表	(73)
四	南宋官窑瓷片测试标本外貌观察统计表	(75)
五	南宋官窑瓷片测试标本胎釉的化学成分统计表	(78)
后记		(80)
英文提要		(81)

插图目录

一	南宋官窑遗址位置图	(1)
二	官窑遗址地形及遗迹、探方分布图	(2)
三	官窑遗址发掘坑位及遗迹分布图	(3)
四	官窑遗址作坊区地层剖面图	(4)
五	F1、F2(元明时期建筑)平面图	(5)
六	F1第3号柱础平、剖面图	(6)
七	Y2南侧地层剖面图	(7)
八	F3平、剖面图	(9)
九	F4平面图	(10)
一〇	F5平、剖面图	(11)
一一	C1平、剖面图	(12)
一二	F3内辘轳坑平、剖面图	(13)
一三	素烧炉残迹平、剖面图	(14)
一四	堆料坑平、剖面图	(15)
一五	G1平、剖面图	(16)
一六	Y2平、剖面图	(16)
一七	南宋官窑瓷碗	(20)
一八	南宋官窑瓷盘	(21)
一九	南宋官窑瓷三足盘	(22)
二〇	南宋官窑瓷碟	(23)
二一	南宋官窑瓷盏、盒	(24)
二二	南宋官窑瓷洗	(25)
二三	南宋官窑瓷杯	(26)
二四	南宋官窑瓷钵	(27)
二五	南宋官窑瓷盆、坛、花盆	(29)
二六	南宋官窑瓷炉	(30)
二七	南宋官窑瓷炉	(31)
二八	南宋官窑瓷觚、唾具、尊、灯盏	(33)
二九	南宋官窑瓷瓶	(34)
三〇	南宋官窑瓷瓶	(35)
三一	南宋官窑瓷瓶、壶	(36)
三二	南宋官窑瓷壶	(38)
三三	南宋官窑瓷罐	(39)
三四	南宋官窑瓷器器盖	(40)

三五	南宋官窑瓷器器盖	(42)
三六	南宋官窑瓷器器盖、器座	(43)
三七	南宋官窑瓷器纹饰残片	(45)
三八	南宋官窑瓷器纹饰残片	(46)
三九	南宋官窑瓷器纹饰残片	(47)
四〇	其他窑系瓷器	(49)
四一	其他窑系瓷器	(50)
四二	南宋官窑工具	(52)
四三	南宋官窑工具及窑具	(53)
四四	南宋官窑 I 型范 T5②A : 47 纹饰及铭文拓本	(54)
四五	南宋官窑窑具	(56)
四六	南宋官窑支烧具	(57)
四七	南宋官窑支烧具	(59)
四八	南宋官窑垫烧具	(60)
四九	南宋官窑垫烧具	(62)

图 版 目 录

彩一 南宋官窑窑炉 (Y2) 遗迹 (由南向北摄)

彩二 南宋官窑瓷器残片

彩三 南宋官窑瓷瓶

彩四 南宋官窑瓷器残片

一 乌龟山南宋官窑遗址 (由南向北摄)

二 F3 全景及局部

三 F4 全景与练泥池

四 F5 全景及局部

五 南宋官窑遗迹

六 南宋官窑遗迹

七 南宋官窑 Y2 局部残存情况及匣钵铺垫的路面

八 南宋官窑 Y2 保存现状及复原模型

九 南宋官窑瓷碗

一〇 南宋官窑瓷盘

一一 南宋官窑瓷盘

一二 南宋官窑瓷三足盘

一三 南宋官窑瓷碟、盏

一四 南宋官窑瓷洗

一五 南宋官窑瓷洗

一六 南宋官窑瓷盒、灯盏

一七 南宋官窑瓷器残片

一八 南宋官窑瓷杯、盏

一九 南宋官窑瓷器残片

二〇 南宋官窑瓷炉

二一 南宋官窑瓷炉

二二 南宋官窑瓷瓶、觚

二三 南宋官窑瓷瓶口部、底部

二四 南宋官窑瓷瓶口部

二五 南宋官窑瓷瓶

二六 南宋官窑瓷壶

二七 南宋官窑瓷器残片

二八 南宋官窑瓷罐口沿、底部

二九 南宋官窑瓷器器盖

- 三〇 南宋官窑瓷器器盖与器座
- 三一 南宋官窑瓷器器盖
- 三二 南宋官窑瓷器器盖
- 三三 南宋官窑瓷器器盖
- 三四 南宋官窑瓷器器座
- 三五 南宋官窑瓷器纹饰残片
- 三六 南宋官窑瓷器纹饰残片
- 三七 南宋官窑瓷器纹饰残片
- 三八 其他窑系瓷器与仿烧器
- 三九 其他窑系瓷器
- 四〇 其他窑系瓷器
- 四一 南宋官窑研钵、杵
- 四二 南宋官窑研磨器、模具
- 四三 南宋官窑范、模
- 四四 南宋官窑工具
- 四五 南宋官窑窑具
- 四六 南宋官窑匣钵及盖
- 四七 南宋官窑支烧具
- 四八 南宋官窑支烧具
- 四九 南宋官窑支烧具
- 五〇 南宋官窑支烧具
- 五一 南宋官窑支烧具、垫烧具
- 五二 南宋官窑支烧具、垫烧具
- 五三 南宋官窑垫烧具
- 五四 南宋官窑垫烧具
- 五五 南宋官窑垫烧具
- 五六 南宋官窑垫烧具

壹 官窑遗址的发现与发掘

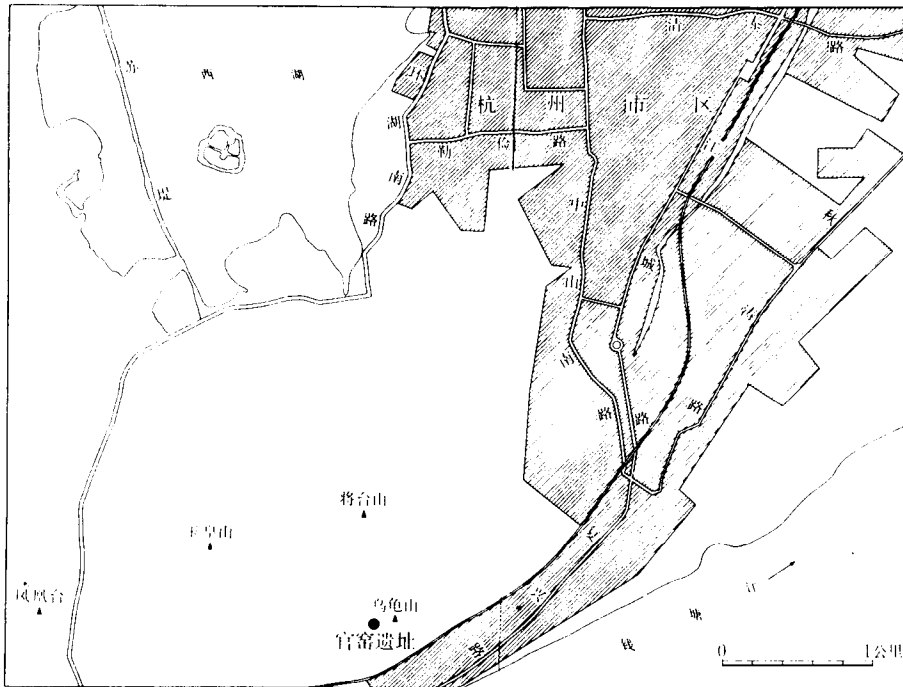
一、地理概况

乌龟山南宋瓷窑遗址位于浙江省杭州市江干区闸口乌龟山西麓，东为钱塘江北岸平地，距钱塘江约500米，离浙赣铁路约百余米；西为八卦田，并与海拔高度仅68米的桃花山接壤；北倚将台山；东北距南宋皇城2公里（图一；图版一）。

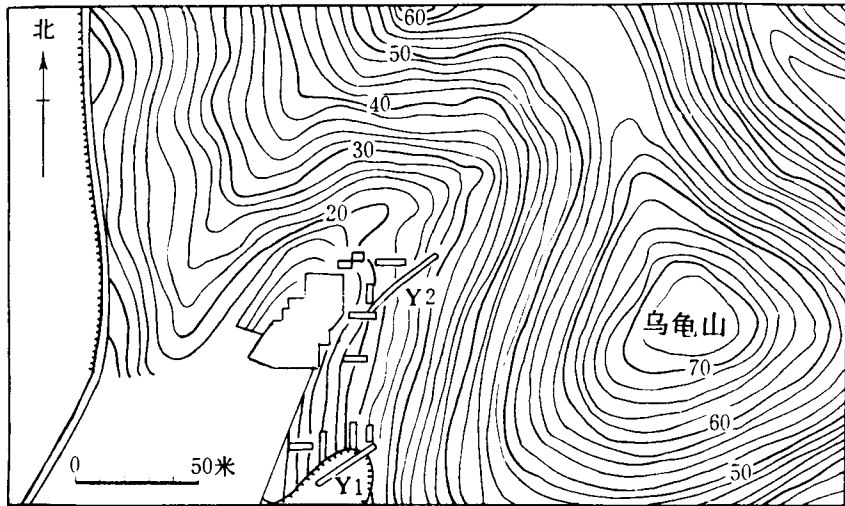
乌龟山是一座东西长300米，南北宽200米，海拔高度76米的小山丘（图二）。山上有紫金土、瓷石等制瓷原料，瓷业生产的自然条件良好。但自元代以后，由于杭州城不断地向西北发展转移，这一带逐渐荒凉，成为杭城居民的埋葬区，在窑场范围内已发现、清理出明清至现代的竖穴土坑墓500余座。解放初在山坡上还曾挖掘宽约1米的战壕一条，将一座窑炉（Y2）截断成三段。10多年前在西南面山脚下，建造电力仓库时，又破坏和压住了部分作坊遗迹。由于上述种种原因，使窑址遭到严重的破坏。

二、历史概况

乌龟山窑址在文献记载中被认为是南宋官窑，最早见于《咸淳临安志》，该书卷十“内诸



图一 南宋官窑遗址位置图



图二 官窑遗址地形及遗迹、探方分布图

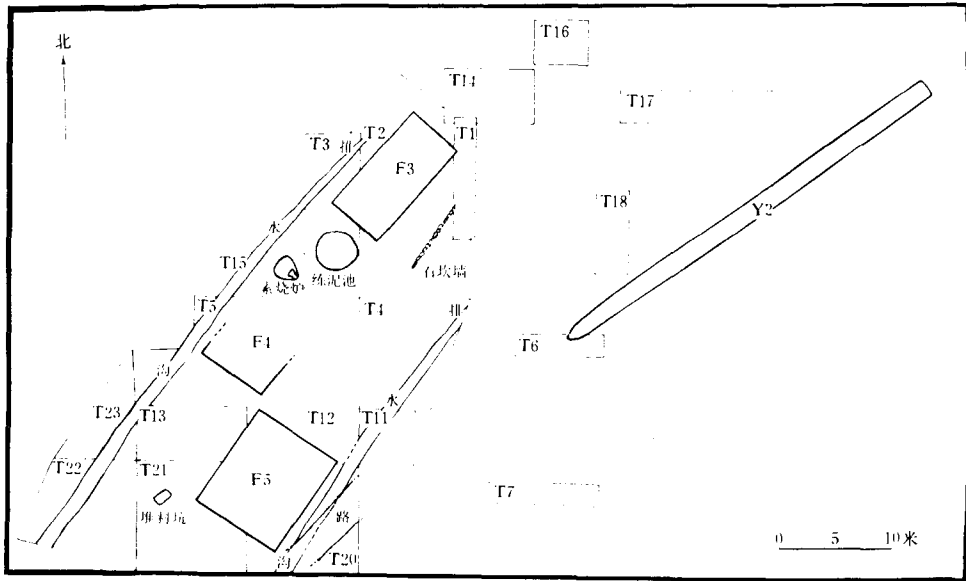
司”条载：“青器窑在雄武营山上圜坛左右”。在一些宋人笔记中也多有记载，其中记载最详备的为元陶宗仪著《南村辍耕录》（中华书局，1959年2月）上转载的宋叶真撰的《坦斋笔衡》，内云：“……中兴渡江，有邵成章提举后苑，号邵局，袭故京遗制，置窑于修内司，造青器，名内窑，澄泥为范，极其精致，油色莹彻，为世所珍。后郊坛下别立新窑，比旧窑大不侔矣。”明清以后有关南宋官窑的记载更多，如明代曹昭的《格古要论》，田艺蘅的《留青日札》，王圻的《稗史类编》，谷应泰的《博物要览》，清代朱琰的《陶说》，以及有关方志中都有记载。所载内容不外考证窑址地点、官窑瓷器的特征等，尤其以转录宋代文献内容居多。至于官窑窑址究竟在何处，却无实地考察资料。

乌龟山窑址的发现及确认其为南宋郊坛下官窑，始于本世纪20年代；嗣后，中外陶瓷学者纷纷前往窑址调查或采集标本，并先后编写了有关著作，但由于未进行科学发掘，对南宋官窑窑场是一处还是几处？窑场的范围、结构、作坊布局、生产设备与产品种类等仍不清楚。1956年，浙江省文管会曾在窑址的南部进行首次局部发掘，清理龙窑窑炉一座，编号Y1，并发掘了窑旁的部分瓷片堆积。但发掘报告未发表，仅在《三十年来浙江文物考古》^①一文中提及。

三、调查与发掘概况

鉴于乌龟山南宋官窑窑址自发现以来曾遭到多次不同程度的破坏，为了全面揭示这座历史名窑，弄清它的历史并对窑场遗迹进行妥善保护，使历史名城杭州增添重要的文物古迹，1984年，由中国社会科学院考古研究所、浙江省文物考古研究所、杭州市园林文物局联合组成的南宋临安城考古队，决定对乌龟山窑址进行全面、系统的考古发掘。根据是年春季杭州

^① 浙江省博物馆：《三十年来浙江文物考古工作》，《文物考古工作三十年》，第223页，文物出版社，1979年。



图三 官窑遗址发掘坑位及遗迹分布图

市文物部门在普查中已发现尚有窑炉遗迹，考古队在进行全面调查和钻探中，不仅在近代战壕的剖面处发现有窑场的第二座窑炉遗迹，还在乌龟山的山岙平地上进行的试掘中，发现了探沟 T1 第 3 层有南宋时期的建筑遗迹，为全面地进行发掘提供了依据。

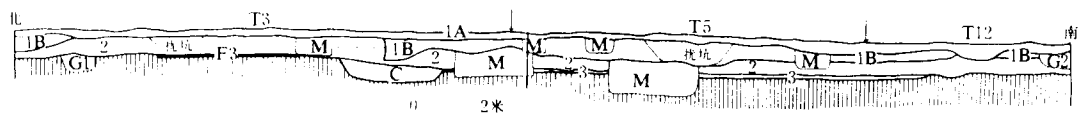
1985 年 10 月初，临安城考古队对窑址进行正式发掘，发掘至 1986 年 1 月底结束。1988 年冬，为配合南宋官窑博物馆的建设工程，又对作坊遗迹进行了补充发掘。先后参加发掘者有中国社会科学院考古研究所李德金、关甲堃、蒋忠义、俞永炳、包强，浙江省文物考古研究所朱伯谦、陈元甫、朱琼华、胡继根，杭州市园林文物局姚桂芳、吴晓力、陈琿、梁宝华、杜正贤等同志。

为搞清窑址的全貌，根据已暴露窑炉 (Y2) 的断面，在与窑炉走向垂直相交的方向及与 Y1 之间的山坡上，开挖探沟二条，编号 T6、T7，以便全面了解窑炉结构及两座窑炉周围的其他迹象。为了解窑炉两侧的废品堆积情况，又分别在 Y1 附近开挖探沟四条 (T8、T9、T10、T19)，在 Y2 西侧山坡上开挖探沟二条 (T17、T18)。在山岙平地可发掘范围内，开挖正南北方向的探方十个 (T2—T5、T11—T16)。1988 年冬的补充发掘中，在西南角又开挖探方四个 (T20—T23)，对可能保存下来的遗迹进行了全面的发掘。共计开挖探沟、探方二十二个，发掘面积近 1400 平方米。共发现窑炉一座、作坊遗址一处。作坊遗址中包括房基三座，练泥池一个，辘轳坑二个，釉料缸二个，堆料坑一个，素烧炉一座，以及素烧坯堆、排水沟、道路等遗迹 (图三)。出土瓷片三万余片，窑具数千件。这些遗迹、遗物经过整理和复原，展示了南宋官窑的真实面貌。

贰 地层堆积情况

一、作坊区地层

南宋官窑的作坊遗迹分布在乌龟山与桃花山之间的山岬中，该处有 1000 余平方米的平地。本次发掘先后在该处开挖探方十四个（其中 1985 年试掘的 T1 包括在这次发掘的探方 T2 之内）。共揭露面积约 1000 平方米。作坊遗迹主要暴露在 85 L W T2—T5、T11—T13、T15、T20—T23 之内。从各探方的发掘情况看，地层堆积基本相同，自地表至作坊层共有三个地层，其中第 1 层又分为 A、B 两小层。现以 T3、T5、T12 东壁为例介绍如下（图四）。



图四 官窑遗址作坊区地层剖面图（T3、T5、T12 东壁）

第 1 层：分 A、B 两小层。

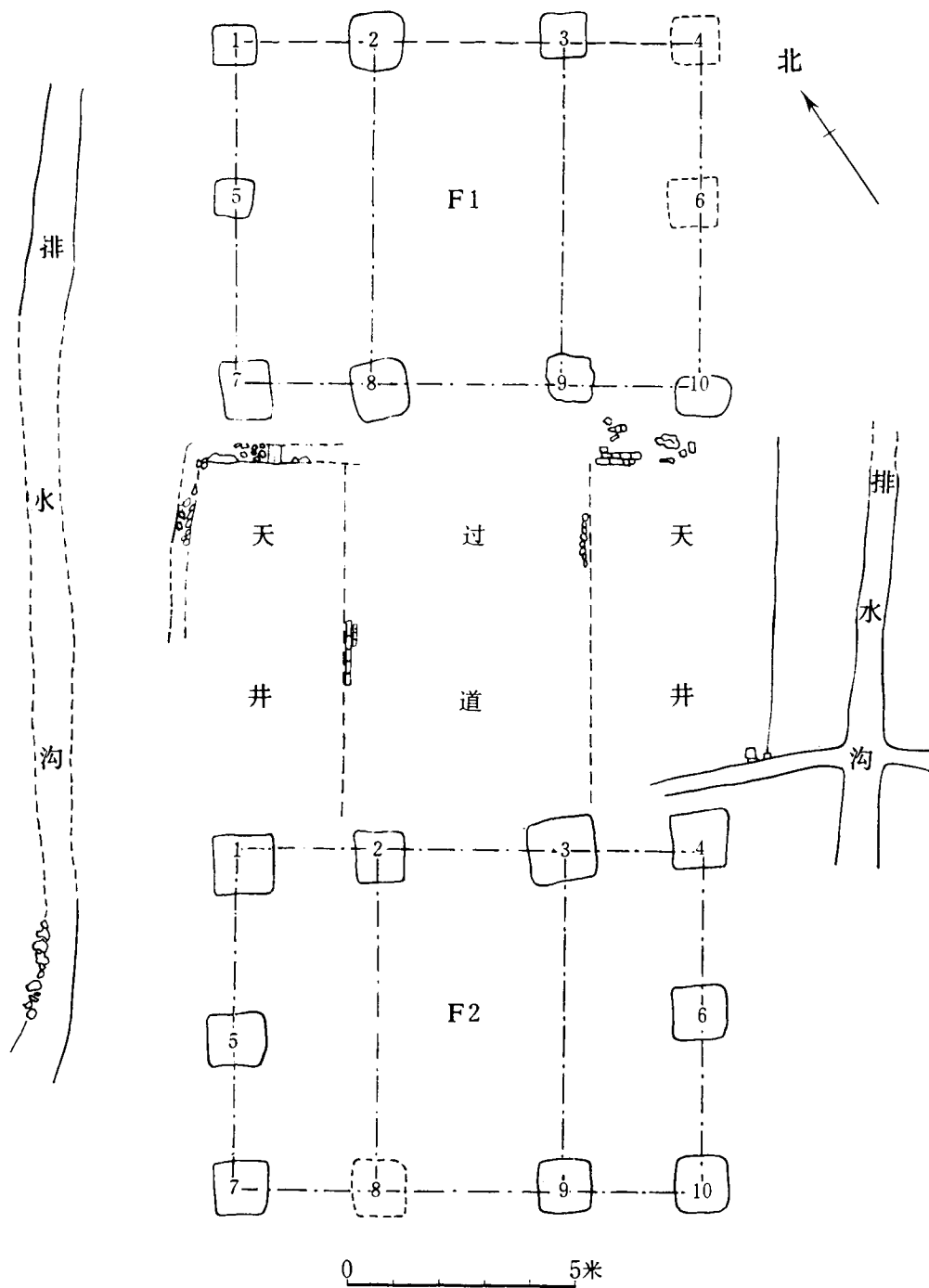
A 层：现代耕土。土质松软，土色灰黑，厚 8—45 厘米。内含青灰色碎砖瓦、青花瓷片、白瓷片等近、现代遗物，尚有不少南宋官窑瓷片、窑具和越窑、龙泉窑的瓷片。

B 层：土质松散，含大量残碎砖瓦，土色偏灰，杂有黄、褐、深灰等色的土块。局部被 A 层扰乱。距地表深 8—45 厘米，厚 0—65 厘米。层面发现大量近现代竖穴土坑墓和骨灰罐，堆积中出土较多南宋官窑瓷片和各种窑具残片、窑砖，同出的尚有宋元时期的越窑、龙泉窑、景德镇窑系的瓷片及明清时期的青花瓷片。根据出土遗物，该层形成于明清时期。

第 2 层：元明时期建筑层。遍布于整个发掘区。由于建筑填土土色不同，发掘时曾分为 A、B 层，因时代相同，不再分别叙述。距地表深 20—70、厚 20—60 厘米。层面除被大量近、现代墓打破外，发现一组比较完整的建筑基址。地基堆积中有大量小石块、窑砖、烧土块和南宋官窑的瓷片、素烧坯、窑具及其他窑系的瓷片。从堆积物观察，该层为有意加筑的地基填土，填土来源于东侧山坡上的南宋官窑窑炉的废品堆积区。由于取土地段不同，形成地层土色不同，南部地层土色偏红褐、北部地层土色偏黄灰，实系同时加筑的建筑填土。

发现的建筑遗迹主要分布于 T2—T5、T12、T13、T15 之内，系一组以天井、过道相连的前后两进式的建筑遗址，包括三开间的房基二处、连接前后房基的过道、过道两侧的天井、房基两侧的排水沟。整个建筑面积达 300 平方米（图五）。

两处房基均为坐东北朝西南，方向 216 度，处在同一条中轴线上，前后相距 10 米，由北向南依次编号为 85 L W F1、F2。由于距地表较浅，除柱础坑全部保存外，地面及地表的柱础石已破坏无存，仅局部地表残留一薄层夹杂大量小石块的黄土，可能系当时经加工的室内地面层。从柱础坑的分布情况可知，F1 和 F2 均为三开间房，大小相同，通面阔 10.4、进深



图五 F1、F2（元明时期建筑）平面图（1—10. 柱础坑）

7.6米，其中明间面阔4米，两侧暗间各面阔3.2米。

柱础坑为方或长方形，口大底小。坑口长1.5、宽1.2米，坑底长1、宽0.8米，残深0.4—1.4米不等，大部分坑打破第3层深入生土。坑内分层铺垫大石块、黄褐沙土与碎石，结构紧实（图六），可见当时柱础的承重量很大。再以第1B层内出土的大量砖瓦片和龙头鸱吻等建筑构件推测，F1、F2应系一组规模较大、建筑讲究的木构瓦顶建筑。

在F1和F2之间有互相连接的过道，过道正对两房明间，长8、宽5.4米，部分路面残存有铺垫的紫金土，道侧残留有砌筑的石块、青砖及散水。散水由长方形及斧形青砖垒砌，青砖砖面磨光，制作精致，推测当时过道路面为砖铺地面。

过道两侧各有天井，长8、宽3.5—4米，低于房基0.35米。天井地面为灰色硬土，西天井西边残留有碎砖和石块砌筑的墙基，应是该建筑的围墙墙基。

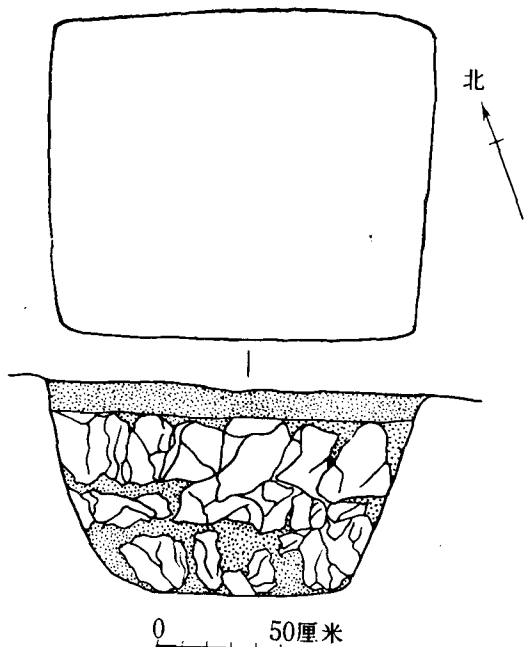
F1与F2的东西两侧，接近山坡部分，皆发现有与房基并行走向的排水沟，其中东侧排水沟系在山岩上开凿而成，宽0.6—0.8、深0.2米左右。西侧排水沟的西壁用石块垒砌，沟深挖至生土层，宽0.7—0.85米，深0.8米。排水沟内的填土为建筑废弃后的砖瓦碎片。

在房基的填土中，出土有明代青花瓷片，故推测该建筑的年代可能在明代。该处距明代杭州市区较远，地方偏僻，房屋结构和规模表明它非一般民居，有可能是一处寺庙、庵堂类的宗教性建筑。

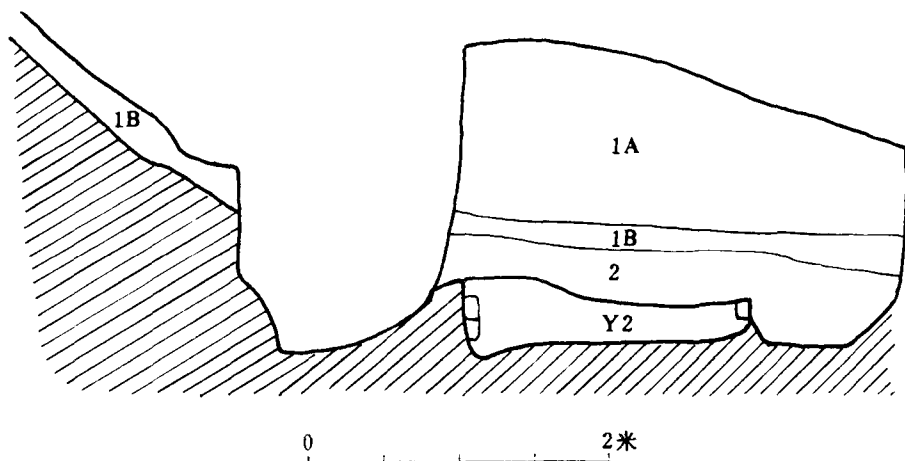
第3层：南宋官窑作坊层。遍布于整个发掘区，距地表深80—200厘米，含沙性黄褐色锈斑土，并杂有较多紫金土块。在此层面上发现三处建筑遗址，分别编号为F3、F4、F5，房基内外还发现练泥池、辘轳坑、釉料缸、素烧炉、素烧坯堆、堆料坑、道路、排水沟等遗迹，大量的南宋官窑瓷片、素烧坯及各类支垫烧窑具、匣钵片等遗物。此外在F4以东室外地面上发现加铺有一层厚5—10厘米的细沙，沙面平整，推测为晒坯场。为保存珍贵的作坊遗迹，发掘至第3层即停，未继续下挖。仅对部分建筑遗迹作了必要的解剖，对F4以东的室外地面进行了清理，了解第3层内包含物情况。解剖和清理的结果表明，第3层内包含有南宋官窑的瓷片、素烧坯、窑砖碎块、窑具等遗物。这些遗物压在作坊遗迹之下，表明作坊遗迹是在窑炉烧造一段时间后建造的，不是乌龟山南宋官窑初期的作坊遗迹。

二、窑炉地层

在乌龟山西麓的缓坡上，共有龙窑窑炉二座，编号为Y1、Y2，相距60余米。本次发掘了Y2及其周围。在Y2发掘前，为搞清窑址中窑炉的数量、规模、方位、范围及地层情况，首



图六 F1第3号柱础平、剖面图



图七 Y2 南侧地层剖面图

先在近代战壕中发现的 Y2 窑墙的南端，开挖平行的东西向探沟 2 条，间距 11.6 米，编号为 T6、T7。清理完 Y2 后，为寻找窑侧通道及其他遗迹，在 Y2 火膛及窑尾的西侧，开挖东西向、南北向探沟 2 条，编号为 T17、T18。以上共计发掘面积 350 平方米。各探沟和窑炉上部的地层情况基本相同，自地表以下可分三层。第 1 层为近现代表土层，根据土质土色的不同，又分别编为 A 及 B 层。第 2 层为元明层。第 3 层为南宋层，现以 Y2 南壁地层为例，将各层情况分述如下（图七）。

第 1 层：厚 85—130 厘米，可分两小层。

A 层：厚 60—115 厘米，是筑战壕时翻挖出的桔红色粘土层，内含较多的红烧土、窑砖碎块、窑具、南宋官窑瓷片等窑炉中的遗物，并有龙泉窑、越窑、景德镇窑系的瓷片及近现代瓷片。

B 层：厚 13—30 厘米，土色灰黑，土质疏松，含植物有机质较多，是山坡原有的地表层。在此层共发现清代小墓 18 座，绝大部分无随葬品，其中有夫妻合葬双穴墓 4 座，编号 M1—M4。M1、M2 中出土清“顺治通宝”铜钱及有“养老”铭银牌一块（已残）；M3、M4 出土“太平圣宝”铜钱 2 枚，置于棺底下的绿釉小陶罐内，应为太平天国时期的墓葬。

第 2 层：厚 30—60 厘米。黄褐色沙质土，内含南宋官窑瓷片、窑具、石块及元明时期龙泉窑、景德镇窑的瓷片。在此层发现元代墓葬 3 座，其中 M5 是长方形竖穴土坑墓，在墓底腰部出土小粗瓷盖罐 1 件，罐内有“大定通宝”铜钱一枚及稻谷若干；M6 亦为长方形竖穴土坑墓，打破第 3 层及生土层。在墓底腰部出土灰黄绿色带盖粗瓷小罐 1 件，内有铜钱 10 枚，除宋代的“祥符”、“景祐”、“皇宋”、“熙宁”、“元丰”等年号钱外，有金代“正隆元宝”铜钱 1 枚，也有稻谷若干。

第 3 层：为窑炉遗迹层，厚 20—55 厘米，距地表深 110—200 厘米。土色红褐，土质松，含大量红烧土、窑砖碎块、匣钵、支垫具及南宋官窑瓷片等遗物，未发现非官窑遗物。在探沟中发现有极少量的北宋和南宋时期越窑、龙泉窑、定窑、景德镇窑等窑口生产的青、白、影青釉的碎瓷片，器形多为碗、盘等生活饮食用具。其中一擦烧坏、粘连在一起的青釉碗，与越窑产品相似，碗内刻划篦纹和花草纹。