

中国青铜器 概览

熊也 编



巴蜀书社

26.3293
X632
0037520

中国青铜器 概览

熊也 编



考古所图书馆



Z0037520



图书在版编目(CIP)数据

中国青铜器概览/熊也著—成都:巴蜀书社,2000.8
ISBN 7—80659—101—X

I. 中... II. 熊... III. 青铜器(考古)—概况—中国 IV. K876.41

中国版本图书馆 CIP 数据核字(2000)第 37775 号

策划组稿:陈大利
责任编辑:罗红
封面设计:文小牛

中国青铜器概览

熊也著

巴蜀书社出版发行 (成都盐道街三号 邮编 610012)
总编室电话(028)6656816 发行科电话(028)6662019
新华书店经销 成都福利东方彩印厂印刷
成都神仙树南郊村工业小区(028)5183822

开本 850×1168 1/32 印张 5 字数 110 千
2000 年 8 月第一版 2000 年 8 月第一次印刷
印数 1—5000 册

ISBN7—80659—101—X/K·6 定价:14.00 元

本书如有印装质量问题请与工厂调换

2001.3.20

中国书店

No. 9866027

一个被割断历史的民族或阶级，它自由的选择和行动的权力，就不如一个始终得以把自己置于历史之中的民族或阶级。这就是为什么——这也是唯一的理由为什么——古代的所有艺术，已经成为一个政治问题。

我们再也听不到他们的歌声，欣赏不到他们的舞姿，以及他们关于狩猎生活的哑剧了。所有这些都随着个体的消亡而消亡了。只有一种艺术，它的生命力几乎可以和化石相等，那就是以物质材料为媒介的造型艺术。



△ **司母戊铜鼎** 商后期 高 133 厘米、口长 110 厘米、口宽 79 厘米、重 832.84 千克。1939 年河南省安阳市武官村出土。此鼎是中国目前已发现的最重的古代青铜器。



◇ **匭侯铜盂** 西周 高24厘米。辽宁省喀拉沁左翼蒙古族自治县出土。
“匭”就是燕字，燕国是周初分封的诸侯国。



康王二十三年九月册命贵族孟的史实。
 传陕西省眉县出土。此鼎内壁有铭文 19 行 291 字，记载周
 ◇ **大盂铜鼎** 西周 高 101.9 厘米，口径 77.8 厘米。



淮夷、东夷之间的关系以及西周军制的重要资料。
 出土。禹铜鼎腹内壁有 207 字铭文，是记录周王朝与南
 ◇ **禹铜鼎** 西周 高 54.6 厘米。传陕西省岐山县



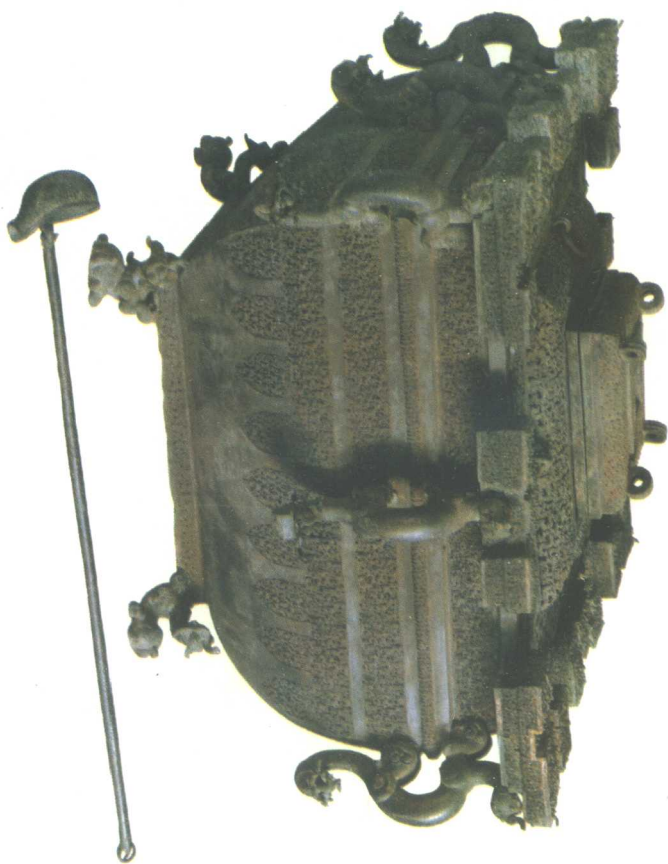
◇ **龙虎铜尊** 商代 高 50.5 厘米、口径 44.9 厘米。1957 年安徽省阜南县出土。此尊当属淮夷文化系统，是商时期青铜器中难得的珍品。



△ **曾仲游父铜壶** 春秋 高 66 厘米。1966 年湖北省京山县出土。此器盖内与壶口内壁均有铭文 12 字，为曾仲游父作器。



◇ 四羊铜尊 商代 上口最大径 44.4 厘米、高 58.6 厘米。1938 年湖南省宁乡市出土。



◇

铜冰鉴

战国 长宽均76厘米，高63.2厘米。

1977年湖北省随县擂鼓墩1号墓出土。铜冰鉴整体为方鉴内套方壶形式，壶内装酒，鉴内放冰块，可使酒凉。

目
录

题 记	(1)
引 言	(2)
一 楚庄王问鼎中原	(1)
二 风胡子讲述中国青铜器的起源	(10)
三 中国伟大而辉煌的青铜时代	(16)
四 青铜冶炼的曙光	(23)
五 炉火纯青的青铜冶炼和铸造技术	(28)
六 青铜器的发展阶段	(43)
七 林林总总、异彩纷呈的青铜器	(68)
八 星罗棋布、百花齐放的青铜文明	(80)
九 文物鉴赏(附精美图片)	(106)

一 楚庄王问鼎中原

1

春秋时期，“天子微，诸侯僭；大夫强，诸侯胁”，社会政治和阶级力量与西周相比发生了巨大变化。王朝衰微，礼崩乐坏，诸侯称霸。楚国是江、汉流域的一个蛮族国家。公元前 613 年，楚庄王继位，以孙叔敖为相，内修政事，外争霸权。楚国在楚庄王领导下国势日益强盛，积极向中原扩张，怀有夺取周朝王权的野心。公元前 606 年，楚庄王乘着北伐陆浑戎的机会，兵临周境，故意向周朝人询问“九鼎”的大小轻重，一个叫王孙满的周朝大臣回答说：“鼎之轻重，未可问也。”那么，为什么不能问鼎的大小轻重、对鼎的大小轻重讳莫如深呢？这是因为，楚庄王问鼎犯了政治的大忌。

我国古代著名的史书《左传》记载了这件事，鲁宣公三年（606），楚庄王出兵攻打陆浑之戎，乘机抵达洛水，在周王室统辖的境内陈兵示威。周定王让大臣王孙满去慰劳楚庄王，楚庄

王向他问起“九鼎”的大小轻重。王孙满意味深长地说：（取得政权）在德不在鼎。过去夏朝在推行德政的时候，九州都贡献青铜，铸造九鼎，并且把远方的各种物像都铸在鼎上。后来夏桀王昏乱失德，鼎转往商朝，总共经过 600 年。商纣王暴虐无道，鼎又迁到了周朝。人君如果有德，鼎再小也是重的；如果说君主无德行，鼎虽大，也是轻的。上天保佑有美德的人，有固定的命数，不是可以随便改动的。现在周朝虽然衰弱，但天命并没有改。因此关于“九鼎”的轻重，是不能问的。“九鼎”的来历，古史传说为“禹收九牧之金，铸九鼎”，禹贡金九牧，“铸鼎于荆山下，各象九州物”。可以看出，原来是为控制天下的自然资源和社会财富，将各地的重要资源和财富制成图像，铸于鼎上，以此作为垄断财源、征收贡赋的依据，所以说是“远方图物，贡金九牧，铸鼎象物，百物而为之备”。由于垄断了天下资源和财富，垄断者必然具有最高统治者的资格和权威，而铸有天下资源和财富图像的“九鼎”也就成为权力和财富的象征。传说夏禹所铸“九鼎”在夏代灭亡后传到商王手里，过了 600 年，商朝覆亡，“九鼎”又为周王室取得。古代文献说明，中原夏、商、周三代每一次王朝代兴，“九鼎”便随之易手，“夏后氏失之，殷人受之，殷人失之，周人受之”。史书记载周武王伐纣，“乃命南宫百达史佚迁九鼎三巫”；春秋时代楚庄王“观兵周疆”，“问鼎之大小轻重”；而秦图霸业，也要首先“据九鼎，案图籍”。可见，“九鼎”的转移实质上是权力与财富的再分配所带来的政权转移。“九鼎”在古代成为中央政权的象征，谁占有了“九鼎”谁就握有全国最高的政治权力。它们的制作年代，不少书认为是在夏禹时期，但《墨子》则说夏后

启命蜚廉采金（铜）于山川，在昆吾（今河南濮阳）地方铸成了“九鼎”。夏后启是禹的儿子，夏朝的第二代王。不管是禹还是启的时候，总之按照传说，“九鼎”的铸造年代是在夏朝初年，大约公元前 21 世纪的时期。在先秦两汉为数众多的古文献里，涉及“九鼎”的材料十分丰富。所有史料都表明，夏、商、周三代王朝都把“九鼎”作为权力的最高象征，称之为“神鼎”、“宝鼎”，概莫例外。

3

在西周时期的社会中，有一套严密的礼制，每人的衣食住行宾婚丧祭等一切行动都有规定，用来维持政治上的等级制度。在这套繁杂的礼仪制度中，体现天子、诸侯、大夫等级地位最重要的是用鼎制度。

鼎本是一种三脚炊器，用来煮食物的生活用具。在原始社会中是陶制的，到青铜出现后就用青铜制造。古时由于生产力不发达，对大自然产生迷信，以为地面生长的食物以及猎获的野兽都是祖先神灵的赐予，待食物在鼎内煮熟就食之前都要向祖先神灵举行祭祀，既是谢恩，也是请求更多的赐予。久而久之，鼎就成了祭器而具有神圣的意义。

“国之大事，在祀与戎。”在古代社会中，祭祀与战争是国家最大的两件事，于是作为祭器的鼎就成了象征政权的重器，所以鼎的得失往往作为政权更迭的同义语。在日常的生活中，用鼎的多寡，也就成了地位高低的标志。按照周代礼制的规定，天子用九鼎，诸侯七鼎，卿大夫五鼎，士三鼎。死后也用这个数随葬，以供他们在冥冥世界中享用。所谓“钟鸣鼎食”就是奴隶主贵族奢侈享乐生活的象征。奴隶主贵族不仅生前的用鼎呈现出

严格的等级观念，而且死后随葬的鼎也呈现出等级的森严不可侵犯。我们从他们死后随葬品的多少就可以看出墓主的身份地位。在一个王室的墓葬——安阳第四个商王武丁的妇好墓——里面殉葬的物品的清单，到了令人惊愕的程度：

木椁和涂漆的木棺

16 个人殉

6 只犬殉

几乎 7000 个子安贝

200 多件青铜礼器

5 件大青铜铎和 16 件小青铜铃

44 件青铜器具(包括 27 件青铜刀)

4 个青铜镜

1 件青铜勺

130 多件青铜兵器

4 个青铜虎或虎头

20 余件其他青铜器

590 余件玉和似玉器

100 多件玉珠、玉环和其他玉饰

20 多件玛瑙珠

2 件水晶物品

70 多件石雕及其他石器

5 件骨器

20 余件骨镞

3 件象牙雕刻

5 件陶器及 3 件陶埴。

这些殉葬物品是由商国内外收集而来的原料，在安阳和其他地区无数的作坊里由无数的工匠制作而成的。在这些随葬品中最令人咋舌的就是那批青铜器，而其中又最为令人叹为观止的就是那青铜妇好偶方彝。

商、周考古中，发现中原王朝的确有形制众多的青铜鼎，并且形成了基本与礼书相符合的鼎、簋相配的用鼎制度，证实了九鼎是王朝的正统性的象征，它们表示着实际的政治权力。

5

从西周中期开始，随着社会和阶级斗争形势的发展，宗法等级关系有了进一步的调整，从而在使用铜礼器上逐步形成一套比较系统的制度。《仪礼·少牢馈食礼》有所谓“羊饗”、“豕饗”，据郑玄的解释，饗是煮肉的；这种“饗”可能是一种大鼎，那就是煮羊肉的鼎。《仪礼·有司彻》记载：“卒熟，乃升羊、豕、鱼三鼎。”那就是把煮熟的肉盛在另一种鼎内，然后摆列，用来宴享宾客或举行祭祀等。上述考古发现成奇数的鼎，往往又是形制、花纹、铭文彼此相似，而大小则不同，即其尺寸依次递减，陈列起来，形成规律的序列，有的学者称之为“列鼎而食”的“列鼎”。

当时的奴隶主贵族用列鼎的数目因其身份的高低而有多少的不同，从而形成了一套比较严格的用鼎制度。关于各级贵族用列鼎的数目，按其规定，大体说来，可以分为 5 等。(1) 一鼎。一鼎盛的肉食是豚，即是小猪，并且规定是最低一级贵族——“士”用的。(2) 三鼎。三鼎的情况比较复杂，所盛的肉食也不完全一样，有说是盛豚、鱼、腊；有说是盛豕、鱼、腊；有说盛的