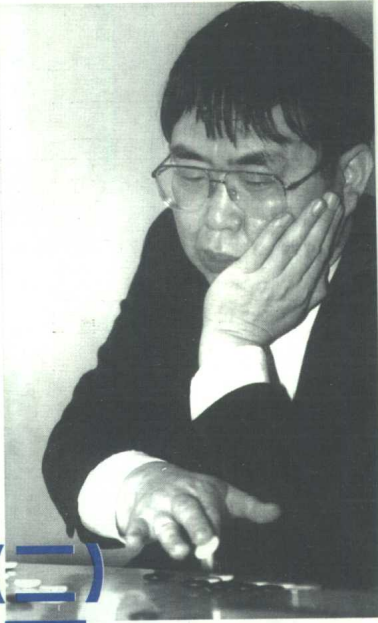


棋

■
聂卫平

中国围棋精品

聂卫平 围棋教室



棋

北京体育大学出版社



聂卫平

中
国
围
棋
精
品

聂卫平围棋教室 (二)



北京体育大学出版社

策划编辑:伍 和

责任编辑:宇 文

审稿编辑:舒培华

责任校对:宇 斌

责任印制:长 立 陈 莎

图书在版编目(CIP)数据

聂卫平围棋教室(二)/聂卫平. - 北京:北京体育大学出版社,2001.7

(中国围棋精品)

ISBN 7-81051-615-9

I.聂… II.聂… III.围棋-基本知识 IV.G891.3

中国版本图书馆 CIP 数据核字(2001)第 031770 号

聂卫平围棋教室(二)

聂卫平

北京体育大学出版社出版发行
(北京·中关村北大街 邮编:100084)

新华书店总店北京发行所经销
北京雅艺彩印有限公司印刷

开本:850×1168 毫米 1/32

印张:12.25

定价:18.00 元

2001 年 7 月第 1 版第 1 次印刷

印数:4000 册

ISBN 7-81051-615-9/G·522

(本书因装订质量不合格本社发行部负责调换)

写在前面

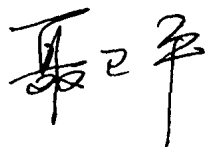
时光荏苒，日月如梭。

不经意间下棋也有几十个寒暑，东拼西杀，期间既有鼎盛与辉煌，也不乏遗憾和失落，个中甜、酸、苦、辣自不待说。惟值得我欣慰的是，不管是饱尝艰辛之苦的初出茅庐之时，还是执掌帅印受命于危难之机，也不管是鲜花与掌声簇拥，还是误解与埋怨迎面，自己从来没有对围棋的执着产生一丝一毫的动摇，始终不渝。且喜锋芒尚锐，亦不觉不堪铠甲之重负，手谈对弈，颇有乐在其中之感。总之，围棋已融入我的生活中，与我密不可分。从某种意义上讲，围棋第一，然后才是我。

围棋是一项历史悠久的文化体育运动，纵横经纬之间黑白交错，棋势多变，妙趣横生，研习之可锻炼思维，启迪心智，进而举一反三。下棋又好比用兵打仗，你来我往，左突右杀，如在战场。我下棋几十年，深谙其中之奥妙。既是对弈，总要分个输赢胜负，棋艺也就显出高下。经常有朋友问我怎样才能下好围棋，有没有什么窍门、绝招之类的，我都告诉他们，也可以说有也可以说没有。说有是讲下围棋多少要有一点天份，说没有就是说除了天份，更重要的是自己的勤奋和不懈的努力。近几年，指导了几位学生，又到各地答疑，忽然一日冒出一个想法：纵然我浑身是铁，也打不了几个钉。我的学生中虽然有的成绩不斐，但毕竟是凤毛麟角。自从有了这个想法后，如何把我的围棋之道教给更多的有志于此的人，让更多的人学好下围棋，把我国围棋运动的水平再提升一步，便成了时刻萦绕在我脑海中的一件事。下了这么多年棋，都是人家问我怎样下好围棋，我能逐一回答的毕竟有限，现在我意识到该是我面向大家好好的讲一讲这件事的时候了。于是，在朋友们的“怂恿”和支持之下，历经三载，《聂卫平围棋教室》一书终于和大家见面了。诚惶诚恐，亦喜亦忧。喜

的是总算是对我的围棋给我的朋友们和围棋爱好者一个交待，了却了一桩心事；忧的是这本小书虽经磨砺再三，但最终能否达到大家的认同，心中没底，只好留待今后由各位来检验了。

俗话说：“一个篱笆三个桩，一个好汉三个帮”，本书编写过程中，得到了著名棋手王元八段，还有韩凤仑先生的大力支持，在此表示衷心的感谢！对本书的成书提供宝贵资料的一些朋友们，也一并致谢！

A handwritten signature in black ink, consisting of three characters: '王元平' (Wang Yuanping).

2000年5月于北京

目 录

第一章 定 式	(3)
第一节 什么是定式	(3)
第二节 布局 and 定式的关系	(6)
第三节 定式中的筋和形	(9)
第四节 定式中的必然应对	(12)
第二章 定式的构思和活用	(21)
第一节 定式的构思	(21)
一、对定式的认识	(21)
二、定式的演变	(22)
三、定式, 并非是绝对的	(27)
四、如何构思定式	(35)
(一) 厚味和方向	(35)
(二) 特殊应法	(36)
(三) 大飞挂	(38)
(四) 侵 消	(39)
(五) 拆	(41)
(六) 厚味和拆的关系	(41)
(七) 比 较	(43)
(八) 不要妒人成空	(45)
(九) 从背后下手	(46)
(十) 要谨慎	(47)

(十一) 见合作战	(48)
(十二) 厚味和模样	(49)
(十三) 依场合挂角 (一)	(51)
(十四) 依场合挂角 (二)	(53)
(十五) 探讨定式 (一)	(56)
(十六) 探讨定式 (二)	(60)
第二节 如何选择定式	(67)
一、注意厚味	(67)
二、谋求安定	(69)
三、比较相邻的两边	(72)
四、破坏对方意图	(80)
五、根据局面选择	(84)
六、看背景选应手	(90)
七、综合分析	(95)
八、对“三、三”位如何挂	(100)
第三章 活用定式	(109)
第1题 走棋过分	(111)
第2题 定式的分歧点 (一)	(114)
第3题 子的方向	(116)
第4题 选择大场 (一)	(118)
第5题 拆的方向	(120)
第6题 活用“铁壁”	(122)
第7题 把握时机	(124)
第8题 托退定式的选择	(126)
第9题 挡的方向	(130)
第10题 阻止模样化	(132)
第11题 活用势力	(134)
第12题 在模样内选择定式	(136)

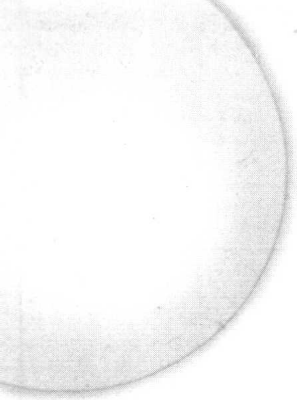
第 13 题	是尖顶还是夹	(138)
第 14 题	左上有白势力	(140)
第 15 题	进攻常型 (一)	(142)
第 16 题	攻其脱先	(144)
第 17 题	轻灵腾挪	(146)
第 18 题	进攻常型 (二)	(149)
第 19 题	“雪崩”型	(151)
第 20 题	选择大场 (二)	(153)
第 21 题	打 入	(155)
第 22 题	定形手段	(160)
第 23 题	挂的方向	(162)
第 24 题	判断厚味	(164)
第 25 题	正确的选择	(166)
第 26 题	挂角, 恶	(168)
第 27 题	如何活动	(170)
第 28 题	黑棋意图	(172)
第 29 题	随机应变	(177)
第 30 题	优先占大场	(179)
第 31 题	抓住打入战机	(181)
第 32 题	定式的分歧点 (二)	(183)
第 33 题	侵 消	(187)
第 34 题	如何进攻	(192)
第 35 题	在下边发展	(194)
第 36 题	如何扩大模样	(196)
第 37 题	有棋吗?	(198)
第 38 题	正确判断	(200)
第 39 题	如何开拆	(202)
第 40 题	防守之形	(204)
第 41 题	整形手筋	(206)

第 42 题	活用厚味	(208)
第 43 题	进攻方向	(210)
第 44 题	定式的界限	(212)
第 45 题	如何反击	(214)
第 46 题	是拦，还是夺先手	(216)
第 47 题	是尖，还是一间跳	(218)
第 48 题	难下决心	(220)
第 49 题	子的方向	(222)
第 50 题	潜行作战	(224)

第四章 常用定式..... (229)

一、星定式.....	(229)
第 1 型 小飞定式.....	(230)
第 2 型 大飞应定式.....	(232)
第 3 型 压长定式.....	(240)
第 4 型 压虎定式.....	(245)
第 5 型 一间跳定式.....	(252)
第 6 型 一间夹定式.....	(261)
第 7 型 一间高夹定式.....	(266)
第 8 型 二间高夹定式.....	(273)
第 9 型 一间高挂定式.....	(280)
第 10 型 二间高挂定式	(284)
第 11 型 三间夹定式	(287)
第 12 型 三间高夹定式	(291)
第 13 型 小飞挂·小飞挂定式.....	(295)
第 14 型 小飞挂·一间高挂定式.....	(298)
第 15 型 小飞挂·二间高挂定式.....	(299)
二、小目定式.....	(303)
第 16 型 托退定式	(303)

第 17 型	小飞应定式	(315)
第 18 型	小飞夹定式	(318)
第 19 型	一间高夹定式	(323)
第 20 型	二间夹定式	(333)
第 21 型	二间高夹定式	(343)
第 22 型	三间高夹定式	(348)
第 23 型	压长定式	(350)
第 24 型	“大雪崩”定式	(352)
第 25 型	秀策尖	(356)
三、目外定式		(361)
第 26 型	大斜定式	(361)
第 27 型	飞应定式	(372)
四、高目定式		(374)
第 28 型	内靠定式	(374)
第 29 型	飞罩定式	(377)
五、“三、三”定式		(379)
第 30 型	肩冲定式	(379)



中 国 围 棋 精 品

聂卫平围棋教室

第一章 定式



第一章

第一章 定式

学习围棋时，从一开始就接触到“定式”这个词。不论是职业棋手，还是业余爱好者，总是要谈到定式。老师在教学生的时候也会告诉大家：定式就是这样下的，这是最合理的应对了。那么，什么是定式呢？本章将对此问题做一些讲解。不过，在这里不讲那些复杂而难解的定式，而是着重于常用定式，并从中精选一部分，把问题讲透，从而对围棋爱好者起到一定的引路作用。

第一节 什么是定式

定式是在序盘中，双方在角上所产生的最合理的、最稳妥的应对。在此应对中，双方都正确的运用了手筋而且构成了形，在局部形成两分告一段落。

定式来源于实战，并在实战中得以发展、完善。但有一些定式也会随着时代的前进和棋艺的提高逐渐被淘汰，同时也会再出现一些新的定式。

(图1) 一间应定式

当黑占星位时，白于1位挂角，恰到好处。对此，黑2一间应，目的在于继续向边上扩展，同时也暗含对白的攻击。至白5，黑以先手告一段落，局面两分。

(图2) 小飞应定式

对白1挂角，黑于2位小飞应，步调坚实。至白5二间拆，构成简明定式。

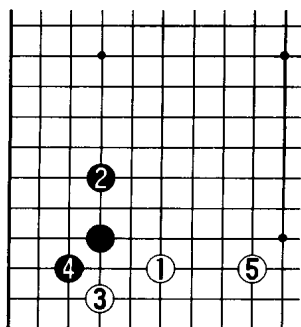


图 1

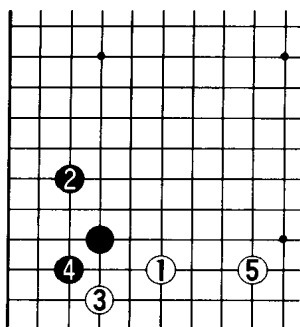


图 2

(图3) 托退定式

当黑占小目时，白于1位一间高挂，这是常用手段。对此，黑于2、4位托退，白在3、5位构成虎形，也是常用的手段，形成托退定式的一种型。

(图4) 二间夹定式

当黑占小目后，白于1位小飞挂时，黑2二间夹是自古流传下来的、经常使用的定式基本型。对此，白3二间跳时，黑也于4位二间跳。对白9虎，黑于10位打吃时是定式。这是重视实利的下法。

当然，黑10也可于11位退。

(图5) 死活定式

这是以死活手筋而构成的一种型，可谓死活定式。

(图6) 定式

这是双方都以较好手段走至白7，在局部两分告一段落。

(图7) 非定式

本图的形并不是两分局面。由于黑角地并不是确定地，所以此形于黑不利。

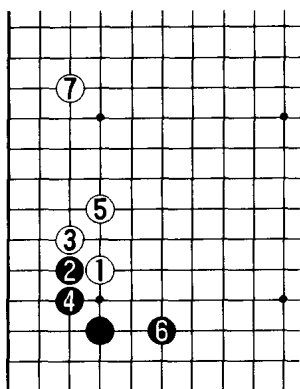


图 3

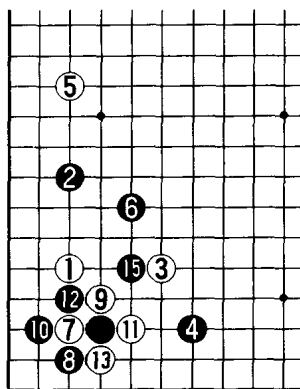


图 4 (14=7)

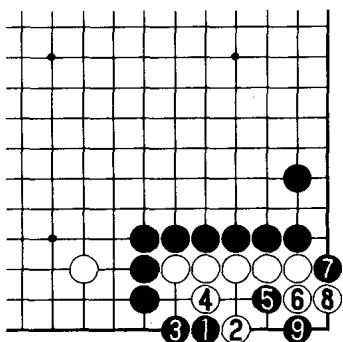


图 5

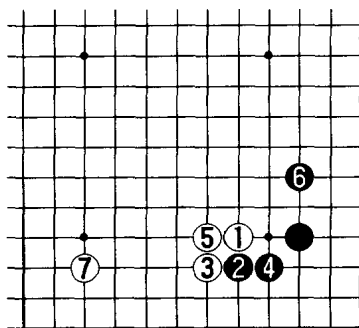


图 6

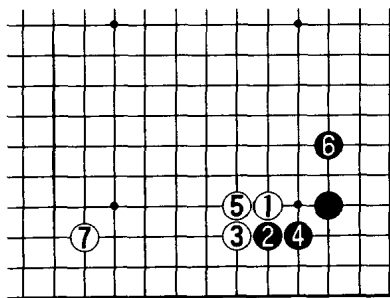


图 7

(图8) 非定式

此形并不是定式。从星位走黑2尖，十分少见，但并不是恶手，也不是定式手段。黑2尖这一手，是日本超一流棋手武宫正树先生所爱用的手段。这一手棋是否成立，只能从全局情况来判断。

如果黑先占A位小目，当白B小飞挂时，黑在C位飞，这是定式的基本型。不过，其优劣还要看以后双方的应对。

(图9) 官子定式

这是在中盘战中，由于黑1大飞伸腿所引起的作战。双方的次序、应手都较稳妥，但并不是定式。

从以上几个例子中，可以看出定式、非定式、作战手段、合理拆、冲等的含义和相互间的区别。请读者仔细体会其不同之处，把它们区别开来。这对理解“什么是定式”颇有益处。

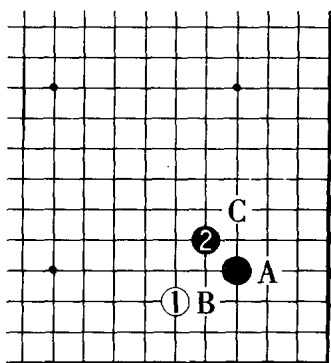


图 8

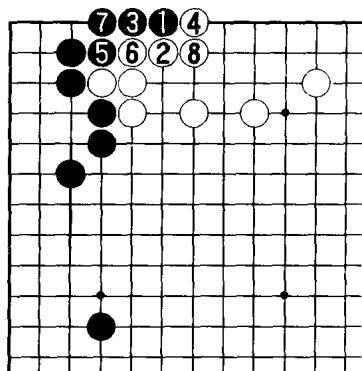


图 9

第二节 布局 and 定式的关系

可以说布局 and 定式有不可分割的关系。布局的原则是先占角而后向边上展开。可是当你占角之时，对方很可能就会和你争夺角地，于是在角上就产生了战斗。在这个战斗中双方都以最佳手

段应对，结果达到两分局面，就会产生定式。所以，布局在占角的过程中，往往双方都会以定式的形，达到最合理的结果。

当然，也有不通过定式，直接在边或中央展开作战的可能。在这里，我们先不去谈论这些，主要还是谈布局和定式的关系。

(图1) 压长定式

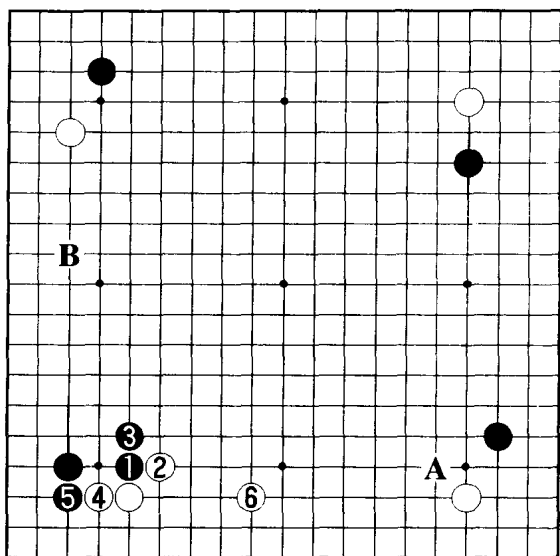


图 1

从布局开始至第8手，双方各在角上占角和挂角，接着黑于1位压，有力，但是白2扳，也不甘示弱。当黑3长出时，白4之后于6位拆，形成了压长定式。尤其是在本图布局的配置下，黑有走A位飞压或B位夹的绝好点。所以说，黑1、3的压长，定式选择恰当。

(图2) 变化

前图白6如走本图6位贴长时，则黑7扳后于9位夹，充分可战。此时白即使在10位断，黑也是可战形。白6如改在左边