

赵勤轩
著

沈阳， 1948

解放沈阳纪实

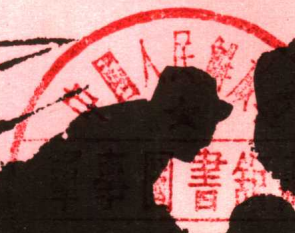
城市解放纪实丛书★军事科学出版社

沈阳，1948

——解放沈阳纪实

赵勤轩 著

军事科学出版社



(京)新登字 122 号

图书在版编目(CIP)数据

沈阳,1948:解放沈阳纪实/赵勤轩著. —北京:
军事科学出版社,1997. 1

ISBN 7-80137-044-9

I. 沈… I. 赵… III. 纪实文学-中国-当代 N. I25
中国版本图书馆 CIP 数据核字(96)第 22837 号

责任编辑: 夏征难 封面设计:李贺然 姜沛

出版者:军事科学出版社

(北京市海淀区青龙桥/邮编:100091)

印刷者:环球科技印刷厂

发行者:军事科学出版社发行处

经销者:新华书店

开 本:850×1168 毫米 1/32

印 张:10.125

字 数:274 千字

版 次:1997 年 1 月第 1 版

印 次:1997 年 1 月第 1 次印刷

印 数:10500 册

书 号:ISBN 7-80137-044-9/I·003

定 价:14.50 元

(如有缺页、错页及倒装,请与本社发行处调换)

序幕

向沈阳前进

东北的秋天是凋谢的季节。

1948年秋，东北国民党近50万大军像秋风横扫下的落叶，纷纷溃灭。

东北的秋天是收获的季节。

1948年秋，东北人民收获着大豆，收获着高粱，也收获着希望。

经历三年艰苦奋战的东北人民解放军，终于收获被国民党军占领的最后三个城市：锦州、长春、沈阳。

沈阳，不会忘记1948年。

1948年秋天，东北的历史在沈阳翻开新的一页。

1948年，10月金秋。

通往沈阳的路上。

东北野战军第一纵队、第二纵队、第十二纵队和6个独立师诸路大军，汇成几股钢铁的洪流，从西面，从南面，向沈阳疾进。

无线电里传送着东北野战军总部首长的命令：

“所有××一带的部队，立即沿公路向沈阳前进！”

“所有……附近的部队，立即沿铁路向沈阳前进！”

公路路口，铁路两旁的建筑物上，书写或张贴着各式各样的路标：“向沈阳前进！”

汽车挡板上，十轮大卡车拉着的美式榴弹炮炮筒上，也用粉笔写着：“向沈阳前进！”

向沈阳前进！

几路大军争先恐后，行军纵队两路变四路，四路变八路，公路上走不开，就扩展到田野里穿行，情绪高昂的战士们潮水般向沈阳涌去。

“打到沈阳去，解放全东北！”

野战军指战员的决心和口号，如万钧雷霆，响彻辽沈大地。

一纵、二纵在台安以北、巨流河等地东渡辽河，不顾连续十天行军作战的疲劳，以每小时9公里的速度奔向沈阳。

战士们跑得气喘嘘嘘，互相鼓励。

“同志们，立大功的时候到了！打到沈阳去！端掉敌人东北的老窝！”

“快跑呀！加油呀！跑慢了就打不上这东北的最后一仗了！”

由李天佑司令员、梁必业政委指挥的第一纵队部队离沈阳较近，跑在前面。

一纵三师自辽西会战以来，连战半月，行程数百里，大小战斗数十次。可是，战士们听说打沈阳，便忘记了劳累。八团一个战士，小腿肿得上下一般粗，跑着跑着一头栽倒在野地里，班长要送他到收容组去，他执拗地说：“不！今天只要有一口气，就要跑到沈阳，打上东北最后一仗。”说完，又趑趄趑趄地往前跑。九团八连一位掉队的战士，因感冒正在发高烧，师长刘贤权对指导员说：“立刻把他送到卫生队去！”这个原在国民党军当兵的解放军战士焦急地说：“首长，这一仗我是一定要打的！我被国民党欺侮了八年，这回该我拿枪杆子和他们算账了。”

由钟伟司令员、袁升平政委指挥的第十二纵队向沈阳以南前

进的途中，于28日接连收到东总两份急电，令十二纵迅速向浑河铁桥及沈阳以南急进，截断沈敌南逃的退路。纵队率三十四、三十五师分两路齐头并进，进插沈南。队伍行至沈阳北新城堡一带时，纵队侦察队与三十四师前卫警戒分队，同时发现了从铁岭逃出来的敌一一六师师直及其两个团和东北守备第一纵队，在装甲列车掩护下，沿铁路线附近向沈阳逃窜。敌人处于十二纵两路行军纵队之间。纵队领导决心在行进间歼灭此敌。三十四师从西向东、三十五师从东向西进行夹击：三十五师一个团位于沈北东岗子车站占领有利地形，防敌南逃和沈敌北援。两个师的部队，像猛虎赶羊群一样扑向敌人。部队动作神速，三十五师歼敌一部；三十四师追至沈阳西北的五家子和全胜堡一带，把敌包围起来。敌人困兽犹斗，拼死挣扎，在飞机、装甲列车掩护下，企图打开通道。这个师第一次与装甲列车作战，他们无所畏惧，一〇二团三营机枪连战士杨宝胜，隐蔽、敏捷地跳上装甲列车，揭开天窗，投进手榴弹，使敌车毁人亡，首创了步兵打装甲列车的范例。敌人失去飞机、装甲列车掩护，四散逃命，被分割歼灭。部队未及时打扫战场，就整装继续前进。越过北宁铁路。部队极其疲劳，军马也要鞭打着才能勉强前进。前卫一〇三团一营与不明番号的部队相遇，互相讯问，未加思索就交叉而过。团直上来后才发觉对方是敌人。团首长即刻命令跟上来的三营发起攻击，将敌冲散，俘获一部，并占领了公路旁的吴家荒村。据俘虏供称，附近大兴屯还驻有从新民、巨流河撤下来的国民党军一部。一〇三团在师长王奎先指挥下，以三营主攻，占领大兴屯东北角及其周围有利地形，迫敌龟缩于屯西南树林洼地内全部就歼。十二纵经过铁岭、新城堡、全胜堡、大兴屯之战，将沈阳以北、以西之敌肃清，纵队率主力绕过沈阳，于31日凌晨抵达沈阳以南的浑河岸边。10月底的东北大地，寒风刺骨，夜间气温降至摄氏零度以下，浑河激流两侧结着一层薄冰，附近没有桥梁和渡船。部队纷纷蹚着寒冷刺骨的冰水而过，部队上岸后跑步前进，有的同志冻僵了，在别的

同志帮助下，连拖带拉的向前急跑，进至苏家屯以南地域。

由刘震司令员、吴法宪政委指挥的第二纵队，原定要配合兄弟部队向营口、鞍山进击，截住敌人海上逃路。途中接到东总“万万火急”电令：沈阳之敌已无南逃迹象，似欲坚守。为了不使敌人喘息，二纵快速折回打沈阳。刘震司令员立即将命令转发各师并作出部署：纵队机关及四师、五师为左路，从新民过巨流河铁路桥；六师为右路，在巨流河下游架浮桥过河，向沈阳急进。

六师师长张竭诚召集作战、侦察、通信科长等开了20分钟的紧急会议，调整部署，轻装简从，向沈阳跑步前进。行军序列为十六团、师指挥所、十七团、十八团。后勤辎重及一切轻装下来的物资由警卫营派一个连押运，尾随跟进。

部队发扬能走能打、吃大苦耐大劳的作风，一溜小跑，展开行军比赛。战士们说：“这打沈阳可是东北最后一个大仗啦，无论如何，咱可别拉下。”“可不是，去晚了连热馒头都抢不上，还抓什么俘虏呢，赶快加油吧！”途中，张竭诚和师政委李少元等见到了纵队刘震司令员。刘司令员说：“现在沈阳之敌军心惶惶，士气瓦解，部署已乱。要趁热打铁，快速进攻，越快越好。吴信泉副司令员已在前面指挥十五团从铁西区突破，你速去那里接受任务。”他们快马加鞭，到铁西区西边一个小村庄，见到了纵队吴副司令员。吴信泉说：“你们来得正好，现在就是需要部队。”

五师十五团经过两昼夜的连续行军，于10月31日到达小新民屯。这里离沈阳70余里，部队草草吃了一顿饭。团长高克和政委陈绍昆见到了刘震司令员。刘震说：“沈阳敌人还没有逃跑，现在你们是离沈阳最近的部队，就派你们向沈阳进击。要用最快的速度接近沈阳，要用最猛的动作突破敌人，要不顾一切地猛插进去，搞它个措手不及。后续部队随后就到。”

“记住，对付这种准备逃跑的敌人，一定要跑的快打的猛，才能取得最大的战果。”刘司令员在他们临行时又再三叮嘱。

十五团在短短的一小时内完成了紧急动员、战斗编组、轻装

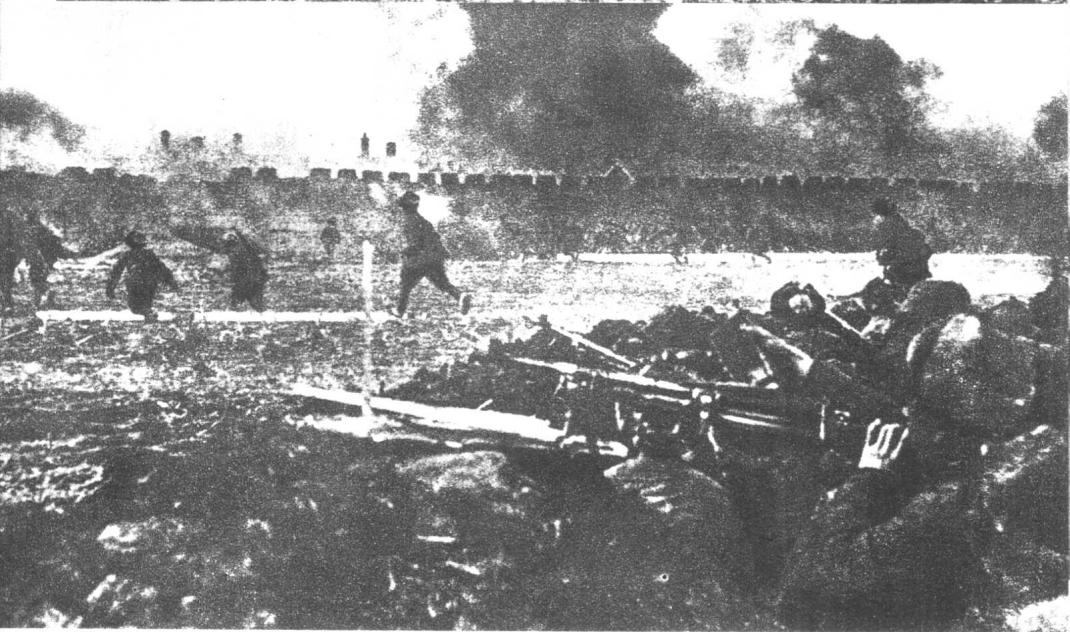
等各项准备工作，尽管部队在一个多月中连续行军作战，极度疲劳，但一听说去解放东北最后一个城市，个个精神抖擞！每小时跑 20 里，不到三个半小时，就完成了 70 余里的紧急行军任务，到达沈阳市郊的杨士屯西南角的公路上。国民党守军没有预料到东北野战军来得如此神速。据守在公路左侧外围据点内的国民党士兵竟纷纷从工事里爬出来探头看公路上的热闹。高克令一梯队展开战斗队形勇猛冲击，一枪不响地顺利通过了敌人的外围据点。沿公路进到杨士屯东侧，就清楚地看到，在约十米高的外壕上，有由钢筋、水泥地堡群连成的一道坚固的防线。这是沈阳守敌的主要防线。

在一纵、二纵、十二纵向沈阳急进的同时，辽北军区聂鹤亭司令员、陶铸政委指挥的独立师和由司令员肖劲光、政委肖华指挥的一兵团几个独立师，也挺进到沈阳外围。

10 月 31 日，获悉国民党东北最高军政长官卫立煌及其他一些高级官员已逃离沈阳，东总首长估计敌人已全部动摇，决心同时歼灭营口和沈阳之敌。部署是：以一、二、十二纵及辽北军区独一、三、四、十二、十三师担任进攻沈阳。以七、八、九纵，独二师及一兵团各独立师歼灭营口之敌。

终于打到沈阳了。

▽ 东北野战军司令员林彪(右)、政治委员罗荣桓(左)、参谋长刘亚楼(中)在锦州前线指挥作战。



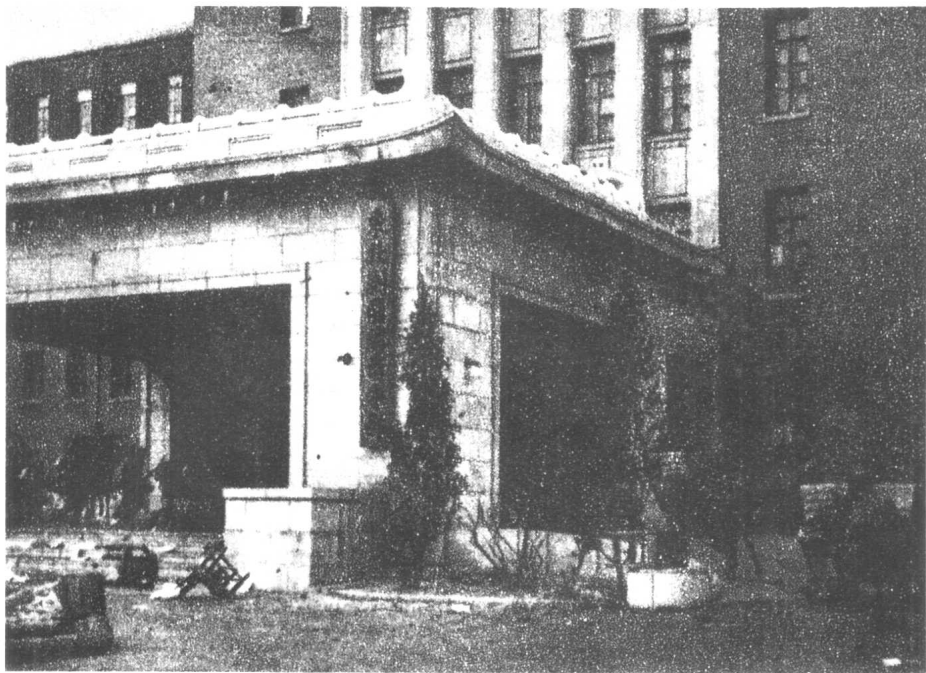
△ 在我军强大炮火掩护下,突击部队冲向锦州城垣。



△ 我军在辽西原野上展开了规模巨大的围歼战。



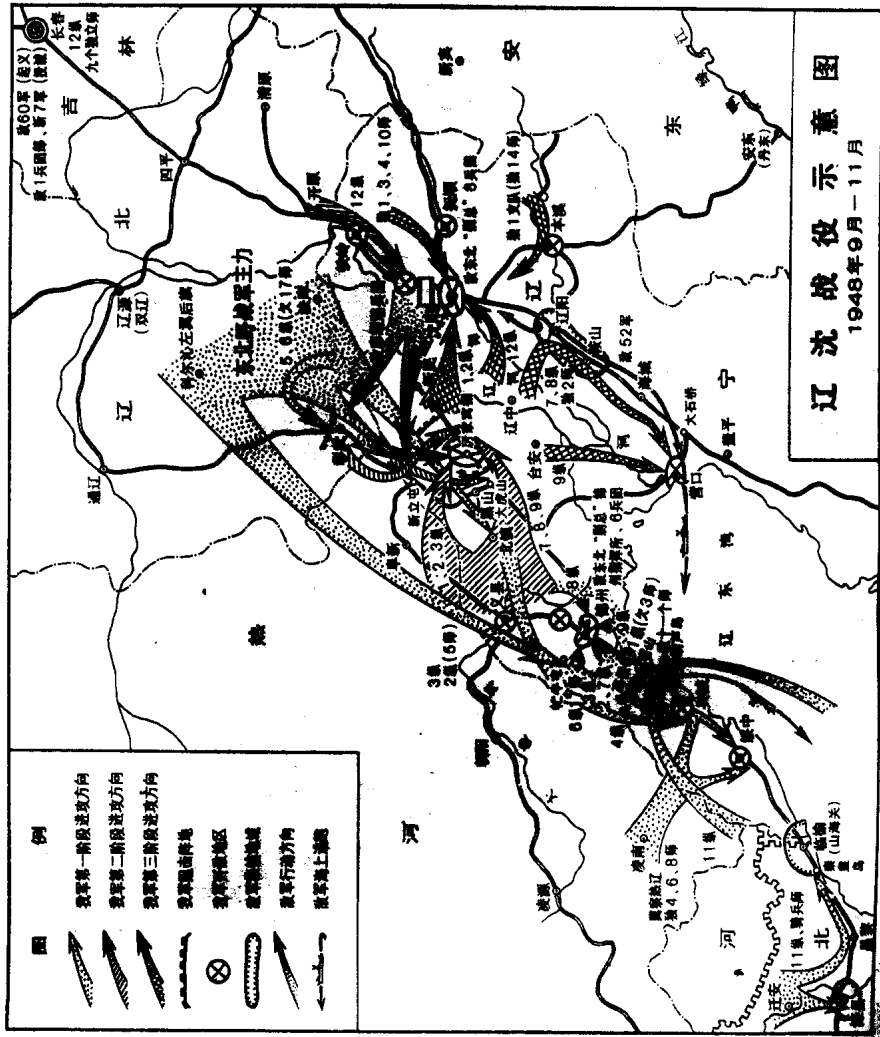
△ 我军战车部队乘胜向沈阳前进。



△ 我军攻占东北“剿总”大楼。



△ 1948年11月2日,我军进入沈阳市。



辽沈战役示意图

目
录

序 幕 向沈阳前进 (1)

第一章 沈阳沧桑 (1)

几度风雨,几度春秋

毛泽东经略东北

初占沈阳

风云突变,苏军发出最后通牒

中央来了更遭殃

关内小打,关外大打

蒋介石走马换将

第二章 1948,决战在辽沈展开
..... (48)

力量对比发生变化

毛泽东问林彪:一点两面是什么意思

罗荣桓与荣誉军人代表大会

卫立煌与蒋介石的矛盾

林彪与毛泽东的分歧

攻锦决心的确立

义县,韩先楚打红了眼,朱瑞踏上了地雷

林彪动摇:一桌菜来了两桌客

卫立煌慷慨陈情,与顾祝同打赌
蒋介石到沈阳:再无相见之期矣!
葫芦岛筹划援锦,败将受宠

第三章 锦州之战,打开沈阳大门

..... (103)

林彪、罗荣桓登上将不陡山
锦州外围“马其诺防线”灰飞烟灭
塔山,不可越雷池一步
突破锦州城,梁士英舍身炸敌堡
暂五十五师放下武器
汽车在飞奔;少女的花季
范汉杰、卢浚泉化装潜逃,逃进俘虏营

第四章 从辽西到沈阳 (166)

蒋介石怒骂诸将
杜聿明卖弄兵法
毛泽东令林彪:全歼廖兵团
林彪令梁兴初:黑山阻击
廖耀湘东奔西逃,全军覆灭
蒋介石北平泣血,梦断辽西

第五章 沈阳,名士与女谍 (198)

许师长饭店会女谍
东北元老高崇民、阎宝航
王化一名士效应

目
录

争取赵国屏
神秘的冷太太
地下党在行动
周福成执迷不悟
扣卫逼周
卫立煌之谜
黎明前夜的惊险

第六章 总攻,在拂晓开始 …… (244)

攻城总指挥刘震
二〇七师的顽抗
暂五十三师起义
投诚,争先恐后
最高司令官周福成被俘

第七章 接管,一场新的战斗 … (270)

接管,陈云挂帅
大爆炸,化险为夷
进城的考验
粮食和票子
清除一切污泥浊水
外交,还缺少经验
工人,粮食会有的,煤炭也会有的
解放区的天是明朗的天

尾 声 历史的诉说 …………… (296)

第一章

沈阳沧桑

几度风雨，几度春秋
毛泽东经略东北
初占沈阳
风云突变，苏军发出最后通牒
中央来了更遭殃
关内小打，关外大打
蒋介石走马换将

沈阳是东北最大的城市，座落在松辽平原的南部，是辽宁省省会所在地，也是东北政治、经济、军事的中心。城市面积约 8500 多平方公里，1948 年人口约 180 多万。它是全国著名的重工业基地之一，也是全国重要的铁路交通枢纽之一。

沈阳是一座历史悠久的古城。远在 7200 年前，就有人类在这里活动。当时是一个森林茂密、草莽没人、沼泽交错的地方，浑河自东向西南奔流而过。

在春秋战国时期，这里生活着北方少数民族之一的东胡族。他们勇猛强悍，善于骑射。

据《史记》记载，公元前 300 年，北方的燕国派出大将秦开，向辽东进兵，打败了东胡族，得到他们的领地千余里，并从造阳

(今河北怀来县)到襄平(今辽宁辽阳市)筑起了长城,以防东胡族卷土重来。燕国在这些地方建立了上谷、渔阳、右北平、辽西和辽东等五个郡,沈阳就在辽东郡境内。“辽,远也,以其远在九州之东,故名。”古诗中辽东、辽海、辽阳,都是泛指辽沈地区。“十年征戍忆辽阳”、“辽阳春水生”等诗句,就是对这一地区历史风物的写照。

公元10世纪,契丹族兴起,建国称辽。辽太祖耶律阿保机设置沈州,筑有土城,在旧城内设有乐郊县。

辽末,女真族兴起。1116年,金太祖完颜旻领兵攻克沈州,废辽代所建兴州、广州和辽州,将其地域统统划归沈州,沈州归东京路所属。金代沈州下辖五个县。金末,土城毁于兵火。

元朝改沈州为沈阳路,重筑土城,归辽阳等处行中书省管辖。由于地处沈水(浑河)之北,以中国古代传统的方位观,“山北为阴、水北为阳”,以“沈水之阳”命名为沈阳。从此,“沈阳”这个名称便正式出现在历史上,沿用至今。

明朝先后在沈阳建立了五个卫:沈阳中卫,沈阳左卫,沈阳右卫,沈阳中护卫,沈阳中屯卫。后来只剩下了一个沈阳中卫,下辖抚顺、蒲河行户所。沈阳的砖城建于明洪武二十一年(1388年),在元代土城的原址上修筑,新建的砖城周围为九里三十步,高两丈五尺,有两重城池,四洞城门,城内有东西、南北两条大街,呈十字形交叉,通往四洞城门。

努尔哈赤统一了女真各部,建立了“大金”(后金)政权。努尔哈赤先后攻破了沈阳、辽阳,后迁都沈阳。皇太极继位,是为清太宗,着手改造明代的沈阳中卫城。城墙加高一丈,城上设门楼八座,角楼四座,城门也增至八洞,城内街道由十字形变成“井”字形。改沈阳名为“谋克敦”,满文意为兴盛,汉文写作“天眷盛京”。从此,沈阳改称盛京。1636年,皇太极改国号“清”,正式即皇帝位,从此清王朝便在沈阳正式确立。明朝灭亡,清政权移都北京。盛京从此便成了陪都,亦称“留都”。清统一全