

程明松 改编

王再越等 著

新 编

梅花谱



XINBIAN MEIHUAPU

增订本

蜀蓉棋艺出版社

新编梅花谱

(增订本)

(清) 王再越等 著

程明松 改编

蜀蓉棋艺出版社

改 编：程明松 责任编辑：刘 健
责任校对：杨 梅 封面设计：莫晓涛 版式设计：刘 健

图书在版编目 (C I P) 数据

新编梅花谱 / (清) 王再越等著; 程明松改编. —增
订本. —成都: 蜀蓉棋艺出版社, 2001
ISBN 7-80548-604-2

I. 新... II. ①王...②程... III. 中国象棋—古
谱(棋类运动) IV. G891.2

中国版本图书馆 CIP 数据核字 (2001) 第 037686 号

*
蜀蓉棋艺出版社发行
成都现代印刷厂印刷
新华书店经销

*
850mm×1168mm 毫米 1/32 开本 11.375 印张 242 千字
1999 年 6 月第 1 版 2001 年 8 月第 4 次印刷
印数: 13, 001—18, 000 册

*
ISBN 7-80548-604-2/G·605
定价: 15.00 元

社址: 成都市二道桥街 72 号
电话: 7742297 (发行部) 邮政编码: 610072
传真: 7766860
四川省版权局举报电话 (028) 6636481

前 言

中国象棋是我国古代文化宝库中光芒璀璨的一颗明珠，它集兵法、文化与智力于一体，一直受到广大人民的喜爱。

千百年来，它经久不衰，经过棋手们的不断构思实践、总结、提炼，为我们写下了许多极为宝贵的棋艺著述。康熙年间，王再越编写的《梅花谱》，就是一部具有划时代意义的象棋“瑰宝”。它所载屏风马八局，细微、深刻、精巧，如行云流水，奇妙之极。在“起炮在中宫，比诸局较雄”的当头炮时代，它提出了柔能克刚，屏风马必破当头炮的新论点。这虽然不免有片面主观之嫌，但其创立的屏风马破当头炮的布局体系，确实是开创了马炮争雄的新局面，至今仍有着很大的影响。许多精彩着法，争奇斗巧之处，极变幻之能事，为后学之典范。

现存《梅花谱》抄本是经乾隆时期象棋名手周廷梅改编的。在清代没有刻印过，1917年始有石印本，及至1926年武进吕思勉校阅，上海文明书局才有铅印本问世。谢侠逊《象棋谱大全》中所收《梅花谱》系潘定思藏本，现在人们研究学习梅谱，一般均以此为依据。

为了更好地继承前人遗产，便于广大象棋爱好者参考研究，笔者不揣浅陋，特地根据谢侠逊老先生《象棋谱大全》中收入的版本，加以改编、整理。

由于原书变着较繁，为了方便该书阅读，本书改用现代回合制的体例，夹叙夹评，于关键处插以棋图，以突出全局棋的主要线路，对原谱所有各种变着，均予注明，以便查对。同时按局势需要，增加了某些新的变着，必要的评注和补充，对个别错讹之处也予以适当的参订，对原书的所有圈点一律删去。

因限于本人水平，不当之处在所难免，竭诚希望读者批评指正。

程明松

1987年11月18日

目 录

上 篇

卷上 屏风马破当头炮(共八局)

- 第一局:破当头炮及车去河卒 (1)
- 第二局:破当头炮及炮先去象 (5)
- 第三局:破当头炮及炮先去象士 (8)
- 第四局:破当头炮及巡河车兑兵 (12)
- 第五局:破当头炮及巡河车进马 (18)
- 第六局:破当头炮及过河车先行去卒 (27)
- 第七局:破当头炮及过河车于进象后去卒 (29)
- 第八局:破当头炮及过河车不先去卒 (32)
- 附:弃马陷车局(甲) (36)
- 弃马陷车局(乙) (41)

卷中 当头炮破过宫炮(共五局)

- 第一局:破过宫炮及车去卒后左移取马 (45)
- 第二局:破过宫炮及左炮右移取马 (48)
- 第三局:破过宫炮移中 (51)
- 第四局:破过宫炮及左炮前进平车 (56)
- 第五局:破过宫炮及车取七路卒 (60)

卷下 当头炮破转角马(共三局)

- 第一局:炮取中兵应以右士 (65)

- 第二局:炮取中兵应以左士进炮 (68)
 第三局:炮取中兵应以左士平炮 (71)

下 篇

卷上 顺炮直车破横车(共五局)

- 第一局:左炮巡河破横车尾随捉马 (75)
 第二局:左炮巡河破横车拦河去兵 (79)
 第三局:左炮巡河破横车不去河兵 (82)
 第四局:左炮巡河破横车拦河轧炮 (85)
 第五局:左炮巡河破横车拦河不轧炮 (89)

卷中 顺炮横车破直车(共五局)

- 第一局:破直车过河捉马及先补士角炮 (93)
 第二局:破直车守河兑卒 (97)
 第三局:破直车守河后复背补士角炮 (99)
 第四局:破改进左士 (104)
 第五局:破先出右车捉炮 (107)

卷下 列手炮(共五局)

- 第一局:破右车守河兑卒 (112)
 第二局:破右车守河后起马打车 (115)
 第三局:破右车守河后平炮兑车 (118)
 第四局:破右车过河后平炮兑车 (122)
 第五局:破右车未进以前平炮兑车 (127)

增订吴著梅花谱(共五局)	(134)
第一局:让先屏风马破当头炮直车局	(134)
第二局:让先屏风马破当头炮横车局	(145)
第三局:让先屏风马破士角炮夹马炮局	(151)
第四局:让先屏风马破当头炮夹马局	(155)
第五局:让先屏风马破士角马局	(159)
反梅花象棋谱(共八局)	(164)
第一局:当头炮直车破屏风马局	(164)
第二局:当头炮破屏风马起着进兵局	(170)
第三局:顺炮直车破横车局	(173)
第四局:软屏风马破当头炮局	(176)
第五局:横车龟背炮破当头炮屏风马局	(178)
第六局:横车龟背炮破当头炮局	(180)
第七局:横车象改转炮破当头炮局	(181)
第八局:横车破直车士相局	(183)
(一名破仙人指路局)	
附:《王氏梅花谱》	(186)
《吴著梅花谱》	(316)
《反梅花谱》	(340)

上篇

卷上 屏风马破当头炮（共八局）

第一局 破当头炮及车去河卒

（原谱共9变着）

- ①炮二平五 ②马8进7 ③马二进三 ④卒3进1
 ⑤车一平二 ⑥车9平8 ⑦车二进四 ⑧马2进3

我国古代象棋，从宋代定制到明代，当头炮布局十分盛行，所谓“起炮在中宫，比诸局较雄。”正是反映了这一时期人们的观念。代表这一时期最高棋艺成果的《桔中秘》，在其全局谱34局中，先手当头炮占31局，说明当时人们无论先后手都喜用当头炮。

《梅花谱》问世，第一次尖锐地提出了屏风马破当头炮的主题，并且通过深入细致的分析，全面系统地论证了它的正确性，它的基本思想是用两只成屏风状的马保护中卒，形成坚固的阵势，并先机活通右马，随时准备反击。这种命题无疑是对当时枰场习惯的一种挑战，它开拓了人们的视野，把象棋运动从互斗当头炮为主，推向了当头炮对屏风马为主的新阶段。前面四个回合，后手方跃马平车，挺兵活马，都是围绕着屏风马破当头炮这一战略意图部署的，经过半世纪来棋手们的不断实践，在第四着，先手方大多不直接升车而俟对方运子趋向明朗后，再确定

右车去向。

⑤兵七进一 卒3进1 ⑥车二平七 卒7进1

软着。清末弈林国手巴吉人针对梅谱进卒软着，在《反梅花谱》中，提出了当头炮方在第七回合不平炮打马而挺中兵的攻法，更好地发挥了当头炮从中路突破的优势。现将《反梅花谱》第一局一本着法介绍如下，供同好比照参考。

①炮二平五 马8进7

②马二进三 卒3进1

③车一平二 车9平8

④车二进四 马2进3

⑤兵七进一 卒3进1

⑥车二平七 卒7进1

⑦兵五进一 炮2退1

⑧兵五进一 炮2平3

⑨兵五进一 士4进5

⑩兵五平六 象3进5

⑪车七进三 车1平3 ⑫马八进七 马7进6

⑬车九平八 炮8平3 ⑭炮八进七 红胜

由此可见，黑方第6着卒7进1是有问题。

⑦炮八平七 马3进2 ⑧车七进一 炮8进2

(图1)

平炮打马，看似先手，实为劣着；过河捉马，堕入陷阱。伸炮逐车，对抢先手，右马逸出如虎添翼，随后展开了一场殊死的拼杀，黑马龙腾虎跃，充分显示了它柔中有

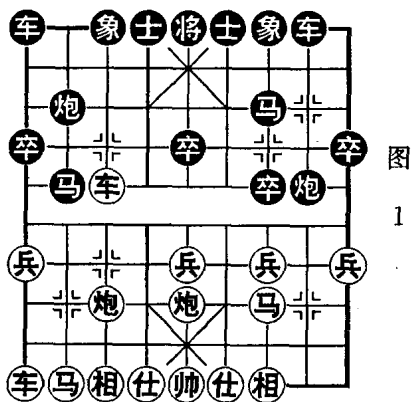


图 1

刚的巨大威力。

此时，经方有两种着法：

第一种着法（原谱一本）

⑨车七平三 马2进4

弃马跃马，精妙。

⑩车三进二 象3进5 ⑪车三退三 马4进2

⑫马八进九 马2进4 ⑬帅五进一 炮8平4

⑭帅五平四

如改走炮五进四士4进5，车三平六车8进8，帅五进一车1平4，炮五退一炮2进2，炮七进三炮2进3，炮七退三马4进5，炮七进一炮4进5，车六进五将5平4，车九退八马5退4，炮七退一车8平6，车九进二马4退5，车九平八马5进7胜（原谱第2变）。

⑮…… 炮2进6 ⑯车九平八 车1进1

⑰车三平四 车8进8 ⑱帅四进一 马4进5

⑲炮五退一 车8平6 ⑳帅四平五 车6退3

黑得车胜

第二种着法（原谱第3变）

⑨炮七进七 士4进5 ⑩车七平三 马2进4

⑪炮七退五

红如改走炮七退八，则车1平3，马八进九（如走车三进二炮2进6，炮七平一车3进9，车三平八马4进3，仕四进五炮8进5，马三退二车8进8，炮五平六马3进4，车八退六马4退3，炮六退二车8平5，车八平五车3平4胜。原

谱第8变) ④4进6, ③三进二 ⑤3进8, ⑥五平四 ⑦3平6, ⑧六进五 ⑨7进5, ③三退三 (如③三平五 ⑥6退1, ③五平八 ⑥6平7, ⑩七进五 ④6进7, ⑪五平六 ⑫8平4, 原谱第7变) ⑬8平5, ③九平八 ⑥6退1, ③八进七 ⑥6平3, ⑪五平六 ⑫5平4, ③三平四 ⑤8进5, ③八进二 ④5退4, ③四进五 ⑬5平6, ③八平六 ⑭6进1, ③六退四 ⑤3进2, ⑪六进一 ⑤8平2胜 (原谱第6变)。

另红如走③三进二 ④4进2, ③三平八 ④2进4, ⑪五进一 ③1平3, ④八进九 ⑫8平5, ⑥五进三 ③8进8, ⑪五进一 ④4进2, ③八退五 ④2进4, ⑪五平六 ⑤3平4胜 (原谱第9变)。

⑪ …… ④4进6 ⑫⑥七平四 ⑨7进5

⑬③三平八

如走③三退一 ③1平3, ④八进九 ④6进7, ⑥四退三 ⑫8进4, ③九进一 ⑬2进5, ④三退一 [又如走⑥五退一 ③3进7, ⑥五进一 ③3平5 (弃车杀炮, 精妙绝伦) ⑩七进五 ⑫2平7, ③三平六 ⑬7进2, ⑪五进一 ⑫8平6, ⑪五平四 ⑫7平9, 绝杀, 黑胜。原谱第5变] ⑤3进9, ③三进三 ④8进7, ⑥五进四 ④8平4, ⑧四进五 ⑫8平6 (弃车, 妙!), ⑧五进六 ⑫6平2, ⑪五平四前 ⑫平9, ⑧六退五 ⑫2进2, 精妙入局, 胜 (原谱第4变)。

⑬ …… ④6进7 ⑭⑥四退三 ⑫8平7

⑮③八进二 ⑫7进3 ⑯⑩三进一 ③1平4

⑰③九进一 ③8进9 ⑱③八平五 ③8平6

⑲⑪五平四 ③4进9 ⑳⑥五退二 ⑫7平6

②①炮四平五 卒6平5 ②②帅四进一 炮6退6
黑胜

第二局 破当头炮及炮先去象

(原谱共10变着)

①炮二平五 马8进7 ②马二进三 卒3进1
③车一平二 卒9平8 ④车二进四 马2进3
⑤兵七进一 卒3进1 ⑥车二平七 卒7进1
⑦炮八平七 马3进2 ⑧炮七进七 (图2)

由于前局伸车捉马，被对方伸炮驱车后，黑右马纵横驰骋，凶焰愈炽，锐不可当。现改弦更张，先飞炮去象，再上马制马，看似便宜，但被对方飞象捉炮再平车牵住车炮后，则红方主力呆滞，局势受制。

⑧ …… 士4进5 ⑨马八进七 象7进5

⑩炮七退三 车1平3

飞象捉炮，平车牵制，为左翼反击作伏，乃紧凑之着。现在红方有三种着法：

第一种着法 (原谱一本)

⑪车九进一 炮8进3

伏下一着渡卒逼车得子的妙手。

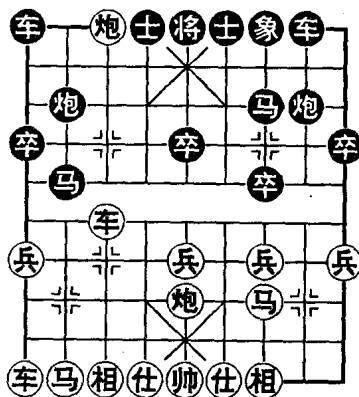


图
2

⑫车九平二 卒7进1 ⑬车七平三 车3进3
 ⑭车二进三 车8进5 ⑮车三平二 车3进4
 ⑯马三退五 车3平4 ⑰车二平七 马2进1
 再得一子，胜定。

第二种着法（原谱第2变）

⑪相七进九 炮8进3 ⑫炮七平八 车3进5
 ⑬相九进七 卒5进1 ⑭兵五进一

如不进兵而回炮，走炮八平四，则车8进3，炮四退四，车8平3，相七退九（仕六进五，车3进2，车九平六，马7进5，车六进五，马5退3，车六平五，马2进3，车五平四，前马进1，炮五平九，车3进2，相三进五，车3平5，炮九进四，车5退1，黑大占优势。原谱第5变）车3进3，车九平七，马2进4，马七退九，马4进5（先换中炮，解除残象之忧，后扫中兵，为中路谋势开路，弈来顿挫有序，渐入佳境），相三进五，车3平5，相九进七，炮8平5，仕六进五，卒5平1，马九进七，卒1平6，帅五平六，卒6平4，帅六平五，炮2进5，多卒，得子胜（原谱第4变）。

⑭…… 卒5进1 ⑮炮五进五 将5平4
 ⑯仕六进五

如走炮八平四，则炮8进2，相七退五，车8进3，炮四退三，车8平5，炮四平六，车5退1，马七进六，马2退4，马六进七，将4平5，车九平八，车5平3，车八进四，马7进5，多子胜（原谱第3变）。

⑯…… 车8进3 ⑰车九平六 炮2平4
 ⑱炮八进三 马2进4 ⑲车六平七 炮4平3

得子胜。

第三种着法（原谱第6变）

- ⑪兵五进一 ⑫马2退4 ⑬车七退一 ⑭马4进5
 ⑮车七平五 ⑯车3进3 ⑰马七进六 ⑱车3进2
 ⑲车五进一 ⑳马7进6 ㉑车五进二 ㉒马6进4
 ㉓车五进一

如走㉔五进五 ㉕5退4，车五退二 ㉖2进1，㉗五退一（如㉘五退二，则车3退1，车五平六 车3平5，相七进五 炮2平5，仕六进五 炮5进4，相三进五 车5进3，车九平六 炮8进7，马三退二 车5进1，仕四进五 车8进9，妙杀。原谱第9变；又如改走相七进五 车3退3，车九平八 炮2平5，仕六进五 马4进5，相三进五 车3平5得相多子，胜。原谱第10变）马4退3，车五退二（如改吃车，黑方炮打炮伏杀，以后马3进5，照将抽车）炮2平5，车五进四 炮8平5，相七进五 车3退1，马三进五 车3平5，多子胜定（原谱第8变）。

- ⑳ …… ㉑马4进6 ㉒车五平八

如改走车九进一，则车3进4，车九平四 将5平4，仕四进五 马6进5胜（原谱第7变）。

- ㉓ …… ㉔炮8平5 ㉕仕六进五 ㉖车3平4
 ㉗车八进二 ㉘车4退5 ㉙车八平六 ㉚将5平4

再进马卧槽胜

第三局 破当头炮及炮先去象士

(原谱共14变着)

- ①炮二平五 马8进7 ②马二进三 卒3进1
 ③车一平二 卒9平8 ④车二进四 马2进3
 ⑤兵七进一 卒3进1 ⑥车二平七 卒7进1
 ⑦炮八平七 马3进2 ⑧炮七进七 士4进5
 ⑨炮七平四

由于上局车炮被封，形势不利，舍炮残彼士象，总嫌急躁，自古弈道，贵在谋势。无势而弃子，终归不可取。

- ⑨ …… 将5平6 ⑩马八进七 象7进5

(图3)

先固中防，机警之着。现在红有三种着法：

第一种着法 (原谱一本)

- ⑪马七进六 将6平5
 ⑫马六进五 马7进5
 ⑬炮五进四 车8平6
 ⑭车七进四

如改走车七进一，则炮8进2，车七进三，先诱对方拆去担子炮，阻遏其退马保士捉炮。马2退4，车七平六(如另走车七退一，则炮2进2，车九平八炮2平5，相

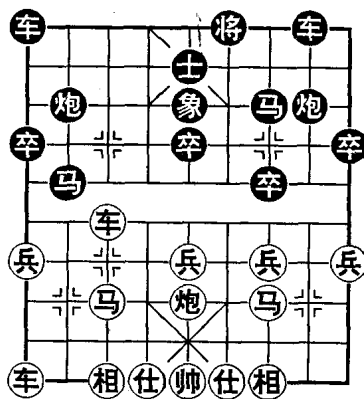


图 3

七进五④1平4，⑤五进一⑥6进3，⑦五进二⑧4进5，下一手双将绝杀。原谱第3变)④1平4，④六平九(如改走④六进一去车，则⑤5平4交换，以下，④九进二⑥6进3，⑦五平九⑧4进3，连消带打，妙！⑦九进三⑧8进3，紧着！⑧三退二⑥6平4，⑨四进五⑦2平3，④九退二⑧3进2，④九平八⑥4平3，⑩七进五⑦3平2，进炮驱马，平车胁士，运炮谋相，跃马踏车，车马炮联成一体，声势相倚，一气呵成，最后擒住死车胜。原谱第4变)④7进1，④九退二⑤7进1得子得势胜(原谱第2变)。

⑭ …… ⑩2退3 ⑮⑦五退二 ④1平2

⑯④九进一 ⑦2进6 ⑰④九进一 ⑦2平7

⑱④九平六 ⑥6进8 ⑲④六进四 ⑤5平6

一箭双雕。既解除中路威胁，又加强车炮联合进攻的力量。

⑳⑨六进五 ④2进9 ㉑④六平七 ⑦7退2

㉒⑩三进一 ⑦7平1 ㉓⑦五平六 ④2退2

㉔⑧三退二 ⑥6退3 ㉕⑦六退二 ⑦1进3

㉖⑦六退二 ④2平5 ㉗⑧二进三 ⑦8进7

㉘⑩一退三 ⑥6进3 ㉙后④退五 ④5平7

进炮拦车，升车锁肋，出将助攻，进车封相，着着精妙，波澜跌宕，落地有声，一举破城。

第二种着法(原谱第5变)

⑪④七平四 ⑤6平5 ⑫⑧七进六 ⑧2进4

⑬④四平六 ⑦2进5 ⑭④六退二 ⑦2退1

⑮④六进一 ④1平2 ⑯④九进一 ⑦2进3