

古器物造型



劉錫朋編繪



类号	26.3283
登记号	27627

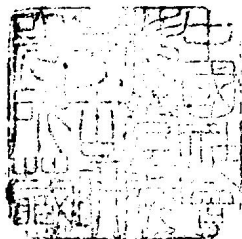
古器物造型

——中国历代日用器皿图集

刘锡朋 编绘



2252/17



天津杨柳青画社 出版

古器物造型

刘锡朋 编绘

天津杨柳青画社出版

天津佳宁印刷厂印刷※新华书店天津发行所发行

开本: 787×1092 1/16 印张: 18.25 ISBN 7-80503-115-0/J·115

1990年11月第一版 1990年11月第一次印刷

印数: 0,001—5,000册 定价: 16.50元



1984年3月 作者摄于澳大利亚·墨尔本

作者简介

刘锡朋,1934年生于天津,幼年时即喜爱绘画。解放初期在工厂做工时,经常在报刊发表连环画作品,其中《少女与蛇郎》获全国工人美展一等奖。为我市解放初期成长起来的工人画家。1955年考入中央美术学院版画系深造,毕业后留校任教。1963年调天津群众艺术馆,负责全市群众美术、摄影创作的组织辅导工作和展览活动。1979年调天津市文化局,任文化处副处长,1983年任文化电影处处长。

刘锡朋同志在学期间专攻铜版画艺术,有较扎实的艺术表现能力和基本功,其作品曾多次参加全国和省市联展。腐蚀版画《大沽口组画》、《海港》、《修船》等,相继发表于人民日报、《新港》杂志和俄文版《人民中国》。1987年出版的《摄影构图纵横谈》一书,从文、音、戏、美等多方面,深入浅出地论述了摄影构图的规律和表现方法,为其代表性专著。

近几年,随着改革开放形势的发展,在友好城市的文化交流方面,刘锡朋同志做了不少工作,曾主持总体设计、组织实施了在澳大利亚墨尔本市举办的《天津文化展》(1984年)和赴日本四日市举办的《天津现代美术作品展》、《天津人民生活摄影展览》(1985),并多次出国及赴香港地区考察美术活动。

现在是中国美术家协会、中国版画家协会、中国摄影家协会会员,美协天津分会常务理事。

引言

这本《古器物造型》图集，既不同于古本的《宣和博古图》、《西清古鉴》，也不同于今本的《中国古青铜器选》之类；而是一本综合性的、历代日用器皿的素描画集。

六百六十多幅素描画，比较系统地介绍了古器物的造型特点，及其发展和演变的情况，从而反映出中华民族器用文化的久远和丰厚。无论那质朴的古陶，还是那华美的青铜器、漆器和瓷器，谁见了也会由衷地激赏和赞叹，深为我们历代先民的无穷智慧和伟大创造而感到自豪——尽管其中有相当部分的器物是为一定阶级的欣赏和实用要求而制作的。这就是图集的认识价值，它为我们提供了某些物的史观知识。此其一。

日用器物是为实用而创造的。实用是创造的目的。但人们在实现这一目的时，从起始就赋予了美的审视。当然，用是第一性的，但实用和审美，始终是统一存在着的。《易》曰：“以制器者尚其象。”所谓“尚象”，意即今日之“造型”。器物的造型，就是实用与审美的统一体现。因而，各个历史时期的器物，都概括地表现出那个社会的总体要求、时代印记和审美意识倾向。作为研究和借鉴，这本图集又为我们提供了大量的器物造型资料，对发展和创新现代器用工艺是不无裨益的。此其二。

五十年代中期，作者曾入中央美术学院进修，专攻铜版画艺术，素描功力相当扎实，故而这本图集的作品极富铜版画风致。虽非对物写生，却给人以真实的三维空间感。尤其表现器物上的繁缛纹饰，臻于神肖之境地。有的作品，甚而联想起德国绘画大师门采尔的某些器物素描画。素描是以单色线条和块面来塑造物象的，是一切绘画创作的基础。好的素描画，同样具有独立的艺术价值。本图集就是这样的作品。此其三。

基于以上三点，故竭诚向读者推荐。有什么不当和舛误之处，亦望不吝赐教。

刘 见

一九八九年十月

目 次

中国历代日用器皿简说

古器物图

石器时代

夏 代

商 代

周 代

春秋战国

秦 汉

三国两晋南北朝

隋 唐

五代宋辽西夏金元

明 清

后 记

附 录

历代日用器皿说明表

青铜器纹饰举要

本书主要参考书目

中国历代日用器皿简说

当我们的祖先在征服和改造大自然的过程中，学会了耕种和牧畜，生活资料有了可靠来源，并开始定居的时候，在考古学的分期上，已经进入了距今约一万年的新石器时代。他们广泛地使用磨制石器，并且制作粗糙的织物。同时，为了解决粮食的熟食，迫切需要炊、煮、容物等日用器皿，于是又学会了烧制陶器。随着历史的发展，人们根据生活实用和审美要求，逐渐创造出形式多样、丰富多彩的日用陶器，对后世的各种质料（铜、漆、瓷等）的器物造型和装饰美化上产生了巨大而深远的影响。新石器时代中，以仰韶文化和龙山文化为代表的各种原始文化，在制陶工艺上确实是远古文化史上一件划时代的创举。从手捏到轮制，经过几千年的发展演变，出现了造型古朴的灰陶，设色简洁的彩陶、“黑、光、薄、棱（规整）、鼻（有持手）”的黑陶，和各种印纹装饰的硬陶，制造出了瓶、罐、釜、甑、鼎、盆、钵、碗、盘、杯、鬲、高、豆等生活日用器皿，确是我国新石器文化在造型美术和工艺美术上的重要成果。

奴隶制社会的商代，中国传统文化虽已进入青铜器时代，但陶器仍为广大奴隶所常用。从出土器物中我们看到商代的灰陶、白陶和釉陶器皿。灰陶胎质较硬，经久耐用，主要器形有：鼎、鬲、甗、釜、簋、豆、碗、罍、尊等；白陶是商代陶器中的特殊产品，用高岭土制成，器形有壶、罍、觶、卣、簋等。值得注意的是釉陶，这在制陶工艺上是一大创造。釉陶也称“原始瓷器”，应该说是中国瓷器的雏形。

周代的制陶工艺又有进一步发展，出现了青色釉陶，这是后来青瓷的萌芽，器形多为碗、豆、盂、尊、盃、盘等；战国陶器仍以灰陶为主，但在制作工艺和装饰美化上却有许多新的创造，如暗纹陶、铅釉陶、印纹陶和彩绘陶器。这个时期的器形为壶、鼎、豆、罐、盆、敦、碗、盘、杯、匜、炉等。

两汉陶器继承了商周以来的技艺并有所发展，制出了翠绿釉、栗黄色加彩亮釉、茶黄色釉和浅绿色釉等多种色彩的釉陶，常见器形有壶、盒、盆、碗、炉、奩、缸、洗、盘、五联罐、耳杯、唾壶、灯等。

三国时敷色釉技术有了显著提高，出现了较成熟的青瓷，陶器虽仍流传，但瓷器制造已进入了发展时期。

二

用青铜制造器皿，早在原始社会晚期就已开始。夏代已能用石范铸造小件铜器，虽然出土青铜器较少，但毕竟发现了饮酒的爵。尽管体形小，制造单薄和粗糙，然而它却清楚地证实了夏代已开始了青铜器的铸造。商代的青铜

器铸造有了很大发展和提高，能大量用泥范铸造各种型类的青铜器。

商代前期铸造的青铜器，造型准确，器壁均匀，并铸有大件器皿。器形有鼎、鬲、罍、簋、爵、斝、觚、觥、尊、盃、卣、盘等。商代后期的青铜器皿又创造了许多新品种，如盃、匕、三联觚、方彝、角、壶、觥、卣、壶形盃、长颈提梁卣、筒状尊、勺、豆、觶、俎等。这一时期，还出现了许多方形器，如方鼎、方卣、方彝、方尊等器物。著名的司母戊大方鼎就是这一时期的代表器物。

西周的青铜铸造技术又有新的发展，一副范可以连续铸数件器物。器物上开始出现长篇铭文。前期的器物厚重庄严，形式和种类都超过商代。主要器形有鼎、簋、觥、（鬲和豆少见）爵、角、觚、觶、尊、卣、壶、方彝、兕觥、勺、盘等。后期的器物略有变化，有爵、角、觚、觶，方彝很少见，保留了壶、罍、盃、觥、尊、鸟兽尊等；出现了盛具簋和盃，并出现了匜。春秋战国时普遍采用器身和附件分铸法、浑铸法、分铸和浑铸相结合等多种铸造方法。蜡模铸造工艺有可能在战国时已开始使用。春秋时的青铜器物，食器中的盃已无，新出现的有敦、豆形簋；酒器有缶，水器出现了盆和鉴。战国时，青铜礼器渐无，日用器皿增多，主要有鼎、豆、敦、壶、缶、盘等。簋已少见，出现了“西瓜敦”、螭梁盃。

秦汉时青铜器远不如商周时期兴盛，因为铁器已普遍使用，漆器、瓷器也已初步发展起来，开始取代青铜器。这时的青铜器皿还有鼎、壶、洗、铜、博山炉、灯、鐏斗等。有些青铜制品如“长信宫灯”、鎏金博山炉等，工艺制作仍较精美。

总之，青铜器在古代贵族生活中占有极为重要的地位，同时，也表现出古代奴隶工匠们在造型艺术和工艺美术上的伟大创造。

三

漆器的制作，据一九七六年在浙江余姚河姆渡原始社会遗址的发掘，我们见到了距今约七千年的木胎漆碗和漆筒，这是发现最早的漆器。

商代的漆器生产已有相当水平，在一些商墓中曾发现很多雕花木器的朱漆印痕。西周时的漆杯，做工精美，漆的应用比较广泛，春秋战国时漆制生活用器种类繁多，纹饰工细，工艺已进一步发展。这个时期的器形主要有豆、筲、耳杯、盘、盒、奩等。

汉代是漆器制造业的鼎盛时期，分工细，产量大，做工精美。如一九七二年湖南长沙马王堆出土的大量西汉漆器，有木胎的，夹纆的。一个夹纆漆盘要经过九道工序才能完成，可见当时漆器制作的高度水平。这时期器形多为鼎、壶、钗、盒、盘、杯、罐、奩、匜、卮等。并创造了多件盒：一个大盒中容纳多种不同形式和用途的小器，既方便使用，又便于装置保管，非常实用。三国两晋南北朝时期的漆器有夹纆、斑漆、绿沉漆等品种，从所见器物，多用于佛龕和家具制作。

隋唐，尤其是唐代，为适应较高的生活水平，采用金银平脱、螺钿、雕漆等工艺，用以制作华美的用品，器形多为瓶、盘、勺、盆、盃等。宋代主要以金漆、犀皮、螺钿、雕漆等技艺制作器皿，器形有盒、碗、盘、盆、盃、勺、奩等器物。元代漆器的著名品种有雕漆、戗金、螺钿，而明代漆器技艺又有雕漆、填漆、螺钿、百宝嵌、金漆等。清代有雕漆、螺钿、脱胎等工艺。总之，汉以后各代都有各自特色的漆制品。由于本书介绍汉代以后的漆器不多，就不作细述了。

四

瓷器是我国伟大的发明之一。它无疑是从陶器发展而来的。新石器晚期,人们已能利用瓷土做原料,经高温烧成精美的硬陶,为以后瓷器的发展奠定了基础。至商代,发明了玻璃质釉(青釉),烧造温度提高,开始了我国瓷器生产的新纪元。商周时期出土的瓷器,主要是青釉器皿,器形有尊、碗、盘、瓶、罐、豆等,均属于“原始瓷器”。至三国,才逐渐进入了瓷器工艺的成熟期。瓷器的发展从青瓷到白瓷,又从白瓷到彩瓷的几个阶段,这是我国瓷器发展的重要标志。

汉代多青瓷,三国以后青瓷分为缥瓷(碧色)和秘瓷(灰蓝色)两个体系。两晋南北朝是缥瓷的代表时期;隋唐至宋是秘色的代表时期。两晋南北朝的缥瓷器物多为日用品,也有特制的明器。如双耳、四耳、筒形、无耳等形式的瓶、尊,也有盘、壶、碗、熏等器物。

至隋唐,缥瓷类的青瓷已不多见,而以秘色取代。这一时期瓷器的形式有壶、盘、圆盒、茶盏等,并且发明了白瓷技术。白釉瓷器的出现和由青瓷到白瓷的转变,是制瓷技术上的一个突破。

宋代在制瓷工业上有了更新的发展,在世界瓷器史上也占有重要地位。当时,瓷窑遍布全国各地,南北方都有许多名窑。如定窑、汝窑、官窑、哥窑、钧窑、磁州窑、吉州窑等。这一时期的制瓷工艺,在釉色上丰富多彩,除了传统的青瓷、白瓷和黑瓷外,还创造了彩瓷、花釉瓷等。器物装饰美化更是方法繁多,有刻花、印花、堆贴、绘花等。器物造型多为杯、碗、盘、碟、壶、瓶、注、炉、盂、盒、罐等。

辽金的瓷器继承宋瓷的工艺技术,又保持了自己的民族特点。器物造型有鸡冠壶、凤首瓶、长颈壶、鸡腿坛,也有一般的生活用品,如盘、瓶、碗、盂、盒等。

元代瓷器工艺有下降趋势,但仍有新品种问世,如青花和釉里红的兴起,以及彩瓷的大量流行。这一时期的瓷器多大型器,常见的有盘、瓶、壶、杯、匣、炉等。

进入明代,制瓷工业又进入一个新的发展时期。明代主要是白瓷。江西景德镇已成为全国制瓷中心。明代各朝瓷器均有自己的艺术特点,如永乐时的甜白、红釉;宣德时的青花(明瓷中的优秀品种)和霁红;成化时的青花加彩;弘治、正德时的黄釉;嘉靖、万历时的蓝彩等等。终明一代,在制瓷工艺上,开创了绚丽多彩、百花争艳的新局面。这一时期,日用器皿多为杯、盘、碗、瓶、壶、炉等,并有大型器皿。

清代瓷器继承明代技艺,釉色品种增多,做工细腻精巧。古彩、粉彩、珐琅彩的彩绘工艺都达到较高水平。青花瓷也是清代的主要品种。器类有碗、盘、炉、瓶、盒、笔筒、帽筒等。还有仿青铜制品,如花觚;仿植物瓜果的各式瓶,如蒜头瓶、葫芦瓶、荸荠瓶、梅瓶、柳叶瓶;还有各式尊,如太白尊、观音尊、马蹄尊、凤尾尊和茄式壶、福字壶、禄字壶、寿字壶等。仿木纹、仿铜器、仿漆器的瓷制品,形象生动,维妙维肖,也都达到了很高水平。

刘锡朋

一九八七年五月于天津

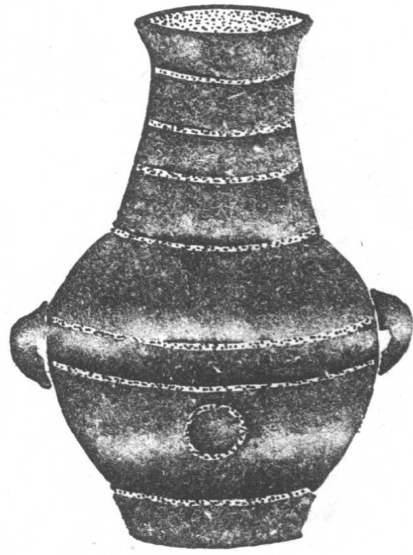
古器物图



石器时代

自中石器时代（距今约10000年）

—新石器时代（距今约4000年）



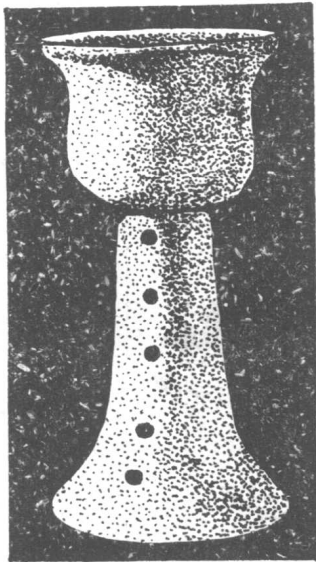
黑陶背壶(山东泰安大汶口出土,距今约五千年)



陶壶 (1976年甘肃兰州焦家庄出土)



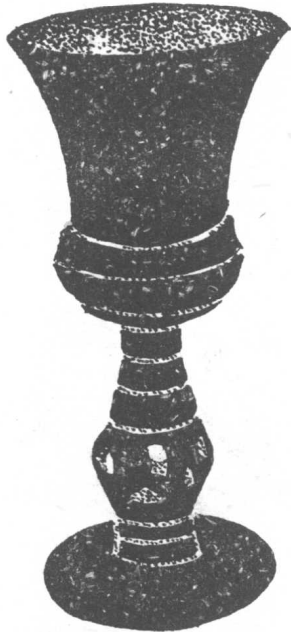
陶壶 (1976年甘肃兰州焦家庄出土)



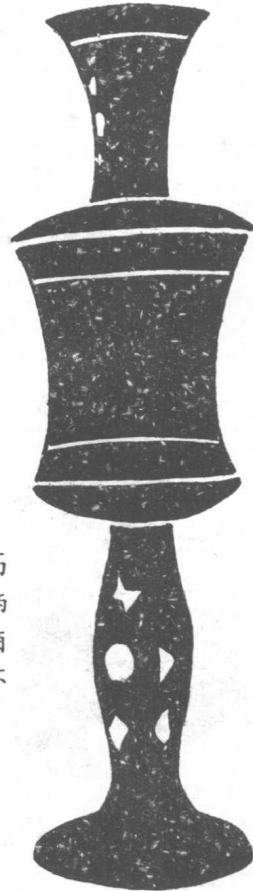
高柄酒杯



陶酒杯



黑陶高柄杯 (1957年山东安邱景芝镇出土)



高柄酒杯

(上左、上右、右下三图均为山东泰安大汶口出土)