

风云人物丛书



魏

一代名臣

帝王

「人鏡」

征

赵润兰
申建国 著

三秦出版社



风云人物丛书

魏



一代名臣

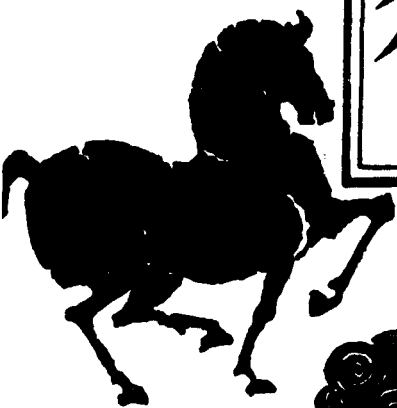
帝王

入魏

赵润兰
申建国

著

征



三秦出版社



(陕)新登字 006 号

魏 征

赵润兰 申建国 著

三秦出版社出版发行

(西安湘子庙街 12 号)

*

全国新华书店经销 西安交通大学印刷厂印刷

787×1092 毫米 1/32 开本 9.25 印张 2 插页 194 千字

1991 年 10 月第 1 版 1994 年 6 月重印

ISBN7—80546—330—1/K·103

定价:3.90 元



魏征像（清宫南熏殿旧藏）

司空太子太師鄭國公魏徵

字元成魏州曲成人初拜尚書右丞兼
諫議大夫以秘書監參豫朝政進左光祿大夫封鄭國公貞觀十三年
命為宋州刺史國子祭酒太子太師贈司空相州都督諡曰文貞
辭不就



鄭國公魏徵像

——（摘自清康熙七年《凌烟閣功臣圖》）

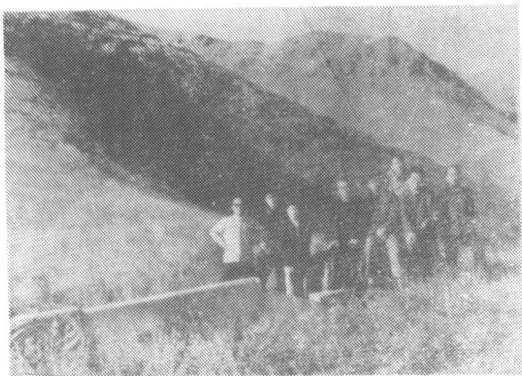
水可載舟亦可覆舟



望陵毀觀



魏陵好人碑



魏公祠

唐鄭國公魏文貞公為縣高表業村人思
代奉祀西園為設專祠惜年代久遠歷
風雨浸蝕無人重加修理遂使魏公廟
變為斷瓦頽垣殊令過者觸目傷懷也
中春本局同人攝影至此觀古柏參天
碑矗立懷直諫之高風感廟貌之衰頹
徘徊仰無任慨然縣中人士倘能捐資
修理使遺跡復隆不猶愈於重建城隍廟者
乎

河北晉縣魏公祠



晉縣鄉賢祠碑

《风云人物丛书》第二辑序言

古老富饶的神州大地，哺育着勤劳而勇敢的龙的传人，绚丽多姿的历史画卷，绣绘出无数叱咤风云的英雄豪杰。这些风云人物，或者是一个时代的代表，或者是一个历史侧面的典型，他们风貌各异，业绩不同，却分别闪烁着五光十色的亮点，在创造祖国光辉灿烂的文化中，各自作出独特的贡献。当然，他们生活在旧的时代，不可避免地存在着这样那样的瑕疵、弱点甚至伤痕。瑕不掩瑜，他们毕竟是我们民族的精英，祖国的骄傲。

今天，我们这个具有悠久历史文化传统的民族再一次焕发青春，重振雄风，阔步迈向四个现代化的新纪元。回顾昨天，是为了明天的腾飞；清醒反省历史，是为了发扬光大我国的优秀传统，规化我们的锦绣前程。重现这些风云人物的功勋业绩，成败得失，精神风貌，生活情趣，透过他们，去把握一个时代，来丰富历史知识，给人以启迪，以激励，以振奋，以借鉴，促使社会主义新型的风云人物更快更健康的成长，以创造新的业绩，这正是编辑《风云人物丛书》企求达到的目的。

历史是人类战天斗地的生活画卷。学习历史，凭吊古迹，不是要发思古之幽情，为古人的尸骨较长论短，而是要通过重温过去来陶冶心智，开拓胸襟，振奋民族精神，激发爱国热情。因此，把历史变成普通的知识，深入浅出地介绍给广大群众，便是每个历史学家义不容辞的职责。历史必须走出书斋，只有在世上有作用和 在历史过程中发生影响的历

史，才是活的历史。或以为读起来有趣的历史著作必定是资质浅薄的作品，非也，殊不知深入浅出是不易的，在卓有成效的研究基础上写出通俗易懂的作品，是要花出成倍力气的。如果每位历史学家都努力做历史的普及工作，多写些知识性强、通俗易懂的历史书籍，那么，历史研究不仅可以得到极大的提高，而且，史学园地也必定会更加繁荣，更有生气，中国优秀的传统文化，必将在社会主义大地上继续哺育着勤劳勇敢的十一亿人民，从而焕发出更大的精神力量，为社会主义物质文明和精神文明作出贡献。

《风云人物丛书》，就是按照上述宗旨编写的中国历史人物传记，组织有关学者撰写，各书均以史实为依据，采集传说故事，文笔流畅，形象生动，文图并茂，融学术性于普及性之中，把真实性和趣味性溶为一体，以知识性、通俗性为主，体例上有专著也有译著，有一人一传一册，也有多人多传合辑。第一辑已出版十本，有：秦始皇，项羽，汉武帝，曹操，诸葛亮，武则天，杨贵妃，洪秀全，三藏法师，成吉思汗；第二辑先出版五本，有：郑和，魏征，隋炀帝，薛仁贵，王莽。

《风云人物丛书》第二辑，由张玉良任主编，胡戟任副主编，负责丛书的组织和统稿工作，三秦出版社出版，热切盼望史学界的专家学者和广大读者给予大力支持和批评指导，共同把普及历史的事业办好！

张玉良 胡 戟

一九九一年五月



《风云人物丛书》第二辑

主 编：张玉良

副主编：胡 戟



作者简介：

赵润兰(又名赵曼君),女,1943年生,1968年南开大学历史系毕业,现在大港石油管理局党校任教。主要撰著有《中国近代风云》、《话说鸦片战争》、《话说八国联军侵北京》等。

申建国,男,1943年生,1967年南开大学历史系毕业,现任河北省晋县文联主席、魏征研究会会长、副编审。先后出版各类著作十六部,电视剧一部。

目 录

- 一、众说纷纭事 今日有确论
 - 魏征籍贯考……………(1)
 - 魏征故里何在? ……(2)
 - 籍贯河北晋县……………(4)
 - 馆陶说没有事实依据……………(16)
- 二、出名门望族 沐累世书香
 - 魏征的家世……………(18)
 - 家族世系……………(18)
 - 祖风熏陶……………(21)
 - 后裔何在? ……(24)
- 三、故里勤耕读 磨砺济世才
 - 落魄而自强不息的前半生…(28)
 - 少年嘉话……………(29)
 - 济世良才……………(32)
 - 庄稼汉……………(35)
- 四、寄身道观内 报国志弥坚
 - 清苦而充实的道士生涯…(38)
 - 出家……………(38)
 - 学道……………(40)
 - 寄怀……………(42)
- 五、投笔事戎轩 纵横计不成
 - 在历史大变革的洪流中…(44)
 - 李密麾下……………(44)
 - 安辑山东……………(51)
 - 起居舍人……………(54)

六、遭不测之变 逢可测之机

- 玄武门之变前后……………(59)
- 太子洗马……………(59)
- 宫门喋血……………(64)
- 化敌为友……………(68)

七、钦差东出使 深怀国士恩

- 宣慰山东之行……………(72)
- 衔命出关……………(72)
- 特使情怀……………(74)
- 山东获安……………(77)

八、良臣逢明主 携契治贞观

- 罕殊的君臣关系……………(82)
- 君臣协契 义同一体……………(83)
- 君使臣以礼 臣事君以忠…(91)
- 臣匡君以正 君惮臣以耿…(98)

九、身正心自劲 古来一诤臣

- 唐初谏诤之风的开导者……(106)
- 倡兼听宏论 开广言之路…(106)
- 为诤臣张目 兴诤谏之风…(112)
- 直言敢谏 能言善谏……………(118)
- 行正戒邪 心底无私……………(128)

十、广纳贤才士 知人善任佳

- 颇具特色的用人之道……………(134)
- 广开才路 能任使人……………(134)
- 才行俱兼 行重于才……………(139)
- 扬长避短 知人善任……………(142)

明赏慎罚 率之以义……………(145)

严办“告讦” 用人不疑……………(149)

十一、兴利除宿弊 富国又惠民

——政治家的治国良策……………(152)

审时度势 革故鼎新……………(152)

布德施惠 取信于民……………(155)

偃武修文 以静抚民……………(159)

戒奢尚俭 珍惜民产……………(163)

轻徭薄赋 劝课农桑……………(165)

华夷一体 安定边陲……………(166)

对外开放 友邻宾服……………(171)

十二、治国民为本 建业德为先

——思想家的开拓建树……………(177)

载舟覆舟 所宜深慎……………(177)

德主刑辅 志存公道……………(181)

弘扬进化史观

 倡导由天到人之转变……………(189)

不信天命 托言天命

不信鬼神 曲事鬼神……………(193)

十三、治史功卓显 千秋垂风范

——史学家的卓著功绩……………(199)

“良史”之称与丰硕的史著……………(199)

在图书目录学和总结封建

 社会前期史学方面的

 开拓之功……………(209)

以史为鉴与鉴戒史学的奠基(214)

秉笔直书与贞观一代淳朴史

风的开创……………(218)

别开生面的治史方法……………(221)

十四、铁肩担道义 妙手著文章

——文学家的宝贵奉献……………(224)

主南北融合 开一代诗风…(224)

刚柔相济 文论皆鲜……………(227)

精通书法 造诣宏深……………(229)

倡“乐在人和” 促歌舞繁荣(230)

十五、广学济华夏 博艺助黎民

——为民造福的有心人……………(233)

酿酒专家 名不虚传……………(233)

魏征梨、魏征谷及其他…(235)

梨膏糖与国公酒……………(237)

十六、乐退职让贤 愿鞠躬尽瘁

——病退拜特进之后……………(240)

力辞相位 自求散官……………(240)

勤奋病躯 扶匡承乾……………(243)

竭尽忠言 以励君勉……………(249)

十七、金鉴千秋照 丰碑万世存

——一代名相辞世前后……………(255)

半稿遗表……………(255)

丧事从简……………(261)

可畏哉，谗言！……………(263)

好人碑……………(266)

附：魏征简谱……………(271)

后 记……………(279)

一、众说纷纭事 今日有确论

——魏征籍贯考

被后人誉为“千秋金鉴”的唐初一代名相魏征，生于公元580年，卒于643年，字玄成，是我国封建社会一位杰出的政治家、思想家、史学家和文学家。

魏征作为唐王朝贞观时期封建统治集团中的核心成员，在与唐太宗李世民结成巩固的政治联盟、共同创建“贞观之治”大业的实践中，所显示施展的雄才大略，所总结归纳的宝贵经验，所精辟阐明的远见卓识，所深刻表述的至理名言，至今还广为人们传颂、研究和借鉴。这是我们中华民族珍贵的文化遗产。

然而，关于魏征的籍贯问题，却一直众说纷纭，长期以来，很少有人进行过全面的、有说服力的考证和调查，以致造成以讹传讹，难以认定的局面，这不能不说是魏征研究中的一大缺憾。

众所周知，认真搞清楚一位历史人物，尤其是像魏征这样一位在中国历史上贡献颇大、影响颇深、知名度很广的伟大人物的籍贯，对于全面地研究和评价这一历史人物，正确地认识和分析他的生活环境、成长过程及其思想、学识才能的获得和终生的事业追求，无疑有着重要的影响。

正是基于这方面的考虑，我们特将河北晋县魏征研究会近年来对魏征籍贯考证的结果，汇集整理，列于卷首。

魏征故里何在？

关于魏征的籍贯问题，历来众说纷纭，莫衷一是。

首先是有关古籍对此记载不一。两《唐书》的魏征本传就对魏征的籍贯有不同说法：《旧唐书·魏征传》作“巨鹿曲城人”。《新唐书·魏征传》作“魏州曲城人”；而该书《宰相世系表》中却说其先祖为“馆陶魏氏”，表与传互异。

两《唐书》所说的“曲城”是什么地方呢？查《旧唐书·地理志二》“邢州”（天宝元年改为巨鹿郡）属县无“曲城”；《新唐书·地理志三》“魏州魏郡”属县亦无“曲城”。历史地名中，倒也曾用过一个“曲城”，查《隋书·地理志》中和《旧唐书·地理志一》得知：汉时“曲成”，晋时始称“曲城”，后齐时与当利县并入掖县，属东莱郡。唐武德四年复，六年又废，属莱洲。可见，这个“曲城”与巨鹿和魏州毫无关系。这样，就给人们留下了一个难解的疑团。

《嘉庆重修一统志》大约是想解开这个疑团。该书卷27在“正定府”下考辨说：“曲周在唐属洺州，而后汉尝省入巨鹿郡，以此推之，两史之曲城，明系曲周之讹。”这便多了个曲周说。

唐玄宗时吴兢编撰的《贞观政要》卷2《任贤》中说：“魏征，巨鹿人也，后徙家相州内黄（一作临黄）。”这就又有了巨鹿说、内黄说。

《北齐书》、《北史》、《隋书》等史籍叙及魏征家族成员魏收、魏澹的籍贯时，均毫不含糊地说是“巨鹿下曲阳”，

明朝陆应阳辑《广舆记》则更加明确地说魏征是“晋州人”。这便是下曲阳说、晋州说。

对于上述这些说法，后世均有沿袭，致使众说纷纭的局面延续了下来。

1921年商务印书馆印刷并发行的《中国人名大辞典》、吴枫的《魏征》、周怀宇的《一代名臣魏征》等著作，都认为魏征是巨鹿下曲阳，即今河北晋县人。谢保成在《中国历史大辞典通讯》1982年第3期发表的《关于魏征与〈隋书〉的几个问题》的第一部分，即对魏征的籍贯作了较为详细的考证，确认：“巨鹿下曲阳在今河北晋县西、藁城东一带，是魏征家族的郡望，也即其籍贯。”

上海辞书出版社1982年版的《简明社会科学词典》魏征条说他是“馆陶(今属河北)人，一说巨鹿下曲阳(今河北晋县)人”。两种说法并列。

上海辞书出版社1979和1982年版的《辞海》魏征条，均说他是“馆陶(今属河北)人”。由于《辞海》影响面广，社会科学文献出版社1987年版的《教师百科辞典》，仍因袭着“馆陶(今河北馆陶)人”的说法，这与中学语文课本上注释的晋县说，显然是矛盾的。

另外，还有一些著述沿袭了其他的一些说法，如河北曲周、巨鹿(河北平乡、大名)、河南内黄等。对于所注的现今地名的出入也很大，有河北曲周、河北巨鹿附近等。沿袭馆陶说的，在注释现今地名时也有分歧，有河北馆陶，有山东馆陶(馆陶县确属过山东省)、山东掖县东北、山东冠县(南馆陶)，等等。

由此可见，魏征籍贯的问题仍存有争议。那么，人们不