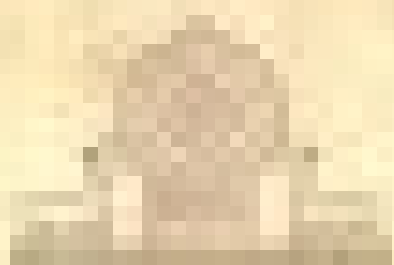




西藏佛教藝術

文物出版社



西藏佛教藝術

1981年11月

西藏佛教藝術

劉 藝 斯 編

文 物 出 版 社

1957 · 北 京

西藏佛教藝術

編者 刘 艺 斯
出版者 文物出版社
印刷者 外文印刷厂
发行者 新华书店
統一書号: 7068·14 定价: 3.30元

1957年10月第一次印刷 印数1—3000

序 言

在公元第七世紀唐朝松贊岡布藏王統一各部落前，西藏民族是以牧畜為生的，農業很少，宗教信仰為“黑教”，尚係部落時代。當時與東方的漢族和北方的蒙古族，還未有較多的接觸。自唐太宗之女文成公主與藏王松贊岡布結婚為王后（公元641年），繼而唐中宗之女金成公主又與藏王都松芒保結婚為王后，於是佛教的經典、漢文化藝術及工藝技術工匠等都來到了西藏，對西藏文化藝術的發展起了很大的推動作用。

經歷了唐、宋、元、明、清各時代一千三百多年來，藏族勞動人民用他們的双手和勤勞與智慧，通過寫實的手法，創造出各種藝術形式，反映了現實生活，並有特殊的民族風格和獨到之處。藏民族的藝術，大多以為宗教服務的佛教藝術為主，這是西藏文化藝術上的一個特點。

西藏拉薩城為今天藏族佛教的中心，也是政治、經濟和文化的首府。代表佛教文化和漢、藏關係的首推大昭寺，相傳為自唐貞觀十五年（公元641年）文成公主與藏王松贊岡布結婚後到公元650年這一期間修建的。寺廟大門對面有公主柳，為公主親手所植。柳前有甥舅同盟碑，係金成公主之子赤松德贊藏王（第八世紀）與當時唐朝德宗皇帝在公元762年所訂立的。該寺建築可分上下二部，下部主要幹牆為花崗石造成，高達三至五層，下大上小，最上層為平台。上部係在平台之上築成的木構宮殿，宮殿的屋瓦及四周的裝飾等皆為銅質鍍金。一般大小寺廟的建築形式也多如此。大昭寺內部，一樓正殿有近廿根大木柱，柱上斗拱浮彫有裸體和着衣人物及天鵝、象等鳥獸，刀法精簡老練，堪稱古代第一流的作品。四周走廊有百丈以上的大壁畫，內容為釋迦牟尼及宗喀巴的傳記、故事畫及歷代

帝王大師的肖像畫等。其中有六幅風格相同的作品與唐代漢畫的色彩及單綫平塗的作風相似，已被長久歲月日夜不停的香火、油煙所侵染變黑發光，歷代畫工又受命重畫，原樣早已不存了，但是有些地方還可看出一些來龍去脈。大殿二、三層樓的屋簷下有與埃及相近的獅身人面和獸形的泥質半圓形，正殿前面有近似羅馬式的大圓柱，金頂上有與印度、尼泊爾等寺廟形式相似的寶塔、倒鐘、蓮盤等裝飾，可以看出當時東西文化交光互影的情形。

公元1276年前，西藏佛教歷經了幾次盛衰，如九世紀時朗達瑪毀滅佛教，佛教因此陷入了停頓狀態。公元920年朗達瑪死，至第十世紀北宋時代佛教才又恢復起來。此後一百多年中佛教雖較有發展，但是教派之間仍處於分裂的局面，生產力受到了破壞，為物質條件所限制，故佛教藝術的發展是遲緩的。據說這個時期僅建有薩迦寺、拉當寺、哲公寺、哲公梯寺等而已。遺留到今天的作品如“滾却仁拉傳記中的漢王”、“夕照耶西龔勒”、“朗色八騎士”等，在構圖、設色、勾綫等各方面都受了宋代繪畫的影響。

元時（公元1277——1367年）世祖忽必烈封巴思巴為西藏大寶法王，根據零星的圖片資料，可以看出這個時代中原文化和外來文化的影響還是不小的，如拉當寺的彌勒佛、夏魯寺的蓮花生等彫塑作品，在造型方面是寫實的，刀法與元代彫塑有相近之處。又如夏魯寺的幾幅“供養天”壁畫，是在印度、尼泊爾文化藝術的影響下創造出來的很成熟的“江孜派”的新風格。元代的西藏佛教藝術不僅在原有的基礎上提高一步，而且已發展到較高的階段。

公元1368——1643年，由於元末明初各部爭奪政權，年年兵戈不休，為害甚大，如哲公寺、哲公梯寺都被燒毀。自黃教創始人宗喀巴在明朝初年由青海入西藏主持大政後，政教開始合一，各方面均有很大的革興。這一時期建立了不少大寺廟，如1409年的噶丹寺、1416年的哲蚌寺、1419年

的色拉寺、1439年的班根曲得寺、班根曲得塔、1447年的扎什倫布寺等。這些大寺廟宏偉華麗的宮殿不下六十座，有兩百以上的經堂，數以萬計的壁畫、卷畫和無從計算的大小彫刻及各種工藝美術品。其中哲蚌寺錯勒大殿可容八千八百喇嘛，為東方第一個大經堂，錯勒大殿前的彫柱與色拉寺大殿前的彫柱，都是有代表性的作品。江孜宗的班根曲得塔高十層，有一百零幾間房屋，全部為壁畫和彫刻，係江孜派典型的藝術寶庫。此外如班根曲得寺的泥塑十六尊者，日喀則宗的泥塑喇嘛像，班根曲得寺的壁畫“釋迦佛涅槃像”等也是很寶貴的藝術遺產。由此可以看出明代是西藏民族文化藝術發展的光輝時期。

公元1644——1911年清順治時，曾派蒙古親王固始汗去西藏支持第五輩達賴當政，自此黃教掌握政權，成立真正政教合一的集權政府，因而生產力也得到進一步的恢復和發展。

從五輩達賴起，到現在三百十幾年中，新建羅布林卡、藥王廟、公德林，培修唐代小昭寺，擴建明代三大寺和扎什倫布寺等十餘座大寺廟。1645年並開始重建和擴建布達拉宮，連續不斷達五十餘年之久始告完成。據五輩達賴所著自傳中說：“布達拉宮的壁畫係1648年開始的，集中了全西藏六十六個較好的畫家，經十餘年才完成。1649年和1668年曾出現了兩個技術高超的畫家。

在幾百幅繪畫中，“固始汗與第巴桑吉”、“朝見五輩達賴”、“拉薩小昭賽寶會”等幅，可能就是這二位優秀畫家所作。三百多年來原畫已屢經重繪，但仍可看出作者在人物畫方面的造詣是很高的。宮內壁畫、卷畫、工藝美術品的內容仍以經典傳記為主，傾向於漢族的藝術風格，正如西藏地方政府噶倫·桑噶彭錯饒杰所說：“以往西藏的藝術絕大部分是以漢族的藝術為標本，吸取精華再加工而成的西藏民族藝術”。

總之，西藏民族的佛教藝術，千多年來代代演變，它的興盛和衰落是與宗教、政權及經濟條件有密切關係的。同時中原和外來的影響，尤其是

汉文化艺术的影响，对西藏文化艺术的发展起了很大的推动作用。从唐到清，西藏佛教艺术在不断发展，大约唐至元代系着重点的发展，明至清代中叶则由点扩展到面，是西藏民族佛教艺术的旺盛时期。近半世纪以来，由于帝国主义势力侵入了西藏，进行挑拨离间，加以在国民党反动派的“经边三化”反动政策的摧残压迫下，佛教艺术从整个说来是陷入了停滞状态。

自从和平解放西藏以来，中国共产党和中央人民政府对西藏民族的文化艺术极为关怀和重视，并无微不至的培养着下一代，今后藏族的文化艺术在党、人民政府和毛主席的领导下，将会得到更大的进步和发展。

西藏民族优秀的艺术作品，是我国珍贵文化遗产的一部分，值得向全国人民介绍。鉴于这种情况，1955年在西藏工委和西藏军区的直接支持与帮助下组织了调查西藏佛教艺术的工作组，从三月到九月进行了两次调查工作。参观了拉萨、江孜、日喀则三大城市廿一个大寺庙；廿余家贵族和十余家手工艺作坊。看到的艺术品达廿万件以上。本书所收录的是其中的一小部分。工作组由杨岗格桑同志任翻译；罗伟、凡士林两同志任摄影；宗世英、艾实之两同志任记录；刘艺斯同志负责撰稿及整理文字材料并进行研究。

这次调查工作所以能够胜利完成是与西藏各有关方面的正确领导和热忱帮助分不开的；是与全组同志积极合作、任劳任怨的精神分不开的。由于调查时间短，作者水平有限，见解不一定正确，仅是抛砖引玉提供一些参考资料，尚有待于国内专家及藏族人士的深入研究和指正。

在本书的编撰过程中，蒙新华社供给了一部分西藏建筑的照片，特在此一併致谢。

刘艺斯写于重庆西南美术学院

1957.6.27.

目 录

图号	名 称	时 代	尺 寸 (單位厘米)	备 註
建 筑				
1	拉薩大昭寺殿頂后景	唐		
2	拉薩大昭寺金頂細部	唐		
3	拉薩大昭寺东汉古門	唐	高210 寬120	
4	拉薩大昭寺羅馬式木質楹柱	唐	高1050	
5	拉薩大昭寺屋簷下獅身人面 柱头(泥塑半圓彫)	唐	高60 寬101	
6	拉薩大昭寺斗拱之一	唐	高45 寬135	
7	江孜班根曲得塔	明(1439年)		
8	日喀則扎什倫布寺全景	明(1447年)		
9	拉薩哲蚌寺錯勒大殿樓上之 門柱	明	高600	
10	胜乐曼陀罗	明	高135 寬165	前藏哲公寺
11	印度多杰暗頓之一(彫刻模 型)	上有“大明 永乐年施”	长60 寬52	拉当
12	拉薩布达拉宫外景	清		
13	拉薩罗布林卡宮	近代		
14	拉薩罗布林卡戏樓之一	近代	高1000	
15	拉薩罗布林卡坚色坡章宮的 雕柱之一	近代	高450	
繪 画				
16	白度母(卷軸画)	宋	长90 寬60	
17	拉当建庙喇嘛(卷軸画)	宋(1039年)		后藏拉当寺
18	滾嘎吉泽喇嘛(卷軸画)	12世紀	长150 寬126	后藏拉当寺

图号	名 称	时 代	尺 寸 (單位厘米)	备 註
19	药师佛 (卷軸画)	12世紀	长220 寬160	后藏拉当寺
20	圣子訓陆龔 (卷軸画)	12世紀	长83 寬51	前藏哲公寺
21	圣子金龔 (卷軸画)	12世紀	长71 寬54	前藏哲公梯
22	夕照耶西龔勒 (卷軸画)	12世紀	长71 寬55	前藏哲公梯
23	佛像 (卷軸画)	12世紀	长200 寬140	后藏拉当寺
24	朗尔松貞王 (卷軸画)	13世紀	长83 寬51	前藏哲公寺
25	朗色八騎士之一 (卷軸画)	13世紀	长80 寬47	后藏夏魯寺
26	供养者 (壁画)	13世紀	长70 寬35	后藏夏魯寺
27	釋迦佛右之諸天献供 (壁画)	13世紀	长70 寬50	后藏夏魯寺
28	供养天 (壁画)	13世紀	长55 寬60	后藏夏魯寺
29	供养天 (壁画)	13世紀	长55 寬60	后藏夏魯寺
30	供养者 (壁画)	13世紀	长20 寬40	后藏夏魯寺
31	供养天 (壁画)	13世紀	长60 寬25	后藏夏魯寺
32	佛座下的菩薩像及裝飾 (壁画)	13世紀	长30 寬50	拉当扎西谷瑪 塔子
33	釋迦佛涅槃像 (壁画)	15世紀	长30 寬55	江孜班根寺
34	大白伞盖佛 (壁画)	明	长180 寬120	拉薩色拉寺
35	四臂观音 (卷軸画)	明	长65 寬44	拉当
36	十八罗汉之一 (卷軸画)	清	长70 寬50	日喀則德庆坡章
37	十八罗汉之一 (卷軸画)	清	长70 寬50	日喀則德庆坡章
38	固始汗与第巴桑結 (壁画)	清	高210 寬150	拉薩布达拉宮
39	朝見五輩达賴图之右半部 (壁画)	清	长120 寬180	拉薩布达拉宮
40	無量寿佛淨土图——極乐世 界 (卷軸画)	清	长139 寬95	日喀則扎什倫 布寺
41	扎什倫布寺的庙会 (壁画)	清	长90 寬135	日喀則扎什倫 布寺
42	牧民之家 (卷軸画, 布質)	清		拉薩桑殊坡章
43	白度母 (卷軸画)	近代	长40 寬30	拉当叶希明

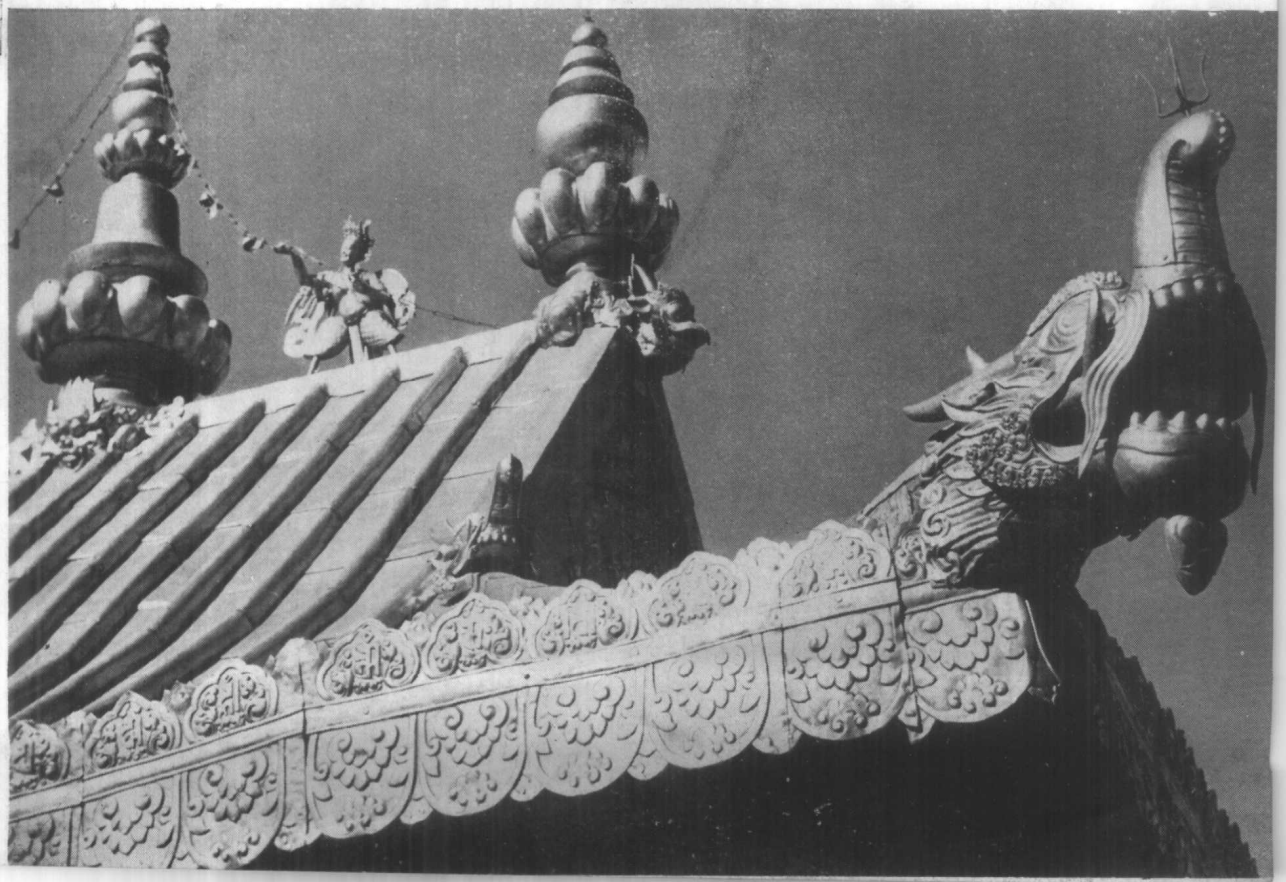
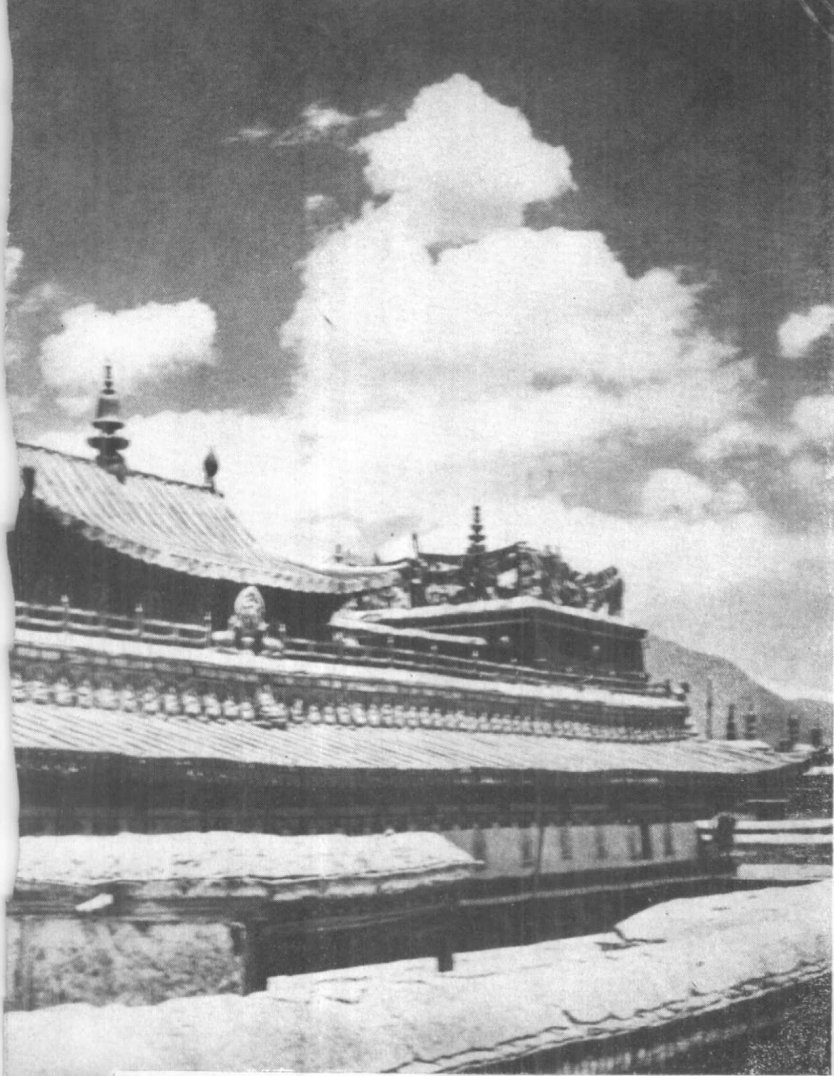
图号	名 称	时 代	尺寸(單位厘米)	备 註
44	巴思巴朝覲忽必烈去蒙古之 第五部分(壁画)	近代	长90 寬260	日喀則德庆坡章
45	供养天(壁画)	近代	长168 寬500	日喀則扎什倫 布寺
46	無量寿佛之右面菩薩像 (壁画)			察庸藏复制品
47	釋迦誕生(壁画)			察庸藏复制品
48	胜乐十六天女之一(壁画)			察庸藏复制品
49	撒迦派三大祖师之一(卷軸 画)			察庸藏复制品
50	十八罗汉之一施主达瑪居士 (板画)	明		察庸藏复制品
51	印度法王袞却蚌(板画)			察庸藏复制品
52	馬鳴菩薩(板画)			察庸藏复制品

雕 塑

53	藏王松贊岡布——棄尊弄贊 (泥塑圓彫)	唐		拉薩布达拉宮
54	文成公主(松贊岡布王后) (泥塑圓彫)	唐		拉薩布达拉宮
55	尼泊尔公主(松贊岡布王后) (泥塑圓彫)	唐		拉薩布达拉宮
56	四大天王之一(泥塑圓彫)	唐		拉薩大昭寺
57	四大天王之一(泥塑圓彫)	唐		拉薩大昭寺
58	四大天王之一(泥塑圓彫)	唐		拉薩大昭寺
59	蓮花生祖师(泥塑圓彫)	唐(751年)	高200 寬150	前藏哲公夏
60	無量寿佛(泥塑圓彫)	唐(751年)	高200 寬150	前藏哲公夏
61	八大菩薩之一(泥塑圓彫)	唐(751年)	高250	前藏哲公夏
62	八大菩薩之一(泥塑圓彫)	唐(751年)	高250	前藏哲公夏
63	佛座台装璜的象(銅制浮彫)	唐		拉薩小昭寺
64	悉达太子踰城(銅制浮彫)	唐		拉薩小昭寺

图号	名 称	时 代	尺寸(單位厘米)	备 註
65	弥勒佛(銅制圓彫)	宋(1093年)	高170 寬60	后藏拉当寺
66	西藏三王(松贊岡布、赤 松德贊、阿大赤热) (泥塑圓彫)	1400—1439年	高160 寬360	江孜班根寺
67	薩迦喇嘛之一(泥塑圓彫)	1400—1439年	高100 寬80	江孜班根寺
68	薩迦喇嘛之一(泥塑圓彫)	1400—1439年	高100 寬80	江孜班根寺
69	十六尊者之一(泥塑圓彫)	1400—1439年	高120 寬80	江孜班根寺
70	十六尊者之一(泥塑圓彫)	1400—1439年	高120 寬80	江孜班根寺
71	十六尊者之一(泥塑圓彫)	1400—1439年	高120 寬90	江孜班根寺
72	十六尊者之一(泥塑圓彫)	1400—1439年	高120 寬80	江孜班根寺
73	弥勒佛左側虛空無垢菩薩 (泥塑圓彫)	1400—1439年	高140 寬50	江孜班根寺
74	文殊菩薩(銅制圓彫)	明		拉薩色拉寺
75	文殊菩薩轉法輪像(銅制 圓彫)	明		拉薩色拉寺
76	宗喀巴(銅制圓彫)	16世紀	高66 寬50	日喀則扎什倫 布寺
77	喇嘛像(泥塑圓彫)	明末	高70 寬50	日喀則宗
78	班禪·罗桑益希(銅制圓彫)	16世紀	高66 寬50	日喀則扎什倫 布寺
79	頂供(銅制圓彫)	清		拉薩布达拉宮
80	第十三輩达賴喇嘛(銀制 圓彫)	近代		拉薩克西朗堆
81	澤門林活佛(泥塑圓彫)	近代		拉薩色拉寺

建 筑







4

3 拉薩大昭寺东汉古門 唐

4 拉薩大昭寺羅馬式木質楹柱 唐



5 拉薩大昭寺屋簷下獅身人面柱頭（泥塑半圓彫） 唐