

吴清源围棋全集
第一卷

黑布局

人民体育出版社

吳清源圍棋全集

第一卷

黑

布

局

吳清源著

王又庸譯

人民體育出版社

吴清源围棋全集

第一卷

黑 布 局

吴清源 著 王又庸 译

人民体育出版社出版

世界知识印刷厂印刷 新华书店北京发行所发行

1962年10月第1版 1990年9月第4次印刷

印数：88,751-108850

ISBN 7-5009-0560-2/G · 531 定价：2.00元

著 者 序

所謂布局，就是一局棋开始的布置和結構，尽先有利地占据盘上的空点，为下一阶段（中盘战斗）摆好陣势（虽然严密地說来还有其他因素，单說摆陣势是不够的）。

以着在盘上的每一个子都富有潜力（內藏的效用）为主旨，从經驗上选择自己認為最有力的着点。其一般順序是先走“小目”〔1〕、“高目”〔2〕、“目外”〔3〕、“星”〔4〕、“三三”〔5〕等处以占角，次及于边。

这样双方进行局面的分割，到利益均衡状态破裂时，就进入中盘战斗。在这以前的状态中，虽含有由定式〔6〕构成的部分，但統属于布局的范围。（末一句的意思是說，在布局中出現的定式，只研究它在布局上的关系，不当作定式部門来研究。譯者注）

上述小目以下几种着点，其效用性質各異，應該选用哪一种固然是重要問題，而尤应特別注意的是要把所有一子接一子着在盘上棋子的綜合力量組織成为一局的根干。

在布局中，先着者有利，是絕对的。先着者（即黑方）要始終保持先着的效力，一直到取得胜利，这就是黑子布局的根本意义。只要黑棋始終沒有应接失当的着子，那末，“先

手不敗”就应当是永久的真理。然而真理尽管是真理，由于棋道是非常复杂而变化无穷的东西，加上功夫有强弱，要保证胜利，仍然不是容易的事。为争取胜利开辟道路，我们可以看到前人无数的创造。其中特别是棋圣秀策〔7〕创造了开始三着都占据小目的所谓“一、三、五”〔8〕的布局，实为近代棋史上一大金字塔。这里深藏着严密的理论，到现在还放射着光芒。不过，理论尽管怎样严密，由于棋道非常广泛，决非一型所能局限，此外必然还有别的道路。我在搞被人称为“新布局”〔9〕之前，就往往采用“星”的着点，这在当时是一条尚未开辟的道路。虽然秀甫〔10〕执白子时也曾着过，尤其是秀荣名人〔11〕着得更多，但执黑子走“星”，是从我开始的。

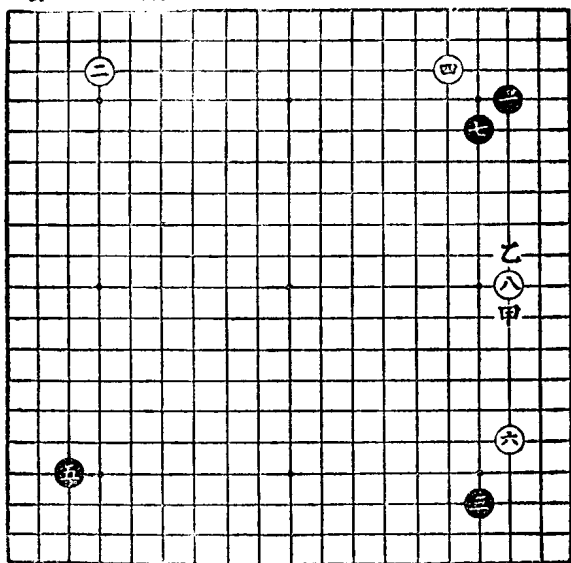
就占一角的实利来说，“小目”是比较容易，且最坚固，故从来执黑子的都不肯放弃它。与此相反“星”是疏于实利，而富有机动性，便于发展势力。要从小目保有全角，必须再加一着，而占星之后，可在别的要点着先鞭，也是它的优点。两者到底孰优孰劣，本非理论所能穷尽，也不是本书的意图所在，不必多谈。只以执黑子用“星”的布局为从来所无，说明我的思维上一个改变，欲向广大无边的棋道挑战而已。

经过我搞“新布局”数年后的现在，黑子布局方面已是“小目”与“星”并行了。参照这个事实，我编这卷黑子布局时，也就把“小目”和“星”的两种布局都加以记述。要附带说明的是：本卷32局，全是以自己的研究为基础的新的创作。

卷中每局都有一段“結語”，其中往往用“黑全局都是厚形〔12〕”或“双方占地均衡，但黑已无任何危险，而白则还有不安定的地方”等语句来表现双方的形势，这都是意味着黑方确已保持先着的效力，达到了黑子布局的理想；这是与白子布局以诱导“形势不明”为理想相对照的。

第一局 黑一、三、五

第一譜



第一譜

本書中有十多局是从秀策流的“一、三、五”型出发的，足以说明这个“一、三、五”型的本质在本书的黑子布局中占着重要的部分。

本谱到黑七为止的构图，重见于下卷白子布局的第八

局，是古来典型布局法之一。

黑七尖，是限制白子在这方面施展越向〔13〕的余地的最坚实的着法。从黑的立场说，应当一贯保持这种稳健态度，以维持先着的效力，这在序言中已经说明过了。

白八是防止黑从甲或其附近来夹攻白六，同时也是白六自己的发展。白八也可小一路走在甲或更进一步走在乙，意义都是一样。

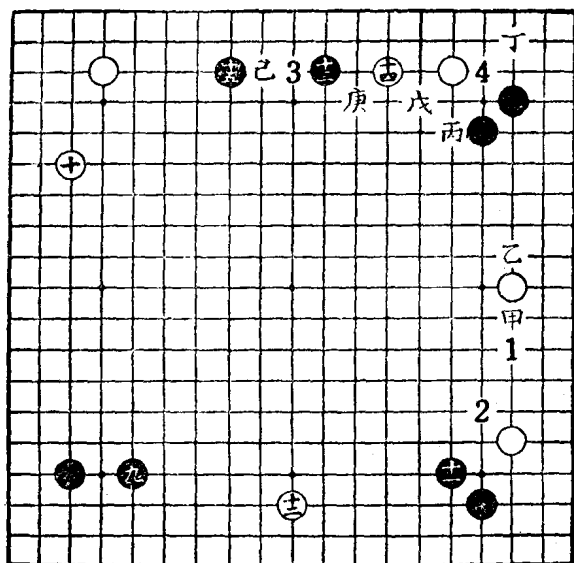
第二谱

黑九缔〔14〕是黑以坚实为本分之着。先自己缔，然后向白未缔之角挂〔15〕，以避免纠纷，是黑应有的态度。黑九若先在左上隅挂，是不稳当的。

白十缔，不用说是现在剩下的最大着点。不过这种“大斜缔”多为白子所采用，黑子则多用“小斜缔”或“一間缔”（参阅注14），因为大斜缔以后还有对方施展手段的余地，而白子是欢迎变化的；黑子要求简单坚实，故不喜用之。但并不是大斜缔、小斜缔和一間缔之间本身有什么优劣可言，只是黑白的立场不同而已。

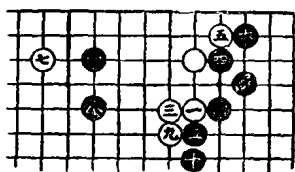
黑十一再尖，除了牵制白方施展手段的直接效果之外，还含有在十二位展开和在右边1打入〔16〕，乃至在2飞压等等作用。但黑若不先在十一尖，就直接占据十二位的大场〔17〕，则白必立即在十一位飞，迫使黑不得不屈服于低位，那时白右边的展开（从甲到乙）是越宽越好，自不待说。要之，黑的十一尖，不失为最稳健的态度，故棋圣秀策曾有“凡尖无恶手”的一句名言。白十二投在两边黑子的中央，是消灭敌

方模样[18]的适当之点。

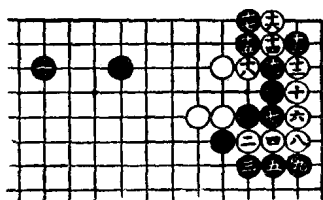


第二譜

黑十三，妨碍白在3展开，分散白的势力，是这种配置下常用之着。白十四，此手还有别的几个地方可走，即丙靠、丁飞、戊尖和己逼等。譜的十四，防止黑在戊飞封，是沉着的应法，作为白的态度，是很适当的。十四若在丙跳靠，双方照参考图1的走法，到該图黑十的结果，最易把局

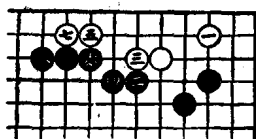


参考图1

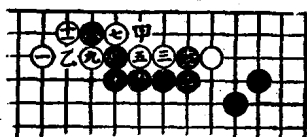


参考图2

势导入急战。又参考图 1 的黑四，若照参考图 2 那样先在一拆，则白立即在二断，到该图白十八，黑子溃灭，必须注意。十四若在丁飞，则如参考图 3，从该图一到八的结果是可以预想的。十四若在戊尖出，黑必仍于十五拆，结果与谱大同小异。十四若单在己逼，则黑戊，白十四，黑庚，也是定式之一。白若不在己逼而退一路着在十五位逼，这个距离是不合适的，结果如参考图 4，从白一到黑十二，白的缺陷就暴露出来了。又该图白十一若不吃而于七的右一路接，则黑于白九的左一路吃出，仍是黑有利。回到本谱，白既走十四，其势不能再让白在己路逼，故黑在十五拆，是绝对的。下一手预期在 4 尖顶，安定自己，兼攻白棋。



参考图 3



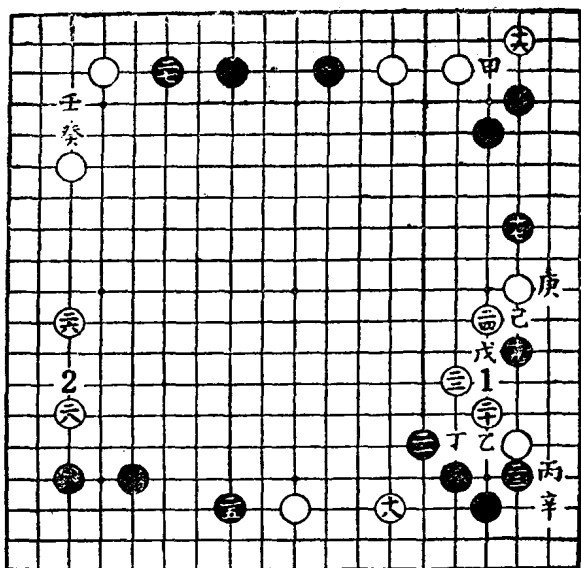
参考图 4

第三谱

白十六，是现在必争的要点，若被黑方先在甲尖顶，有天渊之别，是很明显的。

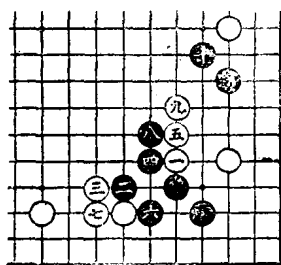
黑十七也是必然之着，为十九的打入准备了条件。

白十八若在 1 补一着，诚然是很坚固，但作为白的态度上說，未免有过于老实之嫌。故如谱走十八，一面对黑二子攻逼，同时也就牵制了黑的打入。执白子的若不采取这样攻守兼备的积极着法，就不可能使黑失却先着的效果的。



第三譜

黑十九打入的效果，到黑二五，就可以很清楚地看出来。如果十九先在二十三位尖頂，白乙，黑丙，后手固角，虽然坚实，但偏于守势，不能滿足。



参考图 5

白二十，此手若走在任何別处，黑必在二十位飞，是沒有問題的。故白二十尖，否則于丁位跳靠，采取积极战斗的方針，是在走十八时就已决定了的。

白二十若在丁靠，則如参考图 5，从黑二到黑十，是可以預想的。

参考图5的黑二是手筋〔19〕，若照参考图 6（見下頁）黑二

扳，到白七，显然黑不利。

又参考图 5 的白三若改走参考图 7 的一挖，则黑有在二挖的手筋，白将穷于应付。此时白若在同图甲吃，则黑当然在乙吃。

黑二一，白二二，都是必然之着，这两点谁不走，谁就会被敌方封锁的。其中白二二如着在戊，黑已，白二四，黑庚渡过，显然白损。

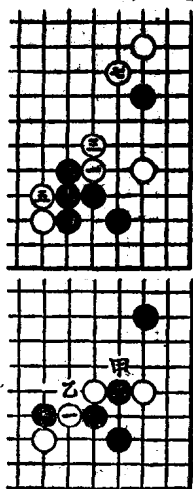
黑二三固角，捨棄十九一子，占取廿五的好点，是簡明的良策。如果黑二三于二四位引出十九一子，则白必立即于辛飞，使黑子失去角上的根据，就顿时陷于困难之境了。

白二四是此时唯一的一着，自不待說。

黑二五，配合右下隅的势力，特别是有二一的出头时，对下边两个白子予以相当的威胁。如果没有这一效果的情况，则黑二五应以在二六位展开为更大。

白二六是此时剩下的唯一的大场，自不待說。

黑二七也可着于 2，此两处都是目前的好点，大小也差不多，可任择其一，也必得其一。不过着于二七，可使上边完全安定，还可相机对白的大斜綫从壬或癸等处予以袭击，更包含有如次譜二九以下的便宜。因此，对于专门家来说，二七是比 2 有更大的吸引力。

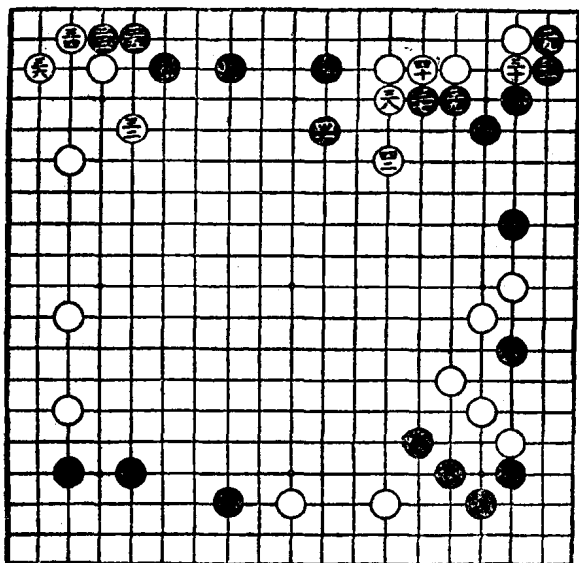


参考图 6

参考图 7

第四譜

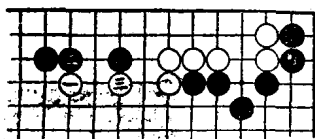
黑二九以下，一面对实利，一面对白攻逼，这都是前譜二七一着包含的意义。



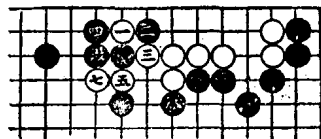
第四譜

白三二，一面固角，同时增加左边的势力，这是大斜締时常用之着。

黑三三、三五，先手得便宜。这是白补了三二、角上已



参考图 8



参考图 9

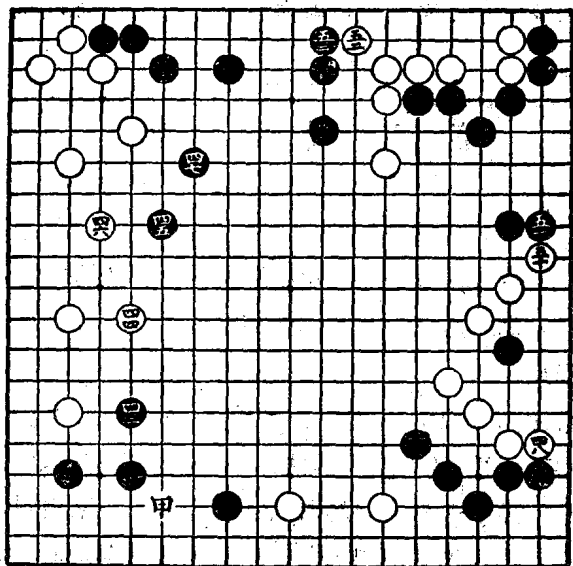
无直接侵入手段时的最大效果。

黑三七，攻白的要害。

黑三九、四一，都是当然的好着，特别是四一的关起，它还防止了参考图 8 那样白方一、三的手段。

白四二若照参考图 9 那样在一托，到该图黑八的结果，白就失却了根据，以后要遭受到黑方的攻击，就是如谱在四二跳出之后，也还没有完全安定。

第五谱



第五谱

黑四三，是防止白从甲方面打入，一面

白四四，此点若被黑继续占去，是白所

黑四五，这时候应于何处着手，頗难选择，方向大概总是在这一边。讓白四六应一着，即走四七，与上边取联络，是厚实的着法。

白四八、五〇、五二等着，都是先手得便宜，黑老老实实，一一挡住，并无妨碍。

結 語

以上布局阶段終了，大体的分野也已决定。黑有四处地域，实空稍优于白，厚实程度也超过于白。形势简单明了，沒有复杂难解的地方。加上沒有一处不安定，而白方的上边和下边还多少有点欠安定，前途显然是黑有胜利的希望。

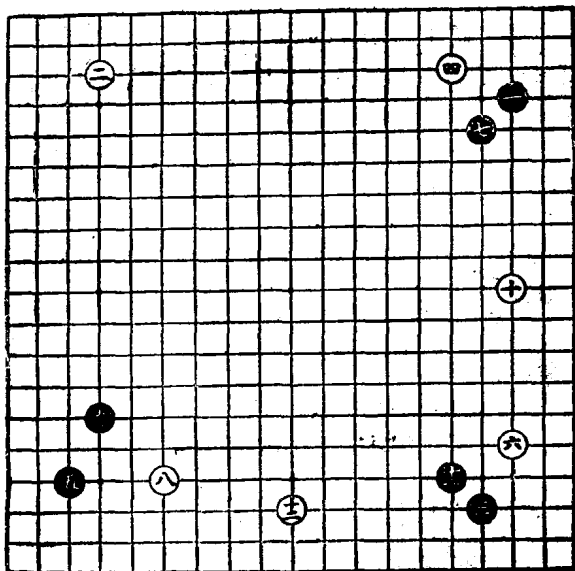
第 二 局 白八二間挂

第 一 譜

黑一到黑七，与第一局完全相同。白八开始变化，先与黑九交換，然后走十。白八二間高挂的主要意思，在于以先手妨碍黑締。

黑九，由于右下隅的黑三位置較低，处于被动地位，左下隅必須避免糾紛，故对白八的挂，以九应之，这是穩妥的着法。

白十、黑十一与第一局白八、黑十一的关系相同，但本局的十一，是以先手限制了白在右下隅活动的余地。为什么說是先手？因为在这个配置的情况下，黑十一尖后，再着于十二位，是无比的好点，为白所不能容許的，这就等于强迫白子不得不占取十二，所以十一可以說是先手。



第一譜

第二譜

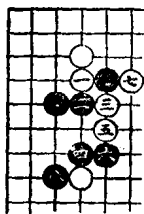
三个角上的黑子都很坚固，现在十三从容向左上隅挂，是当然的顺序。

白十四，此处夹〔20〕有种种方式，在这个配置的情况下，近来多采用“二间高夹”。（参看注〔20〕）

黑十五，是对二间高夹的应法中最严厉的一种，含有将来在1飞，从左右两方压白，使屈服于下边一带的低位，如次谱所见的手段。

白十六若在二一位冲断，此时黑可采用参考图从二到八的简明手法，与左下隅的两个黑子相配合，黑也不坏。

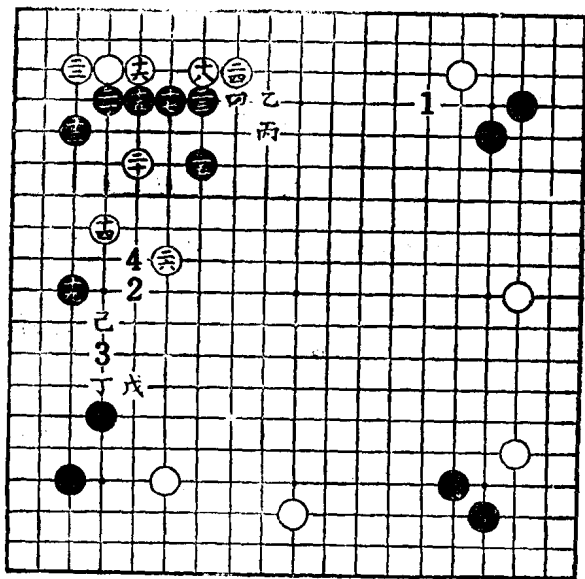
黑十九，是走十五、十七时预定之着，必须走到十九这一着，才算完成了十五、十七两着的企图。由此可知，如果左下隅的配置不适宜于走十九时，则十五、十七两着不能收到完全的效果。



参考图

白二十，迫使黑不得不于二一防冲断，从而白得于二二收到不小的实利。黑二五走甲，白乙，黑丙，也可以走。

白廿六，很轻灵，含有其后白在丁靠，黑戊，白己的手段。假使廿六在2镇，也似可走，但黑于3补之后，就发生黑在4跨出的缺点。



第二谱