

● 徐存龙 何志清 恩泽 等编

WOSHI
SHUSHI



JIAJU ZHUANGSHI
XINGAINIAN CONGSHU

家居装饰

新概念 丛书

卧室·书室

浙江科学技术出版社

家居装饰 新概念

丛书

卧室·书室

编写

徐存龙 何志清 恩泽 王明明 陈隆

版面设计

闵捷 葛甫

封面设计

金晖

责任编辑

卞际平

浙江科学技术出版社出版

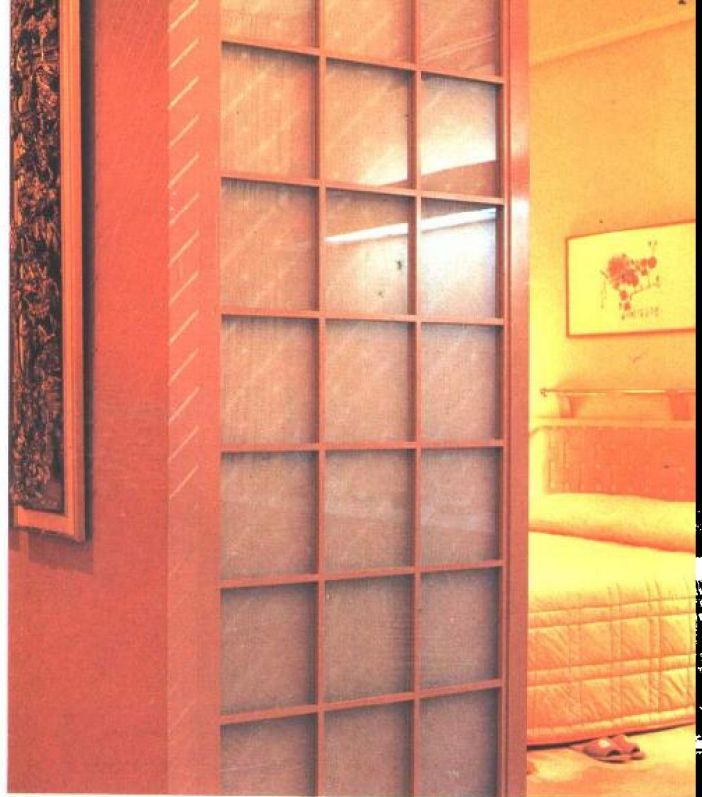
杭州市长命印刷厂印刷

浙江省新华书店发行

开本787×1092 1/16 印张4

1996年6月第一版

1999年5月第五次印刷



ISBN 7-5341-0918-3/TS·124

定 价： 20.00 元

家居就好象您远航归来的宁静港湾。
您一定祈望着在这里获得莫大的享受，
找到心灵的归宿。

安居才能乐业。
家居装饰便担负起这样一个营造安逸之家的神圣使命。

足够的装饰准备工作当然必要，
并不是选购一套家具或者一些材料那么简单。
首先，

确定个性化的装饰主题。

然后，

在总体布局的同时，
不遗忘局部空间的利用与点缀；
在表面美化的同时，
不轻视内部功能的实用与完善。

以此态度对待家居装饰，
您会突然发现，
不但装饰的结果令您陶醉，
而且装饰过程的本身也将给您无穷乐趣。

这套丛书分《厨房·卫浴室》、《起居室·餐室》、
《卧室·书室》三个分册。

只图抛砖引玉。

让您有那么一点点新感受、新概念。





家居装饰

新概念

丛书

卧室·书室

目录

卧室

- 自我陶醉的天堂 2
 - 实例 4
 - 床 20
 - 贮柜 24
 - 梳妆台 32
- 窗帘·床罩 34
 - 壁挂 38
 - 材料 39
 - 照明 40
 - 绿化 41
 - 儿童房 42

书室

- 修心养性的幽谷 50
 - 实例 51
 - 书桌·书椅 56
 - 书橱·书架 57
 - 壁挂 62
 - 照明 63
 - 绿化 64

浙江科学技术出版社

卧室

自我陶醉的天堂

卧室是最私人化的场所。只有当您确信自己不再暴露在众目睽睽之下时，才能无拘无束地做自己想做的事，身心才能得到最大限度的松弛。卧室除了睡眠功能之外，还有附属的功能，包括梳妆、贮存、更衣、阅读和视听等。这些附属的功能应该紧紧围绕床这个主角，保证睡眠的安逸。

卧室的功能决定了您完全可以按照自己的兴趣、性格、爱好、设想来布置，而不必考虑别人喜欢不喜欢。在确定床的位置之后，再将空余地带分配给其他附属功能。也许您喜欢阅读，卧室的布置少不了书架；也许您善于夜晚工作，不妨让卧室和工作间兼用；也许您浪漫好静，可用柔和的色彩布置；也许您果断干脆，卧室的色调可以有强烈的对比。在这块私密的空间中，您可尽情地发挥自己想象，找到真切的自我，达到身心舒坦、心旷神怡的境界。

人的三分之一时间是在床上度过的，床是卧室的主角。对床的设计，您应该多费一些心思。好的床能使您迅速地消除疲劳感。据专家研究，人在卧床时，腰部和臀部压迫深度的差异，决定了睡眠是否舒适。一般地讲压迫深度以不大于3厘米为宜。因而床垫的选择既要柔软又要有一定的支撑力。床上用品不仅要考虑到您的经济实力，也要想到样式、大小、颜色、高矮质量，以及和您的卧室布置相一致，更要与您的风格趣味相投。

床的位置摆放尽量按照私密的要求设计，不致于一开门就让人看到床或者整个室内。在不影响流畅的交通线路的前提下，可采用门帘、开启方向的变化等布置手段，增添私室的幽静。

卧室的家具，除其本身具有的实用功能外，还应注意与卧室的格调相吻合。一套完美的家具犹如一曲优美的音乐，每个单体似跳动的音符，错落有致，符合当代人的审美心理。家具的布局讲究简洁，大件的家具最好不要东设一个西设一个，尽可能地集中在一边，最好把各种功能都安排进去，将余下的空间留给床头柜等，使您在进入卧室时，视觉上感到空间净化、明快。现代的家具色彩逐步向多彩化方向发展，效果的好坏在于调配。以明度对比为例，两个不同明度的色彩并列时，明的色更明，暗的色更暗。两色的搭配得当，能达到色彩造型的美学效果。

“一日之计在于晨”。早晨醒来，又将为新的一天开始忙碌，梳妆打扮是必不可少的程序之一。梳妆台的位置可以灵活地安排，靠近窗的角落，能享受到早晨的阳光沐浴，也利于梳妆时的采光。

窗不仅具有疏通空气的功能，而且也是室内和室外景致的联系纽带。窗帘的美化，既可调节室内环境

空气,也可起到遮光、隔离视线的作用。您在选择窗帘的形式、色彩时,要考虑它和墙布、地毯、床罩之间的协调关系。一般地说,同类色具有统一协调感;同色彩不同明度的组合则具有秩序感。窗帘最好还要随季节的变化而变化,夏季宜用冷色,冬季宜用暖色。

卧室的壁挂布置,起着渲染环境气氛的作用。依据休息的功能,卧室中的壁挂饰以人物画为佳,传神的画面能与您的思想感情进行交流,给您愉快和轻松,伴您安然入梦乡。

卧室的地面材料有多种多样。木地板富有弹性,软硬适中,视觉舒适,并有保温、隔热、隔声的功能,给人以清晰、丰满、光亮、自然的效果。地毯则柔软、暖和,另有一番情趣。倘若在木地板的床边铺一块小型的艺术地毯,不失为典雅的手段之一。

卧室的照明,应体现家庭温暖、私密的灵魂。柔和的光令人轻松,黑暗中的光令人专心并带有神秘感。照明的亮度不一定要大,依据您个人的爱好和功能的需要,可以设立射灯、台灯、梳妆台壁灯等。而床头的灯,以两人各自拥有一盏为佳,不致于影响到对方的睡眠。

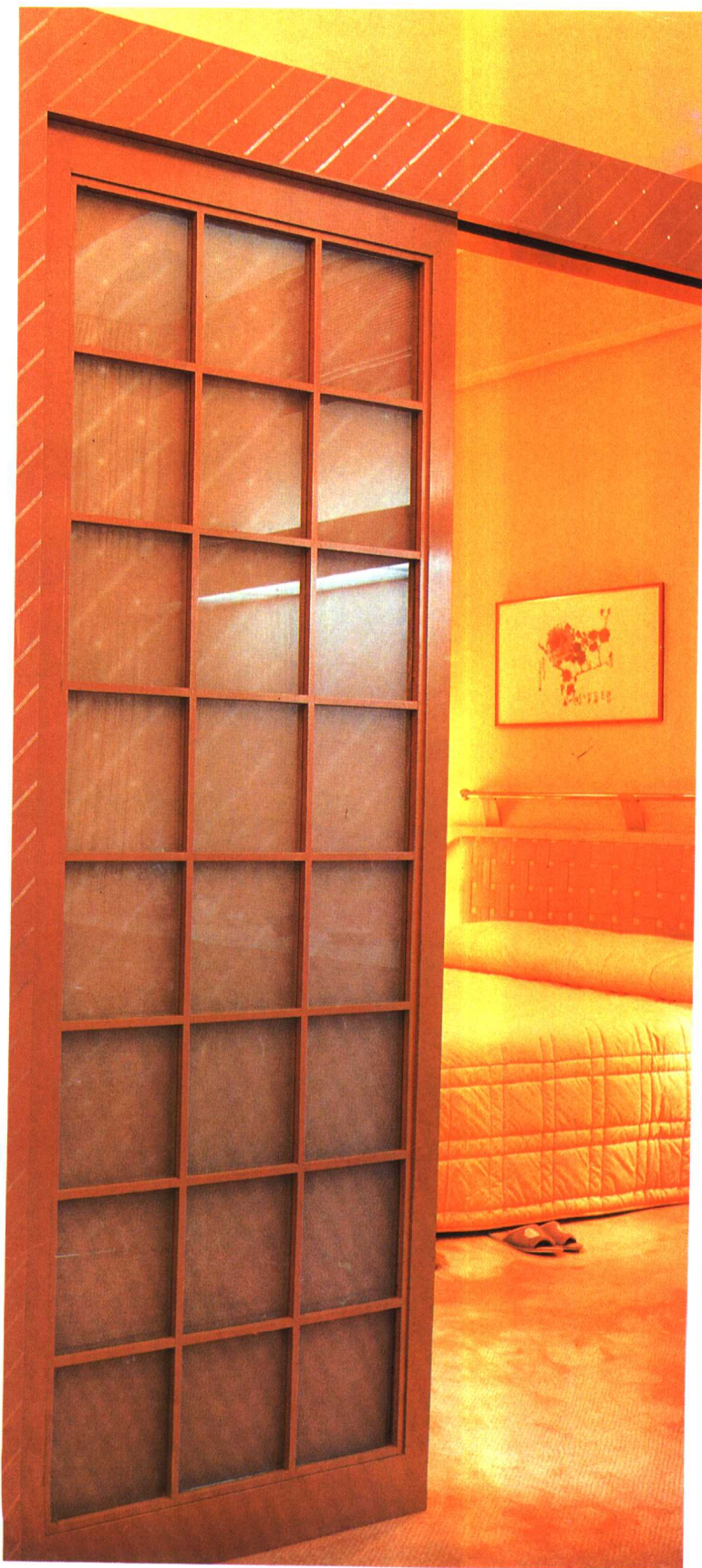
卧室的绿化,重点突出雅静幽芳的特点,达到陶冶情操、增添生活情趣的效果。宜配以小巧、叶色淡绿的观叶植物,如文竹、羊齿类植物等。在案头摆放水仙、墙壁上镶嵌吊兰等耐阴花草,能给您带来清新、恬静的感受。

在您拥有更多的空间时,请给您的孩子留一块属于他的乐园,培养他独立睡眠的习惯,对于孩子的成长和身心健康是大有益处的。

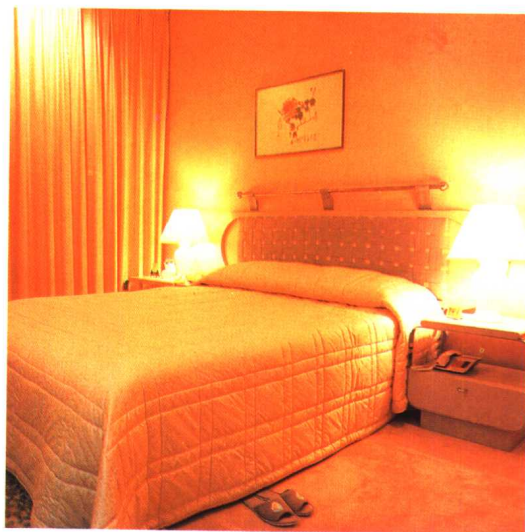
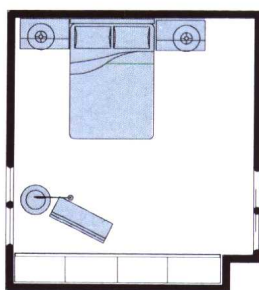
由于您的职业、爱好的不同,儿童房的装饰也各有千秋。例如爱好音乐的父母将儿童房装潢得“余音绕梁”;爱好体育的父母将儿童房布置成“球类天堂”。这就要求您用心的灵感去感受,用孩子的感觉去美化,达到睡眠、贮物、学习、玩乐等多功能的要求。在色彩上力求活泼,呈现孩子的童趣。浓郁的童话色彩可培养孩子丰富的想象力。

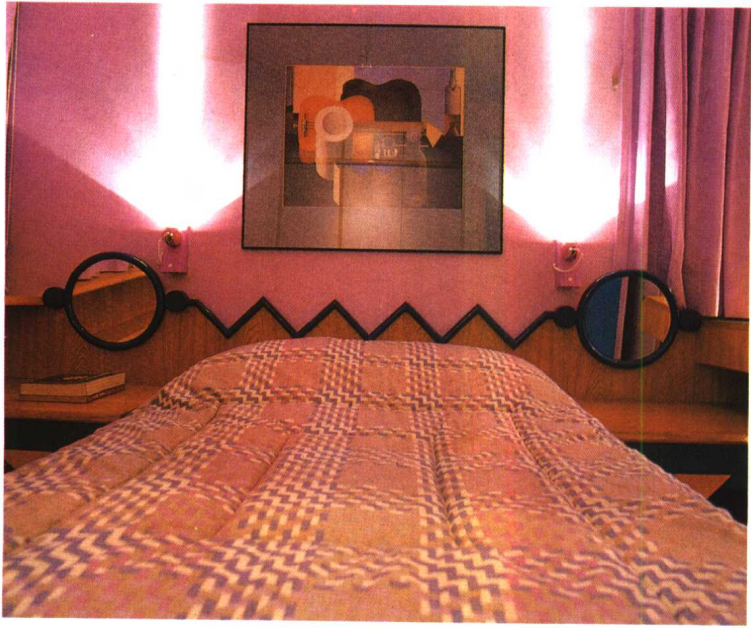
在家具的设计上,应考虑到孩子的成长。床的长度可有余量。书桌书架样式应考虑周全。当他处在学龄前,书架上以玩具为主,在他读书之后可放置书籍。以减少不必要的浪费。

儿童房的设计要符合标准。锐利的家具尽量避免使用;床的位置不能紧靠窗口;电器开关和插座要用家具遮挡或者放在孩子碰不到的地方。以确保孩子的安全。

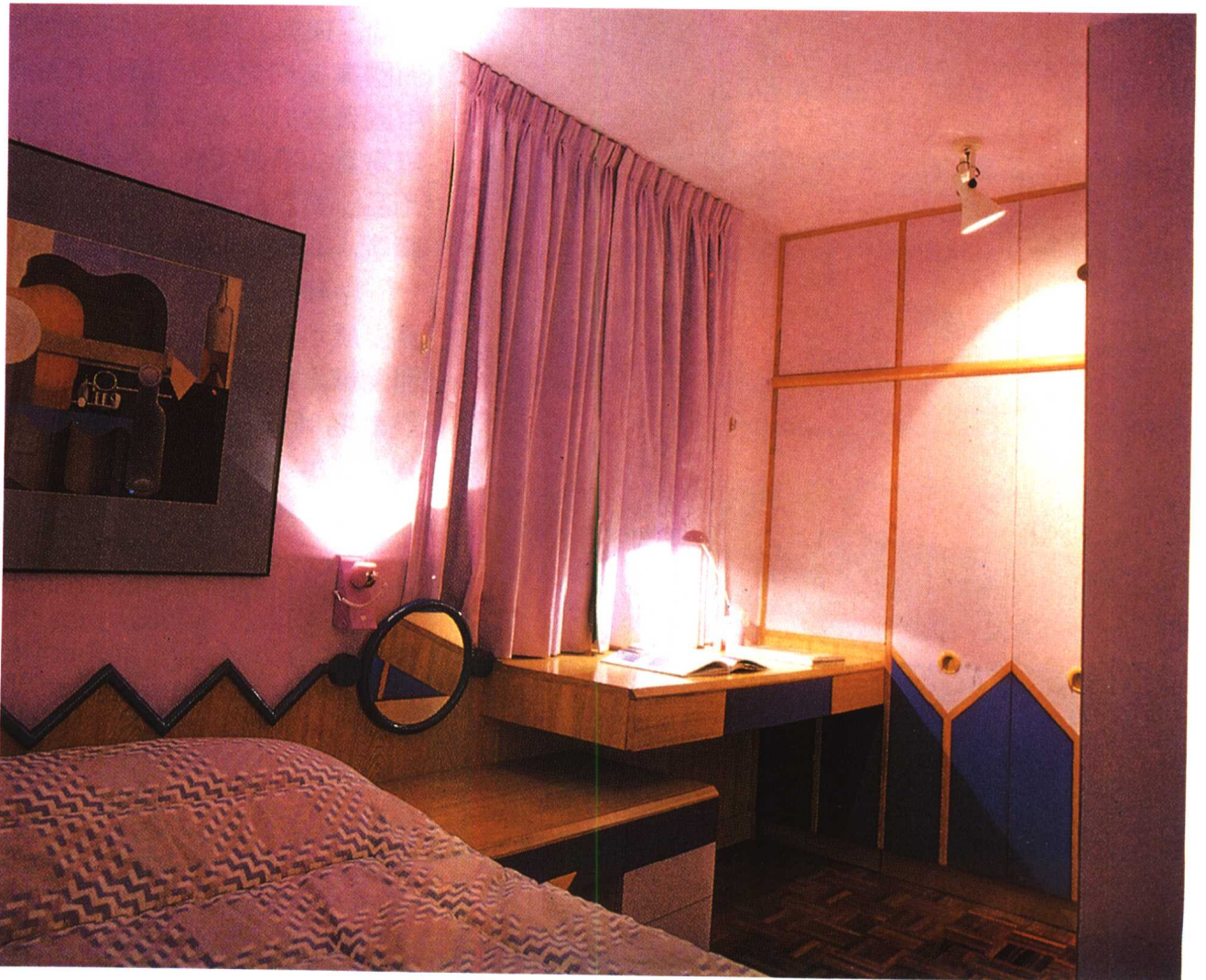
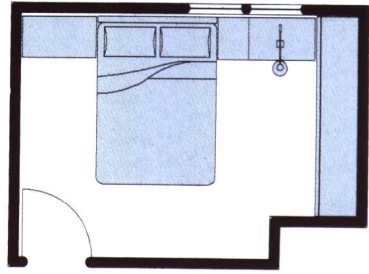


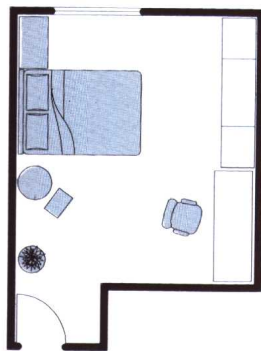
这三幅图是一套卧室的设计。它以淡柔的粉色营造出温馨的气氛。一道以磨砂玻璃为方格的移拉门,体现出卧室的私密性;床套也以方格花纹为主,使门和卧室内相呼应。靠窗的一角,设计一只黑色的沙发,配以造型独特的台灯,使整个卧室具有平衡感。





▣ 这两幅图表现的是一套卧室的两个侧面。设计者的匠心独运，以锯齿形的床架，打破平板式的呆板。床头两只圆形玻璃镜，既是一种装饰，又可以充作梳妆台，实用而美观。

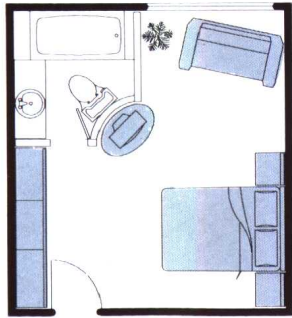




□ 把黑色引进卧室,是这套卧室的一个特点。从这两幅图可以看到,黑色的床罩、黑色的床架、黑色的台桌布,在洁白的墙、地面映衬下,形成一个赏心悦目的生活空间。古色古香的花瓶和铜质的现代塑像相映成趣,在高雅中显出古朴。

卧室

两盏顶灯,照在床头及其墙面局部,既方便主人卧床看书,又使床头上的壁挂跃然而出,强调了卧室的重点。



在睡眠区外,卧室的一角,设计圆形的电视柜和黑色的沙发,突出了主人享受生活的情趣。

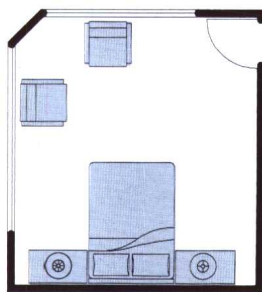




追求古朴是人性的回归。古典的花朵图案,和窗帘色调一致,起到统一的作用,形成理想的搭配。具有民族气息的木质花纹富有节奏感。而主人恰到好处地摆放的鲜花,则在古朴中呈现出勃勃生机。

法式的躺椅和薄如纱的帷幕,散发着浪漫的柔情。





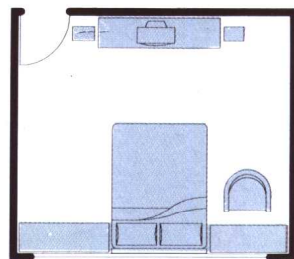
这两幅图反映了本套卧室以灰色为主色调的格局,呈现出卧室典雅的韵律。在卧室的一角,配以木质椅子,其造形具有欣赏的价值和收藏的价值,具有浓郁的东方气息。



▣ 阶梯式写字台与床头柜一体化处理,有节奏感。长长的地台上,既可随意放置床垫,又能简易谈话就坐,自由自在。一把吉他,点出本设计对快乐的单身汉是很适宜的。

▣ 圆圆的床,配合圆圆的地台、吊顶、墙面,让主人做个圆圆的梦。本设计除了相互协调、烘托的特色外,还集中强调出卧室以床为中心的概念。



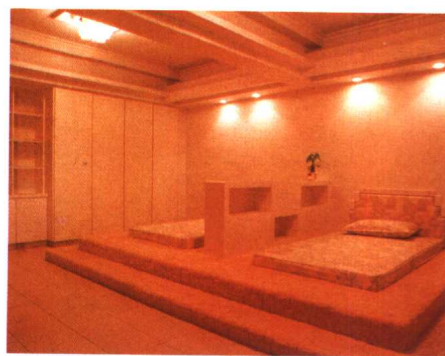


■ 本套卧室,以灰色调为主,黑色镶边,配以橙红色的灯光,显得舒适静雅。而黑色的运用,则和卧室另一角的高级音响及组合柜呵成一气,使音响区成为卧室的一个组成部分,呈现出主人特有的追求和享受。



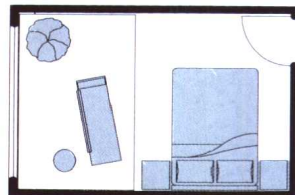
▣ 地台的设计,在视觉上使人感到卧室简洁明了,空间显得宽敞。

▣ 复式的地台,加上两床之间所配的简洁柜子,既相互分隔又相互连通。在吊顶的设计中也分成两大块,使顶和床形成呼应。





运用地面的高差,将休息区和睡眠区划分,是一种装饰手段,增加了卧室的空间的变化。



同一色调的饰布,既运用在床上,也铺在木地板上,从而划分出各自不同的使用功能。



▣ 窗帘在室内装饰中,起着美化的作用。这里介绍的两个实例,床和窗帘的色调、花纹相一致,产生了统一和谐的美。

