



LAN YUN

兰 韵

兰花赏析及栽培技艺

李仁韵
编著



安徽科学技术出版社

LAN YUN

兰 韵

兰花赏析及栽培技艺

李仁韵 编著

编委会成员（按姓氏笔划为序）

田维谦 冯德珍 刘清涌
李永荣 吴昌期 张润霞
季家宏 陈素伟 何清正

安徽科学技术出版社

图书在版编目 (CIP) 数据

兰韵: 兰花赏析及栽培技艺 / 李仁韵编著, —合肥: 安徽科学技术出版社, 1999.5
ISBN 7-5337-1792-9

I . 兰… II . 李… III . ①兰科-花卉-鉴赏 ②兰科-花卉-观赏园艺 IV . S682.31

中国版本图书馆 CIP 数据核字 (1999) 第 15893 号

致 谢

本书兰花品种图片拍摄过程中, 得到了广东陈少敏、邓剑柏、叶锦添, 台湾的游妙圣、张德胥, 云南的李映龙、顾开顺、王永明、袁玉芳、黄德敏、欧阳成、张志忠, 四川的罗文典、肖猷宏, 浙江的吴书福、金定先、吕国伟、关文昌、何秀芳、福建的刘龙山、杨先金, 饶春荣、刘亚林、刘景荣, 江西的刘红宇, 江苏的顾国于, 贵州的刘宗富、叶家俊、湖南的彭均安, 北京的尹长松以及无锡江南兰园和海南等地兰园的养兰专家们的大力支持, 很多作品是他们精心培育的珍贵新品种。在此谨向他们表示真挚的谢意。同时也感谢参与本书审稿并给予专业指导的安徽农业大学老教授徐国宇先生。

安徽科学技术出版社出版

(合肥市跃进路 1 号新闻出版大厦)

邮政编码: 230063

电话号码: 0551-2825419

新华书店经销 深圳市国际彩印有限公司印刷

开本: 850 × 1168 1/16 印张: 5 字数: 150 千

印数: 5 001-10 000

1999 年 6 月第 1 版 2000 年 8 月第 2 次印刷

ISBN 7-5337-1792-9/S · 301 定价: 35.00 元

(本书如有倒装、缺页等问题向本社发行科调换)

仁敬先生雅正
書存金石氣

室有蘭蕙香

甲戌冬 吳應祥于北京



吳應祥教授 1996 年 10 月在安徽神韻蘭圃參觀指導



1996年6月1日乔石委员长视察安徽神韵花卉研究所。图为本书作者李仁韵所长在向乔石同志介绍情况（李效连摄）

序

国兰是花卉中的瑰宝。在源远流长的赏兰、养兰、品兰、咏兰的传统中，培养了人们雅洁高尚的情趣，提高了品德素养，增进了兰文化的内涵，兰文化已成为我国民族文化的一个组成部分，对于社会文明的发展起着促进的作用。

兰花具备质朴文静、淡雅高洁的气质，可以怡情悦目，修身养性，符合东方人的审美标准。兰的香韵，清而不浊，淡而纯正，被誉为“天下第一香”。兰叶参差错落，潇洒飘逸，轻盈舒展，或挺拔，或娇柔，可供观赏终年不绝。

改革开放以来，我国建设事业飞速发展，人民生活水平大幅度提高，兰花的养植也相应有了很大发展，国兰已成为商品步入国内外市场，形成一种新兴产业。养兰、爱兰队伍日益扩大，对兰花栽培技术和鉴赏知识有着更高的要求。为此，安徽神韵花卉研究所李仁韵编写了《兰韵》，并由张恣宽摄影。

本书突出兰花的栽培与欣赏，尤其对兰花的引种驯化与开发利用，如南兰北养、大规模地栽兰花优化模式等方面，进行了切实探讨和详尽阐述，并将对兰花的养植提到了反映时代精神与美的享受高度。书中深入浅出地为读者提供比较实用的技术资料 and 欣赏兰花的基本要领，有很强的知识性与可读性。所载实地拍摄的兰花彩照达200余帧，展现了名兰名种的风采，各有独特的风格。全书图文并茂，情趣盎然，具有较高的参考与欣赏价值。特为序，以向海内外养兰界人士推荐。

中国兰花学会会长：陈心启



前 言	1	二、生草的栽植	28
第一章 兰花的分布	2	三、生草的养护要点	29
第二章 兰花的形态	3	四、驯化兰苗的繁殖	29
一、根	3	第五章 兰花的繁殖	30
二、茎	3	一、营养繁殖	30
三、叶	4	1. 分株繁殖	30
1. 叶的数目	4	2. 组织培养	31
2. 叶的形状	4	二、种子繁殖	33
3. 叶的质地	4	第六章 兰花的栽培和管理	33
4. 叶的姿态	4	一、培养土的准备	33
5. 叶艺	5	二、养兰场所的准备	35
四、花	8	1. 生产性地栽	35
1. 花萼和花序	8	2. 露地栽培	36
2. 花的数目和位置	8	3. 兰室栽培	37
3. 花的形态	9	三、兰花的栽植	40
五、果实与种子	14	1. 栽植时机	40
六、兰花的香气与花蜜	15	2. 采用兰苗	40
第三章 兰花的生物学、生态学特性 ..	16	3. 栽植程序	41
一、兰花的生长状态	16	四、栽植后的养护管理	42
二、兰花的生物学特性	16	1. 惜叶	42
1. 春兰	17	2. 护花	42
2. 蕙兰	18	3. 温度	43
3. 建兰	19	4. 湿度	45
4. 寒兰	20	5. 浇水	46
三、兰花的生态习性	20	6. 光线与日照	49
1. 对温度的要求	20	7. 施肥	52
2. 对光线的要求	20	8. 通风	54
3. 对湿度的要求	21	第七章 兰花常见病虫害及其防治	57
4. 对水分的要求	21	1. 介壳虫	57
5. 对通风的要求	22	2. 白绢病	58
四、兰花生长发育规律	22	3. 褐斑病	58
第四章 兰花的驯化	25	4. 兰花病毒病	58
一、生草的采集	25	第八章 家庭养兰	59
1. 采集时机和地方	25	一、家庭养兰场所	60
2. 采集的注意事项	26	二、家庭养兰技巧	62
3. 生草的选择	26	三、家庭养兰常见种类	69

兰花是风格独特的花卉。它具有自然美、神韵美、内在美、视觉美、嗅觉美，不但有很高的观赏价值，而且有陶冶人的高尚品格的作用。我国人民赏花的要求很高，十分注重花的品位，而兰花的品格正是为世人所推崇。兰花无媚态俗气，质朴而纯真。“深山不语抱幽贞，赖有微风递远馨”，具有君子沉静的魅力。兰花高洁典雅，“不以无人而不芳”，“不为困穷而改节”，显示优雅崇高的品德，使人清心、净意、脱俗。兰花既能在优越环境中生长，也能在风霜凛冽之中孕育花蕾、尤能在春寒料峭中散发沁人的芳香，表现出坚贞不拔之气质。



1 黄朵香 (云南)

中国人自古爱兰、艺兰。在悠久的历史中，兰花对文学艺术及社会生活产生了深远的影响。诗词歌赋中常以兰言志、画卷中常以兰寓意。人们将兰花清雅的品性视为善良人们心目中的人格楷模，将兰花作为理想人格的化身，有国香、人格之花、民族之花的比喻。世代承沿，具有深厚的文化内涵。由于兰花品位高、清雅幽香，它已经超越国界成为各国人民所深深喜爱的花卉之一。



2 包公 (安徽)

我国对兰花有文字记载，已有二千余年的历史。南宋时赵时庚于公元1233年完成的《金漳兰谱》是世界上最早的一部兰花专著。分“叙兰容质”、“品兰高下”、“天下养爱”、“坚性封质”、“灌溉得宜”五个部分；对紫兰(墨兰)的16个品种与白兰(素心建兰)的19个品种的特性、品位及其栽培要领均作了详细的阐述。与此同时，有关兰的诗、词、书、画也逐渐盛行起来，如赵孟坚的《春兰画卷》，真迹现收藏于故宫博物院。此后元、明、清代有关兰的专著就更多了，而且兰花栽培进入昌盛时期，逐渐进入寻常百姓家，为一般人所共赏。明代李时珍《本草纲目》巨著中对兰花的释名、品类、用途都作了论述。清代更涌现出不少艺兰专著，如《兰蕙同心录》、《兰言述略》、《养兰说》、《第一香笔记》等对栽培兰花实用价值较高。近代的兰蕙专著《兰蕙小史》、《种兰法》等已是系统性较强的艺兰专著。

兰花，其花形美妙，叶态优雅、香味清幽，色彩如玉，是姿、色、香、韵俱全的名贵花卉。同时兰花还以其质朴、纯真、高洁、坚韧的品格博得世人推崇和称颂。近年来国内兰花事业有了较大发展，而且国际兰花市场也在升温。为了合理开发利用兰花资源，推广普及兰花栽培技术，制止乱采滥挖，保护种质资源、促进兰花产业的发展，我们将多年来栽培兰花、发展兰花的点滴实践经验，编成此书。希望对广大兰友和兰花经营者有所帮助。

第一章 兰花的分布



3 梅型莲瓣兰 (云南)

兰科植物是植物界中的一个大家族,全世界兰科植物约有700属,2万余种。中国大约有173属,1千多种,还有大量的变种。兰花属于单子叶植物的兰科,是多年生常绿草本植物。根据人们欣赏习惯可分为洋兰与国兰两大类。洋兰主要产于热带,也称热带兰,花型大朵,色彩艳丽,少有香气,最著名的有蝴蝶兰、鹤顶兰、虎头兰、指甲兰、拖鞋兰和石斛等。它一般是以其气生根附生于悬崖峭壁、大树高枝之上,故称为“附生兰”或“气生兰”。常见栽培的洋兰主要分布在南、北回归线地域,主要产地在南美洲。国兰主要产于中国,因其生长在地上,故又称“地生兰”,有春兰、蕙兰、建兰、寒兰、墨兰等。这一类兰花与热带兰不同,没有艳丽的色彩,却具备高雅、文静、幽美的气

质和清醇、馨远的香味,与东方人鉴赏花卉的标准相吻合,深为人们所爱。

我国地域辽阔,国兰资源非常丰富,分布甚广,南达海南、北至甘陕、西及西藏、东到台湾均有出产。安徽省为兰花盛产区之一,主要产在皖南山区、大别山区。自1992年,华东地区最大的兰花繁育基地在安徽省合肥市建成后,使安徽兰花为世人所瞩目。

安徽省地处我国东南部,从南至北跨纬度 5° 以上,南北长约500公里,东西宽约200~300公里。地貌复杂多样,主要由平原与低山丘陵相间排列,其中丘陵岗地面积占29.5%,低山面积约占31.2%,其间还散布有皖南山区的黄山、清凉峰、九华山、牯牛降等山体和大别山区的天堂寨、白马尖、天柱山等山体。这两大山区山体较高,有诸多海拔1300~1800米的高峰,崇山峻岭,巨壑深谷,地形复杂,由山麓到山顶,生态环境复杂多变。安徽省属于季风气候类型:四季分明,气候温和,雨量适中,空气湿润。土壤主要为黄棕壤、红壤和黄壤。山区保留着较完整的自然植被、林下腐殖质层较厚、土质疏松、呈微酸性。林间空气清新、山间常有云雾缭绕。这种自然环境不但蕴育了众多的奇花异卉,也为兰科植物,尤其是兰属的春兰、蕙兰提供了得天独厚的生育条件。据我们对安徽兰花实地调查,初步确定安徽省内山区所产兰科植物共计24属,38种左右。主要集中于兰属,其次是杓兰属、石斛属、杜鹃兰属、独蒜兰属、白芨属、羊耳蒜属、虾脊兰属、独花兰属、玉凤花属等。

在我国,兰属植物的分布以西南为最多,东南各省区次之。产于安徽的春兰和蕙兰均属于地生兰类型。我国著名兰花专家吴应祥、陈心启两位先生将我国兰属植物整理归纳为六个大组,即长苞组、短苞组、长柱组、垂花组、宽叶组、腐生组。



4 虎 (浙江)

第二章 兰花的形态

兰属(*Cymbidium Sw.*)植物与其他植物一样,有根、茎、叶、花、果实与种子。现分述于下,其根为肉质根,具假鳞茎。除宽叶类型和腐生类型少数品种外,大部分具有狭长的叶,从假鳞茎上簇生而出。花单生或为总状花序。花序直立,斜出或俯垂。花的构造基本一致,萼片与花瓣同形。唇瓣无柄,通常三裂,其基本构造见图1。



(图1) 兰株的构造



5 春荷 (安徽)

一、根

兰属植物的根分为地生根和气生根两类。地

生根是从生的须根系,肉质,无根毛。一般春兰根较细,根径约0.4厘米,建兰和蕙兰根径约0.5厘米。而寒兰、报岁兰的根都比较粗长。兰根内贮藏有丰富的水分和养分。兰花的根具有吸水保水的功能,所以对兰花浇水不宜过勤,

防止土壤过湿,容易引起烂根。兰根有兰菌与之共生,借此,可获得更多的养料,促使其繁茂,所以在移兰时应带些宿土,携带些兰菌,不宜过度伤根。

多数附生兰除了地下根之外,还有许多气生根。气生根的功用,除了吸收、固定和保护外,皮层的受光部分有叶绿素,可进行光合作用。

二、茎

大多数兰属植物的茎膨大而短缩,称为假鳞茎。其形状有圆形、圆柱形、扁球形、卵圆形、梭形等。假鳞茎上有节,每一节都着生一枚叶片或鞘叶。因此,假鳞茎外面由绿色叶片和鞘叶包裹着。至衰老后,叶片枯萎脱落,裸露出的假球茎呈黄色或黄绿色。假鳞茎即球茎,俗称芦头、蒲头、龙头等,能贮藏养分和水分。茎表有角质层,能防止水分失散,因此兰花能耐干旱。栽植时宜浅,切忌将假鳞茎深埋于土中,以免沤坏假鳞茎以及花芽、叶芽。假鳞茎一般有3~5年生命,当进入衰老期后,还能衍生出新的假鳞茎。每当盛夏或初秋时节,从假鳞茎基部的根颈部分滋生出叶芽和花芽。着生兰花的茎称花茎,又称为花葶、花梗、花莖。

假鳞茎是一种变态茎,各种间形状不同,其大小按种的不同而相异。例如春兰、蕙兰的假鳞茎一般高为1~1.5厘米,径为1厘米左右;其他兰类的假鳞茎多数都比较粗大。兰属植物假鳞茎是从生在一起的,它们相连的地方常有一很短的地下茎,可在土下延伸。它是水分和养料的贮藏器官,也是我



6 秋兰 (安徽)



7 宽叶大花莲瓣兰 (云南)



8 傲寒 (安徽)



9 私语 (安徽)

们繁殖兰花的重要材料，栽培中常用其繁殖优良品种。

三、叶

兰花的叶可分为寻常叶和苞叶两种。从假鳞茎上簇生出的叶称为寻常叶，呈线形或带形，无明显叶柄，叶束都一次长成。叶边缘分有细锯齿或全缘两种，平行脉，中央有主脉一条，常绿。叶梢尖锐或钝圆。

1. 叶的数目

兰花的叶片有一定数目，依种类不同而异。如建兰的叶片只有2~4枚、春兰为4~6枚，而蕙兰与虎头兰则可多至9~10片。兰花叶片在假鳞茎上只长出一次，在一定时间内长成。新叶只能从新生假鳞茎上长出来，老的假鳞茎不能再长出新叶。兰花的叶常以多数组成束，兰艺中将每束称为“筒”或“桩”。

2. 叶的形状

兰属植物叶片大致可分为带形和非带形两大类。

带形叶片上下几乎等宽、基部较狭窄，如春兰、蕙兰、墨兰、建兰、寒兰、虎头兰等。

非带形叶片，呈椭圆形或卵圆形，宽阔而短，下部狭窄而柄长，如兔耳兰、无齿兔耳兰等。

叶片的形状是区别种的特征之一。叶片的长短，宽窄；叶片尖端的尖锐或钝圆；有无裂缺，叶缘有无锯齿，锯齿的粗细；叶脉突出或凹陷、中脉对称与否；叶脉光裸或有毛；叶面的颜色，叶面平展或凹陷；叶柄的关节明显与否；叶片是否皱缩……都是种的重要特征。

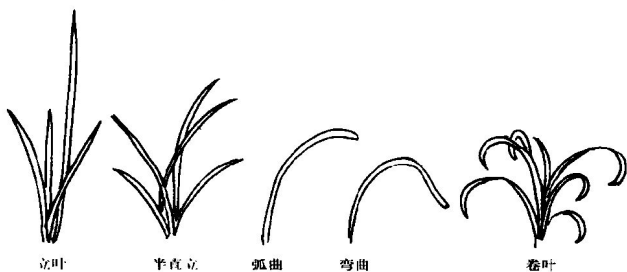
3. 叶的质地

叶片质地，软硬、厚薄不同。有的为厚肉质，有的为革质，有的为薄革质。如硬叶兰、纹瓣兰的叶为厚肉质；虎头兰等为革质；春兰、蕙兰、寒兰、建兰等为薄革质，其中蕙兰之叶较坚硬。一般兰叶无光泽，而建兰、台兰叶有光泽。叶面光滑与否、光泽之有无，也是区别种类的特征之一。

4. 叶的姿态

叶态是评价兰花观赏价值的标准之一，一般可分为：立叶、半直立叶（弧曲叶）、弯曲、弯垂等。立叶是指叶片向上直立生长，或者下部直立，只是先端略微向外倾斜，春剑的叶属于此类。半直立叶或弧曲叶是指基部1/2以上逐渐向外倾斜成弧形，春兰、建兰、墨兰等大多数兰叶属于此类。弯曲叶是叶片自基部1/3以上逐渐弯曲，先端下垂，成半圆形，建兰中的凤尾即属此类。这类叶型在建兰中被认为是优类

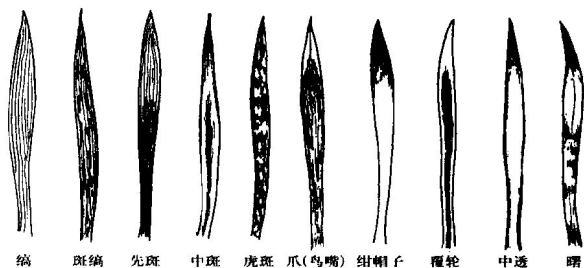
的典型，体现出轻柔的美，观赏价值高；而直立叶则显示刚劲。兰叶类型见图2。



(图2) 兰叶的类型

5. 叶艺

国兰每个品种正常情况下多数一年只开花一次，所以国兰的叶片也成为欣赏的主要目标。人们常对兰花的叶姿、叶斑、花纹像欣赏艺术品一样，进行鉴赏，深推细敲，称之为“叶艺”或“线艺”。兰花的花叶品种的培育，称为“艺兰”。兰叶上的有色斑块、条纹称为艺。每一种花纹称为一艺，具备多种花纹、斑点的称“综合艺”，但在同一叶片上出现多种斑纹的现象是少见的。兰叶上不同形状或色彩的斑纹都有特定的名称，见图3。下面将常见的种类作介绍：



(图3) 国兰叶斑纹

鸟嘴 —— 叶先端边缘有白色或黄色的条纹，形如鸟嘴，日本称为“爪”。变异的线条比鸟嘴更长的，则称为“大鸟嘴”，日本称“深爪”。

复轮 —— 又称金边或银边，即白色或黄色镶边，由叶尖开始直到基部，两旁的边缘都有黄色或白色的线艺，与叶缘等长。

缟 —— 在叶片中部有白色条纹的称为缟。“缟”的意思是未经染色的绢，即白色的意思。而缟又可分为“缟线”与“缟纹”。前者线条单调，光秃，在叶背面无相应的银色存在；后者在叶背面有相应的银色出现，在光线下透视时可见若隐若现的条纹，较为美观。如叶片中部只有一条有色条纹，则称为“中缟”。有色条纹比较短、只在叶片前半部，称为“镶坎”或“毛刷缟”（又称“光斑”或“扫尾”）。

白中斑（黄中斑） —— 叶片中央部分有大面积的白或黄色的变异，背面也是如此，也可称为“白



10 粉黛 (安徽)



11 渊蝶 (江苏)



12 春一品 (无锡)

中透”或“黄中透”。

中斑 —— 叶中间有两条以上纵斑纹，即叶的尖端部分周围均为绿色，而在中间有两条以上斑带直达叶基部者，称为中斑。

虎斑 —— 叶面有近似虎皮的斑块，此种斑块大小长短均不规则；其中斑块较大的则称为大虎斑。

斑缟 —— “斑缟”与“斑纹”区别不大，但线条比“斑纹”多，因而更为美观，价值更大。

曙斑 —— 斑纹中的“曙斑”是指叶面上某些部分由于



14 悬铃（安徽）



15 锦春（安徽）



13 紫燕流霞（安徽）

无数浮斑密集成片，其间叶绿素消失，而整块出现色斑，称“曙”；另一部分仍然绿色或基本上绿色，称“苔”。所以有时将“曙斑”称为“曙苔斑”。两者明暗交替，绿黄（白）相间、曙、苔分明，似有成片的阳光洒在叶面上。（“苔”是指绿斑，凡是叶面出现黄白斑，而存在其中的绿色部分，不论深浅都称为“苔”。）

绀帽子 —— 绀的意思指青绿色，即整个叶片变为黄（白）色，而叶的尖端呈翠墨绿色或绿色，就像绿帽子、称为“绀帽子”。它与“爪”相似，但色泽恰好相反。

扫帚线 —— 叶片前端生有许多黄色或白色细短线条。形似扫帚之末端，又称为毛刷缟。

蛇皮斑 —— 叶面有许多小点，集聚成黄色或白色的大圆斑，好像蛇皮。

此外，如有色斑条多条并在叶片上排列不规则，称为“绯斑”；有色条斑两端平整，似刀切一样，称为“切斑”；条斑如果集中在叶基部或叶的下半部，称为“晃”。

兰叶表面有一层表皮组织和角质层，能保持水分。而叶脉中富有纤维素，使兰叶具有柔韧性，是兰叶经雨打不垂、风吹不折的原因。

兰叶有很高的观赏价值。古人张羽的咏兰诗：“泣露光偏乱，含风影自斜。俗人那解此，看叶胜看花。”还有“观花一月，看叶一年。”的说法。阔叶如徽州墨兰，落落大方；长叶如紫花寒兰、榜墨兰，若绶带之飘逸，有的又似长剑指天；线叶如浙江小蕙兰

和某些春兰，秀美纤巧，如小家碧玉；其他还有短叶、簇叶等各具情态，总给人以线条美的美感。

国兰鉴赏参考表

名称 \ 品级	上品	中品	一般	不入品
花瓣	梅瓣	荷瓣	水仙瓣	竹叶瓣, 柳叶瓣
花肩	一字肩	飞肩	三角肩	落肩
捧心	蚕蛾兜捧	蚌壳捧, 硬壳捧	豆荚捧, 蟹指捧, 猫耳捧	剪刀捧
花舌	刘海舌, 大圆舌, 大如意舌	龙卷舌, 小如意舌	微卷舌, 尖如意舌	大卷舌, 吊舌, 狭长舌
舌苔	雪白	翠绿, 桃红	黄绿, 深红	紫红, 褐红
点	U形点, 品字点, 大圆点	梯形点, 桃核点, 红豆点	葫麻点, 乳泉点	
瓣色	雪白	翠绿, 桃红, 金黄	深绿, 深红, 褐黄	墨绿, 紫红, 褐紫
瓣筋(骨)	细小隐密		粗大浮现	
花梗	灯心梗		木梗	
叶姿	中垂叶形	中立叶形	立叶形	垂叶形
叶尾	圆尾	钝尾	尖尾	燕尾
叶身	鲤鱼身	鲫鱼身	鳗鱼身	
线艺	锦艺, 流虎斑, 宝艺	爪斑缟, 中透, 中斑缟, 爪缟, 大虎斑, 冠艺	复轮, 虎斑, 曙斑, 中斑	蛇皮斑, 绵纱斑, 扫尾



16 建兰 (安徽)



17 紫燕群飞 (安徽)



18 纤手 (安徽)



19 银雁 (安徽)

四、花

兰属的花分为花萼和花瓣两轮，外轮为花萼、内轮为花瓣，均为3片。兰花中花瓣的一枚特化为唇瓣，雌蕊和雄蕊合生在一蕊柱上，称为合蕊柱或蕊柱，是区别兰科与其他科植物的主要特点。

1. 花葶和花序

花葶（花茎）俗称“花箭”或“箭”，由假鳞茎基部生出。每假鳞茎上通常只生一枝，有时也有多枝的。每一丛兰草中常常出现多个的花葶，花葶以细而高为佳，矮缩被叶遮挡则不佳。春兰、蕙兰若越冬时气温偏高，则开花时花葶不能伸长。

花朵按一定顺序生长在花葶主轴之上，叫做花序。兰属植物少数如春兰为单花外，其余为多花。兰属花序都是总状花序（见图4）。

大部分地生兰，如春兰、蕙兰、建兰、墨兰等的花序都是直立的。一般花序高出于叶束之上，把花朵伸在显著的位置。

半附性兰花的花序是倾斜弯曲的，如台兰、虎头兰；而附生兰花花序是下垂的，如冬凤兰、硬叶兰、纹瓣兰等。



(图4)
花序

2. 花的数目和位置

兰属植物的花都属于不整齐花，一般有多朵。但春兰中多为一朵，少数为两朵。在其花的基部有时还看到另一朵未发育的痕迹，可以推断，春兰的一朵是由多朵进化而来。

花的数目随不同种兰各有特性。但有时因环境条件不同，个体生长情况不一，其花数也有多有少。

花在总状花序上常见的开放次序是：由下面的第二朵首先开放，然后下面第一朵和第三朵开放，再后陆续向上开放。



22 黄酥手（安徽）



20 春兰缙草（浙江）



21 幽谷（安徽）

花朵着生姿态十分有趣，花序俯垂的，其唇瓣在下方。单花和花序直立的，花朵在开放时，子房要扭转 180° ，使靠近花轴的唇瓣随之离开花序转向下方；而花序斜出的，其花朵开放时，其子房只扭转 90° 左右，也正好把唇瓣扭向下方。唇瓣是引诱昆虫传播花粉的主要器官，大而平坦的唇瓣正好是传粉昆虫立足的良好所在，这是兰花在长期生物演化和生存适应而形成的。

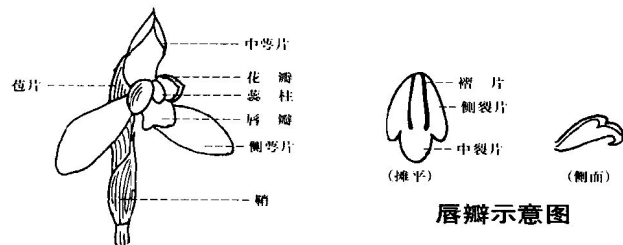
唇瓣是高度特化的花瓣。其颜色、斑点在品种评

价上占重要地位。通常有异色斑点，如紫点、红点、金点等俗称晕心，或称杂花；唇瓣纯一色、无杂点者称为素心，或素花。我国古代对素心颇为推崇，常列为上品。

3. 花的形态

(1)花萼。兰花的外轮为花萼，由3枚萼片组成，中间的一片为中萼片，俗称“主瓣”或“顶瓣”；两侧的为侧萼片，俗称“副瓣”。萼片的形状、颜色、脉纹以及着生姿态是评价花品的重要标志之一，以宽阔、肥厚者为优。一般野生春兰的萼片类似竹叶的长披针形，俗称竹叶瓣。春兰和蕙兰中比较好的品种，要求萼片稍向内卷，微起兜而内凹，中萼片向前弯曲，覆盖于蕊柱之上；二侧萼片向相反方向水平伸展。两者之间夹角 180° 呈“一”字形者称为“平肩”或“一字肩”；夹角大于 180° ，则称为“飞肩”或“翘肩”；夹角小于 180° 者，如鸟类降落之前收翅之姿态，则称为“落肩”。“平肩”算是佳品，“飞肩”视为珍品，而落肩则为一般。“平肩”和“飞肩”显得很有生气。萼片以清素无色、无斑点和条纹为好。

(2)花瓣。兰花的内轮为花瓣，花瓣共3枚。左右两瓣、俗称“捧瓣”、“捧”或称“捧心”（因左右两瓣有时作抱柱头状）；下方一枚为唇瓣、俗称为“舌”。兰舌上半部常有3裂，有的种类很明显，如虎头兰；有的种类不甚明显或不裂，如春兰。唇瓣前端的裂片居中的叫中裂片，一般向下翻卷；后方两侧的裂片叫侧裂片。唇瓣中部的一段称为“唇盘”，中间常有两条突起的褶。（见图5）



兰花花部图(春兰) (图5)

捧心就是花瓣尖端起兜的兜瓣型兰花。人们常根据捧心的形态给以命名。简述于下：

蚕蛾捧 —— 两片花瓣（捧心）向末端肥厚而弯曲的药囊紧靠，恰似一对蛾眉，称为蚕蛾捧，如春兰中宋梅。

观音捧(心) —— 就是早期两花瓣合拢，形状似神话中观音菩萨的风帽前沿。但在花充分开放后就看不到了，如龙字、春一品等。

猫耳捧(心) —— 指花瓣近直立，端部起兜处较小而尖，形似猫耳，如蜂巧。

豆壳捧(心) —— 捧尖端较圆钝，瓣肉厚，有兜状似蚕豆壳一端，如蕙兰中的关顶。



23 大富贵 (浙江)



24 台北小姐 (台湾)



25 齐双剑（安徽）



26 宽叶金黄荷型莲瓣（云南）

兰都属此类。

大柿子舌 —— 唇瓣形似柿子，大而方圆，如蕙兰中大陈字。

龙吞舌 —— 唇瓣较长，几乎与花瓣等长，顶尖部内凹稍呈兜状，基部与蕊柱分离，如蕙兰中的程梅、极品等正常开放时所显示。

双舌 —— 有两片唇瓣开裂着生，这是偶而出现的变异，如能将性状固定下来，并年年不变遗传给后代，就是珍品。

尖舌或雀舌 —— 唇瓣中裂片长而尖，外露部分呈三角形，在一般兰花中多见。

萼瓣与花瓣常进化或变异成各种瓣型，如梅瓣、荷瓣、水仙瓣、玉簪瓣、反卷瓣、线型瓣，等等。名贵的兰花花瓣的质地，比一般的花瓣更具有油质、肉质感。有一种建兰名为“鱼鱿”（又称玉枕）的，就因其花瓣具有鱼的头盖骨的半透明似玉般的质感，花多至12朵，花为水色，入水不见，极其名贵，又称为玉枕。另一种叫“瓜子白”的，其花瓣犹如瓜子仁般地洁白透润。正是由于兰花的冰肌玉质、花期也比一般的花要长些，显

蚌壳捧(心) —— 捧瓣似空蚌壳内凹外隆起。
剪刀捧(心) —— 捧瓣似剪刀形，如蕙兰中华字，如大魁荷。
蟹钳捧(心) —— 背中部隆起，尖端部兜扁。
短圆捧(心) —— 捧瓣短圆，背部弧形较大。
罄口捧(心) —— 捧瓣虽无兜状，但瓣之尖缘加厚微有罄口模样。

舌即为唇瓣，以短圆宽大、端正为上品，淡绿白色为好。唇瓣的形状按传统分成下列数种分述于下：

如意舌 —— 如意是古人宫廷之中象征吉祥的玩赏器物，头有点像灵芝形。如意舌是唇瓣紧贴蕊柱，露出中裂片的一小部分，这外露部分像如意的灵芝菌伞边缘，小而扁圆、端正、不卷，如春兰中绿英、蕙兰中大一品。

刘海舌 —— 唇瓣与蕊柱不完全靠近，稍稍离开，中裂片露在外面部分似刘海发型前额垂着一撮刘海短发，有点微兜，如宋梅。

大圆舌 —— 唇瓣前部大而圆，呈半圆状稍向下倾弯，比刘海舌大，如翠一品、宜春仙、荣梅等。

大铺舌 —— 形状比大圆舌稍长，唇瓣中裂片外露部分呈半长椭圆形，下挂呈下拖状，如春兰中的龙字，蕙兰中的楼梅、碧莲等。

大卷舌 —— 唇瓣长而向下反卷，常见的蕙

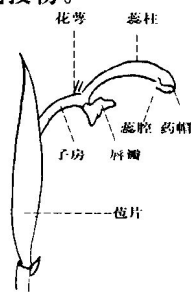


27 拜春（安徽）

出它的高雅可贵。

(3)蕊柱。是雄蕊和雌花柱的合生体，所以又叫做合蕊柱，又是有性繁殖的器官。蕊柱似人的鼻，所以俗称为“鼻”或“鼻头”。蕊柱似素嫩莹洁，一般稍向前弯曲，3枚花药中有两枚已经退化，仅一枚发育而分裂为两对花粉块。花粉块是由花粉粘结而成，有一淡黄色药帽盖住。近蕊柱顶端处有一腔穴，称为“蕊腔”（见图6）。它是柱头之所在。兰花在授粉时，花粉块只有被传入药腔内与柱头接触才能授粉。传播花粉的昆虫在兰花上采蜜时，先停在唇瓣上，然后用头部顶开蕊柱，将药帽顶落，花粉被粘在昆虫体上；其后飞往别朵花时，在钻进花时刚好碰上蕊腔。蕊腔分泌粘质，将花粉块粘下完成授粉。

(4)苞片。苞片俗称“壳”、“苞衣”，每朵花的花梗基部与花轴相连的部位都有一枚苞片，贴抱每一朵花的子房。地生兰类的苞片较长，可达子房长度的



的 $\frac{1}{3} \sim \frac{1}{2}$ ，有的种类如（图6）春兰的蕊柱春兰的苞片甚至超过子房的长度。春兰的花芽在秋季形成，第二年春季开花，苞片具有防寒保蕾、保护花芽安全越冬的作用。苞片在品种选择上，也是标准之一。春兰中的梅瓣和水仙瓣型中，花萼上有一个共同的特征，即侧萼片的先端有向前稍卷的兜。凡是有兜的花至花蕾期，在苞片的尖端有一白米粒状的小点，且苞片色较浓、鲜艳、脉纹明显。花蕾的先端苞片空一截，即花蕾顶不到头的，可能是有变异的。附生兰类的苞片很短，不及子房长度的 $\frac{1}{3}$ ，常呈三角形。苞片的颜色、脉纹也是鉴别兰花的重要特征。

(5)鞘。花萼下部的数枚苞片状的膜质物称为鞘，俗称为“兰裙”，是保护花蕾的器官。鞘一般比苞片长且大，它的长短和脉纹颜色都因种类不同而有差异。一般鞘上脉纹清楚，呈白绿色者可能为素心，花色愈浓则鞘色愈深。在蕙兰中，花萼及鞘绿白色的称为“绿蕙”，呈紫红色的称为“赤蕙”。

“春兰”、“蕙兰”的花瓣形状与苞叶的特征：

通常人们把2月、3月间开花，一茎一花者称为春兰；其初花期在2月下旬，盛花期在3月上旬。而4月开花，一茎数花者称为蕙兰；其初



28 达摩 (台湾)



29 黄金养老 (福建)



30 沉香虎头素 (云南)