

穿越之旅

神经友圈

唐朝定居指南

森林鹿 / 著
SENLINLU



❤ 赞

💬 评论

77 💬 252



唐朝定居指南

森林鹿 / 著

SENLINLU



北京联合出版公司
Beijing United Publishing Co., Ltd.

图书在版编目 (CIP) 数据

唐朝定居指南 / 森林鹿著. —北京: 北京联合出版公司, 2014.6

ISBN 978-7-5502-3123-8

I . ①唐… II . ①森… III . ①中国历史 - 唐代 - 通俗读物 IV . ① K242.09

中国版本图书馆 CIP 数据核字 (2014) 第 110961 号

唐朝定居指南

作 者: 森林鹿

选题策划: 任 菲 范筱薇

责任编辑: 刘 凯

版式设计: 叁 囍

北京联合出版公司出版

(北京市西城区德外大街 83 号楼 9 层 100088)

廊坊市兰新雅彩印有限公司印刷 新华书店经销

字数: 251 千字 700 毫米 × 990 毫米 1/16 印张: 20.25

2014 年 7 月第 1 版 2014 年 7 月第 1 次印刷

ISBN 978-7-5502-3123-8

定价: 39.80 元

未经许可, 不得以任何方式复制或抄袭本书部分或全部内容
版权所有, 侵权必究

如发现图书质量问题, 可联系调换。质量投诉电话: 010-82069336

一年之计在于吃 ▶ P\002

用美味糕点征服他的心吧，穿越女 go on !



唐代花样面点，1960年、1972年新疆吐鲁番阿斯塔那331号唐墓出土。唐代食物制作工艺多样，这些已经在沙漠中风干一千多年的小点心，仍然较完好地保存了刚出炉时的模样，十分类似于现代的各种曲奇饼干。

照片由吾友连枝草于2012年6月拍摄于山西博物院与新疆维吾尔自治区博物馆、吐鲁番博物馆共同举办的“天山往事——古代新疆丝路文明展”。

一年之计在于吃 ▶ P\002

用美味糕点征服他的心吧，穿越女 go on !



东汉陶灶，1955年广州先烈路出土，现藏于中国国家博物馆。古代富贵人家的厨房里，往往有大型炉灶，灶上设置几个火眼，可以同时烹调几锅食物。这个陪葬明器上除雕塑出灶身、火门、火挡、锅釜等用具，还塑造出“老鼠爬锅台”的有趣场景，富有生活气息。

唐三彩西瓜，瓜盘通高 15 厘米、盘径 22 厘米，瓜与盘烧连在一起，瓜径 14.5 厘米、瓜高 13 厘米。由绿釉烧构成瓜皮纹理，瓜蒂造型生动自然。

照片于 2013 年 9 月拍摄于陕西历史博物馆，但此文物的真伪性一直有争议。1991 年，西安市长乐中路派出所民警在一次打击倒卖文物的行动中缴获了这件三彩西瓜，据盗墓案犯交代，出土于西安市东郊的田家湾唐墓。此文物来源可靠性难以验证，而除这件“孤证”外，目前没有其他证据能证明唐代中原已经出现西瓜，所以学界普遍持怀疑态度。您穿越到唐朝以后，到底能不能吃到甜美多汁的西瓜呢？由于盗墓和文物犯罪行为，我们现在真的不知道。



一年之计在于吃 ▶ P\013

快看那个村夫，上好的雪梨居然生啃！

一年之计在于吃 ▶ P\021

行个令都不会，还想吃酒席？快打出去！



论语玉烛龟形酒令筹筒，龟长 24.6 厘米，通高 34.2 厘米，筒深 22 厘米。于 1982 年 1 月江苏丹徒丁卯桥唐代银器窖藏出土。

这是唐朝人在宴会上用来决定饮酒次序和数量的游戏工具。酒令筹筒筒身刻双线“论语玉烛”四字，筒盖以子母口与筒身扣合，盖钮与边沿银链相连。筒内装鎏金酒令银筹 50 根，筹上刻有楷书并鎏金的令辞，令辞上半段采自《论语》的语句，下半段是酒令的具体内容，如“乘肥马 衣轻裘 衣服鲜好 处十分”（今天打扮得最漂亮的人，要处罚他喝一整杯酒）等。

文物现收藏于镇江博物馆。照片所拍摄的是中国国家博物馆展出的复制品。



“丝绸之路”上的女奴贸易，是沉重但不应回避的历史现象。图中复原场景表现了往来中亚与中原内地的“胡商”队伍，在水草丰美处休息交易，美丽奔放的中亚女子“胡姬”们翩翩起舞，给危险劳累的旅途带来了一丝欢乐。

下图中都是唐代西域流行乐器的复原品，正文这一章节详细介绍了它们的使用方法和特色。照片均于2013年9月拍摄于甘肃省博物馆。

曲项琵琶



竖箜篌



毛员鼓



箏箎



一年之计在于吃 ▶ P \ 033

女冒险家玛珂玻萝蜜的东方奇幻漂流

五谷轮回，人有三急 ▶ P\046

欢迎使用纯天然绿色循环模式洗手间，可爱的猪仔陪您一起方便！



东汉绿釉带厕陶猪圈，陕西潼关县吊桥乡出土，现藏陕西历史博物馆。这种农村“连茅厕”两千多年来都变化不大，人在猪圈上面的小屋子里方便，猪在下面吃环保餐。



唐三彩院落，陕西历史博物馆 2012 年新征集文物标本，此为修复后的其中一间房屋模型，疑似为城市宅院里的厕所。屋前有挡墙，墙上开有方口，使用者在墙后方便时，通过方口监视外面，如果有人也来如厕，可及时出声令其等候，避免尴尬。



古代没有一次性卫生巾，只有类似这样的“月经带”，就是妇女用来处理特殊时期身体不便的高级工具了。宋以前平民妇女大部分是将草木灰粉装进内袋里，吸满血后倒掉添新，宋以后有条件的人家可能会用旧棉絮、草纸等。“月经带”在明清之际有一个比较流行的指代隐语，叫“陈妈妈”。

五谷轮回，人有三急 ▶ P\054

每个月都有那么几天特殊日子，怎么办呢？用来制药？

五谷轮回，人有三急 ▶ P\060

用栉篦去除头垢虱蚤，不但环保省水还能够占卜运势呢！

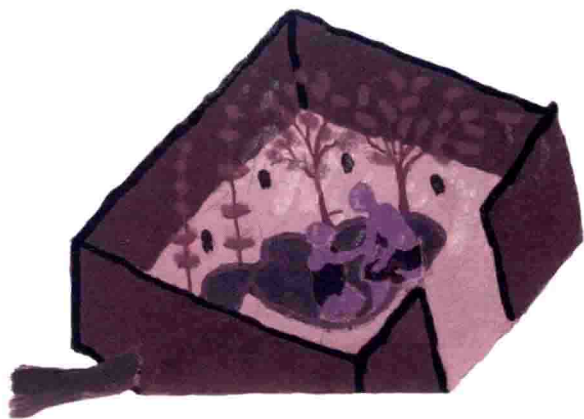


“篦子”是一种正在消失的古代日常生活用具，它是用来对头发进行“干洗”的。篦子比梳子齿缝细密得多，勉强能容许几根头发通过，以此来清刮头发上黏附的油泥脏污，以及消灭虱子和虻子。感谢家猫不点义务充当模特。



莫高窟 146 窟，五代壁画临摹，一僧人正在用一种下有高足的盥洗器洗头。光洗头本来不必这么麻烦，画师是个很有幽默感的人。

莫高窟第 302 窟西坡，隋代壁画临摹。图中画的是“汤水浴”，这是依据《福田经》所说的第二种福田是“植果园、修浴池”所绘。浴池规模不大，但已经有排水设施。浴池周围种有果树。两名身着袈裟的僧人在浴池中洗浴。在古代社会，普通人家洗澡是一种比较奢侈的活动，但从南亚热带地区传入的佛教要求信众保持勤洗浴的习惯，较大的寺庙往往修建有集体浴池。



五谷轮回，人有三急 ▶ P\068

皇帝带头正风气，澡堂子里谈工作

社会救济与公共文化生活 ▶ P\078

绝不滥用抗生素，怀里抱只鸡来治传染病



宋代画家李唐的传世作品《艾灸图》局部，又称作《村医图》，现收藏于台北故宫博物院。

《艾灸图》描绘的是古代农村治病的场景，在路边树荫下，一个乡医郎中弓着腰，手持艾条，专心致志地在患者背后施灸。病人坐在地上，裸露着骨瘦如柴的上身，表情痛苦，似在大声叫喊。“艾灸”烧烫疗法是唐朝最流行的医术，因为它对医生的技术门槛要求低、材料廉价易得，且治疗会给病人带来一定痛苦，如韩愈所说：“灸师施艾柱，酷若烈火团。”



上图是敦煌文书中的一份“尼姑出家度牒”，文字内容为：“西汉敦煌国圣文神武王敕。押衙知随军参谋邓传嗣女自意。敕：随军参谋邓传嗣女自意，容姿顺丽，窈窕柔仪，思慕空门，如蜂念蜜。今因大会斋次，准奏，宜许出家，可依前件。甲戌年（914年）五月十四日。”当时僧尼出家必须经过官府发给“度牒”，有一套严格而且昂贵的手续，随便谁逃进一座寺庙就能当和尚尼姑躲灾基本不可能。此文书现收藏于大英图书馆。

莫高窟第159窟南壁，中唐壁画临摹。屏障内一僧人正为信徒剃度，左手按住头顶，右手持剃刀。前有一人跪地，双手端盘接剃下来的头发，旁边众人合十围观。

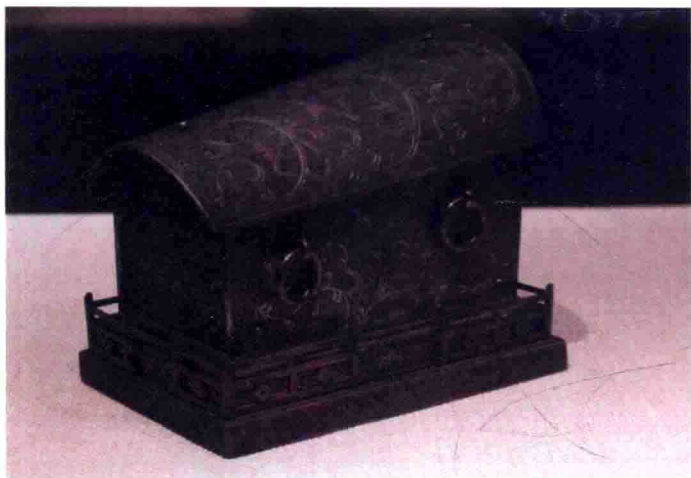


社会救济与公共文化生活 ▶ P\090

师太，请您出示剃度许可证和尼姑职业资格证书

社会救济与公共文化生活 ▶ P\103

医院学校旅店殡仪馆，多功能寺庙欢迎您



出土于甘肃省泾川县大云寺的唐代“五重舍利宝函”，这是其中的一件银外棺（椁）。这套舍利的宝函外形和功能与法门寺出土的“佛指骨舍利”极为类似，时代早于前者。由下图敦煌壁画可知，这件银椁及其中的金棺，与当时社会上实际应用的“棺材”是一致的。唐朝的佛寺经常兼具“殡仪馆”功能。照片于2013年9月拍摄于甘肃省博物馆。



莫高窟第61窟北壁五代壁画临摹，菩萨和弟子绕馆志哀，民间亲友为死者志哀的形式与此类似。



唐彩绘陶说唱俑，开元二十七年（739年），西安市西郊俾失十囊墓出土。现藏于陕西历史博物馆。这是一组说唱艺人，长髯老者坐在一圆拱形绣墩上，仰首微笑，右手半抬，似在说唱；两乐俑均盘腿而坐，一人双手捧笙吹奏；另一人手中乐器已失，其形态似在弹拨。唐朝的佛寺还兼具演艺娱乐功能，有些佛寺的附属建筑中就有“戏场”，所以如果您穿越到一座唐朝寺庙里，看到这样热闹喧嚣的表演场面，大可不必吃惊。

社会救济与公共文化生活 ▶ P\111

想听书看戏，茶馆剧院不侍候，请去庙里拜佛

当个有文化的唐朝人 ▶ P\122

郎君，您这一口标准长安音实在是……土得掉渣了！



巴黎国家图书馆藏敦煌唐《切韵》写本残卷，“平、上、去、入”是中国古代的“四声”，跟现代汉语的“四声”并不完全对应。

唐朝的“普通话”不是首都长安的本地语音，而是由陆法言等学者参考南北语音，确定的一套“复古汉晋洛音”，并记述在《切韵》这本书里。这套语音很快得到了天下文人士子的普遍认同，以及官方机构的承认。最晚到唐贞观年间，官府的教育机构已经拿着《切韵》作为科举考试用书，要求全国各地学生写文作诗的时候都以《切韵》为准。