

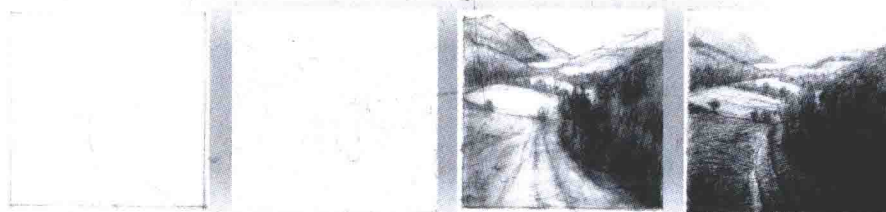
派拉蒙团队50年素描经典巨献

ACADEMIA DE DIBUJO

素描圣经

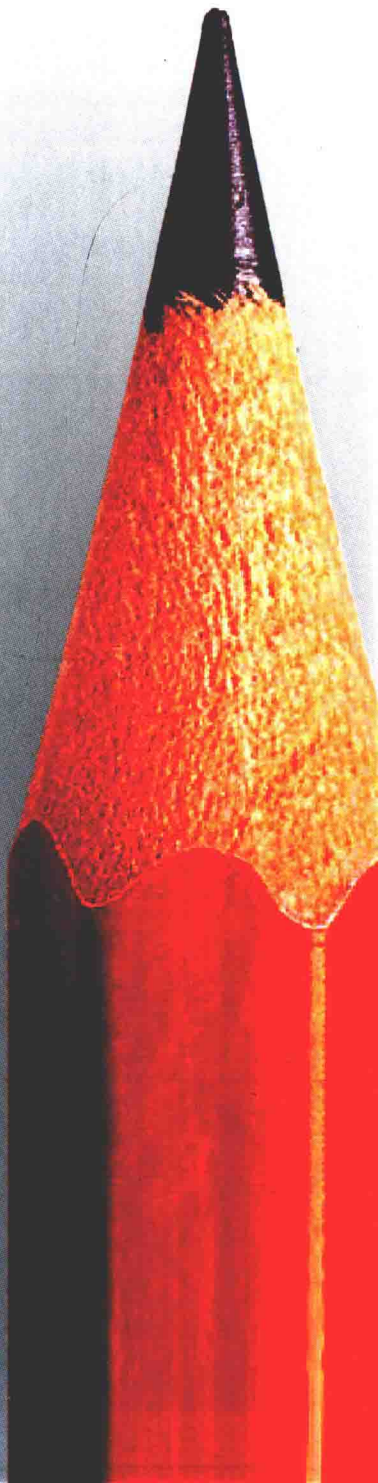
西班牙派拉蒙专业团队 著
张佳娣 译

造型基础•线条与阴影•光影明暗•透视关系



 中国工信出版集团

 电子工业出版社
PUBLISHING HOUSE OF ELECTRONICS INDUSTRY
<http://www.phei.com.cn>

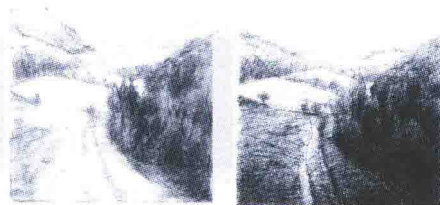


派拉蒙团队50年素描经典巨献

ACADEMIA
DE DIBUJO

素描圣经

西班牙派拉蒙专业团队 著
张佳娣 译



电子工业出版社

Publishing House of Electronics Industry

北京·BEIJING



LA LÍNEA Y LA MANCHA EN EL DIBUJO

Proyecto y realización de Parramón Ediciones, S.A.

Textos: Gabriel Martín Roig

Realización de los ejercicios: Marta Bru, Carlant, Almudena Carreño,
Mercedes Gaspar, Gabriel Martín,
Esther Olivé de Puig, Esther Rodríguez,
Óscar Sanchís

Diseño de la colección: màrius&laura

Fotografías: Nos & Soto

LA PERSPECTIVA EN EL DIBUJO

Proyecto y realización de Parramón Ediciones, S.A.

Textos: Gabriel Martín Roig

Realización de los ejercicios: Carlant, Almudena Carreño,
Gabriel Martín, Esther Olivé de Puig

Diseño de la colección: màrius&laura

Fotografías: Nos & Soto

LAS BASES DEL DIBUJO

Proyecto y realización de Parramón Ediciones, S.A.

Textos: Gabriel Martín Roig

Realización de los ejercicios: Marta Bru, Carlant, Almudena Carreño,
Mercedes Gaspar, Gabriel Martín,
Esther Olivé de Puig, Esther Rodríguez,
Óscar Sanchís

Diseño de la colección: màrius&laura

Fotografías: Nos & Soto

LA LUZ Y LA SOMBRA EN EL DIBUJO

Proyecto y realización de Parramón Ediciones, S.A.

Textos: Gabriel Martín Roig

Realización de los ejercicios: Carlant, Almudena Carreño,
Mercedes Gaspar, Gabriel Martín,
Esther Olivé de Puig, Óscar Sanchís

Diseño de la colección: màrius&laura

Fotografías: Nos & Soto

©Copyright ParramonPaidotribo—World Rights

Published by Parramon Paidotribo, S.L., Badalona, Spain

©Copyright of this edition: PUBLISHING HOUSE OF ELECTRONIC INDUSTRY

This simplified Chinese translation edition arranged through BEIJING ZONES BRIDGE CULTURAL AND MEDIA CO., LTD.

本书简体中文版由Parramon Paidotribo经BEIJING ZONES BRIDGE CULTURAL AND MEDIA CO., LTD.授予电子工业出版社。未经出版者预先书面许可，不得以任何方式复制或抄袭本书的任何部分。

版权贸易合同登记号 图字：01-2017-2243

图书在版编目（CIP）数据

素描圣经 / 西班牙派拉蒙专业团队著；张佳娣译.--北京：电子工业出版社，2017.6

书名原文: The Basics of Drawing ; Line and Shading in Drawing ; Light and Shadow in Drawing ; Perspective Drawing

ISBN 978-7-121-31389-9

I. ①素… II. ①西… ②张… III. ①素描技法 IV. ①J214

中国版本图书馆CIP数据核字（2017）第078284号

责任编辑：姜 伟

特约编辑：刘红涛

印 刷：北京捷迅佳彩印刷有限公司

装 订：北京捷迅佳彩印刷有限公司

出版发行：电子工业出版社

北京市海淀区万寿路173信箱

邮编：100036

开 本：889×1194 1/12 印张：29

字数：626.4千字

版 次：2017年6月第1版

印 次：2017年7月第2次印刷

定 价：198.00元

参与本书翻译的有：王利群、陈妍、张婷、张建中、韩曼曼、韦莹、范玉文、赵刚、常辉。

凡所购买电子工业出版社图书有缺损问题，请向购买书店调换。若书店售缺，请与本社发行部联系，联系及邮购电话：（010）88254888，88258888。

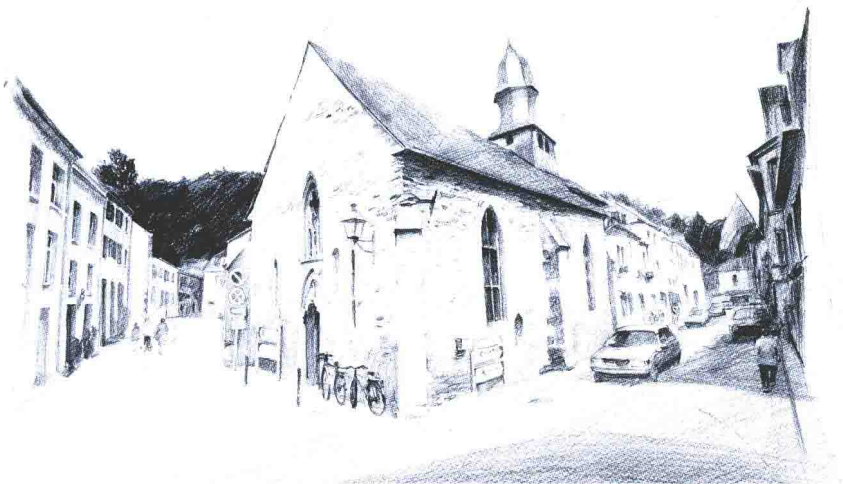
质量投诉请发邮件至 zlts@phei.com.cn，盗版侵权举报请发邮件至 dbqq@phei.com.cn。

本书咨询联系方式：（010）88254161 ~ 88254167 转 1897。



概述

INTRODUCTION



当绘画简单到只需要一支笔，那么即使茫然地涂鸦，也会变成绘画的一种独特形式。也就是说，绘画不再仅仅是专业人士的能力，也会成为我们自由地表达真实情感的方式，这就好像我们也会在打电话时不经意地涂涂画画。

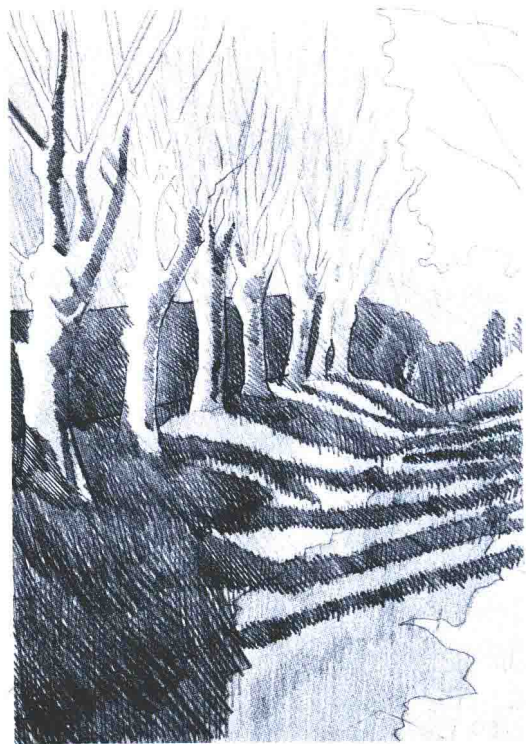
绘画不仅是当我们面对无聊会议时的一种减压方式，它更代表的是惊喜和期待：几条线，加上一些笔触，足以唤醒生活，获取感动和美丽。正是这种神奇、及时性和新鲜感成为了艺术创作的基础，成就了一系列优秀的艺术作品，这与雕刻之于雕塑家、设计之于设计师、建造之于建筑师是相同的道理。绘画让我们改变了视角，将诺大的世界浓缩到一张张小小的画纸上，所以除了技巧外，它还教会了我们如何学习和理解周围的世界。

涂鸦可能是我们所谓的与生俱来的天赋，但是如何在图纸上控制笔触的走向，有意地表达情感却需要后天的培养。学习绘画是一个过程，它需要足够的热情，对于新手来说，在意愿不那么明朗的情况下依然不断地尝试是很重要的。本书就是专为那些有足够的热情，渴望掌握绘画技艺的入门级素描绘画者而作的。它结合主要的绘画方法和技术教学图，将素描技艺清晰完整地展现给读者，甚至可以达到与在艺术学院学习相同的效果。

一些绘画新手在绘画时会遇到如何表现代表景物的具体结构这个问题——三维视觉到二维平面的转化，这就造成了视觉—觉察力与表现—概念的冲突。研究表明，艺术家绘画要考虑以下几点：这个问题如何解决？用什么顺序绘画？线条的轻重如何把握？在何处留白？在何处加重？

本书不仅回答了这些问题；而且涵盖了绘画其他方面的问题。通常情况下，似乎绘画材料和技巧重新赋予了图像意义，通过不同的绘画流程、技巧、布局设计、模型、阴影效果、纵深和透视等方法，提供了具有代表性的观赏效果，简而言之，正是这些原则性的方法指导了当今学院化的教学。本书包括大量意图明确的作品和绘画清晰的范例，可以针对读者遇到的问题提供建议，通过逐步的训练，达到与专业艺术家共同学习的效果。本书致力于形象地解决和理解绘画中遇到的问题，在情景中加深读者对绘画结构的思考。

本书由4部分组成。素描的基本要素：主要介绍绘画形式和表现；绘画中的线条与阴影：强调线条与阴影的应用；绘画中的光与影：用于反映模型的效果和立体感；透视绘图：用多种方法创造绘画的深度。学习绘画如同学习烹饪，只要知道一道菜的主要原料和下锅顺序，我们就已经掌握了基本的技巧来做出更多的菜品。而在绘画中，绘画材料会因为具体的绘画方法而被局限，之后结合不同的技巧创作出一系列惊人的作品，最终成为绘出其他作品的来源，增加了创作出更多绘画作品的可能性。





1. 素描的基本要素

- 003 了解绘画工具
- 004 选择纸张
- 005 形的把握**
- 006 不同的阻隔方法
- 011 控制线条
- 012 几何方法
- 017 比例
- 018 测量
- 023 构图
- 024 分析构图和布局
- 026 不同的布局
- 031 透视缩短法
- 032 同步的视角
- 033 光与对比**
- 034 画阴影
- 038 大量的阴影
- 041 明暗标准
- 042 一幅画的色调范围
- 044 层次
- 048 体积的效果
- 053 建模
- 054 练习层次
- 056 详细地明暗对比
- 061 对比
- 062 明暗对比的效果
- 063 第三维度**
- 064 绘出深度
- 066 静物画中的造型与背景
- 070 不同的平面
- 072 大气透视
- 076 城市景观的视角
- 080 透视技巧
- 081 大气、分层和混合
- 083 纹理的表现

2. 绘画中的线条与阴影

- 086 学会观察形状
- 088 学习绘画基本的线条
- 089 掌握线条的绘制**
- 090 线性绘图
- 092 线条的能量
- 095 线条的价值
- 096 调整图
- 098 线条的可变性
- 100 线条、空间和直觉
- 102 用涂鸦的方式来描绘城市景观
- 106 涂鸦的作用
- 108 螺旋线条
- 110 用线条绘出的阴影
- 115 剖面线
- 117 木版画绘图
- 118 建筑与装饰性的线条
- 122 用尺子来绘出剖面线
- 125 玩味线条
- 126 线性绘制田园风景画
- 127 色调的累积**
- 128 使用 3 种色块画阴影
- 130 立体派阴影
- 133 控制绘图的色调
- 134 勾勒出明亮的色调
- 136 风景画中灰色调的树木
- 139 阴影和对比
- 140 用色调来表现形状
- 142 给室内场景应用阴影
- 146 用蜡笔描绘阴影 (修拉的风格)
- 151 结合阴影与线条**
- 152 阴影的轮廓
- 154 光的逻辑
- 158 用颜料和布来绘画
- 162 绘制墙面外观：线条在色调的基础之上
- 167 色调分级
- 168 用线条和阴影来渲染岩石
- 170 构造阴影

3. 绘画中的光与影

- 172 阴影可以作为构图元素
- 174 阴影作为图像化的范畴
- 177 光的效果**
- 178 用对比作为表现工具
- 180 色调标准的指导
- 182 光源
- 184 自然光下的静物
- 186 人造光下的室内场景
- 188 暗光下的物体外观
- 190 用色调分区
- 194 色调指定的系统
- 196 色调指定：一张皱巴巴的纸
- 197 阴影作为结构**
- 198 负空间
- 200 阴影指导
- 202 用木炭画阴影
- 204 结合线条和阴影
- 208 用手来画阴影
- 211 漫射光下的阴影
- 212 渲染效果下的风景
- 213 阴影技巧**
- 214 建模
- 216 通过明暗对比来表现体积
- 220 大师级别的渐变
- 222 用剖面线作阴影
- 224 阴影的类型
- 226 用红色画笔建模
- 228 褶皱中的明暗对比
- 232 一个暗色调的静物
- 237 光的效果**
- 238 用光线来画草图
- 240 用色调在彩色纸上绘图
- 244 逆光的风景
- 247 高光和三维效果
- 248 擦除技术
- 252 照明
- 254 使用白色铅笔
- 256 用白色绘图



4. 透视绘图

- 258 作为绘图工具的透视
- 260 创造空间
- 261 线性透视**
- 262 中心透视
- 264 木桥
- 267 消失的线条和平行线条的透视
- 268 绘画盒子
- 270 门窗构成的外墙
- 272 倾斜的视角
- 274 室内绘图
- 276 房子的角落
- 278 用矩形和圆柱绘制城堡
- 283 圆柱、椭圆和圆形物体
- 284 消失点在图纸外及侧面测量
- 286 空中透视——向上看
- 287 解决方案和资源**
- 288 街道的透视图
- 292 屋顶的透视图
- 295 包含表面和步骤
- 296 绘制楼梯
- 298 具有拱形的桥
- 301 纹理等级和透视的中心
- 302 集市的内景
- 304 角度透视
- 306 加强和夸张的透视
- 308 一个八边形的喷泉
- 312 反射的透视
- 317 透视中的阴影
- 319 不用线条表现深度效果**
- 320 利用颜色绘出的深度效果
- 322 风景的组成和深度
- 323 不同距离的人物
- 324 中国式透视的风景
- 329 远距离的大气透视效果
- 330 分层绘出的风景
- 332 透视中的肌理
- 337 分层、线、柔和焦点和透明度
- 338 走廊的透视
- 339 戏剧透视

1

素描

的基本要素

The Basics of Drawing



▶ **铅笔。**铅笔是素描绘画中最常见和应用广泛的工具，无论是明晰的线条，还是柔和的色调，它都可以画出来。铅笔芯从软到硬，各式各样，可以勾勒出简单的线条，以及各种细节和纹理等。铅笔也是最直观地反映手法轻重的一种工具。



▶ **软（B系列）和硬（H系列）铅笔。**硬铅笔画出的线条色调偏浅灰，无论之后再在画纸上画出多少层，它都不会变深。当绘制阴影时笔尖不易滑动。而软铅笔的笔芯比硬铅笔的粗，用它画出的线条更柔软和油滑。与硬铅笔不同的是，软铅笔绘制阴影时更容易。



◀ **橡皮。**橡皮不仅可以用于擦除线条，而且也可以用来绘画，因此它是非常重要的绘画工具。它应用于第一阶段的分区和绘出基本线条，对于最后一阶段的强调也有帮助。

了解绘画工具。提高绘画技能的第一步就要对自己的各种习惯熟悉，而且对运用各种绘画工具要充满自信。你会发现每种绘画工具都有它自己的特征，熟悉它们会使你的绘画能力更精通，绘画作品获得更好的效果。



藤木炭。它是一种碳化藤，有不同的粗细。在纸上摩擦会留下灰色的阴影，因此对于阴影的渐变和漫射效果等很有帮助。当你需要更多的绘画细节和明确的线条时，结合使用藤木炭与压缩的炭笔，效果不错。



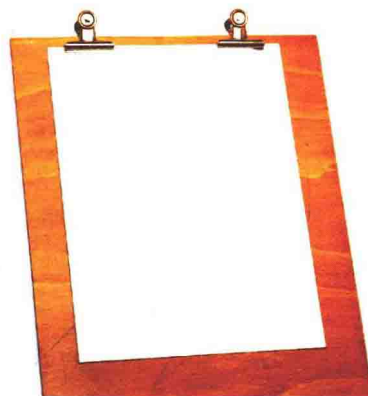
粉笔。粉笔与炭笔有相同的性能，很容易使用，而且颗粒状与之相同。用它画出的线条更油滑，因此更稳定。褐赭色的粉笔用于影响空间的构成；黑色的粉笔用于反映深浅的细微差别；白色的粉笔则用于强调构图；另一种略发红色的粉笔用于绘画作品中的暖色部分。

定型喷雾。次要但也是必要的材料就是定型喷雾，用于保护木炭或粉笔绘画。



选择纸张。作为绘画的媒介，纸张本身起了很重要的作用。一件绘画作品最终完成效果的好坏，包括线条的强烈程度与成稿的质量，都与纸张质地的顺滑或轻重有着密切的关系。

以绘画工具为据的纸张：每种绘画工具都需要特殊的纸张规格，例如对于铅笔，我们推荐质地柔软和顺滑的纸张，它更能体现渐变效果而且容易杂糅绘画。柔软和顺滑的纸张也适用于油性铅笔、蜡笔和水彩笔。如果你想要用木炭铅笔或粉笔绘画，那么最好用中等磨粒的纸张，因为它更好地保有纸张天然的颗粒，展现更好的磨损感。大颗粒的纸张对用粉笔或木炭铅笔进行的大型创作有很好的保存效果，它可以给绘画一种粗糙的感觉，营造一种充满活力又富于表达的效果。画在水彩纸上也不用担心，它与众不同的质地为绘画造就了一种迷人的效果，而且非常持久。



硬板支撑。

在绘画时，画纸并不是随意放在任何表面上的，而是必须有一个相对坚硬和光滑的平面作为支撑，而且不能影响线条的纯粹和色彩的覆盖。如果你在一个满是线条、裂缝、纹理或洞的表面进行绘画，你的作品肯定会存在不想要的瑕疵。中密度纤维板或胶合板是最好的选择，因为它们有更平坦和光滑的表面。原则上，硬板应该比纸张大。



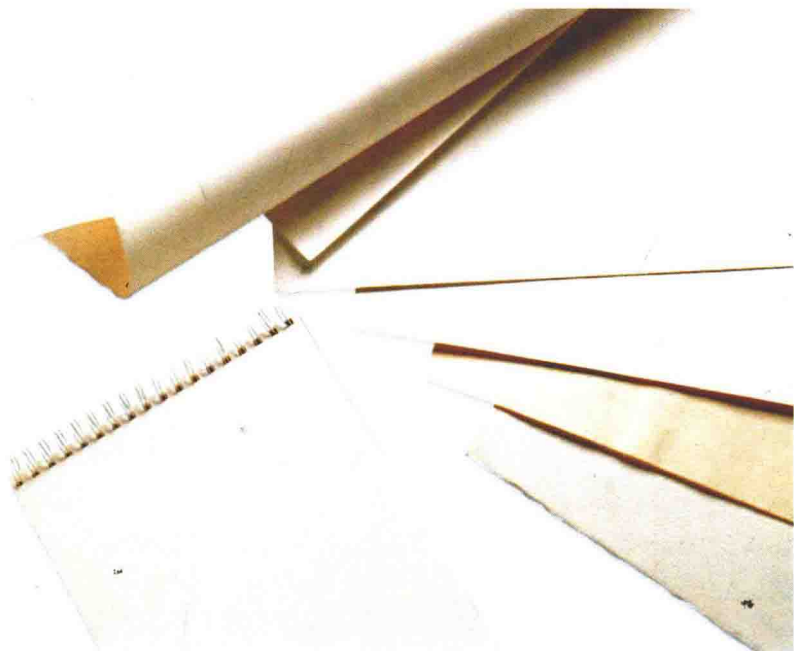
固定画纸。

画纸一般可以通过硬纸板、遮光胶带纸、图钉或夹子固定，这样在户外绘画时，画纸就不易起皱或随风飞走。



纸张的多样性。

保留不同纸张的样本，这样在开始绘画时很容易就可以进行测试和选择。



前与后。

画纸分前后，两面都可以用来绘画，但大多数情况下都画在前面，因为前面纸的质地没那么光滑。辨别前后，最简单的方法是将纸举在灯光下，折起其中一角就可以发现两面质地的不同。



形的把握

Controlling the Form

在绘画时，一个物体的形状是由它的轮廓决定的，轮廓的特征更突出地显示了物体的属性。因此轮廓给出了物体的具体形状，是素描或图解的起始点。这并不意味着物体的轮廓在严格意义上的表现，因为它的形状总是与其内部构架、假想的线条和其他潜在的结构设计密切相关的。这与你必须训练你的手进行绘画、训练眼睛去看潜在的图解是相同的道理，它可以帮你分辨每种形状的不同特征。这也是为什么艺术家总是被鼓励在行动前要先理解，在绘画前要去观察他看到的東西的结构，然后再分辨已知架构的基础性部分——它固有的结构。



不同的阻隔方法。对于初学者而言，控制模型的形状总会有些挑战，可以当它的形状是对称的。控制形状不仅仅是手指灵巧度的问题，也存在着用何种方法正确地阻隔对称物体。在第一阶段的学习过程中，建立对称轴并且减少相对的形状是非常重要的，画一些更简单的结构不仅容易记忆，而且一旦犯错容易改正。让我们看一些例子。

1.

轴的对称。对称轴的建立就是根据其部分结构和对角线，画一个非常简单的矩形网格。这种几何分区可以更好地表现作品的表面形状，达到类似复制的效果。这些网格线作为指南，可以帮助你勾勒出物体和谐的轮廓和比例。在开始任何绘画之前，习惯性地画出这种对称轴，最后会发现绘画技巧的不同。



对称轴可以更好地塑造出均衡的构图，对于对称的物体而言，只需要在每一边画出相同的轮廓即可。

2.

几何结构。物体的形状塑造也可以用合成模型的方式，因为物体本身包含着不同的几何形状。如果方法正确，最终也会画出一个对称相对准确的作品。



先画一个水平和垂直的对称轴，然后再画一个矩形。在它们上方画一个倒置的梯形，并在两边各画一个相同的圆。在此基础上画出最终的轮廓。

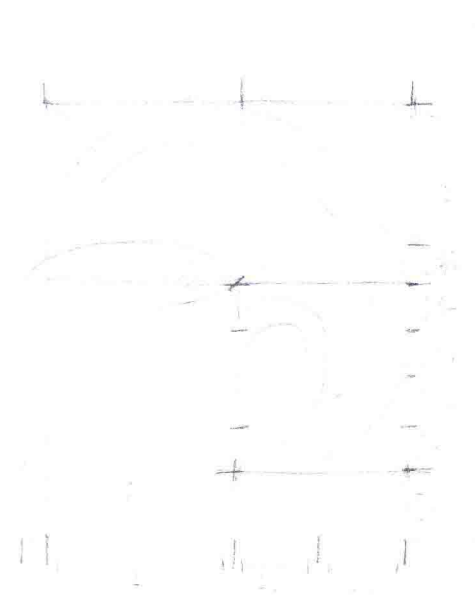
在绘画时一定不要用尺子、圆规或正方形框架，每个线条都应该手绘。练习方法，即使线条并没有完成，你的绘画技能也会变得更加熟练。





3.

坐标系。另一个阻隔物体形状的有趣的方法是控制物体每个部分的具体尺寸。要做到这一点，首先需要画出水平和垂直的线条来确定物体的高度和宽度，用坐标点来确认。一旦获得其具体的尺寸，就很容易通过坐标点画出物体的轮廓了。



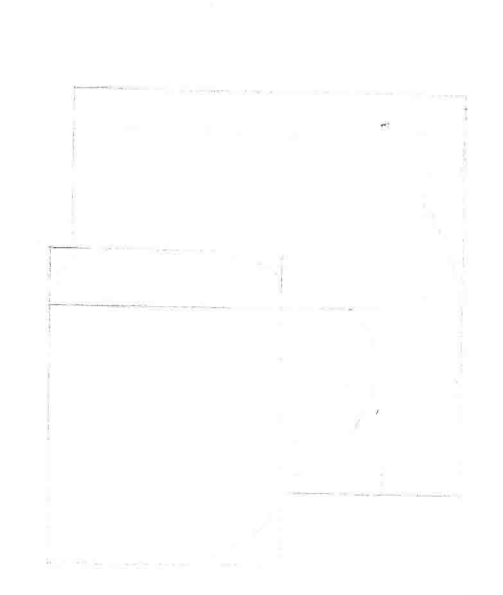
此方法最重要的是测量每个区域的高度和宽度。以此出发，你可以在坐标轴中画出指示性的线条，还要确保它们反映了物体尺寸的变化。一旦获得具体尺寸，就可以绘制轮廓了。

对于初学者来说，用坐标纸来阻隔形状并不常见。通常情况下，这种方法只应用于照片的复印或复制一个比原作品尺寸更大的作品。坐标纸的矩形框架更好地促进了阻隔。



4.

模块或盒子。任何模型，无论多么不规则或复杂，都可以被规定在一个平面的盒子或几何形状内。这是阻隔物体形状的另一方法——模块。当画一个物体时，它的形状是由一个矩形模块包裹的，这个模块可以与物体本身有相同的高和宽。如果你需要更精确，那么几个矩形盒子的组合也是可以的。



第一个盒子确定了杯子的高度和宽度，第二个盒子确定了盘子。它们也可以作为其他盒子的补充，为物体提供更多额外的信息。

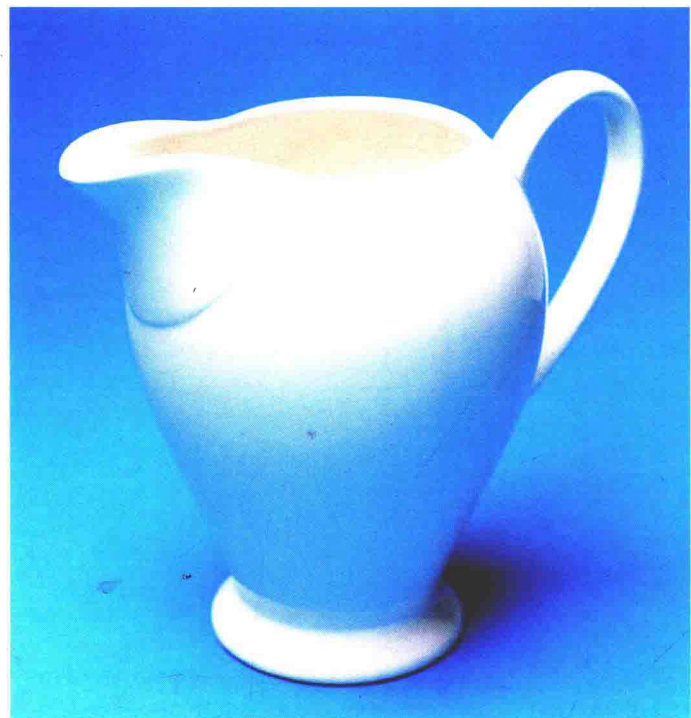


练习 5 材料: HB 铅笔和橡皮

5.

对称对象的阻隔。下面的练习显示了对对称模型进行构建和阻隔最常见的方法。这看起来很简单,你只需要画出一边,然后尽可能接近重复地画出另一边。这可能会比第一步更具挑战性,因为它需要更高的注意力和线条控制。

原理图的画法。这种方法包括对多边形对象的轮廓阻隔,只画出大致的轮廓线。这种方法一般通过粗略的画法表现,包括一系列直且短的线条,逐渐明确作品。



第一幅图的线条是一系列直、短的线条,描绘出了物体粗略的轮廓。这只是一个视觉上的类似图,还需要后期的调整和修正。

将粗线条擦去,重新画,不断纠正它基本的轮廓以达到完美的效果。

最后,直线应该被更柔软、棱角更少的圆线条所取代。你必须擦除之前的痕迹,重新用圆形线绘画,保留新绘出的铅笔线条的痕迹。

正方形盒子对于物体的绘画总是有帮助的。通过标记每一侧的信息,你会获得非常有用的参考点,这些都可以应用到草图轮廓的塑造中。

专业的艺术家总可以通过快速、准确又宽松的标志画出物体的草图。要达到这一点,不断地练习是必要的。

