

河北传媒学院文库

GANGBI SUXIE:
JIANZHU YU
RENWU


**钢笔速写：
建筑与人物**

何宝通 著



北京大学出版社
PEKING UNIVERSITY PRESS

河北传媒学院文库



GANGBI SUXIE:
JIANZHU YU RENWU

钢笔速写： 建筑与人物

何宝通 著



北京大学出版社
PEKING UNIVERSITY PRESS

图书在版编目(CIP)数据

钢笔速写：建筑与人物/何宝通著. —北京：北京大学出版社，2013. 10

ISBN 978-7-301-23256-9

I. ①钢… II. ①何… III. ①建筑艺术—钢笔画—绘画技法—教材②人物画—速写技法—教材 IV. ①TU204②J214

中国版本图书馆 CIP 数据核字(2013)第 229476 号

书 名：钢笔速写：建筑与人物

著作责任者：何宝通 著

责任编辑：陈斌惠

标准书号：ISBN 978-7-301-23256-9/J·0538

出版发行：北京大学出版社

地 址：北京市海淀区成府路 205 号 100871

网 址：<http://www.pup.cn> 新浪官方微博：@北京大学出版社

电子信箱：zyjy@pup.cn

电 话：邮购部 62752015 发行部 62750672 编辑部 62756923 出版部 62754962

印 刷 者：北京富生印刷厂

经 销 者：新华书店

787 毫米×1092 毫米 16 开本 8.75 印张 93 千字

2013 年 10 月第 1 版 2013 年 10 月第 1 次印刷

定 价：24.00 元

未经许可，不得以任何方式复制或抄袭本书之部分或全部内容
版权所有，侵权必究

举报电话：010-62752024 电子信箱：fd@pup.pku.edu.cn

前 言

笔者从事影视美术教学与影视美术设计四十多年，深感速写的重要性，至今仍未丢下速写的习惯。记得1959年在北京电影学院上学时，美术系的学生几乎每人平时兜里都揣个速写本，随时随地地掏出来画，甚至开会时，也在下面偷偷地画。现在校园生活中几乎看不到学生画速写了，只有老师组织下乡教学时，学生才不得不画，可一回到学校，又扔了，没养成画速写的习惯。这是由于学生对速写的重要性缺乏深入的了解，不够重视，也有的学生觉得画速写太难，画不好，不好意思当着人画，怕出丑。

其实画速写说难也难，说不难也不难。做任何一件事都是这样，当你还没有了解它，没有认识它，没有掌握它的时候，就觉得它很难，怵它，怕它。当你勇敢地面对它，勇于克服困难，征服了它时，就会有一种发自内心的愉悦，一种他人无法体验的成就感。当你熟练地掌握了它，并为你的事业带来了成绩和快乐时，它就会成为你生活中不可缺少的组成部分，与你的生命紧紧连在一起。

笔者将自己以往画的钢笔建筑速写、人物速写挑选了一部分收入本书。建筑速写按梁架结构形式、地区特点，人物按头像速写、静态人物裸体全身速写、着衣人物速写、瞬间动态人物速写顺序做了整理，并把作画时的思路、方法、步骤做了简单的陈述，与读者交流共享。

艺术没有一个绝对标准，技法也各式各样，笔者的画法只是个人的习惯、爱好，仅供读者参考。速写画得好的人很多，好的速写作品出版物也不少，笔者的速写比较写实，甚至有点笨拙，但这种画法对于影视美术、环艺、建筑等专业收集资料，积累素材，比较实用。根据笔者多年教学经验，按照这种作画方法练习，具有一般绘画基础的人，集中画半个月或一个月，就能画得很好。

在编写本书的过程中，笔者得到了同事苗祥俊老师和学生李笑宇、侯明怡的帮助，在此表示衷心的感谢！

目 录

单元1 速写基本知识	1
1.1 何为速写	1
1.2 画速写的重要性	1
1.3 如何画速写	6
单元2 钢笔建筑速写	12
2.1 现代建筑画法	19
2.2 中国传统建筑画法	25
单元3 钢笔人物速写	67
3.1 相对静止的动态人物速写	67
3.2 循环动态速写	67
3.3 瞬息即变的动态速写	68
参考文献	134

单元1 速写基本知识

1.1 何为速写

“速写”一词为文学领域与绘画领域里的专业术语。在文学领域里，速写是一种文体，是一种短篇形式，是用生动洗练的语言，扼要概括地记录人物或事件，及时地报道给读者。在绘画领域里，速写是一种绘画形式，是训练与提高造型能力的重要途径之一，是学习造型能力的一个很重要的课题，是培养与提高审美能力的过程。

“速写”，单从字面上讲，“速”是速度，在此是指快速，“写”是绘制，是画，是描绘，速写即“快速地作画”，要求时间短，绘制快捷简练。速写是素描的一种形式，素描有慢写与速写两种。慢写与速写两者没有截然的区别，两者只是相比较而言，相比较而存在，有的作品称为素描也可以，称为速写也未必不可，素描与速写是一对模糊的概念。若一定要把两者加以区分，概括起来有以下两个方面：其一，在时间上，素描绘画一般时间比较充裕，学生画张人像素描要几个小时或几十个小时，而速写一般只需几分钟或几十分钟，它不像素描那样有充分的时间，往往时间很短，容不得你坐那仔细地观察，仔细地分析，翻来覆去地研究，慢慢地画，慢慢地改来改去。而是要用很短的时间将要画的物象概括洗练地表现出来。其二，从画面要求上讲，从绘画的精度和刻画的深度上，素描要求刻画深入、细致、具体，而速写一般要求画整体形象，画大的动态，不要求画得很深入，画得很细，不要求“丁是丁，卯是卯”，如果画明暗，最多是黑、白、灰三个层次。当然有的速写根据需要，画某一局部，画得很细，那也未尝不可。素描要求不仅形象轮廓准确，而且明暗层次要丰富、统一。而一般速写多用较为简练的方法，用线条加些简单的明暗，根据需要还可做某些取舍与加工处理，不必面面俱到。

1.2 画速写的重要性

为什么提倡画速写，因为画速写对于学习造型艺术与从事造型艺术的人非常重要，它有很多益处。

其一，充分利用时间，“零敲碎打”，积散为整，积少成多，从量变到质变。画速写

不需要整时间、长时间，也不需要画室专门摆放静物、石膏、人物，可以不分时间，不分场合，随时随地进行训练，日积月累，潜移默化地提高了绘画技能与艺术修养。这种训练的效果，就像在钱罐里攒零钱，今天往钱罐里扔个几分、几角、几元，明天扔个几分、几角、几元，不算什么，但日积月累，年头长了就是一笔财富。画速写就是这样，今天画几笔，明天画几笔，时间长了，造型能力自然得到很大的提高。俗话说：练武的“拳不离手”；唱戏的“曲不离口”；学造型艺术的，也应“笔不离手”。特别是初学者，年轻学生，一定要养成画速写的习惯。兜里揣个速写本，休闲没事，看到某人的形象好，有特点，或看到某人的动作有意思，或某个建筑造型好看，有参考价值，便可随时拿出速写本简单地勾画出来，画得越多，越熟练，画得越快，技巧越成熟，对美的认识也越深刻，造型修养也越高。

中外一些知名画家都留下了大量的速写作品。我国著名的画家、现实主义大师王式廓一生中画了大量的人物速写。在他的笔下，一个个生动纯朴的人物形象跃然纸上，如图1-1和图1-2所示。



图 1-1



图 1-2

徐悲鸿先生也留下了大量的人物、动物、风景速写，具有很高的艺术价值，如图1-3和图1-4所示。



图 1-3 野食余兴



图 1-4 甘地像

叶浅予先生画了一生的速写，从人物到动物、从生活到舞台，他的速写本身就是一种品位极高的独立艺术品，如图1-5~图1-8所示。



图 1-5



图 1-6



图 1-7

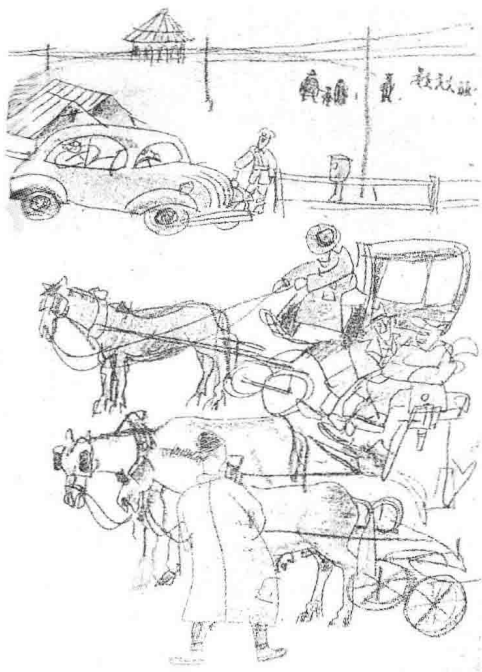


图 1-8

欧洲文艺复兴时期，绘画大师达·芬奇的这幅速写（图1-9），面部五官稍涂明暗，发饰、胸背只寥寥几笔勾画出轮廓，主次分明，神态感人。



图 1-9

世界著名雕塑巨匠罗丹大师的速写，以线条勾勒为主，体态夸张，追求内在韵味，如图1-10和图1-11所示。

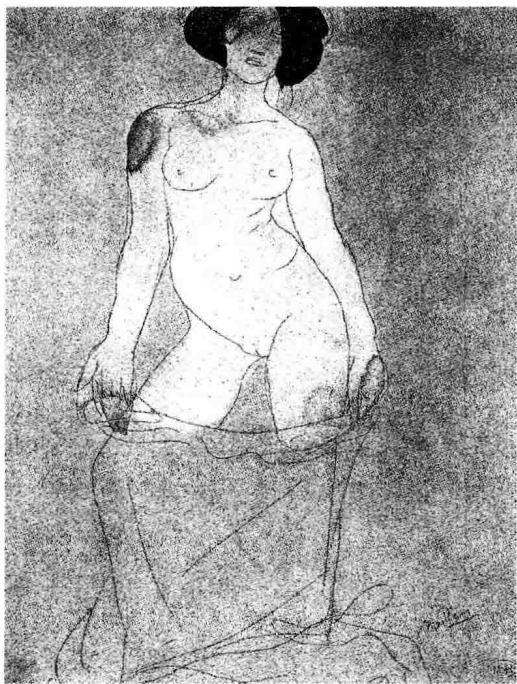


图 1-10

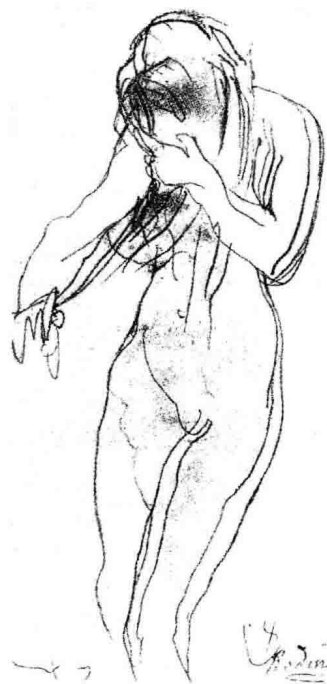


图 1-11

荷兰画家伦勃朗一生的创作以肖像画为主，他画了大量的人物速写与风景速写，且以擅于使用多种绘画工具作画而著称。图1-12是用钢笔、炭笔与墨水混合画的风景。图1-13是用毛笔与墨水画的。图1-14是用黑粉笔画的，各有特点。



图 1-12



图 1-13



图 1-14

其二，画速写能锻炼大脑，使大脑经常处于兴奋状态，防止大脑老化，延长大脑寿命。

其三，锻炼敏锐的整体观察能力、瞬间捕捉物象的能力及整体表现能力。因一般画速写时间较短，若是画人物，被画者不可能长时间保持一种姿势，这些客观因素促使作画者不能局部地观察所画对象，而必须从整体出发，整体观察，大的形体、大的比例、大的动态、大的透视关系，落笔也需从大处着手，画大的形体、大的比例、大的动态线。假若在画室慢条斯理地作画，肯定失败，肯定画不出整体形象。经常动手，不间断地画，大脑会被激活，到时就兴奋起来，眼睛也变得敏锐起来，手也练得快速灵活，听大脑的指挥，“指哪打哪”。

其四，为创作、设计积累丰富的素材。美术院校或美术行业，有各种学科，素描、速写只是专业基础，它是为专业课服务的，是为将来的创作、设计服务的。有的专业是进行

单幅画创作、有的是做环艺设计、有的是做影视美术设计、有的是做建筑设计、有的是做动画设计，与造型有关的专业举不胜数，但无论哪种行业，创作或设计工作都需要创作素材、参考资料，没有哪位大师是完全关门凭空想象搞创作的。中国画讲究“外师造化，中得心源”。意思是说创作有两大要素：一是艺术家的主观因素、主观意识，要发挥想象，发挥主观创造力；二是任何创作都不是凭空而来的，要以造化为师。画国画山水，要“收遍群山打草稿”，对于从事影视美术设计、环艺设计、建筑设计、动画设计的人来说，不仅要以为造化为师，还要以前人为师，以前人作品为师。素材的收集、积累，是设计者创作的重要原材料。

笔者的专业是影视美术设计，从事影视美术设计，会接触各种各样的题材，会碰到各式各样的设计形象，有历史的、现代的、本国的、外国的，有建筑、家具、服饰、各类器物。特别是历史的物质文化，过去的东西比较难得，偶尔遇到就不能让它在眼前消逝，应把它记录下来，画下来，保存好。这也是笔者没丢掉速写习惯的原因，也是促使笔者写这本书的动力。有人说现在已到高科技时代，数码相机等现代机器设备，速度多快，用起来多方便，何必一笔一笔地去画，自己和自己过不去？诚然，数码相机、DV机给我们收集资料带来很大的方便，然而，正是因为快，我们对所拍摄的对象不会有深刻的印象，虽然想要的东西拍了下来，但真正用时照片往往不能满足需要。画速写就不同了，作画者对每一个构件造型，每一处节点都认真地做过观察研究，印象极深，既画在了纸上，又印在了脑海里，用时得心应手。所以只要时间允许，用手画下来最好，当然数码相机、DV机也是我们收集资料不可缺少的工具，它能用极快的速度帮我们收集极为真实的资料。

1.3 如何画速写

(1) 画速写的原则、原理

初学者觉得画速写很难，时间短，不知怎样下手。而长期画速写的人，往那一坐，很快就将物象画了出来，笔墨不多但画得很真，很像，很好，很有艺术趣味。一般人会说“这人手巧”，实际上画好画坏并不完全在于手上，主要在头脑和眼睛上。一位训练有素的画家，让他用另一只手画，照样能画好，只是这只手没经过训练，不太听使唤，笨拙一些，最后还是能画像、画好。关键在于大脑，在于是否养成一套科学的观察物象、分析物象、认识物象、表现物象的方法，并使之成为习惯，成为“下意识”。

实际上，速写与慢写在作画的思维方法上没有太大的区别，这就是整体观察—局部入手—全局观照的方法。所谓整体观察，就是不要一看到喜欢的物象就急于动笔，匆忙绘制，而要静下心来认真观察、分析，研究所画物象，认识并掌握物象大的形象，大的长、宽、高的比例关系，各部位的比例关系，大的透视关系，真正做到心中有数，胸有成竹。意在笔先。局部入手，就是不管形象如何庞杂，总是要从一点一处动笔，逐步扩展。真正画速写，往往不像画素描那样，先用不肯定的复线画出大体轮廓，再慢慢修改，慢慢深入

地画，而是直截了当地从一点开始，毫不含糊地展开画，直至完成。全局观照，就是当画某一局部时，不要太过投入地一个劲儿地画，更不要看哪画哪，而要在看哪画哪的同时，不忘检查它与上下、左右、前后的关系。初学者作画中常常出现这样的现象，作画时觉得每个部位画得都挺像，但退远一看，却不像了！其原因就是作画时只注意局部，局部虽像，但各局部的关系不对，组合在一起整体形象就失真了。

这些作画的原则、原理，说起来简单，做起来却不可能一下掌握，需要不断地实践，不断地画，在实践中不断地改正错误，改正不正确的作画习惯，不怕画错，就怕有错不改，正确是从错误中修改得来的，不可能在短时间内就能掌握正确的方法。在作画中，要不断地提醒自己，是否按正确的方法步骤作画，发现问题及时改正，一定要改变以往局部观察、局部作画的习惯，每画一笔都要注意它和上下、左右的关系，与全局的关系，只要养成并掌握科学的观察方法和作画习惯，速写就会进步很快。要不断地画，在画中不断地改变错误的作画习惯和方法，不画、不实践、不改正错误的方法与习惯，永远画不好，掌握不了。一切艺术成绩的取得，主要靠实践，从实践中来。理论、他人的经验要学，不学不行，但更重要的是自己的艺术实践活动，画多了自然就掌握了，没有神秘性可言，不是高不可攀的。

（2）构图问题

当认识并掌握了所画物象大的形体关系后，就需要考虑构图和经营位置问题。一幅绘画作品的好坏，构图起很大作用，观众第一眼看到的就是整个画面及画面的构图，因此，动手前，首先考虑的是所画物象的画面形式。根据所画物象的形体，画幅是方形，立方形，还是长方形？放在画面什么位置上？所占空间的大小，主次之间的关系如何处理？构图，总的原则是画面主体要突出，主次分明，有高低、大小、曲直变化，要有节奏感、空间感、透视感，画面要饱满、均衡。

图1-15，画面分左、中、右三个部分，显然作者把画面的重点放在了右面的钟塔楼

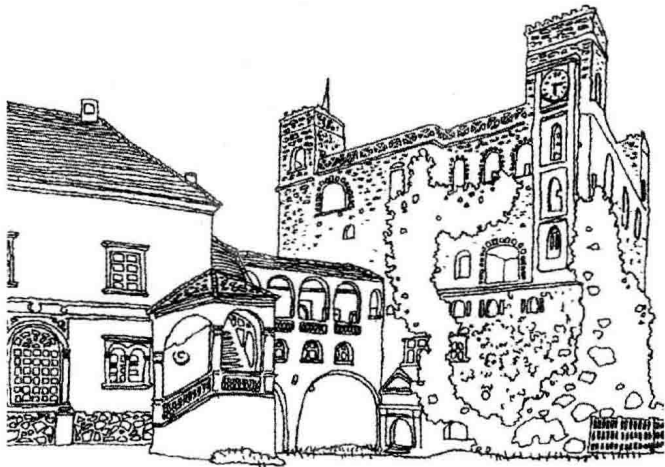


图 1-15

上，它是画面的主体，其次是中间部分，因这两部分结构复杂，变化多，造型好看，左面比较简单些，整个画面高低错落、大小相间、繁简适度、曲直有序。此画从构图和画面处理上来讲，是一幅很成功的作品。

（3）先慢后快，先易后难，先静后动

学画速写不能急于求成，不能心急，应循序渐进，按科学规律进行，应遵循以下三个原则。

其一，先慢后快。《达·芬奇论绘画》中有这样的一段话：“在作素描时应当慢慢进行……当你如此用心地练熟了你的手和判断时，你就会在不知不觉之间，已经落笔神速。”实际生活中，做一切事情都是这样，从事一项新事务，开始阶段肯定较慢，慢慢摸索试验，一步一步地向前发展，这是做好一切事务的规律，不能违背，否则必然失败。俗话说“欲速则不达”，就是对这一规律的科学总结。学速写也一样，应由慢而快，先慢后快，不能急于求成。开始画速写时，“慢就是快，快就是慢”，这是辩证法，没有慢就没有快，要想快，必须由慢开始。“慢”有两层意思，一是整个作画过程要慢，二是动笔要慢。动笔慢是指不要急于动笔，先要静下心来，认真观察、研究、分析所画的物象，其总体形象、各部位比例、结构、透视关系等，做到心中有数，“意在笔先”，切不可急于动笔，仓促上阵，否则定然失败。作画时不要总想如何画好，而要考虑是否合乎作画程序要求。笔者至今作画时偶尔仍会出现此种情况，有时看到了感兴趣的景物，恨不得一下把它画好，只要出现此种心理状态，最后画面往往会出现问题，达不到应有的理想效果，有时还要撕掉重来。越想画好，就越画不好，越想画得快，就越会出问题，还要改来改去，最后反而慢，这就是辩证法，欲快先慢。初学画速写的人往往是看一眼画一笔，看一处画一处，看一点画一点，从局部出发，不照顾整体，其结果往往局部看还可以，整体看相差甚远。其原因是每一个局部的长短、大小、倾斜差一小点，加起来，最后就会差之千里。所以初学者一定要克服局部观察、局部刻画的习惯，养成整体观察—局部入手—全局观照的作画方法。例如，画眼睛，不能只看眼睛，还要看与鼻子、眉毛、左右轮廓之间的关系。

其二，先易后难。练习画速写，开始应画些简单的、容易画的对象，不要太复杂，采用先易后难的原则，如先画画桌椅板凳、盆盆罐罐之类的物品，结构简单，体量不大，画起来比较容易。而后逐渐画结构较为复杂的东西，由简而繁，由易而难，一步一步向前迈进。

其三，学画速写应先静后动，先画静止不动的物象，后画运动的物象。若画人，先画老人，老年人无论坐卧，都比较沉稳，不随便动，画起来比较容易。假如画小男孩就难了，他不会老老实实让你慢条斯理地去画。

（4）锻炼记忆默写

画速写，特别是人物、动物速写，说是照着画，实践中很多情况是靠记忆默写，因

为人或动物是活的，不可能一动不动。尤其画动态的人，一种姿势，一个动作，瞬间就发生了变化，一个舞蹈动作，一个体操动作，几百分之一秒的时间即变，来不及动笔就已消逝，完全看一眼画一笔，照葫芦画瓢是不可能完成的，这时要靠你对物象的理解与记忆。理解非常重要，不理解就不能记忆，没有记忆也就默画不出来。这种记忆是在理解物象的结构，理解物象动作规律的基础上建立起来的，也是在不断地实践的基础上形成的。著名的速写大师叶浅予先生曾说：“提高记忆形象的能力是发展速写技能的必要条件。”在笔者的实践中，屡次发觉，如果记忆力不强，简直无法画任何动态。笔者的拳击速写、篮球运动速写，严格说来，都是凭记忆画下来的，篮球动作那么快，笔的速度不可能赶得上。能理解，就能记忆，就能默写。认识论告诉我们，一个理解了的东西，一定能深刻地感觉它，既能深刻地感觉它，岂不是很容易就把它记住了，可见形象的记忆绝不是强记。

有笔、有速写本可以画速写，在没有笔、没速写本的情况下照样可以画速写。日常生活中，或看文艺节目，或看电视时，发现人的某个动作有意思，有特点，就在手心上用手指画画。这样时间长了，记忆能力、默写能力就会提高，再画速写就容易多了，不怕被画者动作变化或走掉。

（5）速写工具与表现形式

速写工具各种各样，有铅笔、炭笔、炭条、钢笔、毛笔、针管笔、圆珠笔、马克笔等。每个人根据自己的喜好与习惯选择自己的工具，总的原则是携带方便，用起来顺手，便于保存。每个人都有自己喜欢用的工具，都有自己乐于表现的方式方法，没有固定的模式。有的人喜欢用线条与明暗面相结合的形式，这种形式的画面有黑白对比，立体感强，冲击力大，一般用炭笔、铅笔、毛笔来完成。但铅笔、炭笔画时间长了，画面易于失色模糊。笔者多年从事影视美术创作与美术教学工作，习惯于用钢笔线描画建筑和人物。

钢笔线描速写有其独特的长处：其一，既方便快捷又便于保存。用铅笔、炭笔作画，时不时地要削铅，用钢笔不必花时间削铅，省时，不分散精力，画面保存起来不变色，不掉色；其二，线具有概括、明确、简约的特点，特别是画建筑，它能准确、简练地勾勒出被画物象的整体造型及细部结构，清楚准确，一目了然，毫不含糊；其三，用线画速写，具有很强的装饰味、抽象味，形式感强，给人以美的享受。

但它也有短处：其一，用钢笔画错了不易改动，要求眼准手准，眼观六路，多方观照，下笔准确肯定，手下功夫要强；其二，用线画人物，没有明暗、光线感，难做到惟妙惟肖，外轮廓能准确再现，但内部结构高低起伏，明暗灰白调子无法表达，难以达到铅笔、炭笔那样深入、细腻的效果。

钢笔速写也有各种不同的画法，有的画法可以像炭笔、铅笔那样用明暗展示形体，立体感强，但需要认真起稿，用时较长，接近于素描，如图1-16所示。

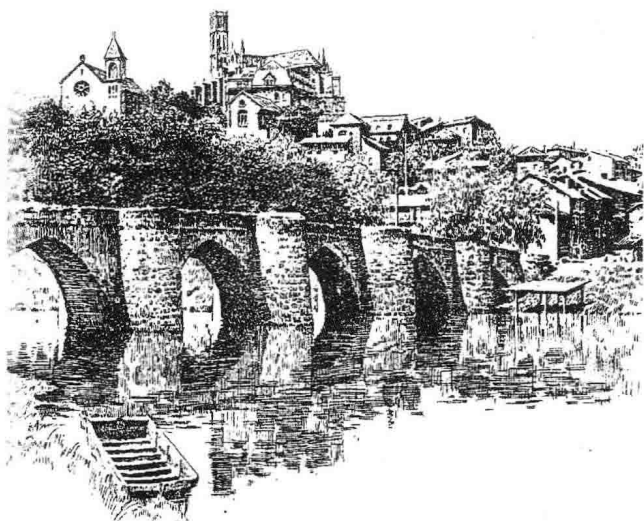


图 1-16

有的画法以线为主，明暗为辅，具有一定的立体感。图1-17和图1-18是沈北雁先生用弯尖钢笔画的，线条有粗有细，有明有暗，别具一番风味。



图 1-17



图 1-18

有的完全用线来画，类似中国画的白描，通过线的形式，表现建筑物的形象结构，如图1-19所示。有的通过线不仅表现人物的外轮廓、内部结构、透视及明暗立体效果、人物的动作，还要表现衣料的质感，衣纹走向形态等，如陈燕依的作品——图1-20。

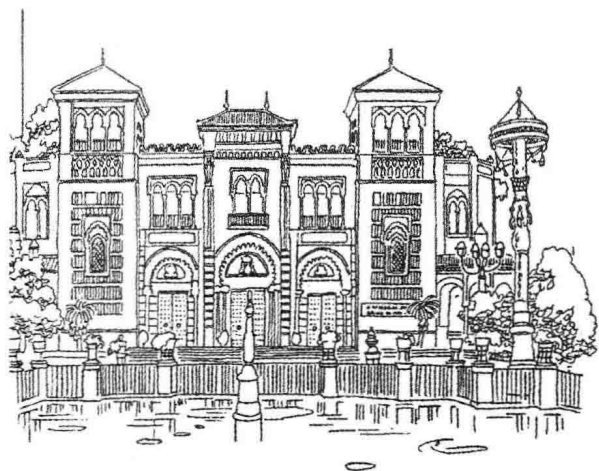


图 1-19



图 1-20

有的用线与明暗相结合，如图1-21所示，谢尘先生所画的城楼，暗部用线条涂黑，结构不具体刻画，只追求建筑物整体的造型效果。

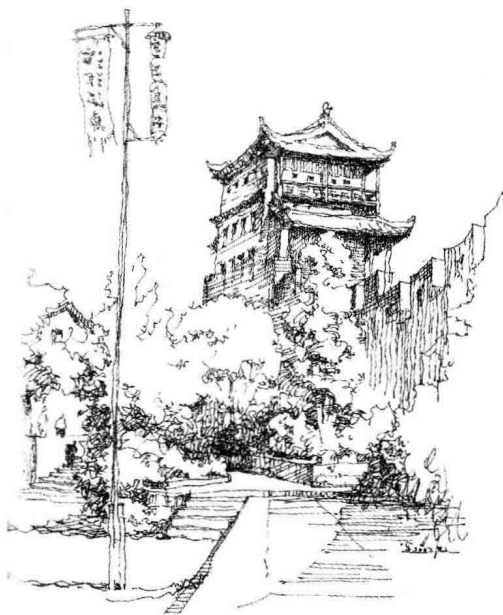


图 1-21

以上钢笔速写各种画法仅供读者参考。实际不止这些，每个人都有自己的画法，只要不断实践，努力追求，一定会形成自己的风格特点。

单元2 钢笔建筑速写

建筑是人类劳动的成果，是人类智慧的结晶，凡是有人类生活的地方就有建筑，它是人类历史发展的轨迹与史册，是人类文明的丰碑。它是人文景观的重要组成部分，也是一种美的造型艺术品。因此一切美术工作者都把它作为训练造型能力的手段之一，作为造型艺术表现的重要对象。

从事建筑、环艺、影视美术设计行业的工作者，建筑速写与一般画家建筑速写有所不同，出于专业需要，有其特有的要求，那就是速写要有写实性、科学性、实用性。虽然可以有一定程度的寄情写意，或某种程度的夸张，但绝不能随意挥洒，使所画形象与建筑实物相差甚远，使之失真。这就要求画者作画严肃认真，具有扎实的写实功夫。

建筑速写既易又难。易，在于它是静止不动的，形状不变的，可以慢慢地分析研究；难，在于它体量大，结构复杂，不易把握。在人们生存的空间里，大的物象，除了自然环境、天地山川外，人文景观的体量当属建筑物为最。小到一间房屋，大到一栋建筑、一座院落、一条街道，甚至一座城市。建筑样式也各不相同，有现代建筑，有传统建筑，有北方的抬梁式建筑，有南方的穿斗式建筑，还有栏杆式建筑与井干式建筑等。即使同一种建筑，由于地区不同，内部结构与外部造型也各有差异，要把它们画入画面，把偌大形象缩画到一张小的画面里，有一定的难度。

初学者画速写，往往只看局部，不顾全局，顾此失彼。特别是画建筑群时，各建筑之间的关系，单体建筑各部位之间的关系，易于失调。画到最后，不是画小了，画面空白太多，就是画大了，画面容纳不下。特别是透视斜线不易画准，不是倾斜画大了，就是倾斜画小了，在正常的视高下，把建筑物画成了爬坡，地面也成坡形，变成了俯视效果。图2-1是同学的彩色写生作品，所画建筑并不复杂，但画面透视出现大问题——将地面画成坡形，院墙也在爬坡。从画面构图来看，画者是正对着房屋站在院里画的，应是平行透视，根据墙体与房屋的比例关系推断，墙体高应在两米以上，如按视平线为1.5米，墙体顶部斜线应自前而后向下倾斜，现在相反，向上倾斜，好像站在高处画的，看着很不舒服。图2-2是根据原作修改后的房屋、墙垣画面，看上去，透视关系恰当多了。