

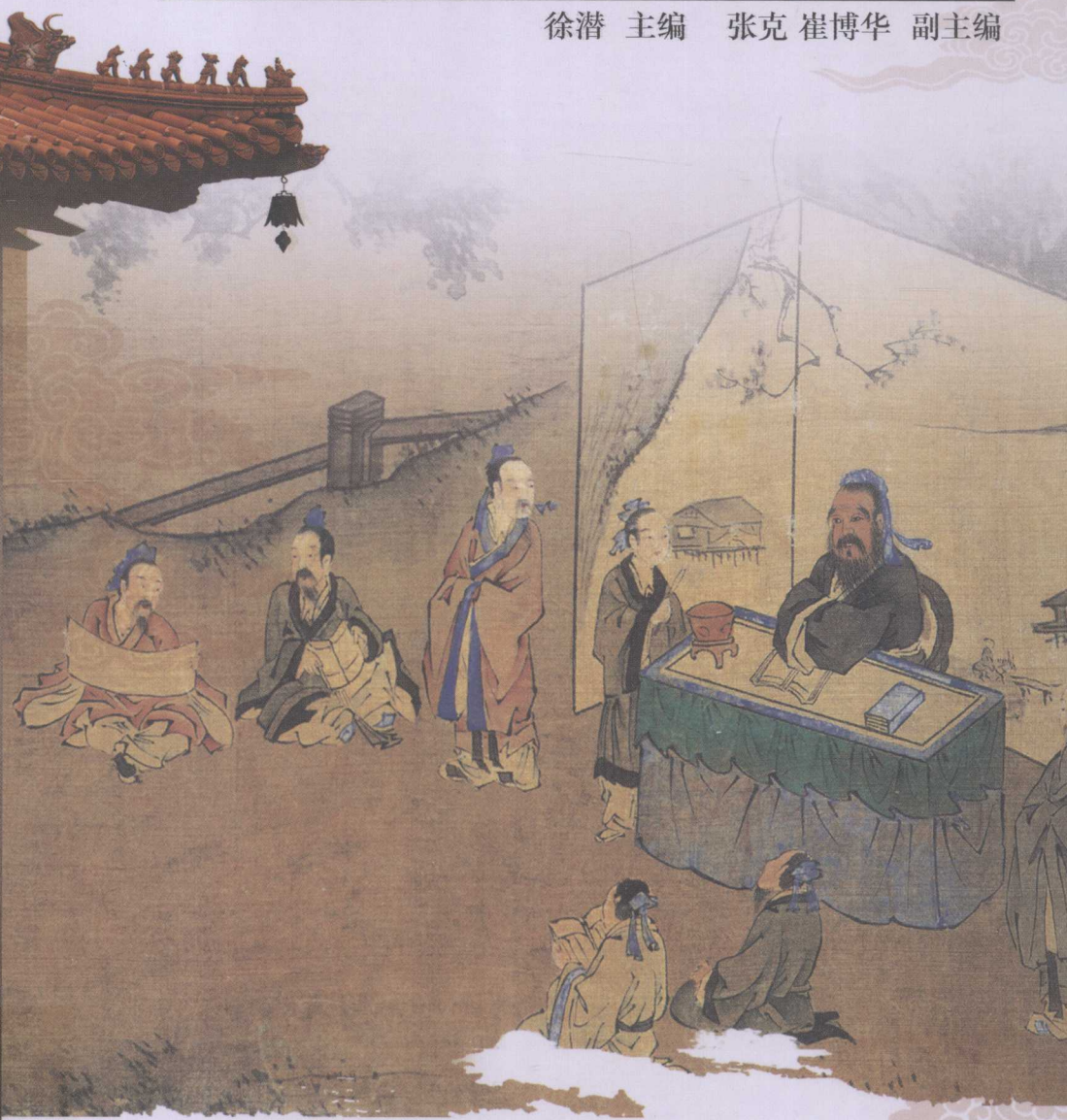
中国古代哲学思想

Zhong Guo Gu Dai Zhe Xue Si Xiang

徐潜 主编 张克 崔博华 副主编

辉煌的
文教科技

Hui Huang De Wen Jiao Ke Ji



吉林出版集团 吉林文史出版社

中国古代哲学思想



徐潜、主编

张克、崔博华、副主编

王荣珍、杜永刚、编著



吉林出版集团·吉林文史出版社

图书在版编目(CIP)数据

中国古代哲学思想 / 徐潜主编. — 长春: 吉林文史出版社, 2013.4

ISBN 978-7-5472-1526-5

I. ①中… II. ①徐… III. ①哲学思想—中国—古代—通俗读物 IV. ①B21-49

中国版本图书馆CIP数据核字(2013)第064080号

书 名 中国古代哲学思想

主 编 徐 潜
副 主 编 张 克 崔博华
责任编辑 崔博华
装帧设计 DAS 工作室
出版发行 吉林出版集团 吉林文史出版社
地 址 长春市人民大街 4646 号 邮编: 130021
网 址 www.jlws.com.cn
印 刷 三河市同力印刷装订厂
开 本 720mm×1000mm 1/16
印 张 13
字 数 250 千
版 次 2014 年 2 月第 1 版 2014 年 2 月第 1 次印刷
书 号 ISBN 978-7-5472-1526-5
定 价 26.00 元

序 言

民族的复兴离不开文化的繁荣,文化的繁荣离不开对既有文化传统的继承和普及。该书就是基于对中国文化传统的继承和普及而策划的。我们想通过这套图书把具有悠久历史和灿烂辉煌的中国文化展示出来,让具有初中以上文化水平的读者能够全面深入地了解中国的历史和文化,为我们今天振兴民族文化,创新当代文明树立自信心和责任感。

其实,中国文化与世界其他各民族的文化一样,都是一个庞大而复杂的“综合体”,是一种长期积淀的文明结晶。就像手心和手背一样,我们今天想要的和不想要的都交融在一起。我们想通过这套书,把那些文化中的闪光点凸现出来,为今天的社会主义精神文明建设提供有价值的营养。做好对传统文化的扬弃是每一个发展中的民族首先要正视的一个课题,我们希望这套文库能在这方面有所作为。

在这套以知识点为话题的图书中,我们力争做到图文并茂,介绍全面,语言通俗,雅俗共赏。让它可读、可赏、可藏、可赠。吉林文史出版社做书的准则是“使人崇高,使人聪明”,这也是我们做这套书所遵循的。做得不足之处,也请读者批评指正。

编 者

2014年2月



一、阴阳家与阴阳五行学说	/ 1
二、中国文化的经典——《周易》	/ 41
三、孟子与性善论	/ 85
四、中国禅学	/ 121
五、中国古代哲学的总结者 ——王夫之	/ 165



余简案明用，一

阴阳家与阴阳五行学说

阴阳家是战国时期主要学派之一，以提倡阴阳五行学说为宗旨，主要代表人物是战国末年齐国人邹衍。五行文化是我们的祖先通过长期观察天天气象活动与当时农耕文化活动之间的关系感悟出来的，是长期农耕文化活动实践经验的总结。阴阳是古人对宇宙万物两种相辅相成的性质的一种抽象定义，也是宇宙对立统一及思维法则的哲学范畴。阴阳并不是处在静止不动的状态，而是处于运动变化之中，阴阳消长保持相对的动态平衡，维持事物不断的发展变化。



一、阴阳家简介

阴阳家是战国时期主要学派之一，因以提倡阴阳五行学说为宗旨，故名阴阳家，又称阴阳五行家或五行家。《汉书·艺文志》将其列为九流之一，主要代表人物是战国末年齐国人邹衍。

人类幼年时期对自然和社会的认识是幼稚的，但这幼稚的认识却是文明时代哲学的胚胎，含有早期朴素唯物主义和辩证思想。

进入阶级社会后，一部分哲学胚胎发育为宗教唯心主义哲学，另一部分胚胎则萌发出朴素的唯物论和辩证法。

早期人类习惯于以形象思维的方式去认识世界。所谓形象思维就是人们在认识世界的时候用客观事物的具体形象进行思维和表述，即用具体的东西表示抽象的思想，如五行和阴阳学说。

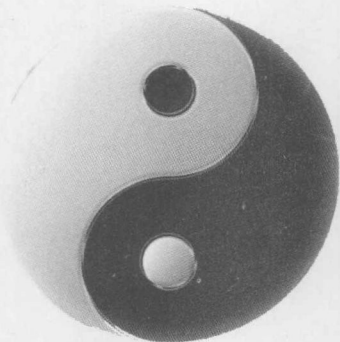
阴阳五行学说是在直接经验基础上获得的，即“近取诸身，远取诸物”（《周易·系辞下》）。“五行”一词最早见于我国古代文献《尚书》，指金、木、水、火、土，代表了世间万物，是人类不可缺少的生活资料。五行学说含有朴素的唯物主义思想。

阴阳代表事物的两个方面，即事物的对立面。阴阳学说不仅指出了组成一个事物的对立面，而且还涉及了对立面的转化，含有朴素的辩证法思想。

历史学家曾对诸子百家试行分类，第一个试行分类的人是司马迁的父亲司马谈。《史记》最后一篇中引用了司马谈的一篇文章《论六家要旨》。这篇文章把以前几个世纪的中国哲学家划分为六个主要的学派，第一个学派就是阴阳家。

阴阳家讲的是一种宇宙生成理论，由论说阴阳五行而得名。在中国哲学思想里，阴阳是宇宙形成论的两个主要原则。中国人认为在阴阳结合与互相作用下产生了一切宇宙现象。

春秋战国时代，诸侯争霸，王权衰落，各国大量招揽人才，贵族政治渐渐消失。有思想的知识分子提出了各自的政治主张。社会的剧烈变革对学术





文化提出了一系列要求，学派纷纷产生，形成了百家争鸣的局面。当时，最有影响的除了儒、道两家以外，还有以墨翟为代表的墨家，以韩非为代表的法家，以公孙龙子为代表的名家，以孙臆为代表的兵家，以许行为代表的农家，以张仪、公孙衍、苏秦为代表的纵横家，以吕不韦为代表的杂家等。各派各家都著书立说，广召弟子，参与政治，学术思想极为繁荣。



作为一个学术门派的阴阳家，在这个时期应运而生了。阴阳家的代表人物是邹衍。

战国末期，经过激烈的社会变革，封建制国家纷纷出现，新兴地主阶级要求在政治上、思想上的统一。在这种社会背景下，学术思想上出现了把各派思想合而为一的杂家。杂家的产生反映了战国末期学术文化融合的趋势。杂家思想内容驳杂，有儒、道、墨、法、农家、纵横家、阴阳家等各家思想。杂家的代表性作品是《吕氏春秋》和《淮南子》。在这两部著作中，都有关于阴阳学说的论述。

秦始皇统一六国后，不仅崇尚法家，还兼用阴阳家。

汉武帝时，推行了罢黜百家、独尊儒术的政策，百家开始退出历史舞台。作为阴阳家这个派别，当然也不例外。派别虽然不存在了，但有关阴阳学术的研究并未停止。阴阳五行学说的运用在汉代形成了一个高峰，如《太乙》《六壬》这两门预测术就是在汉代完成的，同《奇门遁甲》预测术并称为“预测三式”。作为阴阳家，大都能观天象、识地利、通历法、精于阴阳五行术数的演算。

《汉书·艺文志》根据刘歆《七略·术数略》，把阴阳家的术数分为六种：天文、历谱、五行、蓍龟、杂占、形法。

第一种是天文。《汉书·艺文志》中说：“天文者，序二十八宿，步五星日月，以纪吉凶之象。”这是指根据日月星辰等天象来预测吉凶祸福。

第二种是历谱。《汉书·艺文志》中说：“历谱者，序四时之位，正分至之节，会日月五星之辰，以考寒暑杀生之实。”这是指制定历法，编好节气，用于指导农业生产。



第三种是五行。《汉书·艺文志》中说：“其法亦起五德终始，推其极则无不至。”这是指用五行相克的学说来解释王朝的兴亡。

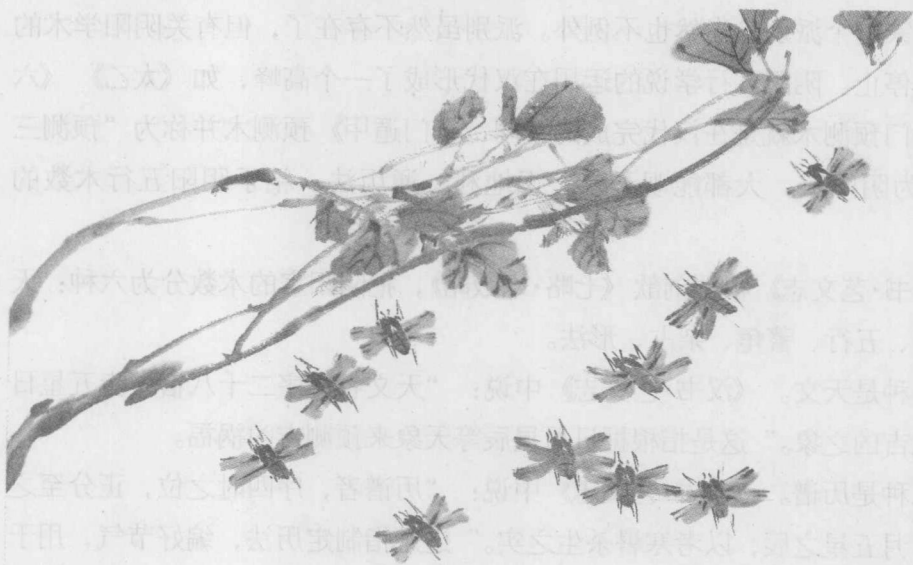
第四种是蓍龟。这是中国古代占卜用的两种主要方法。前一种方法是巫史用蓍草的茎按一定的程序操作，得出一定的爻的组合，再查《易经》来断定吉凶。这种方法叫“筮”。《易经》的卦辞、爻辞本来就是为筮准备的。蓍是一种草，它排列的多种组合和《易经》上的三百六十卦是对应的，可以根据不同的组合在《易经》上找到不同的卦，再根据卦辞来预测吉凶。后一种方法是管占卜的巫史在刮得很光的龟甲或兽骨上钻凿出一个圆形的小坑，然后用火烧灼它，使围绕着钻凿的地方现出裂纹，然后根据这些裂纹的不同形状来预测所问卜的事情的吉凶。这种方法叫“卜”。

第五种是杂占，指蓍龟以外的预测方法。

第六种是形法，包括看相术以及看风水的方术。风水学认为人是宇宙的产物，人的住宅和葬地必须安排得与自然协调一致。

据《汉书·艺文志》记载，战国时期阴阳学派有二十一家，其学术作品有三百六十九篇：《公枋生终始》十四篇、《公孙发》二十二篇、《邹子》四十九篇、《邹子终始》五十六篇、《乘丘子》五篇、《杜文公》五篇、《黄帝泰素》二十篇等等。但是，现在只保存有少量残文，其余均已亡佚。

《史记·孟子荀卿列传》附有《邹衍小传》。

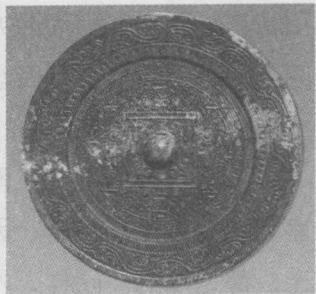




二、阴阳家的重要文献

阴阳家的第一篇重要文献是《洪范》。

五行最早见于《书经》的《洪范》。公元前12世纪末周武王灭掉商朝以后，向商朝贵族箕子询问治国的大法，箕子对周武王讲了一番大道理，题为“洪范”。在这篇讲话里，箕子说他的思想是由夏朝的开创者大禹传下来的。大禹不仅是夏朝的创建人，还是一位治水英雄。



《洪范》中列举了九畴，其中第一畴便是五行：一曰水，二曰火，三曰木，四曰金，五曰土。水曰润下，火曰炎上，木曰曲直，金曰从革，土爰稼穡。

《洪范》里说，如果君主严肃，上天就会降下及时雨；如果君主治国有条有理，上天就会出现阳光；如果君主明智，上天就会送来温暖；如果君主有谋略，上天就会送来凉爽；如果君主圣明，上天就会送来清风。如果君主猖狂，上天就会降下霖雨；如果君主越礼，上天就会送来炽热的阳光；如果君主逸乐，上天就会送来酷热；如果君主急躁，上天就会送来祁寒；如果君主愚昧，上天就会送来狂风。

在《洪范》里，五行的观念还是粗糙的，仍然是实际的物，如水、火等等，而不是以五者为名的抽象的力，如后人所讲的五行那样。作者告诉人们，人类世界和自然世界是互相关联的，君主的恶行会导致自然界异常现象的出现。这个学说被后来的阴阳家发展为“天人感应论”。

阴阳家认为这种感应的原因有两种：一种认为君主的恶行使天发怒，这种怒造成了异常的自然现象，代表着天给君主的警告，这种学说反映了阴阳家的术数根源；一种认为全宇宙是一个机械结构，它的一部分出了毛病，其他部分也必然机械地受到影响。由于君主的恶行造成了自然界的混乱，因而机械地产生异常现象。这种学说代表了阴阳家的科学精神。

阴阳家的第二篇重要文献是《月令》。这是一种小型的历书，概括地告诉君民应当按月做什么事，以便与大自然保持协调。其中论及的宇宙结构是按阴阳



家的理论描述的。这个结构是时空的，就是说，它既是空间结构，又是时间结构。由于位于北半球，古代中国人十分自然地以为南方是热的方向，北方是冷的方向，于是阴阳家就把四季与四方配合起来。他们用夏季配南方，因为夏季炎热；用冬季配北方，因为冬季寒冷；用春季配东方，因为东方是日出的方向；用秋季配西方，因为西方是日落的方向。阴阳家还认为，昼夜变化是四季变化的小型表现：早晨是春季的小型表现，中午是夏季的小型表现，傍晚是秋季的小型表现，夜间是冬季的小型表现。

五行也称为五德。南方和夏季都热，因为热在南方、在夏季，称之为火德盛。北方和冬季都冷，因为冷在北方、在冬季，称之为水德盛，冰、雪与水相连，都是冷的。同样，木德盛于东方和春季，因为春季万木生长，而东方与春季相配。金德盛于西方和秋季，因为收割用的金属农具与秋季都有肃杀的性质，而西方与秋季相配。这样，五行(五德)有四样都说到了，只剩下土德还没有确定方位和季节。《月令》说土是五行的中心，在方位上居于四方的中央，在季节上居于夏秋之交，称为季夏。这样，一年便有五季了：春、夏、季夏、秋、冬。这种一年分为五季的分季法一直到汉代才消亡。



阴阳家用这样的宇宙论从时间和空间上解释自然现象，并进一步认为这些现象与人类行为有密切的联系。在《月令》里，明确规定了天子应当按月做哪些事才符合自然规律。

《月令》告诉人们，孟春之月东风解冻，蛰虫动了，天上阳气下降，地上阴气上腾，天地相交，草木萌生。这时，人的行为必须与此协调一致，天子要布德行令，施惠万民，禁止伐树，不许颠覆鸟巢，不可发动战争。如果在这时发动战争，必遭天灾。如果天子不按适合本月的方式行动，就要造成异常的自然现象。例如：如果孟春行夏令，也就是做夏天该做的事，就会导致风不调，雨不顺，草木早凋，国家有难。如果孟春行秋令，也就是做秋天该做的事，就会流行大疫，暴风骤雨成灾，藜莠蓬蒿满地。如果孟春行冬令，也就是做冬天该做的事，就会洪水泛滥，霜雪大降，庄稼不收。

综上所述，可见阴阳家论述的是宇宙时空，关心的是国计民生。



三、五行学说

阴阳家认为，无论是天子也好，百姓也好，举动都要和天保持一致，不可逆天而行，这样才会吉祥，否则便会有灾祸发生。

如果一个王朝的君主违背了天，天就会显现异常的现象，或山崩地裂，或频繁发生自然灾害；如果顺从天意，按照天意行事，天就会显现祥瑞的现象，或风调雨顺，或战争平息，人民得以安居乐业。所谓天意，当然就是自然规律。



这就是天人感应，是阴阳家的宇宙观，对中国数千年的文化影响极其深刻。

五德指五行的属性，即土德、木德、金德、水德、火德。按照阴阳家的说法，宇宙万物与五行是对应的，各具其德之一种，而天道的运行，人世的变迁，王朝的更替等都是五德转移的结果。

《吕氏春秋》说：“凡帝王者之将兴也，天必先见祥乎下民。黄帝之时，天先见大蚓大蛄。黄帝曰：土气胜。土气胜，故其色尚黄，其事则土。及禹之时，天先见草木秋冬不杀。禹曰：木气胜。木气胜，故其色尚青，其事则木。及汤之时，天先见金刃生于水。汤曰：金气胜。金气胜，故其色尚白，其事则金。及文王之时，天先见火，赤乌衔丹书集于周社。文王曰：火气胜。火气胜，故其色尚赤，其事则火。代火者必将水。天且先见水气胜。水气胜，故其色尚黑，其事则水。”

这是说朝代的顺序和五行的自然顺序是一致的。以土德王的黄帝，被以木德王的夏朝所克。以木德王的夏朝，被以金德王的商朝所克。代表金德的商朝被代表火德的周朝所克，代表火德的周朝将被代表水德的朝代所克。而代表水德的朝代又将被代表土德的朝代所克，如此循环不已。

到了汉代，开始讨论汉朝究竟是什么德？最后定为土德。汉朝之后，基本上不再讲左右朝代兴亡的五德了。但是，直至清朝，各朝都相信自己的朝代是奉天承运的。



阴阳家认为，五行按一定顺序相生，四季的顺序与五行相生的顺序是一致的：木盛于春，木生火，火盛于夏；火生土，土盛于季夏；土生金，金盛于秋；金生水，水盛于冬；水又生木，木盛于春。

下面是有关五行的论述：

木的特性：日出东方，与木相似。古人称“木曰曲直”，曲直是指树木的生长形态，枝干有曲有直，向上向外舒展，引申为具有生长、升发、条达舒畅等作用或性质的事物均归属于木。

火的特性：南方炎热，与火相似。古人称“火曰炎上”，炎上指火具有温热、上升的特性，引申为具有温热、升腾作用的事物均归属于火。

土的特性：中原肥沃，与土相似。古人称“土爰稼穡”，指土有种植和收获农作物的作用，引申为具有生化、承载、受纳作用的事物均归属于土。古人有“土载四行”和“土为万物之母”的说法。

金的特性：日落于西，与金相似。古人称“金曰从革”，从革指变革，引申为具有清洁、肃降、收敛等作用的事物均归属于金。

水的特性：北方寒冷，与水相似。古人称“水曰润下”，指水具有滋润和向下的特性，引申为具有寒凉、滋润、向下运行的事物均归属于水。

阴阳家认为五行是相生的：

金生水，水生木，木生火，火生土，土生金。

金生水：金销熔后成为水；

水生木：在水的润泽下产生了木（树）；

木生火：木干燥后能产生火；

火生土：火焚烧树木后能产生土；

土生金：土矿中能产生金。



阴阳家还认为五行不仅相生，还是相克的：

金克木，木克土，土克水，水克火，火克金。

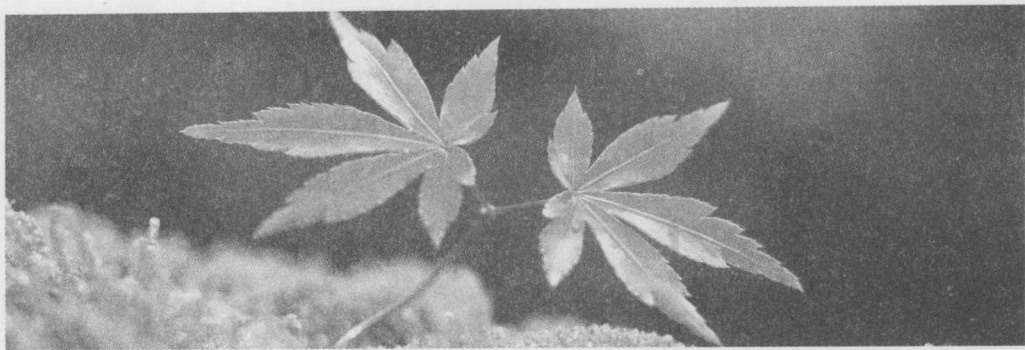
刚胜柔，刀具可砍伐树木，故金可克木；

专胜散，树木可稳住崩土，故木克土；

实胜虚，堤坝可阻止水流，故土克水；

众胜寡，大水可熄灭火焰，故水克火；

精胜坚，烈火可熔化金属，故火克金。



五行与地理：

在阴阳家的五行学说里，南方属火，东方属木，北方属水，西方属金，中央属土。

五行与季节的关系：

在阴阳家的五行学说里，春天属木，夏天属火，季夏属土，秋天属金，冬天属水。

春天属木，木代表气向四周扩散的运动方式。春天里花草树木开始生长，树木的枝条向四周伸展，营养向枝头输送，因此春天属木。

夏天属火，火代表气体向上的运动方式。火的特点是向上，夏天各种植物欣欣向荣，向上生长，长势迅猛，因此夏天属火。

季夏属土，土代表气的平稳运动。季夏是夏天和秋天之间的过渡阶段，植物平稳生长，越来越充实，因此季夏属土。

秋天属金，金的特点是稳固，金代表气体向内收缩的运动方式。秋天是收获季节，人们储蓄粮食为过冬做准备，因此秋天属金。

冬天属水，水往低处流，代表气体向下的运动方式。冬天万物休眠，为春天蓄积养料，因此冬天属水。

在阴阳五行学说里，五行与时辰也是相对应的：

时辰是中国古代的计时方法，古人把一天 24 小时分为 12 个时辰，从晚上 11 点开始，与 12 属相相对应，分为子、丑、寅、卯、辰、巳、午、未、申、酉、戌、亥 12 个时辰。具体到五行学说上，是这样分配的：

寅、卯、辰属木，

巳、午、未属火，

申、酉、戌属金，

亥、子、丑属水，

辰、未、戌、丑单个而言时均属土。

根据最新研究成果，对五行文化的起源又有了新的发现。

五行文化是中国所特有的一种复杂的文化现象，它在理论和应用上涉及中华文化中哲学、政治、宗教、医学和传统风俗习惯等多方面，其文化表现呈现出多种多样的色彩。

因为不能轻易地看清五行文化的真面目，所以有人感到很玄。尤其当五行文化被封建迷信利用时，会披上一件神秘的外衣，就显得更加神乎其神了。

五行学说始于殷商之际，发展于春秋战国时期，完善于秦汉两代。完整的五行文化进入秦汉以后才真正形成，它的形成有一个相对漫长的过程。

五行文化源于多个方面，是由众多因素共同融合演化而成的，如殷商甲骨文卜辞中所提到的“五方”“五土”“五风”等，还有春秋时期《尚书》《左传》所提到的“五材”说，以及其他一些以“五”字为模式的文化，如五官、五味、五音、五色等。

这些都是五行文化形成最早的相关元素，不过殷商甲骨文中的“五方”“五土”“五风”说应是最主要的内容，而且时间又相对较早，是五行文化的真正的起点。

通过对殷商甲骨文等的考证，人们知道五行源于五运、五气和五风。所谓五行实际上就是以中原为本土而感受到的来自中国大陆四面的季风。当东风来时，春季降临；当西风来时，秋季降临；当南风来时，夏季降临；当北风来时，冬季降临；当无风（中央风）时，季夏降临。这就是五季的由来。

上古人认为太阳与季风都是形成五季变化的原因，由此形成以太阳（阳气）

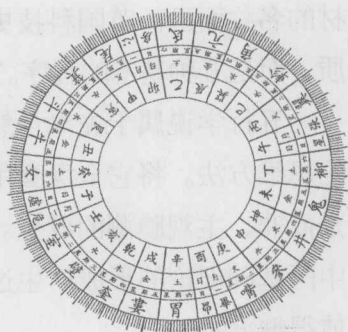
及五风（阴气）相辅相成的阴阳五行历，即“黄帝历”。

所谓五行就是五气运行，所谓五行模式就是五种气象的运动模式。后人将五行与五材等同起来，将五行具体为木、火、土、金、水。其实，五行中的金木水火土并非指五物，而是指五物之气，即金气、木气、土气、水气及火气，也是气的五种运行状态。五气形成五风，五风导致五种季节的发生，这才是五行的本义。





我国上古有两种分季历法：一种即现在春夏秋冬四季历法，一种是春、夏、季夏、秋、冬五季历法，即五行之历，是用金木水火土五气为依据划分的五季。不过，后一种分季法于两汉后失传了。因此说，阴阳五行学说起源于中国上古的天文历法学。



风即大气中冷热的不平衡所形成的大气环流，由于太阳和地球相对运动的关系，由此在地球上形成不同的季风，这些气象变化都与地球上的万物生长有关，与生命息息相关：

春天的春风来自东方，所以又叫东风。它的特点是温暖和煦，有利于万物的萌生，所以它和生机勃勃的树木相关。

夏天的夏风来自南方，所以又称南风，它的特点是炎热似火，有利于万物的成长，所以它和火的热性相关。

季夏的地风来自人们所处的四方的中央，即地球本身，所以称为中央风，它的特点是湿润潮闷，有利于作物的化育成熟，所以它和潮湿的土壤相关。

秋天的秋风来自西方，所以人们又称之为西风，它的特点是清凉干燥，有利于作物的收割晾晒，所以它和收割用的金属工具有关。

冬天的冬风来自北方，所以人们称之为北风，它的特点是寒冷似水，利于万物冷缩收藏，所以它和水的冷性相关。

中国大陆的这种季风是当时的五行文化产生的基础。

我们祖先的天文气象意识觉醒较早，因为中国很早就已进入农业社会。由于农业生产劳动的需要，古人自觉地研究天文学和气象学。

五行文化不是我们祖先在书斋里仅根据物质功能特性用理性思维推演出来的，而是通过长期观察天文气象活动与当时农耕文化活动之间的关系感悟出来的，是长期农耕文化活动实践经验的总结。因此，五行的动态绝不是五种不同物质功能间的生克制化关系，而应当是五季的五气的生克制化关系，即春、夏、季夏、秋、冬，五季的生发过程是阴阳二气渐增渐消的渐变过程，即所谓阴消阳长和阳消阴长，也就是阴盛阳衰、阳盛阴衰的发展变化过程。任何一个事物的两个方面都不会处于绝对的平衡状态，无时无刻不在发生对比的变化。

五行的分类系统模式属于上古思辩哲学的范畴，五行学说只不过是借用五



材的名称而已。英国科技史专家李约瑟指出：“五行的观念并不是五种基本物质，而是五种基本的程序。”

五行学说属于先秦自然观的范畴，并不能包罗和替代社会科学与医学科学的思维方法。将它全盘套用到其他学科领域中去的机械方式必然会夹杂大量似是而非、主观臆测的成分。但是，五行文化曾对中国古代科学的发展，特别是中医基础理论的形成产生过积极的影响，对近现代科学也颇有借鉴的意义，是值得继承的。

