

21世纪全国高职高专建筑设计专业技能型规划教材

# 建筑装饰设计

JIANZHU ZHUANGSHI SHEJI

杨丽君 主编



- 精彩专题解析 从方案设计入手
- 丰富案例穿插 深层次解读理论
- 6套装饰设计图 让学习更简单



北京大学出版社  
PEKING UNIVERSITY PRESS

21世纪全国高职高专建筑设计专业技能型规划教材

# 建筑装饰设计

主 编 杨丽君  
副主编 孙来忠 王 琼  
冷春丽  
主 审 田树涛



北京大学出版社  
PEKING UNIVERSITY PRESS

## 内 容 简 介

本书是为适应高职教育教学改革要求,组织多年从事建筑设计专业理论教学工作和具有相关设计工程实践的教师而编写的。

本书共有9章,主要包括室内设计的含义、发展和基本观点,装饰设计概述,室内家具与陈设,室内空间组织和界面处理,家装空间装饰设计,公装空间装饰设计,室内装饰设计的创造性思维,室内装饰的绿化和生态设计,室外装饰设计等内容。本书理论简明扼要,突出重点,并结合相关工程案例,通过专题的解析模式,培养学生的方案设计能力。

本书可作为高职高专建筑装饰设计工程技术、室内设计工程技术、装饰艺术设计等专业的教学用书,也可作为相关设计人员的岗位培训教材、参考书或自学教材。

### 图书在版编目(CIP)数据

建筑装饰设计/杨丽君主编. —北京:北京大学出版社, 2012.2

(21世纪全国高职高专建筑设计专业技能型规划教材)

ISBN 978-7-301-20022-3

I. ①建… II. ①杨… III. ①建筑装饰—建筑设计—高等职业教育—教材 IV. ①TU238

中国版本图书馆 CIP 数据核字(2011)第281175号

书 名: 建筑装饰设计

著作责任者: 杨丽君 主编

策划编辑: 赖 青 张永见

责任编辑: 刘健军

标准书号: ISBN 978-7-301-20022-3/TU·0214

出 版 者: 北京大学出版社

地 址: 北京市海淀区成府路 205 号 100871

网 址: <http://www.pup.cn> <http://www.pup6.cn>

电 话: 邮购部 62752015 发行部 62750672 编辑部 62750667 出版部 62754962

电子邮箱: [pup\\_6@163.com](mailto:pup_6@163.com)

印 刷 者: 北京富生印刷厂

发 行 者: 北京大学出版社

经 销 者: 新华书店

787mm×1092mm 16开本 19.75印张 465千字

2012年2月第1版 2012年2月第1次印刷

定 价: 36.00元

---

未经许可,不得以任何方式复制或抄袭本书之部分或全部内容。

版权所有 侵权必究

举报电话: 010-62752024

电子邮箱: [fd@pup.pku.edu.cn](mailto:fd@pup.pku.edu.cn)

# 前言

教材建设是高等职业院校基本建设的主要工作之一，是教学内容改革的重要基础，高职院校都十分重视教材建设。本书正是在这样的背景下，为适应高职院校教学改革的要求而编写的。

本书共有9章，主要包括室内设计的含义、发展和基本观点，装饰设计概述，室内家具与陈设，室内空间组织和界面处理，家装空间装饰设计，公装空间装饰设计，室内装饰设计的创造性思维，室内装饰的绿化和生态设计，室外装饰设计等内容。

本书在编写中力求体现以下特点。

(1) 概念准确清楚，理论简明扼要，突出重点，体现理论的连贯性和实用性。

(2) 切实结合相关工程案例，使广大读者更深刻地理解专业理论知识，更好地去指导工程实践。

(3) 通过专题的解析模式，着重培养方案设计能力，全面把握设计中的重点和思路。

本书建议学时70课时，详见下表。任课教师可按实际情况做出调整。

教学单元	课程内容	学时分配		
		总学时	理论教学	实践教学
第1章	室内设计的含义、发展和基本观点	4	4	
第2章	装饰设计概述	8	6	2
第3章	室内家具与陈设	4	4	
第4章	室内空间组织和界面处理	10	8	2
第5章	家装空间装饰设计	12	8	4
第6章	公装空间装饰设计	16	12	4
第7章	室内装饰设计的创造性思维	4	4	
第8章	室内装饰的绿化和生态设计	4	4	
第9章	室外装饰设计	8	4	4
合计		70	54	16

本书编者具有丰富的设计专业理论教学经验和设计工程实践经验。本书由甘肃建筑职业技术学院杨丽君任主编，甘肃建筑职业技术学院孙来忠、黑龙江生态工程职业学院王琼、哈尔滨铁道职业技术学院冷春丽任副主编，甘肃建筑职业技术学院田树涛任主审。具

体编写分工如下：杨丽君编写第1章，王琼编写第2章，冷春丽编写第3章，孙来忠编写第4~9章。

本书在编写过程中得到了许多同行和专家的大力支持和帮助，在此表示衷心的感谢！

本书附有家装空间、展示空间、办公空间、餐饮空间、娱乐空间、商业空间等6套装饰设计套图，有需要的读者可登录[www.pup6.cn](http://www.pup6.cn)下载。

由于编者水平有限，本书难免存在不妥之处，敬请读者批评指正。

编者

2011年9月

# 目 录

第1章 室内设计的内容、分类和方法步骤	1	第6章 工装空间装饰设计	147
本观点	1	6.1 专题一：商业空间室内设计	148
1.1 室内设计的内容	3	6.2 专题二：办公建筑室内设计	155
1.2 室内设计的发展	4	6.3 专题三：餐饮空间设计	170
1.3 室内设计的基本观点	10	6.4 专题四：现代商业空间展示设计	188
第2章 装饰设计概述	19	6.5 专题五：商业购物空间设计	199
2.1 概述	20	6.6 专题六：展示空间设计	210
2.2 室内设计的内容、分类和方法步骤	21	6.7 专题七：旅游建筑、宾馆大堂设计	215
2.3 室内设计风格欣赏	25	6.8 专题八：文化场馆、博览建筑设计	224
2.4 室内装饰设计的内容和要点	38	第7章 室内装饰设计的创造性思维	251
2.5 室内设计的依据、要求和特点	41	7.1 创造性思维的形式	252
第3章 室内家具与陈设	47	7.2 环境心理学与室内装饰设计	255
3.1 家具的发展	48	7.3 室内采光与照明	258
3.2 家具的尺度与分类	58	7.4 室内采光部位与照明方式	260
3.3 家具在室内环境中的作用	61	7.5 室内照明作用与艺术效果	264
3.4 家具的选用和布置原则	62	7.6 色彩搭配技巧	267
3.5 室内陈设及其布置原则	64	第8章 室内装饰的绿化和生态设计	269
第4章 室内空间组织和界面处理	71	8.1 室内绿化	270
4.1 室内空间	72	8.2 室内装饰的生态设计	280
4.2 室内界面处理	79	第9章 室外装饰设计	289
4.3 室内设计的艺术规律	81	9.1 概述	290
4.4 室内设计美学的原则	102	9.2 室外装饰设计的历史概况	293
4.5 室内设计常用尺寸	105	9.3 室外装饰设计与环境	297
第5章 家装空间装饰设计	111	9.4 建筑立面装饰设计	300
5.1 生活空间的基本概念及发展	112	9.5 室外装饰的局部设计	301
5.2 室内设计的内容	116	9.6 店面装饰设计	303
5.3 生活空间的设计	119	参考文献	308
5.4 生活空间组织与界面及处理	137		

# 第 1 章

## 室内设计的含义、发展和基本观点

### 学习目标

通过本章的学习，应对建筑装饰设计的含义等基础知识有所认识，熟悉国内外建筑装饰设计的发展过程，掌握建筑装饰设计的基本设计观点。

### 学习要求

能力目标	知识要点	相关知识	权重
理解能力	建筑装饰设计的基本含义、装饰设计的发展过程	(1) 建筑装饰设计的含义 (2) 国内外的发展	40%
掌握能力	建筑装饰设计的基本设计观点	(1) 以满足人和人际活动的需要为核心 (2) 加强环境的整体观	60%

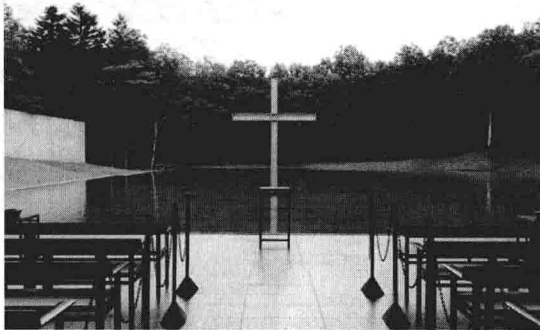


图 1.1 水之教堂



图 1.2 风之教堂

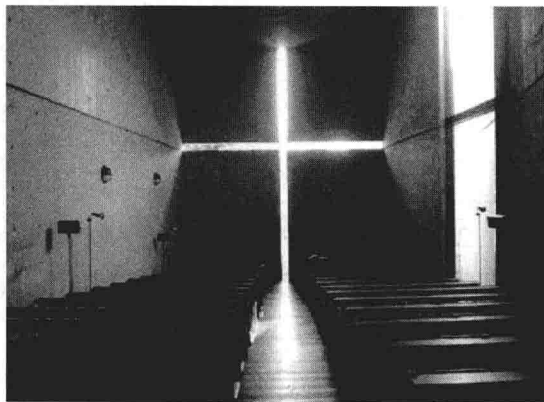


图 1.3 光之教堂

### 【引例】

安藤忠雄的建筑作品大量使用裸露的混凝土材料，建筑造型多为简单的几何形体，墙面光滑干净，不加装饰，但由此构成的内部空间却变化丰富，给人以意想不到的效果。安藤忠雄在设计中着意将自然界的多种要素如光、影、风、雨、草、木、水流等引入建筑之中，给建筑物带来生机和诗意。水之教堂如图1.1所示。

#### 墙的意愿：

“在建筑的墙体中，有的是侵入性的，有的是抵御性的。换言之，它们既可能是暴突的，也可能是拒绝的……在邀入的时候必定拒绝，在拒绝的时候必定邀入。它们表现的是一种建筑的反叛。”

如图1.2所示，风之教堂中，除了主体的围合外，墙的意图显得比较被动——作为限定，温和地回归其原本的作为。至于反叛之心则在光之教堂(图1.3)的空间形式上发挥得淋漓尽致。

#### 光的个性：

光与风，如同细语着韵律与和谐；光与水，在镜像中碰触光的形态；光与黑暗，则像一柄利刃撕裂虚无。光的本身不存在个性，只是在运用中作为某种自然现象的附属，但有趣的是它总能很讨巧地抓住人的心理变化。如图1.3所示的光之教堂。

#### 力场：

意味着人工环境和自然的融合。

“在一个场地中，建筑试图去控制空无，而空无同时也在控制建筑。如果一个建筑想要获得自律和特性，不仅是建筑，空无本身也应具有自身的逻辑。”



## 1.1 室内设计的含义

### 1.1.1 含义

室内设计是根据建筑物的使用性质,所处的环境和相应的标准,运用物质技术手段和美学原理,创造功能合理、舒适优美、满足人们物质和精神生活需要的空间环境。客厅如图1.4所示。



图 1.4 客厅

### 1.1.2 室内装饰、装修和设计

#### 1. 室内装饰或装潢

装饰和装潢原意是指器物或商品外表的修饰,是着重从外表的视觉艺术的角度来探讨和研究问题,例如对室内地面、墙面等各界面的处理。

#### 2. 室内装修

室内装修着重于工程技术、施工工艺和构造做法等方面,主要是指土建工程施工完成以后,对室内各个界面、门窗、隔断等最终的装修工程。

#### 3. 室内设计

室内设计是综合的室内环境设计,它既包括视觉环境和工程技术方面的问题,也包括声、光、热等物质环境,以及氛围、意境等心理环境和文化内涵等内容。

也就是说,无论室内装饰、装修,指的都是具体的施工制作过程,而室内设计则是对前者的策划指导。

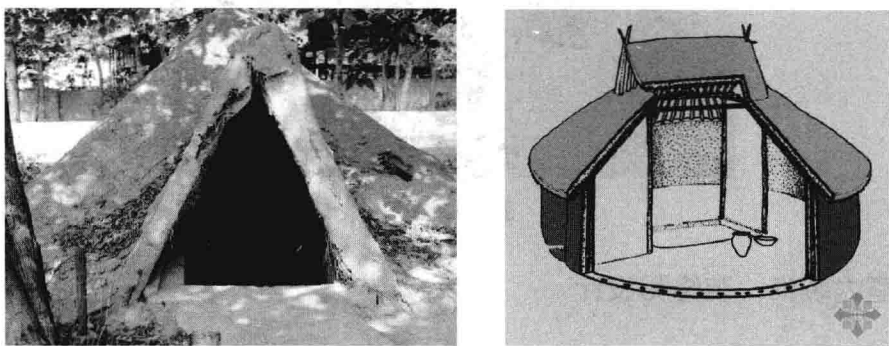
## 1.2 室内设计的发展

现代室内设计是一门新兴的学科。但是人们有意识地对自己的生活、生产活动的室内进行安排布置，甚至美化装饰，并且赋予室内环境以所祈许的气氛，却早已从人类文明的伊始时期就存在了。

### 1.2.1 国内室内设计发展

如图1.5所示，原始社会西安半坡村的方形、圆形居住空间，已考虑按使用需要将室内做出分割，使入口和火坑的位置布置合理。方形居住空间近门的火坑安排有进风的浅槽，圆形的居住空间入口两侧也设置了起引导气流作用的短墙。

早在原始氏族社会的居室里，已经有人工做成的平整光洁的石灰质地面，新石器时代的居室遗址里，还留有修饰精细、坚硬美观的红色烧土地面。即使是原始人穴居的洞窟里，壁面上也已经有兽形和围猎的图形。也就是说，在人类建筑活动的初始阶段，人们就已经开始对“使用和氛围”、“物质和精神”两方面的功能同时给予了关注。



(a)

(b)

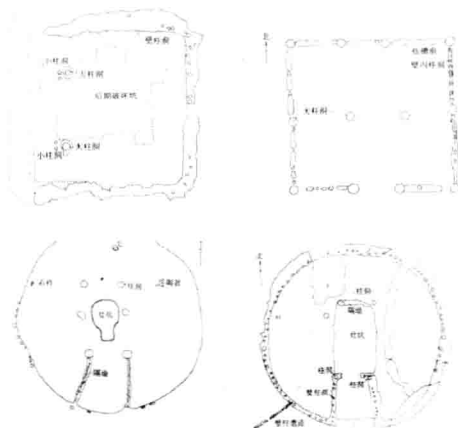


图 1.5 西安半坡村居住空间

商朝的宫室从出土遗址显示,建筑空间秩序井然,严谨规正,宫室里装饰着朱彩木料,雕饰白石,柱下置有云雷纹的铜盘。秦时的阿房宫和西汉的未央宫,虽然宫室建筑已荡然无存,但从文献的记载,从出土的瓦当、器皿等实物的制作,以及从墓室石刻精美的窗棂、栏杆的装饰纹样来看,毋庸置疑,当时的室内装饰已经相当精细和华丽了。

春秋时期思想家老子在《道德经》中提出:“凿户牖以为室,当其无,有室之用。故有之以为利,无之以为用。”形象生动地论述了“有”与“无”、围护与空间的辩证关系,也提示了室内空间的围合、组织和利用是建筑室内设计的核心问题。同时,从老子朴素的辩证法思想来看,“有”与“无”也是相互依存,不可分割的。

室内设计与建筑装饰紧密地联系在一起,对建筑装饰纹样的运用也正说明了人们对生活环境、精神功能方面的需求。

在历代的文献《考工记》、《梓人传》、《营造法式》以及计成的《园冶》中,均有涉及室内设计的内容。

清代名人笠翁李渔对我国传统建筑室内设计的构思立意,对室内装修的要领和做法,有极为深刻的见解。在专著《一家言居室器玩部》的居室篇中李渔论述:“盖居室之前,贵精不贵丽,贵新奇大雅,不贵纤巧烂漫”,“窗棂以明透为先,栏杆以玲珑为主,然此皆属第二义,其首重者,止在一字之坚,坚而后论工拙”,对室内设计和装修的构思立意有独到和精辟的见解。

我国各类民居,如北京的四合院、四川的山地住宅、云南的“一颗印”(图1.6)、傣族的干阑式住宅(图1.7)、故宫太和殿(图1.8)、苏州万卷堂(图1.9)以及上海的里弄建筑等,在体现地域文化的建筑形体和室内空间组织,在建筑装饰的设计与制作,等等许多方面,都有极为宝贵的可供借鉴的成果。

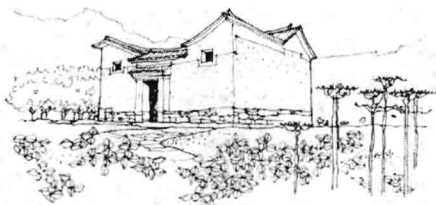


图 1.6 云南“一颗印”

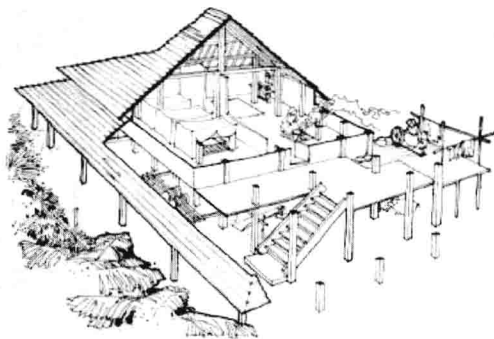


图 1.7 傣族干阑式住宅

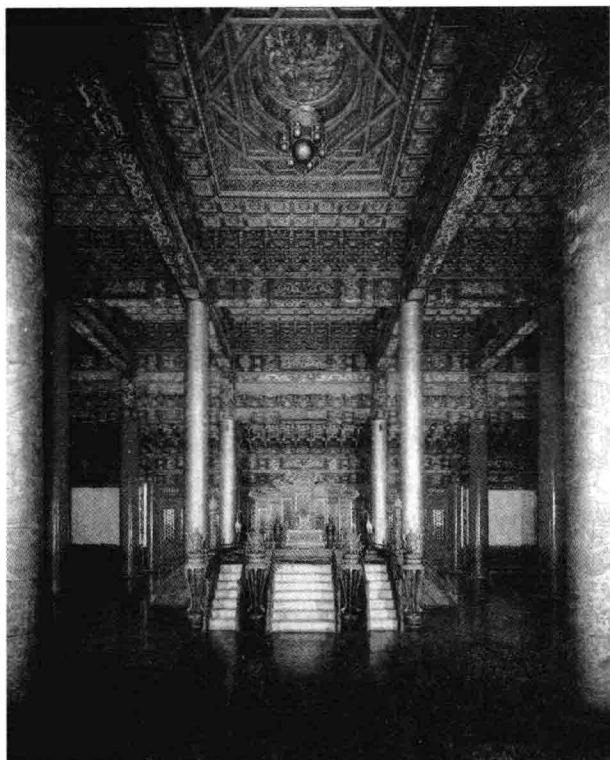


图 1.8 故宫太和殿

始建于公元1420年，公元1625年重建。面阔10间，进深5间，室内面积达2 370m<sup>2</sup>，是紫禁城外朝部分第一大殿，在柱子、枋、斗拱和天花板上布满了金龙装饰，令人仿佛进入了龙的世界。

堂内木作装修，梁柱门窗、家具字画甚至悬挂在梁上的灯笼都做对称摆设，使人产生有条不紊、井然有序的感觉，充满庄重、不求华丽的中国风格，是清代江南文人园林室内装饰的典型代表。



图 1.9 苏州万卷堂

## 1.2.2 国外室内设计发展

公元前古埃及贵族宅邸的遗址中，抹灰墙上绘有彩色垂直条纹，地上铺有草编织物，配有各类家具和生活用品。古埃及卡纳克的阿蒙神庙，庙前雕塑及庙内石柱的装饰纹样均极为精美，神庙大柱厅内硕大的石柱群和极为压抑的厅内空间，正是符合古埃及神庙所需的森严神秘的室内氛围，是神庙的精神功能所需要的。

古希腊和罗马在建筑艺术和室内装饰方面已发展到很高的水平。古希腊雅典卫城帕提隆神庙的柱廊，起到室内外空间过渡的作用，精心推敲的尺度、比例和石材性能的合理运用，形成了梁、柱、枋的构成体系和具有个性的各类柱式。古罗马庞贝城的遗址中，从贵族宅邸室内墙面的壁饰，铺地的大理石地面，以及家具、灯饰等加工制作的精细程度来看，当时的室内装饰已相当成熟。罗马万神庙室内高旷的、具有公众聚会特征的拱形空间，是当今公共建筑内中庭设置最早的原型。图1.10~图1.12给出了几种具有代表性的建筑。

欧洲中世纪和文艺复兴以来，哥特式(图1.13)、古典式、巴洛克和洛可可等风格各类建筑及其室内均日臻完美，艺术风格更趋成熟，历代优美的装饰风格和手法，至今仍是人们创作时可供借鉴的源泉。

建于公元1世纪，整个家庭设计得严谨而大方，气度从容，充分反映出罗马市民在日常生活中的精神状态。

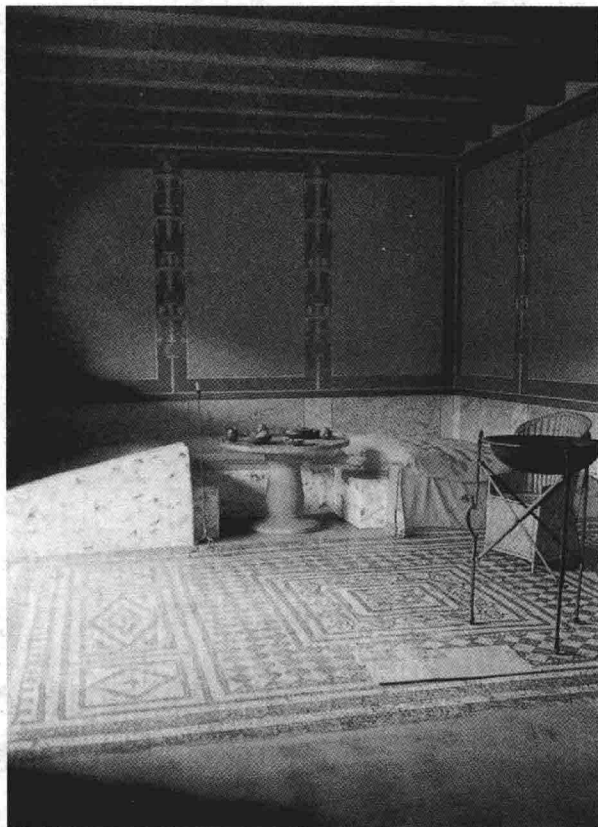


图 1.10 罗马家居

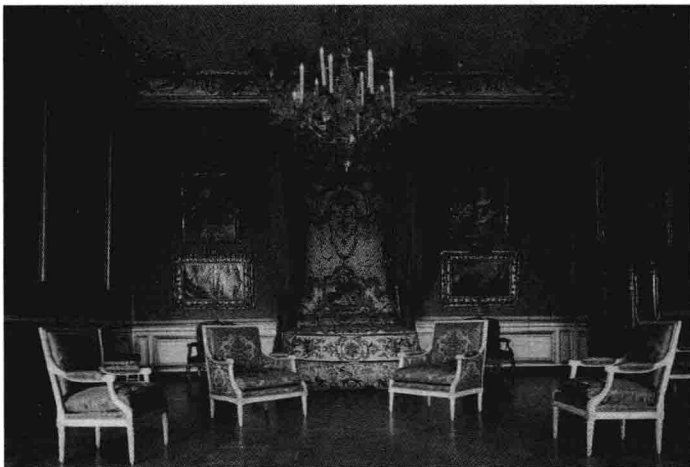


图 1.11 凡尔赛太子寝宫

建于公元1661—1756年，位于法国巴黎。集中体现了法国17~18世纪的建筑风格和伟大成就，此宫位于主要宫殿的楼下，是太子翼楼的主要空间之一，过去路易十六当太子时多于此地活动。

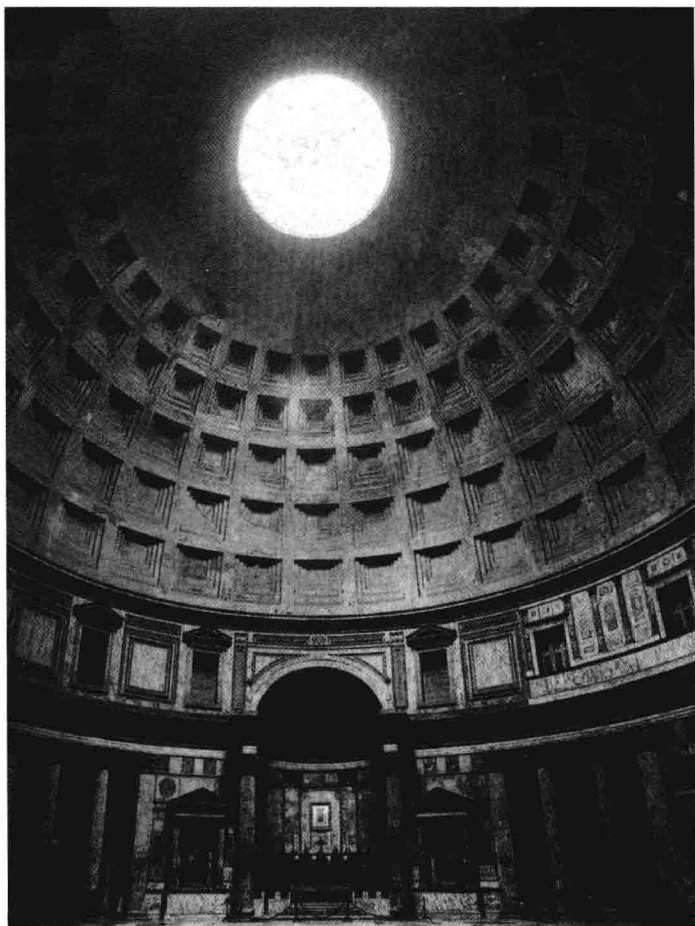


图 1.12 罗马万神庙

建于公元118—128年，是罗马帝国时代的圆形庙宇里面最大的一个，也是世界上最早的大跨度建筑。其最具特色的是那半穹窿顶，其正中有一直径八九米的圆形大天窗，这是唯一的采光口，从早到晚随着太阳的移动，室内光线也发生着变化，造成一种神幻的意境和气氛，反映了对上帝神灵的崇拜。其室内处理也很统一，墙面和柱面都用大理石装饰面，整个室内感觉和谐而圣洁。

其穹顶上凹陷的方形图案设计得也非常巧妙，加上顶部的采光产生的阴影变化，更增强了室内的空间效果。

约建于1446年，位于英国伦敦，属垂直式哥特风格建筑。这种漂亮的扇形穹隆顶是英国所独有的一种建筑样式，它很普遍并得到很好的发展。



图 1.13 剑桥皇家学院礼拜堂内部

1919年在德国创建的鲍豪斯学派，摒弃因循守旧，倡导重视功能，推进了现代工艺技术和新型材料的运用，在建筑和室内设计方面，提出与工业社会相适应的新观念。鲍豪斯学派的创始人格罗皮乌斯当时就曾提出：“我们正处在一个生活大变动的时期。旧社会在机器的冲击之下破碎了，新社会正在形成之中。在我们的设计工作里，重要的是不断地发展，随着生活的变化而改变表现方式……”19世纪20年代，格罗皮乌斯设计的鲍豪斯校舍和密斯·凡·德·罗设计的巴塞罗那展览馆都是上述新观念的典型实例。

### 1.2.3 当前我国室内设计和建筑装饰应注意的问题

我国现代室内设计，虽然早在19世纪50年代人民大会堂等十大建筑工程建设时已经起步，但是室内设计和装饰行业的大范围兴起和发展还是近10多年的事。由于改革开放，从旅游建筑、商业建筑开始，以及办公、金融和涉及千家万户的居住建筑，在室内设计和建筑装饰方面都有了蓬勃的发展。1990年前后，相继成立了中国建筑装饰协会和中国室内建筑师学会，在众多的艺术院校和理工科院校里相继成立了室内设计专业。为加强建筑装饰行业的规范化管理，1995年8月建设部颁发了《建筑装饰装修管理规定》。

预计在未来的若干年内，我国的室内设计和建筑装饰事业必将在广度和深度两方面取得进一步的发展。

虽然我国室内设计和建筑装饰行业取得了蓬勃的发展，但是也出现了一些问题，主要体现在以下几个方面。

## 1. 环境整体和建筑功能意识薄弱

对所设计的室内空间内外环境的特点，对所在建筑的使用功能、类型性格考虑不够，容易把室内设计孤立地、封闭地对待。

## 2. 对大量性、生产性建筑的室内设计有所忽视

当前设计者和施工人员对旅游宾馆、大型商场、高级餐厅等的室内设计比较重视，相对地对涉及大多数人使用的大量性建筑，如学校、幼儿园、诊所、社区生活服务设施等的室内设计重视程度不够，对职工集体宿舍、大量性住宅以及各类生产性建筑的室内设计也有所忽视。

## 3. 对技术、经济、管理、法规等问题注意不够

现代室内设计与结构、构造、设备材料、施工工艺等技术因素结合非常紧密，科技的含量日益增高，设计者除了应有必要的建筑艺术修养外，还必须认真学习和了解现代建筑装饰的技术与工艺等有关内容；同时，应加强室内设计与建筑装饰中有关法规的完善与执行，如工程项目管理法、合同法、招投标法以及消防、卫生防疫、环保、工程监理、设计定额指标等各项有关法规和规定的实施。

## 4. 应增强室内设计的创新精神

室内设计固然可以借鉴国内外传统和当今已有的设计成果，但不应是简单的“抄袭”，或不顾环境和建筑类型性格的“套用”，现代室内设计理应倡导结合时代精神的创新。

21世纪是一个经济、信息、科技、文化等各方面都高速发展的时期，人们对社会的物质生活和精神生活不断提出新的要求，相应地人们对自身所处的生产、生活活动环境的质量，也必将提出更高的要求。怎样才能创造出安全、健康、适用、美观、能满足现代室内综合要求、具有文化内涵的室内环境，这就需要我们z从实践到理论认真学习、钻研和探索这一新兴学科中的规律性和许多问题。

## 1.3 室内设计的基本观点

现代室内设计从创造出满足现代功能、符合时代精神的要求出发，强调需要确立下述的一些基本观点。

### 1.3.1 以满足人和人际活动的需要为核心

“为人服务，这正是室内设计社会功能的基石”。室内设计的目的是通过创造室内空



间环境为人服务,设计者始终需要把人对室内环境的要求,包括物质使用和精神两方面放在设计的首位。由于设计的过程中矛盾错综复杂,问题千头万绪,设计者需要清醒地认识到以人为本,为人服务,为确保人们的安全和身心健康,为满足人和人际活动的需要作为设计的核心。为人服务这一平凡的真理,在设计时往往会有意无意地因从多项局部因素考虑而被忽视。

现代室内设计需要满足人们的生理、心理等要求,需要综合地处理人与环境、人际交往等多项关系,需要在为人服务的前提下,综合解决使用功能、经济效益、舒适美观、环境氛围等种种要求。设计及实施的过程中还会涉及材料、设备、定额法规以及与施工管理的协调等诸多问题。可以认为现代室内设计是一项综合性极强的系统工程,但是现代室内设计的出发点和归宿只能是为人和人际活动服务。

从为人服务这一“功能的基石”出发,需要设计者细致入微、设身处地地为人们创造美好的室内环境。因此,现代室内设计特别重视人体工程、环境心理学、审美心理学等方面的研究,用以深入地了解人们的生理特点、行为心理和视觉感受等方面对室内环境的设计要求。

针对不同的人、不同的使用对象,相应地应该考虑有不同的要求。例如幼儿园室内的窗台,考虑到适应幼儿的尺度,窗台高度常由通常的900~1000cm降至450~550cm,楼梯踏步的高度也在12cm左右,并设置适应儿童和成人尺度的二档扶手;一些公共建筑顾及残疾人的通行和活动,在室内外高差、垂直交通、厕所盥洗等许多方面应做无障碍设计;近年来地下空间的疏散设计,如上海的地铁车站,考虑到老年人和活动反应较迟缓的人们,安全疏散时间的公式中,引入了为这些人安全疏散多留1min的疏散时间余地。上面的3个例子,着重是从儿童、老年人、残疾人等的行为生理的特点来考虑的。

人群疏散理论,可以推导出人群疏散时间的计算公式为

$$T = \frac{1}{fB} \left[ N_a - \sum_{i=1}^n \int_{t_0}^T f_i(t) B_i(t) dt \right] + T_0$$

各国对于疏散时间的计算公式都是这个公式的简化形式,简化计算公式为

$$T = \frac{N_a}{fB} + \frac{k_s}{v}$$

式中:  $T$ ——疏散时间, s;

$f$ ——通道(门或走廊)中的人群流动系数,  $\text{人}/\text{m}\cdot\text{s}^{-1}$ ;

$B$ ——通道宽度, m;

$N_a$ ——建筑内需要疏散的总人数;

$k_s$ —— $N_a$ 中第一个人移动到门或走廊的距离, m;

$v$ ——人群的移动速度,  $\text{m}/\text{s}$ 。

在室内空间的组织、色彩和照明的选用方面,以及对相应使用性质室内环境氛围的烘托等方面,更需要研究人们的行为心理、视觉感受方面的要求。例如教堂高耸的室内空间具有神秘感,会议厅规正的室内空间具有庄严感,而娱乐场所绚丽的色彩和缤纷闪烁的照明给人以兴奋、愉悦的心理感受。我们应该充分运用现时可行的物质技术手段和相应的经